

平成30年6月20日(水) 12952号



株式会社 日刊金属	
本社	〒530-0043 大阪市北区天満 2-12-3 ヴィレッジリバー南森町 3階 E号 TEL(06)6353-7831 (代表) FAX(06)6353-7832
東京支社	〒140-0001 東京都品川区北品川 1-9-7 トップルーム品川 1015 TEL(03)6869-9983 (代表)
E-mail	info@nikkankinzoku.co.jp
購読料	6ヶ月 37,800円 (税込) 3ヶ月 19,440円 (税込)

## 米中貿易摩擦懸念くすぶる

### 5月銅市況動向

# 6,800ドル前後で推移

独立行政法人石油天然ガス・金属鉱物資源機構 (JOGMEC) がまとめた2018年5月の銅市況動向は、米中間の貿易摩擦への懸念が意識される中、ロンドン金属取引所 (LME) の銅相場は概ね6,800ドル前後で推移した。

5月は6,777.5ドルでスタート。月初はいったん上昇した後、米連邦公開市場委員会 (FOMC) の次回6月会合で利上げに踏み切るとの観測の高まりを受けたドル高基調が嫌気され、銅相場は下押し圧力から8日には6,722.0ドルとなった。9日になると銅在庫の減少が好感され小幅に反発。中国の4月銅輸入量が18年で単月最大となり中国需要の底堅さが意識され、11日には6,869.0ドルにまで上昇した。

中旬に入ると、在庫の増加が嫌気されたほかドル高がマイナス材料となり、16日に6,773.5ドルの水準に下落。一方、米中貿易摩擦に対する懸念が後退し市場にリスク選好の姿勢が強まった等の要因から反発、22日には6,931.5ドルに上昇した。

下旬は、ドル高の進行やトランプ米大統領が米中通商協議に満足していないとの発言を受け、米中貿易摩擦への懸念が再燃したことから、23日に6,800.0ドル

社会の発展とその未来に  
テクノロジーで対応する

# KYOWA

地球にも、人にもやさしい KYOWA のエレクトロニクス

タイシガイセン EM 600V EEF/F

<http://www.kyowadensen.co.jp/>



協和電線工業株式会社

KYOWA ELECTRIC WIRE INDUSTRY CO., LTD.

〒581-0026 八尾市曙町1丁目7番

TEL (0729) 91-0818 (代) FAX (0729) 91-4470

に下降。24日以降は小動きとなり、31日には中国の5月製造業PMIが市場予想を上回ったことが好材料となり、6,825.0ドルに上昇して月の取引を終えた。

## 経営効率向上へ

### 高野軽金より一部事業譲渡

#### UACJ系泉メタル

UACJ (岡田満社長) は、同社連結子会社である泉メタル (東京都墨田区、光永雅也社長) が高野軽金株式会社 (東京都台東区、都築秀三郎社長) より事業の一部である非鉄金属事業を譲り受けることを決定した。事業譲渡は2018年10月1日付で行われる予定。

泉メタルは、アルミニウム・銅素材の加工品、その他各種材料及び製品の加工販売を手掛け、高野軽金は非鉄金属卸を業務としている。両社は、UACJの流通会「東京UACJ会」のメンバーであることから協議が進展。高野軽金から事業譲渡で合意した。泉メタルは、事業分野の拡大や拠点集約などにより経営効率の向上を図り、収益力の向上を目指す方針。



中国 : Rio Tinto、中国五鉱集団社と  
中国国内の地下資源探査を連携

現地報道によれば、Rio Tintoは、今後中国の地下資源を探査する。

世界第2位の鉱山貿易会社として、中国の国有企業である中国五鉱集団社と正式に合併企業を設置する。中国で大口鉱産資源に対する探査が当該合併企業の最初の事業で、今後世界で探査範囲を拡張する見込み。

Rio Tintoの本部はロンドンで、豪州、カナダ、南ア等の国で事業を展開している。中国国内では採掘事業を行っていない。中国は、世界最大の大口消費国であると同時に、鉄鉱石、金、亜鉛、鉛等原材料の最大の生産国でもある。

両社は、当該合併企業の最初の資本金としてそれぞれ550万US\$を出資する

古河電工

# 半導体製造用テープの供給が評価 米TIからサプライヤー表彰

古河電工は、半導体製造世界大手の米テキサス・インスツルメンツから、製品サプライヤーとしての貢献が評価され、2017年の「Supplier Excellence Award (サプライヤー・エクセレンス・アワード)」をこのほど受賞した。

古河電工は、テキサス・インスツルメンツに半導体製造用テープを供給。サプライヤーとして品質、供給、営業能力を発揮し、テキサス・インスツルメンツ社のバリューエンジニアリングプロジェクトへ大きく貢献をしたことを評価され、受賞者の1つに選ばれたとしている。

サプライヤー・エクセレンス・アワードは、テキサス・インスツルメンツが全世界の事業者を対象に、自社の高い基準を満たしかつ優れた製品・サービスを提供す

るサプライヤーを表彰する制度。選考に当たっては、コスト、環境及び社会的責任、技術力、サービス対応、供給保証、品質の6つの分野での総合的な評価が行われる。2017年はテキサス・インスツルメンツの全世界



製品サプライヤーとしての貢献が評価

11,000社以上のサプライヤーから10社のみが表彰された。

## 秋田県での緑化活動

### 提携先ボランティア団体が環境省から表彰

#### 三菱マテリアル

三菱マテリアル(竹内章社長)が秋田県鹿角(かづの)市の尾去沢(おさりさわ)鉱山跡地周辺で植樹・植栽による緑化活動を共同で行っている地元ボランティア団体「尾去沢里山自然の会」は、環境省より地域環境美化功労賞を受賞した。10年以上にわたる活動内容が高く評価された。秋田県にある三菱マテリアルの事業所は、関係会



植樹祭で園児との共同作業

社5社とともに「鹿角菱交会」を組織。尾去沢里山自然の会と協力して、尾去沢鉱山跡地周辺の植樹・植栽を進めている。2006年からこれまでに植樹・植栽した木々はしだれ桜、八重桜、あじさい、なら、かえで、ぶな等で、計6,909本に達した。

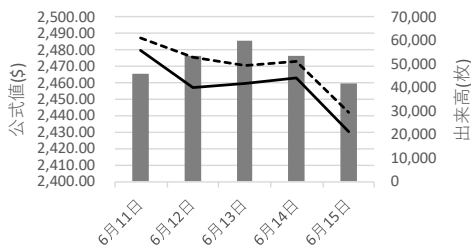
植樹・植栽に当たり、同社関係者らは木の根付きを良くするため、鉱山跡地の土壌の客土(表面の土を1m入れ替え)を実施。これまでに約2万㎡にわたり植樹・植栽を進め、約8割が根付いているという。

同社は、特にあじさいの根付きが良いと説明。坑道や採掘跡などの産業遺産がある観光スポット「史跡 尾去沢鉱山」から約2kmにわたる道路脇に「あじさいロード」が広がっている。

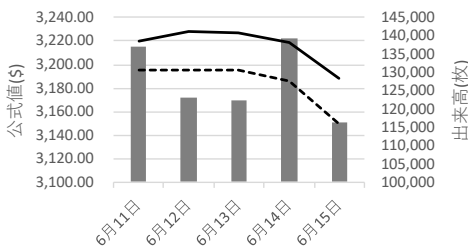
2017年10月に共同で開催した植樹祭では、秋田県、鹿角市、ロータリークラブの関係者や地元の幼稚園児を含む約70名が参加し、478本の植樹・植栽を行っている。

## LME公式値週間推移 6月11日~6月15日(現地)

### LME鉛



### LME亜鉛SHG



出来高 直物 先物

出来高 直物 先物



## 銅建値3万円引き下げ81万円 6月の月内建値平均は81万7,500円

JX金属は19日、電気銅建値を3万円引き下げ81万円とすると発表し、同日から実施した。6月の月内建値平均は81万7,500円。

19日入電のLME銅相場セツルメントが6,987.00ドル、同日の東京外国為替市場の米ドルTTSレートは111.15円。この値で換算した採算価格は77万6,600円。建値と採算価格からみた諸掛りは3万3,400円となる。

直近6か月の建値推移は次の通り(キロ当たり円、カッコ内は改訂日)。

### 2017年

□12月 800(1) 780(6) 790(12) 800(15) 820(19)840(21) 850(26) 平均810.0

### 2018年

□1月 850(4) 840(10) 830(15) 820(22) 800(24) 810(29) 平均825.7  
 □2月 810(1) 820(6) 790(8) 800(15) 平均801.5  
 □3月 780(1)760(9) 780(14) 770(19) 750(23) 740(28) 平均765.7  
 □4月 760(2)770(6) 790(11) 770(13) 790(19) 800(25) 平均778.5  
 □5月 800(1) 790(7) 800(14) 810(23) 790(29) 平均797.8  
 □6月 780(1) 810(5) 840(7) 810(19) 平均817.5



## 黄銅削粉23円引き 下げ605円に

関西の黄銅棒大手N社と三菱伸銅は19日、黄銅削粉の買値を23円引き下げ605円とすると発表した。



## 亜鉛建値1万5,000円引き下げ39万1,000円 6月の月内建値平均は39万5,900円

三井金属鉱業は19日、電気亜鉛建値を1万5,000円引き下げ39万1,000円とすると発表し、同日から実施した。2018年6月の月内建値平均は39万5,900円。

19日入電のLME亜鉛相場セツルメントは3,108.00ドル、同日の東京外国為替市場の米ドルTTSレートは111.15円、この値で換算した採算価格は34万5,400円。建値と採算価格から見た諸掛りは4万5,600円となる。

直近6か月の建値推移は次の通り(単位キロ当たり円、カッコ内は改定日)。

### 2017年

□12月 406(1) 403(6) 409(13) 418(25) 平均408.9

### 2018年

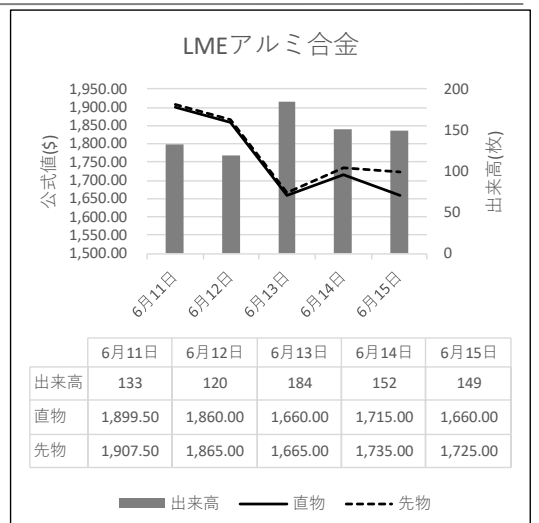
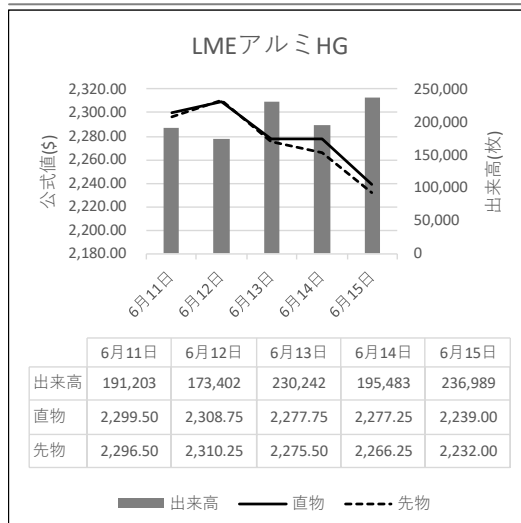
□1月 427(4) 424(11) 436(16) 430(23)平均430.0

□2月 442(1) 436(7) 418(13) 430(16) 平均431.6  
 □3月 421(1)397(6) 388(9) 397(14) 391(19) 382(26) 平均394.4  
 □4月 397(2) 391(10) 376(13) 400(19)平均393.0  
 □5月 400(1) 382(7) 385(10) 391(18) 376(28) 平均384.5  
 □6月 385(1) 403(6) 406(13) 391(19) 平均395.9



定期購読 6か月 37,800円  
 外電配信 6か月 45,300円  
(消費税込み)

株式会社日刊金属





## 鉛建値1万円引き下げ32万9,000円 6月の月内建値平均は33万3,000円

三菱マテリアルは19日、電気鉛建値を1万円引き下げ32万9,000円とすると発表し、同日から実施した。2018年6月の確定建値平均は33万3,000円。

19日入電のLME鉛相場のセツルメントが2411.50ドル、同日の東京外国為替市場のTTSレートは111.15円、この値で換算した採算価格は26万8,000円。建値と採算価格から見た諸掛りは6万5,000円となる。

直近6か月の建値推移は次の通り(キロ当たり円、カッコ内は改定日)。

2017年		
□12月	336(1)346(13)	平均341.6
2018年		
□1月	351(4) 344(18)	平均347.3
□2月	344(1) 333(21)	平均340.5
□3月	330(1) 317(7) 308(20)	平均316.0
□4月	316(2)	平均316.0
□5月	316(1) 324(22)	平均319.0
□6月	329(1) 339(7) 329(19)	平均333.0

## 故銅市況

19日入電の海外相場は、LME (ロンドン金属取引所) 銅相場の直物前場売値が、前週末の7,136.00ドルより149.00ドル安の6,987.00ドル。この日の直物後場買値は、前週末の7,028.50ドルより94.00ドル安の6,934.50ドル。カーブ取引は前週末の7,020.00ドル～7,021.00ドルより57.00ドル安の6,963.00ドル～6,964.00ドル。COMEX (ニューヨーク商品取引所) の銅相場 (6月限) は、前週末の314.10セントよ3.75セント安の310.35セント。18日のSHFE (上海先物取引所) は龍舟節の休日で休場。

19日の東京為替市場TTSレートは、前日の111.57円より0.42円の円高ドル安の1ドル=111.15円。NYカーブLME先物比は41.50ドル高。18日は、18.00ドル安だった。19日に入電したLME銅相場のセツルメントは6,987.00ドル。この値と19日の東京外国為替市場USD TTSレートから計算した国内採算値は、前日の83万6,000円より2万円安の81万6,000円。この日、電気銅建値は81万円に引き下げられた。

### 為替動向

18日から19日午前にかけての外国為替市場で、円相場は1ドル=110円台前半に上昇した。

18日のロンドン外国為替市場、現地16時時点は前週15日の同時刻比横ばいの1ドル=110.40円～110.50円だった。

同日のニューヨーク外国為替市場は、前日比0.10円の円高・ドル安、1ドル=110.49円～110.59円で取引を終了した。

前週に日米欧の金融政策決定会合が開催される等、重要イベントを通過したことで週明けのニューヨーク市場は取引の方向感を欠く流れとなった。米中貿易摩擦への警戒感からリスク回避の円買いが入る一方、米金利の先高感が引き続き意識され、売り買いが交錯する展開となった。ニューヨーク市場のドル円レートのレンジは、110.38円～110.59円だった。

東京外国為替市場、午前9時の気配値は1ドル=110.14円～110.17円、前日の17時時点で比べ0.33円の円高・ドル安。

米トランプ大統領が中国製品に対する追加制裁の検討を指示する方針を示し、米中対立への懸念が再燃した。

新 断  
新ダライ  
高価買取します。

(株)エイワ産業

〒577-0536 東大阪市洪川町 2-2-2

☎ 06-7891-8180

FAX 06-7891-8170

朝方の東京株式市場が続落でスタートしたこともあり、リスク回避を目的とした円買い・ドル売りが進んだ。

### 故銅直納問屋筋の平均値頃感 (単位は千円)

直納問屋筋によるロット物 (5トン前後) の平均的な値頃感は次の通り。

ピカ線が662～667、上銅新のうちタフピッチや無酸素銅などは643～648、並銅は582～587、込銅 (高品位 = 約97%) は542、セバは542～547。コーベルは要り用筋で533、それ以外は525ほど。黄銅削粉も同様に要り用筋528、それ以外511～536どころの値頃。並青銅鋳物削粉は503～508どころ。

小口市相場 (1トン前後) では、ピカ線が665～670、上銅新くずが632～652、普通上銅が599～609、2号銅線が605～615、並銅が570～571、込銅 (90-93%) が529～496、下銅が378～428、セバが509～519、コーベルが465～505、黄銅棒地が521～526、黄銅削粉が469～516、黄銅ラジが397～405、交叉ラジが382～393、黄銅銅鋳物が394～401、送りが225～240、上青銅鋳物が513～529、並青銅鋳物が505～518、上青銅鋳物削粉が510～529、並青銅鋳物削粉が503～507どころ。



**LME銅先物は6営業日、現物は3営業日の続落 公式値ベースで7,000ドル割り込む**  
**中国経済統計の冴えない内容に加え米中貿易摩擦への懸念を嫌気**  
**カーブ取引も続落 COMEX銅相場も続落 SHFE相場は休場**  
**LME非鉄相場はほぼ全面安 錫は反発 亜鉛はおよそ3%安**

19日入電の海外相場は、銅の直物が、LME（ロンドン金属取引所）の公式値ベースで、前週末の7,135.50ドルより149.50ドル安の6,986.00ドル。3か月物も、前週末の7,142.00ドルより155.00ドル安の6,987.00ドル。LME公認倉庫の銅在庫量は、ほぼ横ばいのおよそ29万4,000トン。COMEX（ニューヨーク商品取引所）の銅相場（6月限）は、前週末の314.10セントより3.75セント安の310.35セント。カーブ取引は、前週末の7,020.00ドル～7,021.00ドルより57.00ドル安の6,963.00ドル～6,964.00ドル。SHFE（上海先物取引所）は休場。

**錫は反発**

LME錫相場の直物は、前週末の2万0,887.50ドルより17.50ドル高の2万0,905.00ドル。3か月物も、前週末の2万0,760.00ドルより65.00ドル高の2万0,825.00ドル。

**鉛は続落**

LME鉛相場の直物は、前週末の2,430.50ドルより19.25ドル安の2,411.25ドル。3か月物も、前週末の2,442.25ドルより8.75ドル安の2,433.50ドル。

**亜鉛も続落**

LME亜鉛相場の直物は、前週末の3,188.50ドルより80.75ドル安の3,107.75ドル。3か月物も、前週末の3,149.50ドルより75.50ドル安の3,074.00ドル。

**アルミも続落 アルミ合金は反発 北米特殊アルミ合金はまちまち**

LMEアルミ相場の直物は、前週末の2,239.00ドルより18.75ドル安の2,220.25ドル。3か月物も、前週末の2,232.00ドルより16.75ドル安の2,215.25ドル。LMEアルミ合金相場の直物は、前週末の1,660.00ドルより35.00ドル高の1,695.00ドル。3か月物も、前週末の1,725.00ドルより30.00ドル高の1,755.00ドル。LME北米特殊アルミ合金相場の直物は、前週末の1,749.75ドルより24.25ドル安の1,725.50ドル。3か月物は、前週末の1,777.50ドルより27.50ドル高の

**アルミ二次合金メーカー買値実勢値**

1トン程度・置場・現金・キロ当たり円

**関東地区(6月前半)**

2S=208円～216円、63S=205円～209円、アルミホイール(1P)=198円～203円、ビス付サッシ=151円～156円、エンジンコロ=158円～160円、込合金(機械鋳物)=154円～156円、缶プレス(ソフト)=191円～136円。

**関西地区(6月前半)**

2S=203円～211円、63S=201円～205円、52S=213円～217円、印刷版=204円～209円、アルミホイール(1P)=187円～192円、ベースメタル=211円～216円、機械鋳物=158円～163円、ドライ粉=130円～135円、ビス付サッシ=153円～158円、缶プレス=139円～144円。

1,805.00ドル。LME公認倉庫のアルミニウム在庫量は、前週末のおよそ114万3,000トンより約3,000トン減のおよそ114万トン。

**ニッケルは反落**

LMEニッケル相場の直物は、前週末の15,262.50ドルより297.50ドル安の14,965.00ドル。3か月物も、前週末の15,340.00ドルより322.50ドル安の15,017.50ドル。

**減摩合金・各種ハンダ**  
**鉛滓・錫滓の精錬**

**中川金属精錬所**

代表者 中川 謙 治

〒556-0022 大阪市浪速区桜川 1-6-22  
 TEL 06-6561-3759(代表)

弊誌収録サイトのアドレスが変わりました。  
 既刊号も順次収録してまいります。

<https://nikkankinzoku.co.jp/>



LME公式値（単位：ドル）／6月18日（現地）

	銅	錫	鉛	亜鉛	アルミ	アルミ合金	北米特殊アルミ合金	ニッケル
直物	公式値	6,986.00	20,905.00	2,411.25	3,107.75	2,220.25	1,695.00	14,965.00
	前営業日比	▲ 149.50	17.50	▲ 19.25	▲ 80.75	▲ 18.75	35.00	▲ 297.50
先物	公式値	6,987.00	20,825.00	2,433.50	3,074.00	2,215.25	1,755.00	15,017.50
	前営業日比	▲ 155.00	65.00	▲ 8.75	▲ 75.50	▲ 16.75	30.00	▲ 322.50

(6月19日 入電・現地 6月18日)

海外非鉄金属相場

1ロット=銅、鉛、亜鉛、アルミは25トン
錫5トン、アルミ合金20トン、ニッケル6トン
セツルメント=現物・前場・売

Table with columns for metal types (銅AG, 錫HG, 鉛, 亜鉛SHG, アルミHG, アルミ合金, 北米特殊アルミ合金, ニッケル) and rows for current prices, previous day, and high/low values.

Table for NY COMEX market with columns for metal types (銅HG, 金, 銀, プラチナ, パラジウム) and rows for various time periods (6月限 to 10月限) and daily changes.

Table for procurement prices (採算価格) with columns for metal types (銅, 錫, 鉛, 亜鉛, アルミ, ニッケル) and rows for different units (ドル・円, TTS, etc.).

Table for Free Market (フリーマーケット) and LME inventory (LME在庫) with columns for metal types and rows for prices, inventory levels, and exchange rates.

Table for Shanghai Market (上海相場) with columns for metal types (銅, アルミ, 亜鉛, 鉛) and rows for different time periods (6月限, 7月限) and daily changes.

Table for COMEX and Shanghai prices with columns for metal types (銅, アルミ, 亜鉛, 鉛) and rows for prices in different currencies.

非鉄金属製品相場

(6月19日調べ)

(キロ当たり) ◎上げ ◆下げ

仲銅品	大阪	東京	鉛亜鉛製品	大阪	東京
銅小板2.0ミリ	◆1030	◆1060	亜鉛板0.3×3×7	620	620
建築用0.3ミリ	◆1040	◆1070	印刷用亜鉛板トッパン用	800	800
銅大板2×1×2	◆1200	◆1260	給水管13ミリ	310	310
銅管(ベース)	◆1220	◆1240	鉛板1.5ミリ	340	340
水道用管(m当たり)13ミリ	◆900	◆920	鉛線3ミリ	465	475
銅棒25ミリ	◆1010	◆1050	<b>軽圧品(仲値)</b>	大阪	東京
銅条1.5×100	◆1020	◆1040	アルミ箔0.007ミリ	945	1005
銅線0.9ミリ	◆1090	◆1120	〃 小板1ミリ	520	510
銅帯6×50	◆1010	◆1060	〃 大板1ミリ	510	500
銅平角線	◆1290	◆1280	〃 5052板	650	550
黄銅小板2.0ミリ	◆900	◆920	〃 5083板	665	565
〃 0.3ミリ	◆920	◆920	〃 2017板	1035	925
黄銅大板2×1×2	◆1070	◆1120	〃 線3ミリ	645	560
黄銅管	◆1450	◆1390	〃 快削棒25ミリ	785	780
復水器用黄銅管	◆1445	◆1445	〃 合金棒25ミリ(17S)	790	760
黄銅棒快削25ミリ	◆730	◆730	〃 合金棒25ミリ(56S)	770	720
六角棒	◆770	◆760			
四角棒	◆800	◆790	<b>貴金属(一般小口向け)</b>		
鍛造用	◆780	◆770	白金(グラム)	◆3491	
ネーパル	◆870	◆870	パラジウム(グラム)	◆3888	
高力	◆870	◆870	金(グラム)	◆4949	
黄銅線6ミリ	◆1095	◆1125	銀(キログラム)	◆66200	
黄銅平角線ロール仕上	◆1300	◆1340			
黄銅条1.5×100	◆885	◆915	<b>レアメタル輸入価格</b>	4月通関 (CIF)	
リン青銅板一般用1.0ミリ	1970	1920	金属ケイ素(99.99%未満)	247	
〃 バネ用0.3ミリ	2200	2140	モリブデン酸化物	2287	
リン青銅棒25ミリ	2240	2220	タンタル	54055	
リン青銅線3ミリ	2420	2370	マグネシウム	252	
洋白板一般用1.0ミリ	2790	2720	コバルト	8930	
〃 バネ用1.0ミリ	2990	2930	インジウム	32098	
<b>減摩合金</b>	6月18日改定		<b>銅合金地金</b>	6月18日発表	
(500kg以上、大口価格)			(標準価格)	大阪	東京
1種	2815		BC 1種	865	—
2種	2740		2種	1040	—
3種	2665		3種	1090	—
4種	2350		6種	925	—
5種	2285		7種	960	—
7種	935		YBSC 3種	775	—
8種	840		LBC 3種	1050	—
9種	760		PBC 2種	1110	—

合金鉄	4月輸入単価 (CIF)
フェロマンガ2%以上炭素含有	143
〃 その他	-
フェロシリコン55%以上	166
フェロクロム4%以上炭素含有	125.7
フェロモリブデン純分60%以上	2024
フェロバナジウム	5110
フェロニッケル33%未満	369.5
電気亜鉛メッキ銅板冷延1ミリ	326

