

平成30年6月21日(木) 12953号



株式会社 日刊金属

本社 〒530-0043
 大阪市北区天満 2-12-3
 ヴィレッジリバー南森町 3階 E号
 TEL(06)6353-7831 (代表)
 FAX(06)6353-7832

東京支社 〒140-0001
 東京都品川区北品川 1-9-7
 トップルーム品川 1015
 TEL(03)6869-9983 (代表)

E-mail info@nikkankinzoku.co.jp

購読料 6ヵ月 37,800円(税込)
 3ヵ月 19,440円(税込)

銅は前年同月比で増加

4月非鉄金属輸入状況

チリからの輸入堅調続く

経済産業省資源エネルギー庁がまとめた2018年4月の非鉄金属輸入状況によると、銅鉱石の輸入量は10万6,328トンだった。前月比は4.0%減少した一方、前年同月比では7.4%増加した。

銅は、最大の輸入先であるチリからの輸入量が4万7,961トン。前月比18.4%減少も、前年同月比では52.2%の大幅増となり、堅調な輸入状況が続いた。チリからの輸入量が銅鉱石全体に占める割合は45.1%で前月から8.0ポイント低下した。2位のペルーは1万3,774トンで、前月・前年同月に比べいずれも増加。インドネシアは、前年に政府による鉱石輸出規制の反動から、輸入量は前年同月比ほぼ倍増の1万2,015トンだった。

亜鉛鉱石の輸入量は4万1,821トンで、前月比37.7%、前年同月比3.9%それぞれ増加。輸入先1位のポリビアは1万5,925トンで、前月比2.3倍、前年同月比では1.9%増えた。2位のメキシコは8,892トンで、前月比約3倍、前年同月比では20.8%のマイナスだった。

鉛鉱石輸入量は6,349トンで、前月比では95.8%とほぼ倍増、前年同月比でも6.4%のプラス。国・地域別では3月に続き豪州が最多で、前年同月比18.2%増の3,260トン、次いでポリビアが1,100トン、米国が876トンなどとなった。

18年4月主要非鉄金属輸入状況(単位:トン)

銅	輸入量	比率 [%]
チリ	47,961	45.1
ペルー	13,774	13.0
インドネシア	12,015	11.3
パプア・ニュー・ギニア	9,107	8.6
カナダ	8,768	8.2
豪州	8,720	8.2
米国	2,447	2.3
フィリピン	984	0.9
その他	2,552	2.4
合計	106,328	100.0

鉛	輸入量	比率 [%]
豪州	3,260	51.3
ポリビア	1,100	17.3
米国	876	13.8
ペルー	244	3.8
ブラジル	120	1.9
その他	749	11.8
合計	6,349	99.9

亜鉛	輸入量	比率 [%]
ポリビア	15,925	38.1
メキシコ	8,892	21.3
ペルー	6,558	15.7
豪州	5,221	12.5
米国	4,984	11.9
ブラジル	72	0.2
その他	169	0.4
合計	41,821	100.0

社会の発展とその未来に
 テクノロジーで対応する

KYOWA

地球にも、人にもやさしい KYOWA のエコ電線

タイシガイセンEM 600V EEF/F

<http://www.kyowadensen.co.jp/>

協和電線工業株式会社

KYOWA ELECTRIC WIRE INDUSTRY CO., LTD.

〒581-0026 八尾市曙町1丁目7番

TEL (0729) 91-0818 (代) FAX (0729) 91-4470

5月亜鉛市況動向

中旬までは弱含み

下旬は中国需要背景に上昇

独立行政法人石油天然ガス・金属鉱物資源機構(JOGMEC)がまとめた2018年5月の亜鉛市況動向は、ロンドン金属取引所(LME)の亜鉛在庫増やドル高を背景に、中旬までは軟調な値動きが継続。下旬には中国の需要を見込み、LME亜鉛相場は上昇した。

5月は3,100.5ドルでスタート。4月下旬には18万1,000トンの水準に低下していたLME在庫が23万7,000トンまで積み増しされ、供給不足懸念が緩和された要因から亜鉛相場は急落。4日には2017年9月以来の3,000ドルを下回る安値をつけた。

中旬は、安値拾いやLME在庫が再び減少傾向に転じたことが支援材料となり、3,000ドル台を回復。その後、3,100ドルをにらんだ価格帯で推移したものの、米中貿易摩擦への懸念やドル高傾向が嫌気され、一時は3,000ドル近傍まで値を下げる等、弱含む展開となった。

下旬に入ると、中国で建設が活発化する季節を迎えた等の要素から堅調な鉄鋼需要が下押しし、鉄鋼価格が上昇。原料である亜鉛は、鉄鋼価格の上昇に支えられる形となった。30日はドル安進行も好感され、1か月ぶりに3,107ドルの値をつけた。翌31日にはLME在庫増加がマイナス材料となり、3,100ドル

で月を越した。

需給動向では、ペルー亜鉛大手のヴォルカンの動向を紹介。同社は、安全面に不安があるとして同国 Chungar 鉱山の一部の操業停止を5月28日に発表した。

世界を結ぶ循環流通サービス
原料から製品まで

OGICO OGIKAWA Corporation

銅・亜鉛・鉛・錫・ニッケル・アルミ・非鉄金属全般

株式会社 扇谷

本社 大阪市西区土佐堀町1丁目3番7号
tel:06-6444-1521~1530

東京支社 東京都千代田区神田錦町3丁目15番地
tel:03-5282-4800

名古屋支社 名古屋市中村区名駅3丁目16番22号
tel:052-571-2005

海外 シンガポール・香港・タイ・台湾・
マレーシア・フィリピン・上海・深圳・ベトナム

<http://www.ogico.co.jp>

日本製ステンレス棒鋼

韓国のアンチ・ダンピング課税

日本がWTOに協議要請

韓国が日本製ステンレス棒鋼に対して約14年間にわたりアンチ・ダンピング課税を課している件で、日本政府はWTO協定に基づく協議を要請した。

韓国は、2004年7月から日本製ステンレス棒鋼に対するアンチ・ダンピング税の賦課を開始。その後、10年2月にサンセット・レビュー(課税延長適否に向けた調査)でアンチ・ダンピング措置を撤廃すれば韓国国内産

業への損害が継続・再発する可能性があるとして、措置の延長を決定した。1回目の延長は3年間で、韓国は13年10月にも2回目となる3年間の措置の延長に踏み切り、日本から韓国に輸出されるステンレス棒鋼に15.39%のアンチ・ダンピング課税を課している。

16年6月、韓国は、3回目の措置の延長に向けた調査を開始。日本政府は、調査の過程で適正な調査を繰り返し要請し、懸念を表明してきたが、韓国側は措置を撤廃せず、17年6月に3回目の延長を行った。

日本政府、今回の延長決定について韓国の調査当局の認定や調査手続に瑕疵があり、関税及び貿易に関する一般協定(GATT)及びアンチ・ダンピング協定(1994年の関税及び貿易に関する一般協定第6条の実施に関する協定)に違反する可能性があるとして判断。問題の解決に向け協議要請を決めた。

WTO協定では、小委員会(パネル)に付託される前に当事者間での協議が義務付けられている。具体的な協議日程は、今後、韓国との間で調整することになる。

日本から韓国へのステンレス棒鋼の輸出額は、16年で約28億円。

亜鉛くず 現金高価買受け
亜鉛ドロス・滓 ご照会乞う

再生亜鉛精錬

日進産業株式会社

代表取締役 星山えり

〒580-0006 松原市大堀1丁目7-30

TEL 0723-31-3945代表

FAX 0723-31-3974

TOCOM

香港取引所と関係強化のMOU締結 商品研究開発などを推進

東京商品取引所(濱田隆道社長)は、香港で株式や先物、商品などの取引を管轄する香港取引所(HKEX)と協力関係強化に関する覚書(MOU)を締結した。

双方の市場の発展に寄与することを目的に、情報の交換、商品の研究開発、マーケティング及び人材交流等の分野における協力を強化する。

東商取は、貴金属業界に対して世界的な指標価格及びリスク管理ツールを提供してきた実績があり、香港取引所はデリバティブ市場で中国本土と世界を繋ぐ存在となっている。TOCOMとHKEXは、MOUの締結を通じて、貴金属市場のさらなる発展に向けて協力していく。

また、TOCOMがコモディティ分野において豊富



調印式の様子

な経験を有しているとして、HKEXは同分野での協力強化に期待を寄せる。

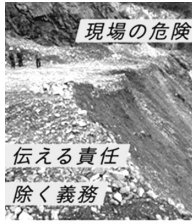
全国鉱山保安週間

7月1日(日)から7日(土)

まで実施
経済産業省

経済産業省は、今年の全国鉱山保安週間を7月1日(日)から7日(土)まで実施する。

全国鉱山保安週間では、7月1日の「国民安全の日」に合わせ、鉱山における自主保安活動を推進し、保安意識を高めることで



全国鉱山保安週間のポスター

鉱山災害と鉱害の防止を図る。また、鉱山保安に関する一般市民の認識と理解を深める活動を行う。

全国鉱山保安週間中は、機関誌等による広報やポスター、パンフレット等広報資料の作成・配付などにより主旨の周知徹底を行う。各鉱山では、日常作業の一斉点検などの実施により保安対策の徹底を図る。

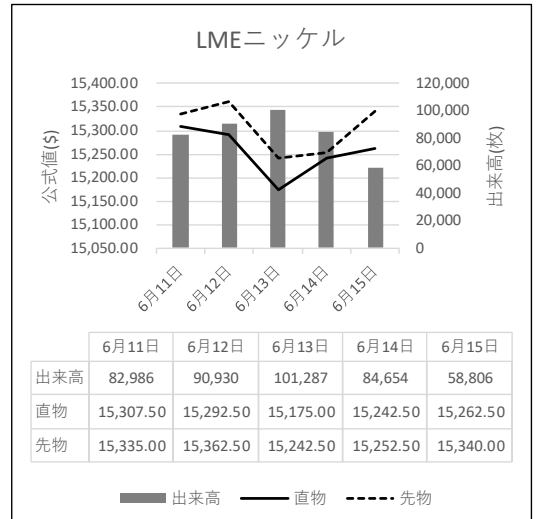
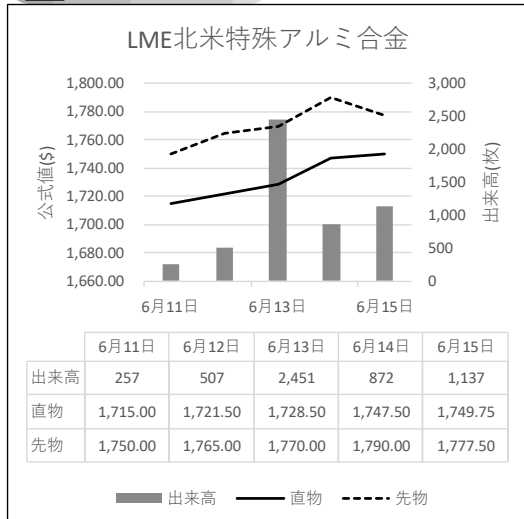
弊誌収録サイトのアドレスが変わりました。

既刊号も順次収録してまいります。

<https://nikkankinzoku.co.jp/>



LME公式値週間推移 6月11日~6月15日(現地)





6月後半の山行故銅買値は3万円引き上げの60万円 三菱マテリアル

三菱マテリアルは19日、6月後半の山行故銅買値(99%ベース)を発表した。山行故銅の買値は3万円引き上げの60万円。これを受けて黄銅山送しも1万5,000円の引き上げとなった。直近6か月の買値は次の通り。

2018年

□1月 前半 64万円 後半 62万円

□2月 前半 60万円 後半 59万円
 □3月 前半 57万円 後半 57万円
 □4月 前半 55万円 後半 56万円
 □5月 前半 58万円 後半 59万円
 □6月 前半 57万円 後半 60万円

故銅市況

20日入電の海外相場は、LME(ロンドン金属取引所)銅相場の直物前場売値が、前日の6,987.00ドルより167.00ドル安の6,820.00ドル。この日の直物後場買値は、前日の6,934.50ドルより90.00ドル安の6,844.50ドル。カーブ取引は前日の6,963.00ドル～6,964.00ドルより124.00ドル安の6,839.00ドル～6,840.00ドル。

COMEX(ニューヨーク商品取引所)の銅相場(6月限)は、前日の310.35セントより5.70セント安の304.65セント。SHFE(上海先物取引所)の同相場(7月限)は、前営業日の5万3,310元より1,090元安の5万2,220元。

20日の東京為替市場TTSレートは、前日の111.15円より0.06円の円高ドル安の1ドル=111.09円。NYカーブLME先物比は30.00ドル安。20日に入電したLME銅相場のセツルメントは6,820.00ドル。この値と20日の東京外国為替市場USドルTTSレートから計算した国内採算値は、前日の81万6,000円より1万9,000円安の79万7,000円。この日、電気銅建値は81万円に据え置かれた。

為替動向

19日から20日午前にかけての外国為替市場で、円相場は1ドル=110円を挟む値動きとなった

19日のロンドン外国為替市場、現地16時時点は1ドル=110.80円～110.90円、前日の同時刻比0.60円の円高・ドル安だった。

同日のニューヨーク外国為替市場は、前日比0.49円の円高・ドル安、1ドル=110.00円～110.10円で取引を終了した。

米トランプ大統領が中国製品に対し追加の制裁措置を課す方針を表明。中国も報復措置を取る姿勢を示しており、米中貿易摩擦のさらなる激化への警戒感が円買いを誘った。東京・ロンドンの両市場で低リスク通貨とされる円が上昇した流れを受け、ニューヨーク市場でも円買い・ドル売りが進んだ。米株式市場が下げる展開となったことでリスク回避から円が買われる場面もあった。ニューヨーク市場のドル円レートのレンジは、109.71円～110.10円だった。

東京外国為替市場、午前9時の気配値は1ドル=110.08円～110.11円、前日の17時時点に比べ0.34円の円安・ドル高。

米中摩擦への懸念から各外為市場で円買い・ドル

故銅直納問屋筋の平均値頃感(単位は千円)

直納問屋筋によるロット物(5トン前後)の平均的な値頃感は次の通り。

ピカ線が662～667、上銅新のうちタフピッチや無酸素銅などは643～648、並銅は582～587、込銅(高品位=約97%)は542、セバは542～547。コーベルは要り用筋で533、それ以外は525ほど。黄銅削粉も同様に要り用筋528、それ以外511～536どころの値頃。並青銅鋳物削粉は503～508どころ。

小口市中相場(1トン前後)では、ピカ線が665～670、上銅新しくが632～652、普通上銅が599～609、2号銅線が605～615、並銅が570～571、込銅(90-93%)が529～496、下銅が378～428、セバが509～519、コーベルが465～505、黄銅棒地が521～526、黄銅削粉が469～516、黄銅ラジが397～405、交叉ラジが382～393、黄銅銅鋳物が394～401、送りが240～255、上青銅鋳物が513～529、並青銅鋳物が505～518、上青銅鋳物削粉が510～529、並青銅鋳物削粉が503～507どころ。

売りが進行。20日の東京市場では、円の上が一段落したところでドルを買い戻す動きが先行した。ただ、ドル円の上値は限定的で、午前の取引ではもみ合う局面も見られた。

故銅・銅滓 アルミ原料

高価即金買入

——ご照会を乞う。

森下商店

大阪市西成区南津守7-12-46

TEL (06)6659-5577～8

FAX (06)6659-5579



LME銅は続落 米中貿易摩擦激化で6月1日以来の安値
カーブ取引も続落 COMEX銅相場も続落 SHFE相場も続落
LME非鉄相場は全面安 銅・ニッケル主導で下げ
ニッケルは今週およそ5%安 アルミは5営業日続落でおよそ6%安

20日入電の海外相場は、銅の直物が、LME（ロンドン金属取引所）の公式値ベースで、前日の6,986.00ドルより167.00ドル安の6,819.00ドル。3か月物も、前日の6,987.00ドルより151.00ドル安の6,836.00ドル。LME公認倉庫の銅在庫量は、ほぼ横ばいのおよそ29万5,000トン。

COMEX（ニューヨーク商品取引所）の銅相場（6月限）は、前日の310.35セントより5.70セント安の304.65セント。カーブ取引は、前日の6,963.00ドル～6,964.00ドルより124.00ドル安の6,839.00ドル～6,840.00ドル。SHFE（上海先物取引所）の銅相場（7月限）は、前日の5万3,310元より1,090元安の5万2,220元。

錫は反落

LME錫相場の直物は、前日の2万0,905.00ドルより467.50ドル安の2万0,437.50ドル。3か月物も、前日の2万0,825.00ドルより462.50ドル安の2万0,362.50ドル。

鉛は続落

LME鉛相場の直物は、前日の2,411.25ドルより9.00ドル安の2,402.25ドル。3か月物も、前日の2,433.50ドルより14.25ドル安の2,419.25ドル。

亜鉛も続落

LME亜鉛相場の直物は、前日の3,107.75ドルより64.25ドル安の3,043.50ドル。3か月物も、前日の3,074.00ドルより51.50ドル安の3,022.50ドル。

アルミも続落 アルミ合金は続伸 北米特殊アルミ合金はまちまち

LMEアルミ相場の直物は、前日の2,220.25ドルより41.50ドル安の2,178.75ドル。3か月物も、前日の

アルミ二次合金メーカー買値実勢値
 1トン程度・置場・現金・キロ当たり円

関東地区(6月前半)
 2S=208円～216円、63S=205円～209円、アルミホイール(1P)=198円～203円、ビス付サッシ=151円～156円、エンジンコロ=158円～160円、込合金(機械鋳物)=154円～156円、缶プレス(ソフト)=191円～136円。

関西地区(6月前半)
 2S=203円～211円、63S=201円～205円、52S=213円～217円、印刷版=204円～209円、アルミホイール(1P)=187円～192円、ベースメタル=211円～216円、機械鋳物=158円～163円、ダライ粉=130円～135円、ビス付サッシ=153円～158円、缶プレス=139円～144円。

2,215.25ドルより36.75ドル安の2,178.50ドル。LMEアルミ合金相場の直物は、前日の1,695.00ドルより85.00ドル高の1,780.00ドル。3か月物も、前日の1,755.00ドルより30.00ドル高の1,785.00ドル。LME北米特殊アルミ合金相場の直物は、前日の1,725.50ドルより9.50ドル高の1,735.00ドル。3か月物も、前日の1,805.00ドルより40.00ドル安の1,765.00ドル。LME公認倉庫のアルミニウム在庫量は、前日のおよそ114万トンより約3,000トン減のおよそ113万7,000トン。

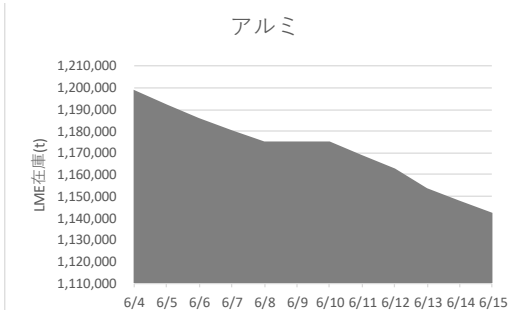
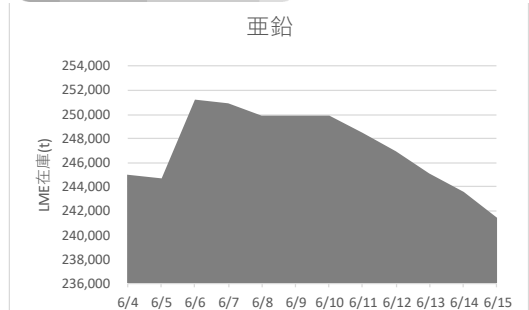
ニッケルは続落

LMEニッケル相場の直物は、前日の14,965.00ドルより422.50ドル安の14,542.50ドル。3か月物も、前日の15,017.50ドルより405.00ドル安の14,612.50ドル。

LME公式値（単位：ドル）／6月19日（現地）

	銅	錫	鉛	亜鉛	アルミ	アルミ合金	北米特殊アルミ合金	ニッケル	
直物	公式値	6,819.00	20,437.50	2,402.25	3,043.50	2,178.75	1,780.00	1,735.00	14,542.50
	前営業日比	▲ 167.00	▲ 467.50	▲ 9.00	▲ 64.25	▲ 41.50	85.00	9.50	▲ 422.50
先物	公式値	6,836.00	20,362.50	2,419.25	3,022.50	2,178.50	1,785.00	1,765.00	14,612.50
	前営業日比	▲ 151.00	▲ 462.50	▲ 14.25	▲ 51.50	▲ 36.75	30.00	▲ 40.00	▲ 405.00

LME認定倉庫在庫量推移 2018年6月4日～15日（現地）



海外非鉄金属相場

(6月20日 入電・現地 6月19日)

1ロット=銅、鉛、亜鉛、アルミは25トン
錫5トン、アルミ合金20トン、ニッケル6トン
セツルメント=現物・前場・売

Table with columns for metal types (銅AG, 錫HG, 鉛, 亜鉛SHG, アルミHG, アルミ合金, 北米特殊アルミ合金, ニッケル) and rows for current prices, previous day, and high/low values.

NY COMEX 相場 table showing prices for Copper, Gold, Silver, Platinum, and Palladium with various contract months and daily price changes.

採算価格 (LME) table showing cost calculations for various metals (銅, 錫, 鉛, 亜鉛, アルミ, ニッケル) in different units.

Free Market (フリー・マーケット) section including US Producer Prices (米国生産者価格) for Copper and Silver, and London Market (ロンドン相場) for Gold and various metals.

KLTM Tin (K L T M 錫) table showing prices in Dollars and Kilograms, including exchange rates for USD and US\$.

LME Inventory (LME在庫) table showing current stock levels and changes for Copper, Tin, Lead, Zinc, Aluminum, and Nickel.

COMEX Copper Inventory (COMEX 銅在庫) and Shanghai Inventory (上海在庫) tables showing stock levels for Copper and Aluminum.

NY Copper (NY 銅) table showing current prices for Copper and Aluminum with daily price changes.

Shanghai Market (上海相場) table showing prices for Copper, Aluminum, Zinc, and Lead with various contract months.

COMEX and Shanghai prices table showing current prices for Copper, Aluminum, Zinc, and Lead in different units.

非鉄金属製品相場

(6月20日調べ)

(キロ当たり) ◎上げ ◆下げ

仲銅品	大阪	東京	鉛亜鉛製品	大阪	東京
銅小板2.0ミリ	1030	1060	亜鉛板0.3×3×7	620	620
建築用0.3ミリ	1040	1070	印刷用亜鉛板トッパン用	800	800
銅大板2×1×2	1200	1260	給水管13ミリ	310	310
銅管(ベース)	1220	1240	鉛板1.5ミリ	340	340
水道用管(m当たり)13ミリ	900	920	鉛線3ミリ	465	475
銅棒25ミリ	1010	1050	軽圧品(仲値)	大阪	東京
銅条1.5×100	1020	1040	アルミ箔0.007ミリ	945	1005
銅線0.9ミリ	1090	1120	〃 小板1ミリ	520	510
銅帯6×50	1010	1060	〃 大板1ミリ	510	500
銅平角線	1290	1280	〃 5052板	650	550
黄銅小板2.0ミリ	900	920	〃 5083板	665	565
〃 0.3ミリ	920	920	〃 2017板	1035	925
黄銅大板2×1×2	1070	1120	〃 線3ミリ	645	560
黄銅管	1450	1390	〃 快削棒25ミリ	785	780
復水器用黄銅管	1445	1445	〃 合金棒25ミリ(17S)	790	760
黄銅棒快削25ミリ	730	730	〃 合金棒25ミリ(56S)	770	720
六角棒	770	760			
四角棒	800	790	貴金属(一般小口向け)		
鍛造用	780	770	白金(グラム)	◆ 3419	
ネーバル	870	870	パラジウム(グラム)	◆ 3807	
高力	870	870	金(グラム)	◆ 4918	
黄銅線6ミリ	1095	1125	銀(キログラム)	◆ 65340	
黄銅平角線ロール仕上	1300	1340			
黄銅条1.5×100	885	915	レアメタル輸入価格	4月通関 (CIF)	
リン青銅板一般用1.0ミリ	1970	1920	金属ケイ素(99.99%未満)	247	
〃 パネ用0.3ミリ	2200	2140	モリブデン酸化物	2287	
リン青銅棒25ミリ	2240	2220	タンタル	54055	
リン青銅線3ミリ	2420	2370	マグネシウム	252	
洋白板一般用1.0ミリ	2790	2720	コバルト	8930	
〃 パネ用1.0ミリ	2990	2930	インジウム	32098	

合金鉄	4月輸入単価 (CIF)
フェロマンガン2%以上炭素含有	143
〃 その他	-
フェロシリコン55%以上	166
フェロクロム4%以上炭素含有	125.7
フェロモリブデン純分60%以上	2024
フェロバナジウム	5110
フェロニッケル33%未満	369.5
電気亜鉛メッキ銅板冷延1ミリ	326

減摩合金	6月18日改定
(500kg以上、大口価格)	
1種	2815
2種	2740
3種	2665
4種	2350
5種	2285
7種	935
8種	840
9種	760

銅合金地金	6月18日発表	
(標準価格)	大阪	東京
BC 1種	865	—
2種	1040	—
3種	1090	—
6種	925	—
7種	960	—
YBSC 3種	775	—
LBC 3種	1050	—
PBC 2種	1110	—

非鉄金属材料相場

		山元建値		電気銅	810(19)	金	4534(20)
		() 実施日		電気鉛	329(19)	銀	59,080(20)
				電気亜鉛	391(19)	錫(99.99%)	3,750(15)
キロ当たり円		◎上げ ◆下げ		(6月20日調べ)	インジウム大口(99.99%)		45,000 ~ 49,000(1)
非鉄原料 (炉前材)		大阪 仲間相場	東京 仲間相場	地 金		大阪 仲間相場	東京 仲間相場
1トン以上外税持込				高値	安値	高値	安値
1号銅線	710	711	電 気 銅	◆761	◆756	◆763	◆758
2号銅線	650		電 気 亜 鉛	373	368	373	368
上銅(新切)	682	685	蒸 留 亜 鉛	364	359	364	359
雑ナゲット	622	626	ダイカスト亜鉛2種	303	297	303	297
並銅	633	633	再生亜鉛(98%)	273	268	273	268
下銅	606	604	電 気 鉛	309	304	309	304
銅削粉	611	608	再 生 鉛 1 号	289	282	289	282
銅さい(30%)	25	25	再 生 鉛 3 号	293	278	293	278
新切黄銅セバ	542	558	錫 1 号	◆2400	◆2350	◆2400	◆2350
コーベル	518	528	ア ン チ モ ン	1100	1050	1100	1050
黄銅棒地	520	525	ニッケル(メッキ用)	1900	1850	1900	1850
黄銅削粉	514	521	コ バ ル ト	11200	10900	11200	10900
並黄銅	464	445	セ レ ニ ウ ム	6100	5900	6100	5900
黄銅ラジエター	403	384	ビ ス マ ス	1450	1350	1450	1350
交叉ラジエター	414	379	カ ド ミ ウ ム	500	450	500	450
黄銅鑄物	466		水 銀	1800	1700	1800	1700
山送り	◆276		アルミ地金99.70%	◆276	◆272	◆278	◆274
上青銅鑄物	562		アルミ二次地金99%	217	212	217	212
並青銅鑄物	548	549	〃 90%	209	204	209	204
上青銅鑄物削粉	553	543	アルミ二次合金ADC12	319	314	322	317
並青銅鑄物削粉	540	533	鑄物用C2BS	344	339	346	341
新切リン青銅(伸銅)		708	青銅合金地金3種	1045	1035	1080	1070
〃 (鑄物)	687		〃 6種	905	895	915	905
リン青銅削粉	588	576	ハ ン ダ 錫 60 %	1965	1935	1985	1935
新切洋白(電子材)	594	578	〃 50 %	1735	1675	1745	1695
新切亜鉛	162	162	〃 40 %	1550	1490	1510	1460
ダイカストくず	140	140	減摩合金2種	2730	2700	2735	2705
亜鉛ドロス	148	128	〃 4種	2340	2315	2345	2315
上鉛	132	130	〃 7種	930	880	930	880
電池巢鉛ケース込	55	52	ステンレス・特金 18-8ステンレス 新切			70	70
活字鉛	127	124	〃 ダライ粉			55	55
新切アルミ1級	174	177	13クローム 新切			18	18
新切サッシ1級	173	176	ハイス 9種			130	130
新切合金1級	165	168	〃 ダライ粉			—	—
機械鑄物1級	125	125					
ビス付サッシP	112	115					
合金削粉P	103	103					
込ガラP	93	95					
カン・バラ	86	90					