

平成30年6月15日(金) 12949号



株式会社 日刊金属

本社 〒530-0043
 大阪市北区天満 2-12-3
 ヴィレッジリバー南森町 3 階 E 号
 TEL(06)6353-7831 (代表)
 FAX(06)6353-7832

東京支社 〒140-0001
 東京都品川区北品川 1-9-7
 トップルーム品川 1015
 TEL(03)6869-9983 (代表)

E-mail info@nikkankinzoku.co.jp

購読料 6 ヵ月 37,800 円 (税込)
 3 ヵ月 19,440 円 (税込)

電気銅・亜鉛の好調続く

亜鉛は前年比25%の伸び

4月生産動態統計

経済産業省が発表した2018年4月の生産動態統計(速報値)によると、非鉄金属では、電気銅や亜鉛、アルミニウム二次合金地金の生産数量が堅調に推移した。

電気銅地金の生産数量は13万5,388トンで、前年同月比14.7%のプラスだった。前月比は3.3%減少。亜鉛地金は4万6,366トンで、前月比0.3%増加、前年同月比では25.5%の伸びとなった。

アルミニウム合金では、合金地金が前年同月比39.6%減の2,058トンと低迷。アルミニウム二次合金地金は前年比2.3%増の9万9,137トン。ただ、前月比は8.4%減少し、10万トンの水準を割り込んだ。

鋳物では、アルミニウム鋳物が3万8,240トンで前年同月比3.1%増加、アルミニウムダイカストは8万9,283トンで同7.7%増加し、堅固な状況が継続。銅・銅合金鋳物は3.0%増の6,335トンだった。

同省のまとめでは、伸銅品は前年同月比1.1%減の6万9,791トン。アルミニウム圧延品の板製品は5.1%減の10万6,189トン、押出製品は0.2%減の6万4,345トン、箔は6.9%増の1万0,313トンとなっている。

電線・ケーブルでは、巻線が前年同月比2.5%減の1万1,145トン。電力用電線・ケーブルは、0.8%増の1万8,848トンだった。通信用ケーブル光ファイバー製品の

18年4月生産動態統計(速報値)

品目	生産(トン)	前年同月比(%)
電気銅	135,388	14.7
亜鉛	46,366	25.5
伸銅品	69,791	▲11
アルミニウム圧延品・板	106,189	▲5.1
アルミニウム圧延品・押出	64,345	▲0.2
アルミニウム箔	10,313	6.9
アルミニウム合金地金	2,058	▲39.6
アルミニウム二次合金地金	99,137	2.3
アルミニウム鋳物	38,240	3.1
アルミニウムダイカスト	89,283	7.7
通信用ケーブル 光ファイバー製品(※)	1,067,621	13.1

※通信用ケーブル光ファイバー製品の単位はキロメートルコア(kmc)
 ▲はマイナス

生産数量は106万7,621キロメートルコアで、前年同月比13.1%増加。前月比では15.1%減だったが、100万キロメートルコアの水準を維持した。

航空機・エネルギー関連材料を強化

安来工場に1万トン級自由鍛造プレス導入

日立金属

日立金属(平木明敏社長)は、熱間工具鋼の製品性能と生産性の向上および航空機・エネルギー関連材料事業の強化を図るため、安来工場(島根県安来市)に1万トン級自由鍛造プレスを新たに導入し、このほど本格稼働した。

自由鍛造プレスの最大鍛造力は1万1,000トン(油圧直動4柱式プッシュダウン)、投資額は、建屋や周辺設備を含めて約115億円。

日立金属の特殊鋼事業は、安来工場を主力生産拠点として工具鋼や産業機器材料、電子材料を手掛けている。同社は、航空機・エネルギー関連材料でグローバル市場でのシェアを伸ばす成長戦略

を展開。その一環として安来工場での増産投資を決定しており、24トン真空誘導溶解炉をはじめ、1万トン級自由鍛造プレス、高速4面鍛造機等の導入を進めている。

同社は、1万トン級自由鍛造プレスの導入により、大型化が進む熱間工具鋼の製品性能と生産性の一層の向上が可能になると期待を寄せる。



1万トン級自由鍛造プレス

日本電線工業会

リケジョ候補生に電線を体験
「未来につながる電線教室」開催

日本電線工業会（伊藤雅彦会長）は、理工系分野に興味がある女子中・高校生の進路選択を支援している内閣府男女共同参画局の「理工チャレンジ（リコチャレ）2018」にこのほどエントリーした。電線総合技術センターと共同で、8月24日（金）に「未来につながる電線教室」を開催する。電線の世界を知り、体験できるイベントとする。

「未来につながる電線教室」では、日ごろ使っているのに気づいていない電線に関する知識が得られるほか、送電線の実物見本に直接触れて重量を体感できる。

電線が安全かつ安心な形で流通するために、行っている検査の試験棟の見学プログラムも用意する。今回は、女子だけでなく男子中高生も対象。



内閣府・文部科学省・経団連共催
「夏のリコチャレ2018」にエントリー

社会の発展とその未来に
テクノロジーで対応する

KYOWA

地球にも、人にもやさしいKYOWAのエコ電線

タイシガイセンEM 600V EEF/F
http://www.kyowadensen.co.jp/

 協和電線工業株式会社
KYOWA ELECTRIC WIRE INDUSTRY CO.,LTD.
〒581-0026 八尾市曙町1丁目7番
TEL (0729) 91-0818 (代) FAX (0729) 91-4470

保護者や教育関係者の参加も可能としている。

リコチャレでは、理工系分野が充実している大学や企業など『リコチャレ応援団体』の紹介や、団体が実施するイベント情報の提供、理工系分野で活躍する女性からのメッセージ紹介などを行っている。

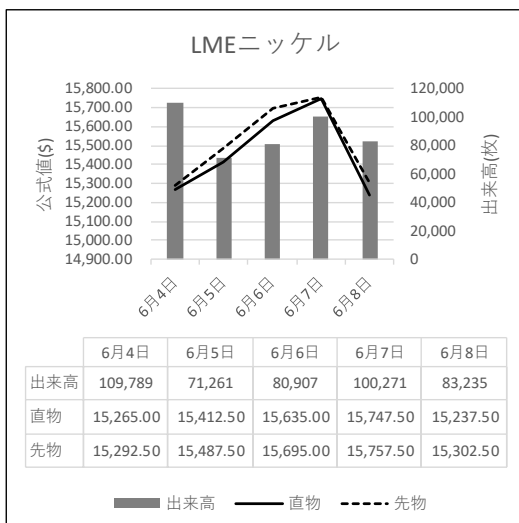
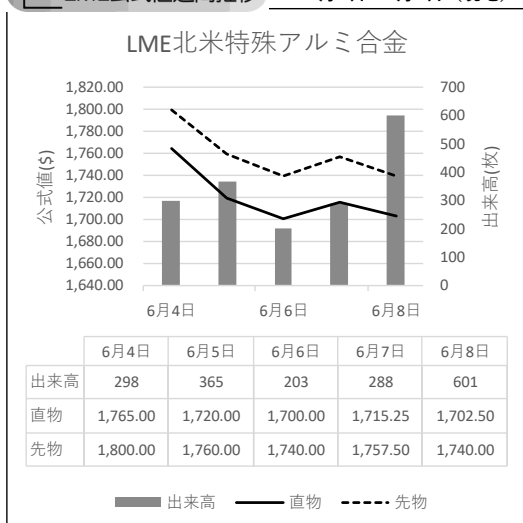
カンボジア：鉱業法改正案を可決、
同法違反処罰権限委譲等を規定

2018年6月5日付地元メディアによると、カンボジア国民議会下院本会議は5月31日、2001年施行の現行鉱業法の見直しを盛り込んだ改正案を可決した。主な改正内容としては「同法違反者のうち初犯者に対する処罰権限の裁判所から鉱業エネルギー省への委譲」が

挙げられる。なお、再犯者については同省が裁判所に提訴することとなっている。

同省は、これが鉱業法の効率的運用に資するほか、鉱業界の紛争解決過程の簡素化にもつながるとの見通しを示した。また、これまでは軽微な違反が警告等で済まされてきたため違反者増大につながっていたため、今回の改正が違反の抑制に効果的であるとの意見もある。

LME公式値週間推移 6月4日～6月8日（現地）



5月のアルミレポートおよび6月の見通し (3)

橋本アルミ (株) 橋本健一郎



【アルミ圧延・押出品生産数】

日本アルミニウム協会発表の圧延品の生産出荷動向によれば板類・押出生産合計は前年比-2.9%、17万1923 t、4カ月連続マイナス。

【板類】

生産・出荷共に4カ月マイナス。

- (1)缶材37,148 t(▲3.0%)。ビール系飲料の低調に加え、ボトル缶の伸びが停滞しており、3ヶ月連続でマイナス。
 (2)自動車14,464 t(7.1%)。乗用車へのアルミ需要増やトラック架台の好調により、3ヶ月連続でプラス。
 (3)輸出16,320 t(▲0.3%)。4ヶ月連続でマイナスとなったが、需要としては前年並。

【押出類】

生産・出荷ともに4カ月ぶりプラス。

建設37,393 t(0.3%)。新設住宅着工戸数は落ち込んでいるが(3月の着工戸数: 69,616戸、対前年同月比: ▲8.3%)、東京オリンピック・パラリンピックに向けた都市開発の整備に伴う建設向け需要は継続し、9ヶ月ぶりにプラス。

自動車11,847 t(1.7%)。乗用車へのアルミ需要増やトラック架台の好調により、3ヶ月連続でプラス。

【アルミニウム2次合金 同合金地金等生産実績】

前年比+3.9%、6万8,778 t、7カ月連続プラス。

出荷は+4.8%、6万9,435 t、7カ月連続プラス。

内出荷先は鋳物+5.7%、ダイカスト+5.3%、板-0.8%、押出-6.3%、鉄鋼+15.4%、合金地金メーカー-3.9%。

【輸出】

アルミ新地金が前年比-15.9%の53 t。二次合金が-55.8%の1,341 t。スクラップが-3.9%の7,755 t。アルミ缶が20.7%の6,692 t。

【輸入】

アルミ新地金が前年比-0.8%の12万3,320 t。

二次合金が+4.1%の10万4,901 t。スクラップが-3%の594 t。合金スクラップが+4.6%の3,842 t。

【見通し】

・自動車は生産が+0.2%。国内販売台数が前年比-0.6%。小幅ながら生産が3カ月ぶりプラス、販売が7カ月ぶり再びマイナス。販売が増加に転ずるかどうかが今後注目。

・アルミ圧延・押出品生産数

板類・押出生産合計は前年比-2.9%、4カ月連続マイナス。今後マイナスが続くかの動向に注目。

・アルミニウム2次合金、同合金地金等生産実績

前年比+3.9%、6万8778 t、7カ月連続プラス。

出荷は+4.8%、6万9435 t、7カ月連続プラス。

今後もプラスが続くか注目。

・アルミ輸出は、アメリカの輸入規制に伴う地金高を受けて減少。アルミ缶は内需の荷余り感から増加。

・アルミ輸入は地金、スクラップは採算面が合わず減少。ただし二次合金etc自動車関連は増加。

【スクラップ需給予想】

流通在庫は米国のアルミ鉄鋼製品の関税問題による地金タフト化から地金価格が上昇しており、スクラップもそれに伴い問屋サイドも段階的に売却しており、タイトではないか? 需要面に関しては前月に続き自動車の生産、販売が低迷していること、輸入地金の下落を受けて荷余り状態になるのではないか?

【価格・為替予想】

今月は6月12日開催予定の米朝会談及び米国のアルミ・鉄鋼製品の輸入規制に左右される。

米朝会談に関しては、二転三転したうえでの開催であり、北朝鮮がトランプ大統領への脅しで失敗した後での開催であることから脅しが通用しないことは承知の上。大きな前進があるのではないか?

米国のアルミ鉄鋼製品の関税問題に関しては、6月1日から鉄鋼・アルミに対する米国関税措置が実施された。

現時点で影響が出ていないようでも、長期的には貿易摩擦などで、影響は避けられないのではないか?

それらを踏まえた6月のアルミ価格は米朝会談が問題なく行われ、関税の影響がでなかった場合、先月高値の2,400ドルを予測。いずれかの場合2,300ドル。下値はいずれの条件も達成できなかった場合先月安値の2,200ドル。

為替は、上記材料から、ドル円値は108円~110円(TTM)台を予測。スクラップ購買価格に関しては0~10円程度と予測している。

【「5月のアルミレポートおよび6月の見通し」終了】

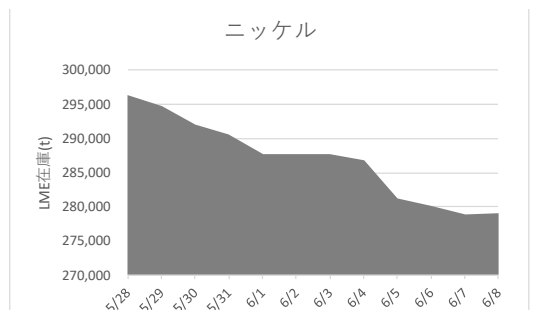
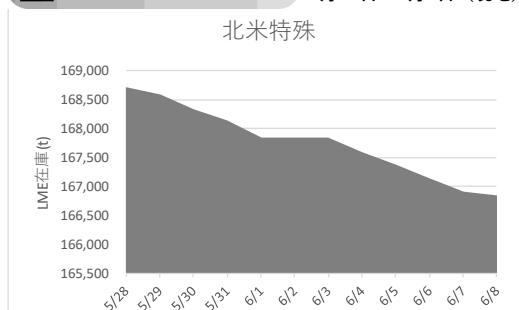
弊誌収録サイトのアドレスが変わりました。

既刊号も順次収録してまいります。

<https://nikkankinzoku.co.jp/>



LME認定倉庫在庫量推移 5月28日~6月8日 (現地)



故銅市況

14日入電の海外相場は、LME（ロンドン金属取引所）銅相場の直物前場売値が、前日の7,200.50ドルより1.00ドル高の7,201.50ドル。この日の直物後場買値は、前日の7,235.50ドルより1.50ドル高の7,237.00ドル。カーブ取引は前日の7,221.50ドル～7,222.00ドルより35.50ドル～36.00ドル高の7,257.00ドル～7,258.00ドル。COMEX（ニューヨーク商品取引所）の銅相場（6月限）は、前日の324.25セントよ0.55セント高の324.80セント。SHFE（上海先物取引所）の銅相場（6月限）は前日の5万3,520元より270元安の5万3,250元。

14日の東京為替市場TTSレートは、前日の111.48円より0.15円の円高ドル安の1ドル＝111.33円。NYカーブLME先物比は5.00ドル安。14日に入電したLME銅相場のセツルメントは7,201.50ドル。この値と14日の東京外国為替市場USDドルTTSレートから計算した国内採算値は、前日の84万2,000円より1,000円安の84万1,000円。この日、電気銅建値は84万円に据え置かれた。

為替動向

13日から14日午前にかけての外国為替市場で、円相場は1ドル＝110円台前半での値動きとなった。

13日のロンドン外国為替市場、現地16時時点は1ドル＝110.30円～110.40円、前日の17時時点に比べて0.10円の円安・ドル高だった。

同日のニューヨーク外国為替市場は、前日比0.02円の円高・ドル安、1ドル＝110.30円～110.40円で取引を終了した。

米連邦公開市場委員会（FOMC）は、今年2回目の利上げを決定した。米連邦準備制度理事会（FRB）が公表したFOMCの議事録では、利上げ想定回数を年3回から4回に上方修正。ニューヨーク市場では、米経済の先行きに強気の見方を持つFOMC参加者が多いとして、円売り・ドル買いが進んだ。一方、米トランプ政権が中国製品に対する追加関税を15日に



鉛滓・鉛管板屑

株式会社 國樹商店

〒556-0011 本社 大阪市浪速区難波中1-16-8
電話 06-6649-0045 代表

〒556-0011 工場 大阪市浪速区稲荷1-11-5
電話 06-6561-7331~2

も発動と米メディアが報じ、貿易摩擦への懸念からリスク回避のドル売りも入った。ニューヨーク市場のドル円レートのレンジは、110.27円～110.85円だった。

14日の東京外国為替市場、午前9時の気配値は、1ドル＝110.22円～110.25円、前日の17時比0.41円の円高・ドル安。

米中貿易摩擦激化が懸念材料となり、朝方の東京市場では円買い・ドル売りが先行。前日の米株式市場の下落と、14日午前の東京株式市場で日経平均株価が下げていることも投資家のリスク選好後退につながり、低リスク通貨とされる円が買われやすい地合いとなった。

故銅直納問屋筋の平均値頃感（単位は千円）

直納問屋筋によるロット物（5トン前後）の平均的な値頃感は次の通り。

ピカ線が686～691、上銅新のうちタフピッチや無酸素銅などは667～672、並銅は606～611、込銅（高品位＝約97%）は566、セパは562～567。コーベルは要り用筋で553、それ以外は545ほど。黄銅削粉も同様に要り用筋548、それ以外531～556どころの値頃。並青銅削粉は524～529どころ。

小口市の中相場（1トン前後）では、ピカ線が689～694、上銅新くずが656～676、普通上銅が623～633、2号銅線が629～639、並銅が594～595、込銅（90-93%）が553～520、下銅が390～440、セパが529～539、コーベルが485～525、黄銅棒地が541～546、黄銅削粉が489～536、黄銅ラジが417～425、交叉ラジが397～408、黄銅銅削物が406～413、送りが225～240、上青銅削物が534～550、並青銅削物が526～539、上青銅削物削粉が531～550、並青銅削物削粉が524～528どころ。

鋳物用銅合金地金

特殊銅合金各種製造
砲金くず・ラジエーターくず等



角丁原料全般買受け

京和ブロンズ株式会社

京都府久世郡久御山町佐山新開地314
電話 0774-43-6700(代表)



LME銅は現物が小幅反発、先物は続落
カーブ取引は反発 COMEX銅相場も小反発 SHFE相場は続落
上海非鉄は全般的に軟化 中国5月の社会融資総量が大幅に減少
LME非鉄相場は概して弱地合に 銅は潜在的供給懸念から、一部に先高感も

14日入電の海外相場は、銅の直物が、LME（ロンドン金属取引所）の公式値ベースで、前日の7,200.25ドルより1.00ドル高の7,201.25ドル。3か月物も、前日の7,219.50ドルより9.00ドル安の7,210.50ドル。LME公認倉庫の銅在庫量は、前日の29万6,000トンより約2,000トン減のおよそ29万3,000トン（丸め込み）。

COMEX（ニューヨーク商品取引所）の銅相場（6月限）は、前日の324.25セントより0.55セント高の324.80セント。カーブ取引は、前日の7,221.50ドル～7,222.00ドルより35.50ドル～36.00ドル高の7,257.00ドル～7,258.00ドル。SHFE（上海先物取引所）の銅相場（6月限）は、前日の5万3,520元より270元安の5万3,250元。

錫は反落

LME錫相場の直物は、前日の2万1,287.50ドルより370.00ドル安の2万0,917.50ドル。3か月物も、前日の2万1,162.50ドルより275.00ドル安の2万0,887.50ドル。

鉛はまちまち

LME鉛相場の直物は、前日の2,457.00ドルより3.00ドル高の2,460.00ドル。3か月物は、前日の2,476.00ドルより5.50ドル安の2,470.50ドル。

アルミ二次合金メーカー買値実勢値

1トン程度・置場・現金・キロ当たり円

関東地区(6月前半)

2S=208円～216円、63S=205円～209円、アルミホイール(1P)=198円～203円、ビス付サッシ=151円～156円、エンジンコロ=158円～160円、込合金(機械鋳物)=154円～156円、缶プレス(ソフト)=191円～136円。

関西地区(6月前半)

2S=203円～211円、63S=201円～205円、52S=213円～217円、印刷版=204円～209円、アルミホイール(1P)=187円～192円、ペースメタル=211円～216円、機械鋳物=158円～163円、ダライ粉=130円～135円、ビス付サッシ=153円～158円、缶プレス=139円～144円。

亜鉛もまちまち

LME亜鉛相場の直物は、前日の3,228.50ドルより1.00ドル安の3,227.50ドル。3か月物は、横ばいの3,195.50ドル。

アルミは反落 アルミ合金は続落 北米特殊アルミ合金は続伸

LMEアルミ相場の直物は、前日の2,308.75ドルより31.00ドル安の2,277.75ドル。3か月物も、前日の2,310.25ドルより34.75ドル安の2,275.50ドル。LMEアルミ合金相場の直物は、前日の1,860.00ドルより200.00ドル安の1,660.00ドル。3か月物も、前日の1,865.00ドルより200.00ドル安の1,665.00ドル。LME北米特殊アルミ合金相場の直物は、前日の1,721.50ドルより7.00ドル高の1,728.50ドル。3か月物も、前日の1,765.00ドルより5.00ドル高の1,770.00ドル。LME公認倉庫のアルミニウム在庫量は、前日のおよそ116万3,000トンより約9,000トン減のおよそ115万4,000トン。

ニッケルは下落

LMEニッケル相場の直物は、前日の15,292.50ドルより117.50ドル安の15,175.00ドル。3か月物も、前日の15,362.50ドルより120.00ドル安の15,242.50ドル。

故銅・銅滓
アルミ原料

高価即金買入
 ——ご照会を乞う。

森下商店

大阪市西成区南津守 7-12-46
 TEL (06)6659-5577~8
 FAX (06)6659-5579

LME公式値（単位：ドル）／6月13日（現地）

	銅	錫	鉛	亜鉛	アルミ	アルミ合金	北米特殊アルミ合金	ニッケル	
直物	公式値	7,201.25	20,917.50	2,460.00	3,227.50	2,277.75	1,660.00	1,728.50	15,175.00
	前営業日比	1.00	▲ 370.00	3.00	▲ 1.00	▲ 31.00	▲ 200.00	7.00	▲ 117.50
先物	公式値	7,210.50	20,887.50	2,470.50	3,195.50	2,275.50	1,665.00	1,770.00	15,242.50
	前営業日比	▲ 9.00	▲ 275.00	▲ 5.50	0.00	▲ 34.75	▲ 200.00	5.00	▲ 120.00

海外非鉄金属相場

(6月14日 入電・現地 6月13日)

1ロット=銅、鉛、亜鉛、アルミは25トン
錫5トン、アルミ合金20トン、ニッケル6トン
セツルメント=現物・前場・売

Table with columns for metal types (銅AG, 錫HG, 鉛, 亜鉛SHG, アルミHG, アルミ合金, 北米特殊アルミ合金, ニッケル) and rows for current price, previous day, and high/low.

NY COMEX 相場 table with columns for metal types (銅HG, 金, 銀, プラチナ, パラジウム) and rows for various contract months and current prices.

採算価格 table with columns for metal types (銅, 錫, 鉛, 亜鉛, アルミ, ニッケル) and rows for LME and COMEX prices.

Free Market and London Market section containing NY market prices, London market prices (金, アンチモニー, ビスマス, etc.), and LME inventory data.

上海相場 table with columns for metal types (銅, アルミ, 亜鉛, 鉛) and rows for 6-month and 7-month contracts.

Table for Shanghai market prices with columns for metal types (銅, アルミ, 亜鉛, 鉛) and rows for current prices and price changes.

非鉄金属製品相場

(6月14日調べ)

(キロ当たり) ◎上げ ◆下げ

伸銅品	大阪	東京	鉛亜鉛製品	大阪	東京
銅小板2.0ミリ	1060	1090	亜鉛板0.3×3×7	620	620
建築用0.3ミリ	1070	1100	印刷用亜鉛板トッパン用	800	800
銅大板2×1×2	1230	1290	給水管13ミリ	310	310
銅管(ベース)	1250	1270	鉛板1.5ミリ	340	340
水道用管(m当たり)13ミリ	930	950	鉛線3ミリ	465	475
銅棒25ミリ	1040	1080	軽圧品(仲値)	大阪	東京
銅条1.5×100	1050	1070	アルミ箔0.007ミリ	945	1005
銅線0.9ミリ	1120	1150	〃 小板1ミリ	520	510
銅帯6×50	1040	1090	〃 大板1ミリ	510	500
銅平角線	1320	1310	〃 5052板	650	550
黄銅小板2.0ミリ	930	950	〃 5083板	665	565
〃 0.3ミリ	950	950	〃 2017板	1035	925
黄銅大板2×1×2	1100	1150	〃 線3ミリ	645	560
黄銅管	1480	1420	〃 快削棒25ミリ	785	780
復水器用黄銅管	1475	1475	〃 合金棒25ミリ(17S)	790	760
黄銅棒快削25ミリ	750	750	〃 合金棒25ミリ(56S)	770	720
六角棒	790	780			
四角棒	820	810	貴金属(一般小口向け)		
鍛造用	800	790	白金(グラム)	◆ 3548	
ネーパル	890	890	パラジウム(グラム)	◆ 3958	
高力	890	890	金(グラム)	◎ 5013	
黄銅線6ミリ	1125	1155	銀(キログラム)	◎ 68040	
黄銅平角線ロール仕上	1330	1370			
黄銅条1.5×100	915	945	レアメタル輸入価格	4月通関 (CIF)	
リン青銅板一般用1.0ミリ	1970	1920	金属ケイ素(99.99%未満)	247	
〃 バネ用0.3ミリ	2200	2140	モリブデン酸化物	2287	
リン青銅棒25ミリ	2240	2220	タンタル	54055	
リン青銅線3ミリ	2420	2370	マグネシウム	252	
洋白板一般用1.0ミリ	2790	2720	コバルト	8930	
〃 バネ用1.0ミリ	2990	2930	インジウム	32098	
減摩合金	6月1日改定		銅合金地金	6月1日発表	
(500kg以上、大口価格)			(標準価格)	大阪	東京
1種	2800		BC 1種	855	—
2種	2730		2種	1030	—
3種	2650		3種	1075	—
4種	2340		6種	915	—
5種	2270		7種	950	—
7種	925		YBSC 3種	765	—
8種	830		LBC 3種	1040	—
9種	750		PBC 2種	1100	—

合金鉄	4月輸入単価 (CIF)
フェロマンガン2%以上炭素含有	143
〃 その他	-
フェロシリコン55%以上	166
フェロクロム4%以上炭素含有	125.7
フェロモリブデン純分60%以上	2024
フェロバナジウム	5110
フェロニッケル33%未満	369.5
電気亜鉛メッキ銅板冷延1ミリ	326

非鉄金属材料相場

		◎上げ ◆下げ		(6月14日調べ)		インジウム大口(99.99%)		45,000 ~ 49,000(1)	
非鉄原料 (炉前材)		大阪 仲間相場	東京 仲間相場	地 金		大阪 仲間相場	東京 仲間相場		
1トン以上外税持込						高値	安値	高値	安値
1号銅線	734	735	電気銅	◎ 809	◎ 804	◎ 811	◎ 806	山元建値 電気銅 840(7)	金 4632(14)
2号銅線	672		電気亜鉛	388	383	388	383	() 実施日 電気鉛 339(7)	銀 61,700(14)
上銅(新切)	704	707	蒸留亜鉛	379	374	379	374	電気亜鉛 406(13)	錫(99.99%) 3,700(1)
雑ナゲット	644	648	ダイカスト亜鉛2種	318	312	318	312		
並銅	655	655	再生亜鉛(98%)	288	283	288	283		
下銅	630	626	電気鉛	319	314	319	314		
銅削粉	631	630	再生鉛1号	299	292	299	292		
銅さい(30%)	25	25	再生鉛3号	303	288	303	288		
新切黄銅セバ	565	581	錫1号	2500	2450	2500	2450		
コーベル	541	551	アンチモン	1100	1050	1100	1050		
黄銅棒地	543	548	ニッケル(メッキ用)	◆ 1900	◆ 1850	◆ 1900	◆ 1850		
黄銅削粉	537	544	コバルト	11400	11100	11400	11100		
並黄銅	476	457	セレニウム	6100	5900	6100	5900		
黄銅ラジエター	426	407	ビスマス	1450	1350	1450	1350		
交叉ラジエター	429	394	カドミウム	500	450	500	450		
黄銅鑄物	478		水銀	1800	1700	1800	1700		
山送り	283		アルミ地金99.70%	◆ 287	◆ 283	◆ 289	◆ 285		
上青銅鑄物	583		アルミ二次地金99%	217	212	217	212		
並青銅鑄物	569	570	〃 90%	209	204	209	204		
上青銅鑄物削粉	574	564	アルミ二次合金ADC12	319	314	322	317		
並青銅鑄物削粉	561	554	鑄物用C2BS	344	339	346	341		
新切リン青銅(伸銅)		732	青銅合金地金3種	1065	1055	1100	1090		
〃 (鑄物)	711		〃 6種	915	905	925	915		
リン青銅削粉	612	600	ハンダ錫60%	1930	1900	1950	1900		
新切洋白(電子材)	612	596	〃 50%	1710	1650	1720	1670		
新切亜鉛	167	167	〃 40%	1540	1480	1500	1450		
ダイカストくず	152	152	減摩合金2種	2770	2740	2775	2745		
亜鉛ドロス	153	143	〃 4種	2375	2350	2380	2350		
上鉛	137	135	〃 7種	950	900	950	900		
電池巢鉛ケース込	60	57	ステンレス・特金 18-8ステンレス 新切			70	70		
活字鉛	132	129	〃 ダライ粉			55	55		
新切アルミ1級	174	177	13クローム 新切			18	18		
新切サッシ1級	173	176	ハイス 9種			130	130		
新切合金1級	165	168	〃 ダライ粉			—	—		
機械鑄物1級	125	125							
ビス付サッシP	112	115							
合金削粉P	103	103							
込ガラP	93	95							
カン・バラ	86	90							