

平成30年7月9日(月) 12965号



株式会社 日刊金属

本社 〒530-0043
大阪府北区天満2丁目12番3号
ヴィレッジリバー南森町 3階E号
TEL (06) 6353-7831 (代表)
FAX (06) 6353-7832

東京支社 〒140-0001
東京都品川区北品川1丁目9番7号
トップルーム品川1015
TEL (03) 6869-9983 (代表)
E-Mail info@nikkankinzoku.co.jp
WebPage https://nikkankinzoku.co.jp/

購読料 12ヵ月 72,000円(税別) データ 12ヵ月 84,000円(税別)
6ヵ月 36,000円(税別) 配信料 6ヵ月 42,000円(税別)

アルミ二次地金合金
5月生産・出荷実績

生産・出荷ともに前年比増加

ダイカスト向けは10.1%増

(一社) 日本アルミニウム合金協会が発表した2018年5月のアルミニウム二次地金・合金地金の生産・出荷実績によると、生産数量は前年同期比7.4%、出荷数量は7.1%それぞれ増加した。

5月の生産数量は6万5,185トン。品種別では、生産全体の約80%超を占める合金地金が5万3,487トンで前年同月比8.6%増加。合金地金は4月に続いてプラスとなった。二次地金は6,556トン、ベースメタルは2,347トン、母合金は1,950トンで、いずれも前年実績を上回った。一方、ビレットは845トンで、前年比マイナスだった。

地域別に見ると、関東が2万2,569トン、中部が2万3,748トン、近畿は1万4,739トン、九州・四国・中国は4,129トンで、各地域とも前年同月の実績を上回った。

3月の出荷数量は6万5,157トン。主な産業部門別出荷状況では、鋳物とダイカスト、鉄鋼がプラスだった。

アルミ二次地金・合金18年5月生産・出荷(単位:トン)

	生産		出荷		
	自家生産	受託生産	販売	その他	計
関東	21,066	1,503	20,805	1,398	22,203
中部	22,764	984	22,528	1,542	24,070
近畿	13,102	1,637	13,066	1,632	14,698
九州四国中国	3,830	299	4,075	111	4,186
計	65,185 (7.4)		60,474	4,683	65,157(7.1)

カッコ内は前年同月比(%)

2、品種別製品生産

	生産		出荷		
	自家生産	受託生産	販売	その他	計
二次合金	4,779	1,777	4,730	1,866	6,596
合金地金	52,099	1,388	51,470	1,396	52,866
ビレット	845	0	845	0	845
母合金	757	1,193	1,053	1,401	2,454
ベースメタル	2,282	65	2,376	20	2,396
計	60,762	4,423	60,474	4,683	65,157

3、産業部門別出荷

鋳物	ダイカスト	板	押出	鉄鋼	合金地金メーカー向け
15,607(4.7)	37,268(10.1)	4,406 (0.0)	1,872 (▲1.8)	3,523 (6.8)	2,256 (▲4.2)
輸出・その他	計				
225	65,157				

カッコ内は前年同月比(%)、▲はマイナス

最多のダイカスト向けは3万7,268トンで前年同月比10.1%増加。鋳物は4.7%増の1万5,607トン、鉄鋼は6.8%増の3,523トンといずれも堅調な状況だった。板は前年比ほぼ横ばいの4,406トン。一方、マイナスは2部門で、押出は1.8%減の1,872トン、合金地金メーカー向けは4.2%減の2,256トンだった。

アルミニウム地金
アルミニウム原料

熟練ポット炉技術で歩留まり UP!

井関金属株式会社

代表取締役 井関親亮

〒587-0021 大阪府堺市美原区小平尾 407

☎ 072-361-3333 fax 072-362-7667

弊誌収録サイトのアドレスが変わりました。

既刊号も順次収録してまいります。

https://nikkankinzoku.co.jp/



住友電工

EV向け充電器用コネクタ付ケーブル

大容量製品「SEVD-11U」を発売

住友電気工業(井上治社長)は、電動自動車(EV)向け充電器用コネクタ付ケーブル「SEVDシリーズ」で、大出力充電用製品として「SEVD-11U」を発売した。

SEVD-11Uの特長は、◇大出力充電を実現: 従来品「SEVD-02U」の定格DC500V、125A充電に対し、「SEVD-11U」は定格DC600V、200Aと、より約1.9倍に拡大◇SEVDシリーズの設計を踏襲し、優れた操作性と高い安全性を確保◇EVの急速充電方法「CHAdeMO(チャデモ)」ver.1.2規格に準拠。

住友電工は、「SEVDシリーズ」を2011年から販売。電気自動車の充放電器に取り付けて使用するコネクタ付ケーブルとして優れた操作性・高い安全性・耐久性・デザイン性を売りとしている。

電気自動車に搭載するバッテリー容量が増加し、急速充電器の大出力対応が求められている。同社のSEVD-11Uは、チャデモ仕様として最大容量で、北米



SEVD-11U

の安全規格であるUL認証を取得済み。今後は、EUの安全規格であるCE認証タイプと国内向けのラインナップも追加していく予定だ。

古河ロックドリル

鉄骨鉄筋コンクリートの造解体

大割用油圧圧砕機の販売開始

古河機械金属(宮川尚久社長)グループの古河ロックドリル(東京都中央区、三村清仁社長)は、鉄骨鉄筋コンクリート(SRC)造解体用の大割用油圧圧砕機「Vz-7」をこのほど開発し、2018年7月より販売を開始した。

今回発売した「Vz-7」は、解体市場向け油圧ショベルのアタッチメント製品である油圧圧砕機「Vシリーズ」の一環。

古河ロックドリルは、これまでシリーズ化していなかったSRC造向けに「Vz-7」を開発した。3次元CAD

(コンピューターを使った設計)による解析を駆使したほか、高強度耐摩耗特殊鋼等の素材の採用で、強度や耐久性の向上、耐摩耗による長寿命化を実現した。ユーザーのメンテナンスコストの低減や操作性向上による作業効率アップ、工期短縮につながるとアピールする。

都市再開発におけるビル解体や、大型プラントの解体、インフラ設備の老朽化等に伴う解体工事の需要が見込まれる中、鉄筋コンクリート(RC)造のビル等の解体が主流である一方SRC造のビル解体、大型プラント解体も増えていると同社は指摘。新製品の投入により、解体市場における需要に対応していくとともに、今後も油圧圧砕機のラインナップを拡充していく方針だ。



SRC造解体用大割用油圧圧砕機『Vz-7』

亜鉛くず 現金高価買受け
亜鉛ドロス・滓 ご照会どうぞ

再生亜鉛精錬

日進産業株式会社

代表取締役 星 山 えり

〒 580-0006 松原市大堀 1 丁目 7-30

TEL 0723-31-3945代表

FAX 0723-31-3974

6月の銅マーケットレポート及び7月の見通し (1)

橋本アルミ (株) 橋本健一郎



	予想レンジ	
LMEセツル	6500-7200ドル	●変わらず
建値	750-850円	●変わらず
為替	109~112円	●変わらず
(1か月間TTM)		

■概況

前半は、トランプ大統領のG7共同宣言不支持から貿易戦争懸念が高まったこと、5月の中国社会融資総量の伸びが予測を大きく下回り、7,608億元(1,188億ドル)となったことが、今後の銅需要への需要減退を予想させたことなどのマイナス材料もあったが、5%シェアの世界最大チリ・エスコンディダ銅山の緊張をはらんだ労使交渉の再開が供給懸念となっていること、米雇用統計が市場予想を上回ったこと(5月の雇用者数は22万3000人増で予想の19万人増を上回り、失業率は3.8%で18年ぶりの低水準)ことを好感しUP。

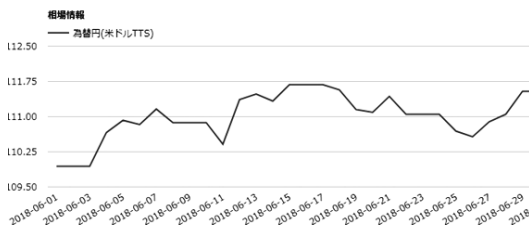
6月15日時点で7,136ドル(セツル)と月初価格より322ドル高の前半締めとなった。

後半は、eoncore所有のKatanga銅山がコンゴの国営銅山ジュカミンとの共同所有Kamoto銅山の資本不足をめぐる法的紛争解決、チリ・エスコンディダ銅山の労使交渉解決の期待などプラス材料もあったが、米中貿易戦争の激化、5月の中国の小売売上高、鉱工業生産指数を受けた中国経済の鈍化懸念、インドスタート・ツチコリン精銅所が閉鎖され、23万トンの銅精鉱の需要が消えるなど需給不安から下落。

7月4日現在、後半スタート価格から551.5ドルDOWNの6584.5ドル。建値78万円のスタート。

■前月の経済指標

- ◆月間のドル/円レート(TTS)
- 109.54→110.74(円)



出展 MIRU

◆自動車生産台数

日本自動車工業会によると自動車生産台数は前年比+3.8%の77万7,670台であった。

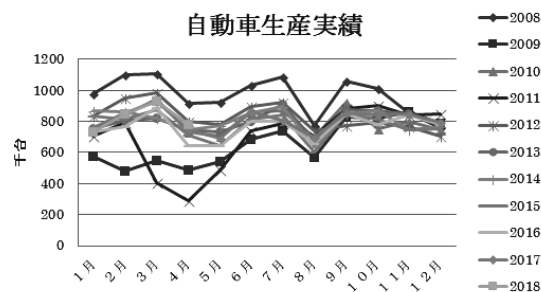
	2月	3月	4月
生産台数	85万142台	93万2003台	77万76702台
前年比	-0.1%	+0.2%	+3.8%

◆自動車販売台数

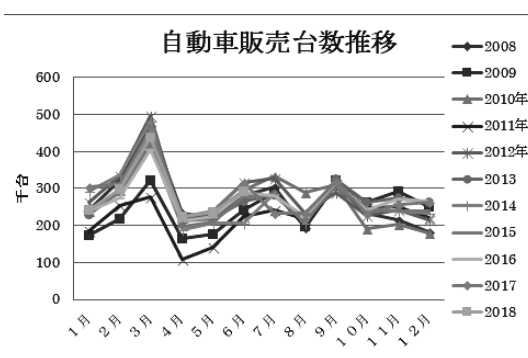
日本自動車販売協会連合会によると自動車販売台数(軽除く)は前年比-7.3%の29万2,761台。

	4月	5月	6月
販売台数	22万5390台	23万6023台	292761台
前年比	+0.5%	-0.6%	-7.3%

自動車生産台数実績



自動車販売台数推移



出典 日本自動車販売協会連合会

◆新設住宅着工件数推移

国土交通省統計によると新設住宅着工戸数は前年比+1.3%の7万9,539戸であった。

	3月	4月	5月
新設住宅着工数	6万9616戸	8万4226戸	7万9539戸
前年比	-8.3%	-0.3%	+1.3%

【次号へ続く】

故銅市況

6日入電の海外相場は、LME（ロンドン金属取引所）銅相場の直物前場売値が、前日の6,459.00ドルより59.50ドル安の6,399.50ドル。この日の直物後場買値は、前日の6,369.00ドルより31.00ドル安の6,338.00ドル。カーブ取引は前日の6,385.00ドル～6,386.00ドルより40.00ドル～40.50ドル安の6,345.00ドル～6,345.50ドル。COMEX（ニューヨーク商品取引所）の銅相場（7月限）は、前営業日の290.60セントより9.20セント安の281.40セント。SHFE（上海先物取引所）の銅相場（7月限）は、前日の5万0,610元より1,090元安の4万9,520元。

6日の東京為替市場TTSレートは、前日の111.43円より0.30円の円安ドル高の1ドル＝111.73円。NYカーブLME先物比は10.50ドル安。6日に入電したLME銅相場のセツルメントは6,399.50ドル。この値と6日の東京外国為替市場USドルTTSレートから計算した国内採算値は、前日の75万9,000円より4,000円安の75万5,000円。この日、電気銅建値は75万円に据え置かれた。

為替動向

6日午前の東京外国為替市場で円相場は1ドル＝110円台後半での値動きとなった。午前9時の気配値は、1ドル＝110.54円～110.57円、前日の17時時点に比べ0.11円の円高・ドル安。

5日のニューヨーク外国為替市場は、前日比0.09円の円安・ドル高、1ドル＝110.61円～110.71円で取引を終了した。

休場明けのニューヨーク市場では、強弱入り混じる材料が手がかかりとなった。オートマティック・データ・プロセッシング（ADP）の6月の全米雇用報告が市場予想を下回った。一方、米サプライマネジメント協会が発表した6月の非製造業景況感指数は市場予想に反して上昇し、ドル円は売り買い交錯となった。ただ、現地時間6日には米トランプ大統領が中国製品への追加関税を発動する予定であるほか、6月の雇用統計が発表されることから、積極的な売買は手控えられ、ドル円は110.53円～110.74円と狭いレンジでの値動きとなった。

故銅直納問屋筋の平均値頃感（単位は千円）

直納問屋筋によるロット物（5トン前後）の平均的な値頃感は次の通り。

ピカ線が611～616、上銅新のうちタフピッチや無酸素銅などは592～597、並銅は531～536、込銅（高品位＝約97％）は491、セパは479～484。コーペルは要り用筋で470、それ以外は462ほど。黄銅削粉も同様に要り用筋465、それ以外448～473どころの値頃。並青銅鋳物削粉は461～466どころ。

小口市中相場（1トン前後）では、ピカ線が614～619、上銅新くずが581～601、普通上銅が548～558、2号銅線が554～564、並銅が519～520、込銅（90-93％）が478～445、下銅が336～386、セパが446～456、コーペルが402～442、黄銅棒地が458～463、黄銅削粉が406～453、黄銅ラジが357～365、交叉ラジが335～346、黄銅銅鋳物が370～377、送りが225～240、上青銅鋳物が471～487、並青銅鋳物が463～476、上青銅鋳物削粉が468～487、並青銅鋳物削粉が461～465どころ。

週末を控えた東京市場では、株式市場で日経平均株価が反発したことでもリスク選好から円売り・ドル買いが出た。ただ、米政権による対中追加関税の発動と中国の報復措置の行方を見極める雰囲気もあり、午前の取引では小幅な値動きとなった。

銅・非鉄金属地金全般

株式会社 オカモト

代表取締役 岡本宜三

大阪府堺市美原区黒山 696

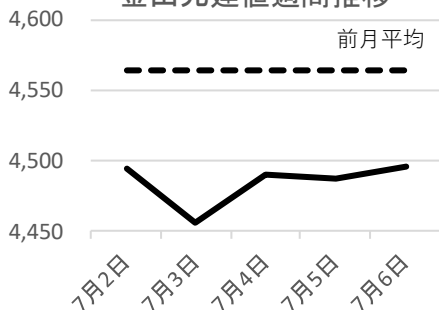
☎ 072-361-2264 fax 072-361-2265



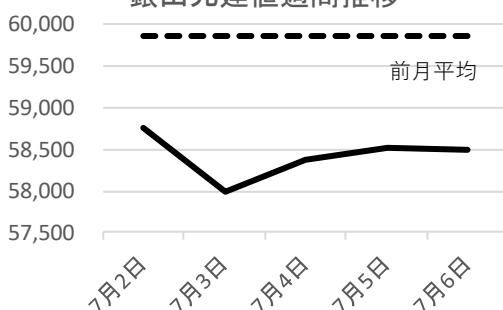
金銀山元建値週間推移

7月2日～7月6日

金山元建値週間推移



銀山元建値週間推移





LME銅は9営業日続落 カープ取引も続落、6,350ドル割り込む
COMEX銅相場も6営業日続落 SHFE相場も続落、1,000元超下げて5万元割れ
LME非鉄相場は概して軟調 アルミ、ニッケルは小幅で反発
亜鉛は4営業日の続落、この間で6~7%の安値

6日入電の海外相場は、銅の直物が、LME（ロンドン金属取引所）の公式値ベースで、前日の6,458.50ドルより59.50ドル安の6,399.00ドル。3か月物も、前日の6,463.00ドルより68.50ドル安の6,394.50ドル。LME公認倉庫の銅在庫量は、前日の28万2,000トンより約3,000トン減のおよそ27万9,000トン。COMEX（ニューヨーク商品取引所）の銅相場（7月限）は、前日の290.60セントより9.20セント安の281.40セント。カープ取引は、前日の6,385.00ドル~6,386.00ドルより40.00ドル~40.50ドル安の6,345.00ドル~6,345.50ドル。SHFE（上海先物取引所）の銅相場（7月限）は、前日の5万0,610元より1,090元安の4万9,520元。

錫は下落

LME錫相場の直物は、前日の1万9,837.50ドルより255.00ドル安の1万9,582.50ドル。3か月物も、前日の1万9,722.50ドルより217.50ドル安の1万9,505.00ドル。

鉛はまちまち

LME鉛相場の直物は、横ばいの2,372.50ドル。3か月物は、前日の2,375.00ドルより5.50ドル安の2,369.50ドル。

亜鉛は続落

LME亜鉛相場の直物は、前日の2,796.00ドルより38.50ドル安の2,757.50ドル。3か月物も、前日の2,744.25ドルより32.25ドル安の2,712.00ドル。

アルミ二次合金メーカー買値実勢値

1トン程度・置場・現金・キロ当たり円

関東地区(7月前半)

2S=203円~211円、63S=200円~204円、アルミホイール(1P)=195円~200円、ビス付サッシ=149円~153円、エンジンコロ=155円~157円、込合金(機械铸件)=151円~153円、缶プレス(ソフト)=118円~133円。

関西地区(7月前半)

2S=198円~206円、63S=196円~200円、52S=208円~212円、印刷版=201円~206円、アルミホイール(1P)=184円~189円、ベースメタル=208円~213円、機械铸件=155円~160円、ダライ粉=127円~132円、ビス付サッシ=150円~155円、缶プレス=136円~141円。



鉛滓・鉛管板屑

株式会社 國樹商店

〒556-0011 本社 大阪市浪速区難波中 1-16-8
電話 06-6649-0045 代表

〒556-0011 工場 大阪市浪速区稲荷 1-11-5
電話 06-6561-7331~2

アルミは反発 アルミ合金はまちまち 北米特殊アルミ合金は下落

LMEアルミ相場の直物は、前日の2,120.25ドルより6.25ドル高の2,126.50ドル。3か月物も、前日の2,099.00ドルより1.50ドル高の2,100.50ドル。LMEアルミ合金相場の直物は、前日の1,740.00ドルより2.50ドル安の1,737.50ドル。3か月物は、前日の1,735.00ドルより2.50ドル高の1,737.50ドル。LME北米特殊アルミ合金相場の直物は、前日の1,705.00ドルより8.75ドル安の1,696.25ドル。3か月物も、前日の1,725.00ドルより5.00ドル安の1,720.00ドル。LME公認倉庫のアルミニウム在庫量は、前日のおよそ110万5,000トンより約2,000トン増のおよそ110万7,000トン。

ニッケルは反発

LMEニッケル相場の直物は、前日の14,097.50ドルより62.50ドル高の14,160.00ドル。3か月物も、前日の14,197.50ドルより55.00ドル高の14,252.50ドル。

弊誌収録サイトのアドレスが変わりました。

既刊号も順次収録してまいります。

<https://nikkankinzoku.co.jp/>



LME公式値(単位:ドル) / 7月5日(現地)

		銅	錫	鉛	亜鉛	アルミ	アルミ合金	北米特殊アルミ合金	ニッケル
直物	公式値	6,399.00	19,582.50	2,372.50	2,757.50	2,126.50	1,737.50	1,696.25	14,160.00
	前営業日比	▲ 59.50	▲ 255.00	0.00	▲ 38.50	6.25	▲ 2.50	▲ 8.75	62.50
先物	公式値	6,394.50	19,505.00	2,369.50	2,712.00	2,100.50	1,737.50	1,720.00	14,252.50
	前営業日比	▲ 68.50	▲ 217.50	▲ 5.50	▲ 32.25	1.50	2.50	▲ 5.00	55.00

海外非鉄金属相場

(7月6日 入電・現地 7月5日)

1 ロット＝銅、鉛、亜鉛、アルミは25トン
錫5 トン、アルミ合金20 トン、ニッケル6 トン
セツルメント＝現物・前場・売

	前 買	場 売	後 買	場 売
銅 A G				
現 物	6398.5	6399.5	6338.0	6340.0
前日比		▲ 59.5	▲ 31.0	
先 物	6394.0	6395.0	6334.0	6336.0
出来高				145,208
錫 H G				
現 物	19580.0	19585.0	19560.0	19610.0
前日比		▲ 265.0	▲ 15.0	
先 物	19500.0	19510.0	19475.0	19525.0
出来高				3,169
鉛				
現 物	2372.0	2373.0	2349.0	2351.0
前日比		0.0	19.0	
先 物	2369.0	2370.0	2351.0	2353.0
出来高				45,905
亜鉛 S H G				
現 物	2757.0	2758.0	2730.0	2732.0
前日比		▲ 39.0	▲ 30.0	
先 物	2711.0	2713.0	2690.0	2692.0
出来高				121,133
アルミ H G				
現 物	2126.0	2127.0	2102.0	2104.0
前日比		6.5	▲ 0.5	
先 物	2100.0	2101.0	2079.0	2081.0
出来高				180,102
アルミ合金				
現 物	1735.0	1740.0	1729.5	1739.5
前日比		▲ 5.0	0.0	
先 物	1735.0	1740.0	1730.0	1740.0
出来高				206
北米特殊アルミ合金				
現 物	1696.0	1696.5	1695.0	1705.0
前日比		▲ 9.5	▲ 5.0	
出来高				310
ニッケル				
現 物	14150.0	14170.0	14085.0	14110.0
前日比		70.0	100.0	
先 物	14250.0	14255.0	14175.0	14200.0
出来高				80,592
N Y コメックス相場				
出来高：1 ロットは12.5ショート・トン、銅はポンド当たりセント				
金・プラチナ・パラジウムはオンス当たりドル、銀はオンス当たりセント				
	銅HG	金	銀	プラチナ パラジウム
7月限	281.40	1257.3	1600.8	837.1 950.10
8月限	281.95	1258.8	1605.3	837.4 950.70
9月限	282.60	1261.7	1609.7	839.0 942.70
10月限	283.50	1264.2	-	841.4 -
11月限	284.30	-	-	- -
前 日 比	▲ 9.20	5.7	5.6	▲ 4.7 4.70
出 来 高	222,954	400,431	88,100	- 3,589

採算価格		フレート諸チャージ込み入荷ベース(上海は前日の元・円レートにて換算)									
為替相場	LME (円ベース/キロ)						COMEX	上海			
	銅	錫	鉛	亜鉛	アルミ	ニッケル	銅	銅	アルミ	亜鉛	鉛
ドル・円											
T T S	6400	19585	2373	2758	2127	14170	281	49520	13880	22075	20790
111.73	6438	2388	302	348	250	1783	737	838	235	374	352
+0.30	+ 5680	- 24	+ 1	- 3	+ 1	+ 12	- 20	- 16	+ 0	- 12	- 4

フリー・マーケット			
■米国生産者価格			
銅(セント/ポンド)			
銀(セント/オンス)HH社	1606.0		
■N Y相場			
取引業者銅(セント/ポンド)	256.4	～	257.4
2号銅線くず(セント/ポンド)	353.35	～	357.35
■ロンドン相場(ドル)			
金(オンス)	1255.5		
アンチモン99.6%(トン)	8000	－	8300
ビスマス99.99%(ポンド)	4.50	－	5.00
カドミウム99.99%(ポンド)	1.30	－	1.35
インジウム99.97%(キロ)	280	－	310
セレンウム99.5%(ポンド)	18.60	－	19.50
スポンジチタン99.5%(キロ)	7.30	－	8.00
フェロモリブデン欧州産(キロ)	26.80	－	27.60
コバルトカソード99.8%(ポンド)	39.50	－	40.20
マグネシウム中国産99.9%(トン)	2400	－	2600
タングステンAPT(MTU単位)	350	－	355
タンタル鉱石30-35%(ポンド)	105	－	110
■K L T M 錫 (Mドル/キロ、出来高トン)			
	(5日)		(6日)
相 場	79.73		78.34
出来高	31		36
ドル建て価格	19660		19370
O Dレート	3.7600		3.7600
M \$ / U S \$ レート	4.0554		4.0444
採算円/キロ	2368		2333
US\$採算円/キロ	2195		2169
L M E 在庫 (トン)			
	在庫		増減
銅	279,000		▲ 3,225
錫	3,230		100
鉛	131,175		0
亜鉛	249,025		0
アルミ	1,106,600		2,000
アルミ合金	12,040		0
北米特殊A L 合金	160,500		▲ 80
ニッケル	268,392		▲ 774
コメックス銅在庫(トン)			
	222,801		▲ 551
上海在庫(トン)			
銅	263,968		8,574
(6/29 現在)	アルミ	936,194	▲ 5,443
	亜鉛	81,309	▲ 14,387
	鉛	7,466	▲ 2,230
N Yカーブ			
銅	6323.00	～	6324.00 ▲ 79.50
アルミ	2079.00	～	2080.00 ▲ 23.00

上 海 相 場				
トン当たり元、1 ロット＝5 トン・増値税込				
	銅	アルミ	亜鉛	鉛
7月限	49520	13880	22075	20790
8月限	49600	13955	22030	19690
前 日 比	▲ 1090	▲ 85	▲ 730	▲ 340
出 来 高	39000	13650	11300	3530

非鉄金属製品相場

(7月6日調べ)

(キロ当たり) ◎上げ ◆下げ

伸銅品	大阪	東京	鉛亜鉛製品	大阪	東京
銅小板2.0ミリ	970	1000	亜鉛板0.3×3×7	620	620
建築用0.3ミリ	980	1010	印刷用亜鉛板トッパン用	800	800
銅大板2×1×2	1140	1200	給水管13ミリ	310	310
銅管(ベース)	1160	1180	鉛板1.5ミリ	340	340
水道用管(m当たり)13ミリ	840	860	鉛線3ミリ	465	475
銅棒25ミリ	950	990	軽圧品(仲値)	大阪	東京
銅条1.5×100	960	980	アルミ箔0.007ミリ	945	1005
銅線0.9ミリ	1030	1060	〃 小板1ミリ	520	510
銅帯6×50	950	1000	〃 大板1ミリ	510	500
銅平角線	1230	1220	〃 5052板	650	550
黄銅小板2.0ミリ	830	850	〃 5083板	665	565
〃 0.3ミリ	850	850	〃 2017板	1035	925
黄銅大板2×1×2	1000	1050	〃 線3ミリ	645	560
黄銅管	1380	1320	〃 快削棒25ミリ	785	780
復水器用黄銅管	1375	1375	〃 合金棒25ミリ(17S)	790	760
黄銅棒快削25ミリ	690	690	〃 合金棒25ミリ(56S)	770	720
六角棒	730	720			
四角棒	760	750	貴金属(一般小口向け)		
鍛造用	740	730	白金(グラム)	◆ 3340	
ネーバル	830	830	パラジウム(グラム)		3763
高力	830	830	金(グラム)	◎ 4877	
黄銅線6ミリ	1025	1055	銀(キログラム)	◆ 64690	
黄銅平角線ロール仕上	1230	1270			
黄銅条1.5×100	815	845	レアメタル輸入価格	5月通関 (CIF)	
リン青銅板一般用1.0ミリ	1980	1960	金属ケイ素(99.99%未満)	256	
〃 バネ用0.3ミリ	2200	2170	モリブデン酸化物	2193	
リン青銅棒25ミリ	2240	2250	タンタル	35353	
リン青銅線3ミリ	2420	2400	マグネシウム	260	
洋白板一般用1.0ミリ	2860	2810	コバルト	9650	
〃 バネ用1.0ミリ	3030	2990	インジウム	34604	
減 摩 合 金	7月2日改定		銅 合 金 地 金	7月2日発表	
(500kg以上、大口価格)			(標準価格)	大阪	東京
1種	2770		BC 1種	855	—
2種	2695		2種	1030	—
3種	2620		3種	1075	—
4種	2315		6種	915	—
5種	2240		7種	950	—
7種	925		YBSC 3種	770	—
8種	835		LBC 3種	1035	—
9種	755		PBC 2種	1095	—

合金鉄	5月輸入単価 (CIF)
フェロマンガン2%以上炭素含有	147
〃 その他	176.9
フェロシリコン55%以上	160
フェロクロム4%以上炭素含有	161.7
フェロモリブデン純分60%以上	2124
フェロバナジウム	5676
フェロニッケル33%未満	432.7
電気亜鉛メッキ銅板冷延1ミリ	326

非鉄金属材料相場

キロ当たり円		◎上げ◆下げ		(7月6日調べ)		インジウム大口(99.99%)		42,000～46,000(1)	
非鉄原料		大 阪		地 金		大 阪		東 京	
(炉前材)		仲間相場				仲間相場		仲間相場	
1トン以上外税持込						高値		高値	
						安値		安値	
1 号 銅 線	666	663	電 気 銅	◆ 711	◆ 706	◆ 713	◆ 708		
2 号 銅 線	606		電 気 亜 鉛	334	329	334	329		
上 銅 (新 切)	638	637	蒸 留 亜 鉛	325	320	325	320		
雑 ナ ゲ ッ ト	576	578	ダ イ カ ス ト 亜 鉛 2 種	264	258	264	258		
並 銅	587	585	再 生 亜 鉛 (98 %)	234	229	234	229		
下 銅	560	556	電 気 鉛	309	304	309	304		
銅 削 粉	563	560	再 生 鉛 1 号	289	282	289	282		
銅 さ い (30 %)	25	25	再 生 鉛 3 号	293	278	293	278		
新 切 黄 銅 セ バ	487	503	錫 1 号	2350	2300	2350	2300		
コ ー ベ ル	463	473	ア ン チ モ ン ◆	1080	◆ 1030	◆ 1080	◆ 1030		
黄 銅 棒 地	465	470	ニ ッ ケ ル (メ ッ キ 用) ◆	1800	◆ 1750	◆ 1800	◆ 1750		
黄 銅 削 粉	459	466	コ バ ル ト ◆	10900	◆ 10600	◆ 10900	◆ 10600		
並 黄 銅	440	421	セ レ ニ ウ ム ◆	4900	◆ 4700	◆ 4900	◆ 4700		
黄 銅 ラ ジ エ タ ー	348	327	ビ ス マ ス ◆	1400	◆ 1300	◆ 1400	◆ 1300		
交 叉 ラ ジ エ タ ー	384	349	カ ド ミ ウ ム	500	450	500	450		
黄 銅 鑄 物	442		水 銀	1800	1700	1800	1700		
山 送 り	262		ア ル ミ 地 金 99.70 %	268	264	270	266		
上 青 銅 鑄 物	524		ア ル ミ 二 次 地 金 99 %	217	212	217	212		
並 青 銅 鑄 物	510	511	〃 90 %	209	204	209	204		
上 青 銅 鑄 物 削 粉	515	505	ア ル ミ 二 次 合 金 ADC12	319	314	322	317		
並 青 銅 鑄 物 削 粉	502	495	鑄 物 用 C2BS	344	339	346	341		
新 切 リ ン 青 銅 (伸 銅)		660	青 銅 合 金 地 金 3 種	1005	995	1040	1030		
〃 (鑄 物)	643		〃 6 種	875	865	885	875		
リ ン 青 銅 削 粉	544	532	ハ ン ダ 錫 60 %	1930	1900	1950	1900		
新 切 洋 白 (電 子 材)	558	542	〃 50 %	1710	1650	1720	1690		
新 切 亜 鉛	135	135	〃 40 %	1525	1465	1485	1455		
ダ イ カ ス ト く ず	115	115	減 摩 合 金 2 種	2635	2605	2640	2610		
亜 鉛 ド ロ ス	115	95	〃 4 種	2260	2235	2265	2235		
上 鉛	132	130	〃 7 種	890	840	890	840		
電 池 巢 鉛 ケ ー ス 込	50	47	ス テ ン レ ス ・ 特 金 18-8 ス テ ン レ ス 新 切			70	70		
活 字 鉛	127	124	〃 ダ ラ イ 粉			55	55		
新 切 ア ル ミ 1 級	169	172	13 ク ロ ー ム 新 切			18	18		
新 切 サ ッ シ 1 級	170	173	ハ イ ス 9 種			130	130		
新 切 合 金 1 級	160	163	〃 ダ ラ イ 粉			—	—		
機 械 鑄 物 1 級	123	123							
ビ ス 付 サ ッ シ P	109	112							
合 金 削 粉 P	100	100							
込 ガ ラ P	90	92							
カ ン ・ バ ラ	83	87							