

平成30年8月22日(水) 12992号



株式会社 日刊金属

本社 〒530-0043
 大阪市北区天満2丁目12番3号
 ヴィレッジリバー南森町3階E号
 TEL (06) 6353-7831 (代表)
 FAX (06) 6353-7832

東京支社 〒140-0001
 東京都品川区北品川1丁目9番7号
 トップルーム品川1015
 TEL (03) 6869-9983 (代表)
 info@nikkankinzoku.co.jp
 https://nikkankinzoku.co.jp/

購読料 12か月 72,000円(税別) データ12か月 84,000円(税別)
 6か月 36,000円(税別) 配信料 6か月 42,000円(税別)

スクラップ消費量

6月非鉄金属等需給動態統計

銅・銅合金が低迷

経済産業省資源エネルギー庁が発表した2018年6月の非鉄金属等需給動態統計によると、スクラップの国内消費量は銅・銅合金が前年同月比でマイナスと低迷した。

銅スクラップは4万9,972トンで、前年同月比4.4%減少。主要用途の伸銅品は6.2%減の3万5,558トン、電線も1.0%減の1万1,563トンで、いずれもマイナスに転じた。

銅合金スクラップは8万4,760トンで、5.1%のマイナス。伸銅品向けは0.7%増の4万3,635トン、一方、精錬は3万7,257トンで、10.8%の2桁減だった。

鉛スクラップは1万4,471トンで、3.5%のプラス。主要用途の精錬は5.9%減少したものの、再生が58.2%の大幅増となった。

亜鉛スクラップは2,588トンで、9.0%のマイナス。その他、無機薬品、製錬がいずれも前年実績を下回った。

錫スクラップは50トンで、前年同月比50.8%のマイナスと半減。このほか、ニッケル・ニッケル合金のスクラップ消費量は特殊鋼向けが大幅に伸びたことで、プラス23.6%の8万3,797トンだった。

非鉄金属等需給動態統計調査

18年6月スクラップ国内消費量

区分	消費量(トン)	前年同月比(%)
銅	49,972	▲4.4
電線	11,563	▲1.0
伸銅品	35,558	▲6.2
銅合金	84,760	▲5.1
伸銅品	43,635	0.7
製錬	37,257	▲10.8
鉛	14,471	3.5
再生	3,259	58.2
製錬	10,565	▲5.9
亜鉛	2,588	▲9.0
錫	50	▲50.8
ニッケル・ニッケル合金	83,797	23.6

▲はマイナス

減摩合金・各種ハンダ
 鉛滓・錫滓の精錬

中川金属精錬所

代表者 中川 譲 治

〒556-0022 大阪市浪速区桜川 1-6-22

TEL 06-6561-3759(代表)



PNG : Gold Mountain社 移動式選鉱機の組み立てと試運転の完了を報告

2018年8月14日、PNGでCrown Ridge Au探鉱プロジェクトを推進する豪Gold Mountain社は、同プロジェクト内の礫岩中に産する粗粒Au-Pt鉱化のバルク試料を処理するための、移動式選鉱機の現地における組み立てと試運転が完了したことを明らかにした。この移動式選鉱機はベルトコンベア、洗浄、篩分け、比重選鉱などの工程で構成され、同社はプロジェクト内で採取したピット試料をこの選鉱機で処理し、結果を資源量計算に役立てる予定であるとしている。また、この選鉱機では重砂試料も得られるため、Ti、V、Crのポテンシャル評価にも活用するとしている。

フジクラ

接続損失の精度向上

新型単心光ファイバー融着接続機を販売

フジクラ（伊藤雅彦社長）は、光ファイバーを載せるV型の溝が可動し、ファイバーの外径の位置合わせを行いながら接続する、外径調心タイプの新型単心光ファイバー融着接続機を2018年9月から販売する。

製品仕様は、◇平均接続損失：0.03dB（シングルモード光ファイバー接続時）◇融着接続時間：6秒（シングルモード光ファイバー接続時）◇熱収縮スリーブ加熱時間：25秒（同社スリーブFP-03収縮時）――。

新製品は、光ファイバーカッターとの無線通信機能を搭載し、無線通信規格であるBluetooth 4.1 LEに対応。カッターで切断した光ファイバーをセットし、端面の切断形状が切断刃の摩耗によって悪化したと判断した場合、無線通信機能を用いてカッターの切断刃を摩耗していない位置へと自動変更できるのが特徴。



外径調心タイプの新型単心光ファイバー融着接続機



鉛滓・鉛管板屑

株式会社 國樹商店

〒556-0011 本社 大阪市浪速区難波中 1-16-8
電話 06-6649-0045 代表

〒556-0011 工場 大阪市浪速区稲荷 1-11-5
電話 06-6561-7331~2

これにより、作業者は切断刃の摩耗による接続品質不良を意識することなく回避することが可能になった。

融着接続後の接続損失推定では、溶融接続中のコアの熱発光を画像処理で測定することにより、外径調心タイプの同社従来機に比べ、接続損失の推定精度が向上したのが強みとしている。



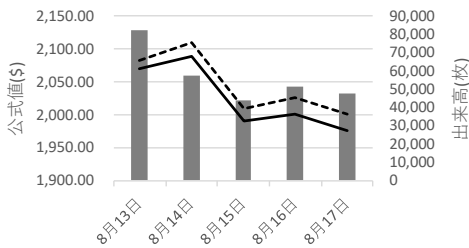
<https://nikkankinzoku.co.jp/>

日刊金属の既刊号等を収録しています。

日刊金属
Web Journal

LME公式値週間推移 8月13日～17日（現地）

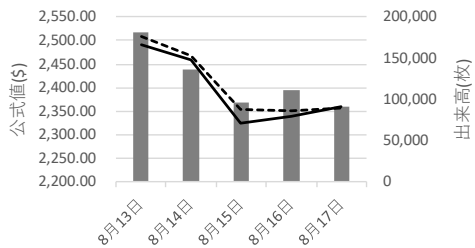
LME鉛



	8月13日	8月14日	8月15日	8月16日	8月17日
出来高	82,352	57,660	43,614	51,428	48,047
直物	2,069.50	2,089.75	1,991.50	2,001.00	1,976.00
先物	2,083.00	2,111.00	2,010.50	2,026.00	2,001.00

出来高 直物 先物

LME垂鉛SHG



	8月13日	8月14日	8月15日	8月16日	8月17日
出来高	181,433	136,388	96,749	110,752	91,119
直物	2,491.75	2,457.75	2,324.50	2,337.50	2,359.50
先物	2,508.50	2,467.25	2,352.50	2,349.00	2,355.50

出来高 直物 先物

UACJ19年3月期第1四半期決算

UACJの2019年3月期第1四半期決算は、自動車向けのアルミニウム圧延品が堅調に推移、アルミ相場の上昇も寄与し、2桁の増収だった。一方、エネルギーコストの増加により、営業利益は減益だった。

(単位：億円)

売上高	1,715.53
	12.5
営業利益	85.86
	▲9.5
経常利益	68.06
	▲12.8
四半期純利益	22.60
	▲48.7

下段は前年同期比 (%) ▲はマイナス

日本軽金属 HD19年3月期第1四半期決算

日本軽金属ホールディングスの2019年3月期第1四半期決算は、半導体向け押出や自動車向け二次合金等、国内外の販売が好調だったことで、増収増益となった。

(単位：億円)

売上高	1,226.95
	10.1
営業利益	70.21
	0.5
経常利益	71.83
	11.7
四半期純利益	47.66
	19.7

下段は前年同期比 (%)



加：Newmont社、NovaGold社からGalore Creek銅金プロジェクトの50%権益を取得

2018年8月2日のメディア報道によれば、Newmont Mining社はNovaGold Resources社より、BC州のGalore Creek銅金プロジェクトの50%権益を最大275mUS\$で購入する。これはNovaGold社の全保有分に相当し、他の50%はTeck Resources社が保有している。

Galore CreekプロジェクトはBC州Stewartの150km北西に位置する休山中鉱山であり、世界有数規模の坑内掘り鉱山として知られている。2011年に実施されたPFSでは、銅量約2.8mt、金量約110t、銀量約187tの埋蔵量が確認されている。Newmont社及びTeck社は今後4年間でPFSのアップデートを行う予定。

鑄物用銅合金地金

特殊銅合金各種製造
砲金くず・ラジエーターくず等



角丁原料全般買受け

京和ブロンズ株式会社

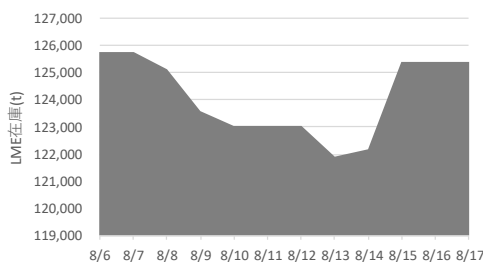
京都府久世郡久御山町佐山新開地314

電話 0774-43-6700(代表)

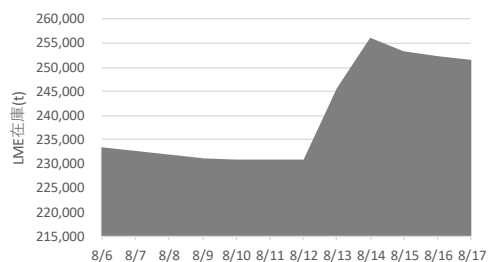


LME認定倉庫在庫量推移 8月6日～8月17日(現地)

鉛



亜鉛





亜鉛建値9,000円引き上げ30万7,000円

8月の月内建値平均は32万2,400円

三井金属鉱業は21日、電気亜鉛建値を9,000円引き上げ30万7,000円と発表し、同日から実施した。2018年8月の月内建値平均は32万2,400円。

21日入電のLME亜鉛相場セツルメントは2,382.00ドル、同日の東京外国為替市場の米ドルTTSレートは110.90円、この値で換算した採算価格は26万4,100万円。建値と採算価格から見た諸掛りは4万2,900円となる。

直近6か月の建値推移は次の通り(単位キロ当たり円、カッコ内は改定日)。

2018年

□3月	421(1)397(6)388(9)397(14)391(19)382(26)	平均394.4
□4月	397(2)391(10)376(13)400(19)	平均393.0
□5月	400(1)382(7)385(10)391(18)376(28)	平均384.5
□6月	385(1)403(6)406(13)391(19)355(26)	平均389.0
□7月	370(2)352(5)340(11)328(17)340(20)343(25)	平均345.6
□8月	349(1)340(7)298(16)307(21)	平均322.4

故銅市況

21日入電の海外相場は、LME(ロンドン金属取引所)銅相場の直物前場売値が、前週末の5,844.00ドルより119.00ドル高の5,963.00ドル。この日の直物後場買値は、前週末の5,899.00ドルより51.00ドル高の5,950.00ドル。カーブ取引は前週末の5,925.00ドル～5,926.00ドルより66.50ドル～66.00ドル高の5,991.50ドル～5,992.00ドル。COMEX(ニューヨーク商品取引所)の銅相場(8月限)は、前週末の262.45セントより3.90セント高の266.35セント。SHFE(上海先物取引所)の銅相場(9月限)は、前週末の4万7,870元より330元高の4万8,200元。

21日の東京為替市場TTSレートは、前日の111.56円より0.66円の円高ドル安の1ドル=110.90円。NYカーブLME先物比は7.00ドル高。21日に入電したLME銅相場のセツルメントは5,963.00ドル。この値と21日の東京外国為替市場USドルTTSレートから計算した国内採算値は、前日の69万1,000円より1万円高の70万1,000円。この日、電気銅建値は69万円に据え置かれた。

故銅直納問屋筋の平均値頃感(単位は千円)

直納問屋筋によるロット物(5トン前後)の平均的な値頃感は次の通り。

ピカ線が571～576、上銅新のうちタフピッチや無酸素銅などは552～557、並銅は491～496、込銅(高品位=約97%)は451、セバは476～481。コーベルは要り用筋で467、それ以外は459ほど。黄銅削粉も同様に要り用筋462、それ以外445～470どころの値頃。並青銅削粉は426～431どころ。

小口市中相場(1トン前後)で、ピカ線が574～579、上銅新くずが541～561、普通上銅が508～518、2号銅線が514～524、並銅が479～480、込銅(90-93%)が438～405、下銅が292～342、セバが443～453、コーベルが399～439、黄銅棒地が455～460、黄銅削粉が403～450、黄銅ラジが354～362、交叉ラジが310～321、黄銅銅削粉が350～357、送りが170～185、上青銅削粉が436～452、並青銅削粉が428～441、上青銅削粉が433～452、並青銅削粉が426～430どころ。

電気亜鉛・蒸留亜鉛販売
亜鉛ドロス・滓買入

大阪亜鉛工業株式会社

取締役社長 林 昭宏

本社・工場 〒555-0001 大阪市西淀川区佃 4-14-3
電話 06-6471-2531～5
FAX 06-6471-5781
東京営業所 〒131-0043 東京都墨田区立花 2-4-5
電話 03-3618-2351～2

為替動向

21日午前の東京外国為替市場で、円相場は1ドル=109円台に上昇した。午前9時の気配値は1ドル=109.93円～109.96円、前日の17時時点に比べ0.68円の円高・ドル安。

20日のロンドン外国為替市場、現地16時時点は前週17日の同時刻から横ばいの1ドル=110.40円～110.50円だった。

同日のニューヨーク外国為替市場は、前週17日比0.43円の円高・ドル安、1ドル=110.02円～110.12円で取引を終了した。

米長期金利が低下し、日米金利差の縮小観測から円買い・ドル売りが進んだ。米トランプ大統領が米メディアの取材に対し、米連邦準備制度理事会(FRB)のパウエル議長の利上げ路線に不満を示したと伝えられたことも、ドル売りを誘った。ニューヨーク市場のドル円レートのレンジは、110.02円～110.58円だった。

東京市場でも米長期金利の低下をにらんだ円買い・ドル売りが先行した。アナリストは、米トランプ大統領の利上げ批判発言が意識され、ドルの手仕舞い売りにつながっていると指摘した。



LME銅は反発 米中貿易協議への期待感から買い戻し進む 元高も追い風に
カーブ取引も反発 COMEX銅相場は続伸 SHFE銅相場も続伸
LME非鉄相場は総じて堅調 ニッケルは3営業の続伸でおよそ4%高

21日入電の海外相場は、銅の直物が、LME（ロンドン金属取引所）の公式値ベースで、前週末の5,843.00ドルより119.50ドル高の5,962.50ドル。3か月物も、前週末の5,877.50ドルより123.50ドル高の6,001.00ドル。LME公認倉庫の銅在庫量は、ほぼ横ばいおよそ25万9,000トン。COMEX（ニューヨーク商品取引所）の銅相場（8月限）は、前週末の262.45セントより3.90セント高の266.35セント。カーブ取引は、前週末の5,925.00ドル～5,926.00ドルより66.50ドル～66.00ドル高の5,991.50ドル～5,992.00ドル。SHFE（上海先物取引所）の銅相場（9月限）は、前週末の4万7,870元より330元高の4万8,200元。

錫は続伸

LME錫相場の直物は、前週末の1万8,677.50ドルより160.00ドル高の1万8,837.50ドル。3か月物も、前週末の1万8,697.50ドルより152.50ドル高の1万8,850.00ドル。

鉛は反発

LME鉛相場の直物は、前週末の1,976.00ドルより20.00ドル高の1,996.00ドル。3か月物も、前週末の2,001.00ドルより18.00ドル高の2,019.00ドル。

亜鉛は続伸

LME亜鉛相場の直物は、前週末の2,359.50ドルより22.25ドル高の2,381.75ドル。3か月物も、前週末の2,355.50ドルより27.75ドル高の2,383.25ドル。

アルミ二次合金メーカー買値実勢値

1トン程度・置場・現金・キロ当たり円

関東地区(8月前半)

2S=197円～205円、63S=194円～198円、アルミホイール(1P)=189円～194円、ビス付サッシ=143円～147円、エンジンコロ=149円～151円、込合金(機械鋳物)=145円～147円、缶プレス(ソフト)=112円～127円。

関西地区(8月前半)

2S=192円～200円、63S=190円～194円、52S=202円～206円、印刷版=195円～200円、アルミホイール(1P)=178円～183円、ベースメタル=202円～207円、機械鋳物=149円～154円、ドライ粉=124円～126円、ビス付サッシ=144円～149円、缶プレス=130円～135円。

アルミも続伸 アルミ合金はまちまち 北米特殊アルミ合金もまちまち

LMEアルミ相場の直物は、前週末の1,998.50ドルより34.00ドル高の2,032.50ドル。3か月物も、前週末の2,025.50ドルより39.75ドル高の2,065.25ドル。LMEアルミ合金相場の直物は、前週末の1,577.50ドルより28.00ドル安の1,549.50ドル。3か月物は、横ばいの1,590.00ドル。LME北米特殊アルミ合金相場の直物は、横ばいの1,620.50ドル。3か月物は、前週末の1,655.00ドルより2.50ドル高の1,657.50ドル。LME公認倉庫のアルミニウム在庫量は、前週末のおよそ112万トンより約5,000トン減のおよそ111万6,000トン。

ニッケルは続伸

LMEニッケル相場の直物は、前週末の13,235.00ドルより320.00ドル高の13,555.00ドル。3か月物も、前週末の13,335.00ドルより310.00ドル高の13,645.00ドル。

**故銅・銅滓
アルミ原料**

高価即金買入
——ご照会を乞う。

森下商店

大阪市西成区南津守 7-12-46
TEL (06)6659-5577~8
FAX (06)6659-5579

日刊金属

購読料 12カ月 72,000円(税別)
6カ月 36,000円(税別)

外電配信料 12カ月 84,000円(税別)
6カ月 42,000円(税別)

LME公式値(単位:ドル) / 8月20日(現地)

	銅	錫	鉛	亜鉛	アルミ	アルミ合金	北米特殊アルミ合金	ニッケル	
直物	公式値	5,962.50	18,837.50	1,996.00	2,381.75	2,032.50	1,549.50	1,620.50	13,555.00
	前営業日比	119.50	160.00	20.00	22.25	34.00	▲ 28.00	0.00	320.00
先物	公式値	6,001.00	18,850.00	2,019.00	2,383.25	2,065.25	1,590.00	1,657.50	13,645.00
	前営業日比	123.50	152.50	18.00	27.75	39.75	0.00	2.50	310.00

海外非鉄金属相場

(8月21日 入電・現地 8月20日)

1 ロット=銅、鉛、亜鉛、アルミは25トン
錫5トン、アルミ合金20トン、ニッケル6トン
セツルメント=現物・前場・売

Table with columns for metal types (銅 A G, 錫 H G, 鉛, 亜鉛 S H G, アルミ H G, アルミ合金, 北米特殊アルミ合金, ニッケル) and rows for market status (現物, 前日比, 先物, 出来高).

Table for NY COMEX market with columns for metal types (銅HG, 金, 銀, プラチナ, パラジウム) and rows for contract months (8月限, 9月限, 10月限, 11月限, 12月限, 前日比, 出来高).

Table for LME (円ベース/キロ) and COMEX prices, including columns for metal types and rows for price values.

Table for Free Market (フリー・マーケット) including US Producer Prices (米国生産者価格), NY Market (NY相場), London Market (ロンドン相場), and KLTMTin (K L T M 錫) prices.

Table for Shanghai Market (上海相場) showing prices for copper, aluminum, lead, and tin in different contract months.

Table for LME (円ベース/キロ) and COMEX prices, including columns for metal types and rows for price values.

非鉄金属製品相場

(8月21日調べ)

(キロ当たり) ◎上げ ◆下げ

伸銅品	大阪	東京	鉛亜鉛製品	大阪	東京
銅小板2.0ミリ	920	950	亜鉛板0.3×3×7	620	620
建築用0.3ミリ	930	960	印刷用亜鉛板トッパン用	800	800
銅大板2×1×2	1090	1150	給水管13ミリ	310	310
銅管(ベース)	1120	1140	鉛板1.5ミリ	340	340
水道用管(m当たり)13ミリ	780	820	鉛線3ミリ	465	475
銅棒25ミリ	890	950	軽圧品(仲値)	大阪	東京
銅条1.5×100	900	950	アルミ箔0.007ミリ	945	1005
銅線0.9ミリ	980	1010	〃 小板1ミリ	520	510
銅帯6×50	900	950	〃 大板1ミリ	510	500
銅平角線	1180	1190	〃 5052板	650	550
黄銅小板2.0ミリ	775	800	〃 5083板	665	565
〃 0.3ミリ	800	820	〃 2017板	1035	925
黄銅大板2×1×2	955	1010	〃 線3ミリ	645	560
黄銅管	1370	1290	〃 快削棒25ミリ	785	780
復水器用黄銅管	1320	1340	〃 合金棒25ミリ(17S)	790	760
黄銅棒快削25ミリ	640	680	〃 合金棒25ミリ(56S)	770	720
六角棒	670	710			
四角棒	700	740	貴金属(一般小口向け)		
鍛造用	680	720	白金(グラム)	◎ 3143	
ネーバル	780	820	パラジウム(グラム)	◆ 3580	
高力	780	820	金(グラム)	◎ 4599	
黄銅線6ミリ	1005	1050	銀(キログラム)	◆ 59400	
黄銅平角線ロール仕上	1210	1270			
黄銅条1.5×100	765	810	レアメタル輸入価格	6月通関 (CIF)	
リン青銅板一般用1.0ミリ	1860	1840	金属ケイ素(99.99%未満)	253	
〃 バネ用0.3ミリ	2080	2050	モリブデン酸化物	2210	
リン青銅棒25ミリ	2120	2130	タンタル	58345	
リン青銅線3ミリ	2280	2260	マグネシウム	258	
洋白板一般用1.0ミリ	2730	2680	コバルト	10264	
〃 バネ用1.0ミリ	2920	2880	インジウム	34161	

合金鉄	6月輸入単価 (CIF)
フェロマンガン2%以上炭素含有	144
〃 その他	174
フェロシリコン55%以上	164
フェロクロム4%以上炭素含有	154.8
フェロモリブデン純分60%以上	2038
フェロバナジウム	5764
フェロニッケル33%未満	404.5
電気亜鉛メッキ銅板冷延1ミリ	326

減摩合金	8月16日改定
(500kg以上、大口価格)	
1種	2705
2種	2635
3種	2560
4種	2255
5種	2185
7種	890
8種	800
9種	720

銅合金地金	8月16日発表	
(標準価格)	大阪	東京
BC 1種	795	—
2種	965	—
3種	1010	—
6種	855	—
7種	890	—
YBSC 3種	710	—
LBC 3種	975	—
PBC 2種	1030	—

非鉄金属材料相場

山元建値 電気銅 690(20) 金 4241(21)
 () 実施日 電気鉛 284(16) 銀 53,630(21)
 電気亜鉛 307(21) 錫(99.99%) 3,550(17)

キロ当たり円	◎上げ ◆下げ		(8月21日調べ)		インジウム大口(99.99%)		42,000 ~ 46,000(1)	
非鉄原料 (炉前材)	大阪 仲間相場	東京 仲間相場	地 金		大阪 仲間相場	東京 仲間相場	高値	安値
1トン以上外税持込					高値	安値	高値	安値
1号銅線	618	615	電 気 銅	◎ 665	◎ 660	◎ 667	◎ 662	
2号銅線	558		電 気 亜 鉛	◎ 297	◎ 292	◎ 297	◎ 292	
上銅(新切)	590	589	蒸 留 亜 鉛	◎ 290	◎ 285	◎ 290	◎ 285	
雑ナゲット	528	530	ダイカスト亜鉛2種	◎ 239	◎ 233	◎ 239	◎ 233	
並銅	539	537	再生亜鉛(98%)	◎ 209	◎ 204	◎ 209	◎ 204	
下銅	512	508	電 気 鉛	282	277	282	277	
銅削粉	515	512	再 生 鉛 1 号	262	255	262	255	
銅さい(30%)	25	25	再 生 鉛 3 号	265	250	265	250	
新切黄銅セバ	428	444	錫 1 号	2200	2150	2200	2150	
コーペル	416	426	ア ン チ モ ン	1080	1030	1080	1030	
黄銅棒地	406	411	ニッケル(メッキ用)	◎ 1700	◎ 1650	◎ 1700	◎ 1650	
黄銅削粉	400	407	コ バ ル ト	9500	9200	9500	9200	
並黄銅	416	419	セ レ ニ ウ ム	4200	4000	4200	4000	
黄銅ラジエター	289	287	ピ ス マ ス	1400	1300	1400	1300	
交叉ラジエター	354	339	カ ド ミ ウ ム	500	450	500	450	
黄銅鑄物	418		水 銀	1800	1700	1800	1700	
山送り	197		アルミ地金99.70%	◎ 261	◎ 257	◎ 263	◎ 259	
上青銅鑄物	487		アルミ二次地金99%	212	207	212	207	
並青銅鑄物	473	479	〃 90%	205	200	205	200	
上青銅鑄物削粉	478	473	アルミ二次合金ADC12	319	314	322	317	
並青銅鑄物削粉	465	463	鑄 物 用 C2BS	344	339	346	341	
新切リン青銅(伸銅)		622	青銅合金地金3種	965	955	1000	990	
〃 (鑄物)	595		〃 6種	835	825	845	835	
リン青銅削粉	496	492	ハ ン ダ 錫 60 %	1870	1830	1895	1865	
新切洋白(電子材)	522	506	〃 50 %	1650	1600	1675	1645	
新切亜鉛	128	128	〃 40 %	1490	1430	1450	1420	
ダイカストくず	103	103	減 摩 合 金 2 種	2620	2590	2625	2595	
亜鉛ドロス	108	98	〃 4 種	2240	2215	2245	2215	
上鉛	100	98	〃 7 種	860	810	860	810	
電池巢鉛ケース込	40	37	ステンレス・特金 18-8ステンレス 新切			60	65	
活字鉛	95	92	〃 ダライ粉			45	50	
新切アルミ1級	163	166	13クローム 新切			18	18	
新切サッシ1級	164	167	ハイス 9種			130	130	
新切合金1級	154	157	〃 ダライ粉			—	—	
機械鑄物1級	117	117						
ビス付サッシP	103	106						
合金削粉P	94	94						
込ガラP	84	86						
カン・バラ	77	81						