

平成30年9月12日(水) 13007号



株式会社 日刊金属

本社 〒530-0043
 大阪市北区天満2丁目12番3号
 ヴィレジリアー南森町3階E号
 TEL (06) 6353-7831 (代表)
 FAX (06) 6353-7832

東京支社 〒140-0001
 東京都品川区北品川1丁目9番7号
 トップルーム品川11015
 TEL (03) 6869-9983 (代表)
 info@nikkankinzoku.co.jp
 https://nikkankinzoku.co.jp/

購読料 12か月 72,000円(税別) データ12か月 84,000円(税別)
 6か月 36,000円(税別) 配信料 6か月 42,000円(税別)

アルミ二次合金が堅調

7月生産動態統計

前月比・前年比ともに3.1%増

経済産業省が発表した2018年7月の生産動態統計(速報値)によると、非鉄金属では、電気銅や亜鉛の生産数量がマイナスだった。一方、アルミニウム二次合金地金は堅調に推移した。

電気銅地金の生産数量は14万3,645トンで、前年同月比14.9%減。前月比では1.6%増加した。亜鉛地金は3万6,342トンで、前月比16.4%、前年同月比では4.9%それぞれ減少した。

アルミニウム合金では、合金地金が前月に比べ9.8%減の2,930トン。前年同月比でも15.7%の2桁減だった。アルミ二次合金地金は前年同月比3.1%増の10万7,102トン、前月比でも3.1%増加し、6月に続いて10万トンの水準を維持した。

鋳物では、アルミニウム鋳物が3万9,616トンで前年同月比1.7%増加。

18年7月生産動態統計(速報値)

品目	生産(トン)	前年同月比(%)
電気銅	133,315	▲2.4
亜鉛	36,342	▲4.9
伸銅品	69,595	▲1.8
アルミニウム圧延品・板	106,123	▲4.4
アルミニウム圧延品・押出	67,562	▲0.7
アルミニウム箔	6,043	6.2
アルミニウム合金地金	2,930	▲15.7
アルミニウム二次合金地金	107,102	3.1
アルミニウム鋳物	39,616	5.5
アルミニウムダイカスト	91,337	3.9
巻線	12,573	3.0
電力用電線・ケーブル	19,059	▲1.9
通信用ケーブル	951,128	▲19.4
光ファイバー製品(※)		

※通信用ケーブル光ファイバー製品の単位はキロメートルコア(kmc)

▲はマイナス

Copper "セッツ" はALLOYの専門商社。

専門商社だから出来る豊富な品揃えと的確な在庫管理は、進化を続ける日本産業にもスピーディーに対応します。

海、陸、空。そして未来へ…。

「セッツ」は特にアルミニウム青銅合金(アームスブロンズ)を重点にその優れた特性で様々な業界、あらゆる分野の発展に寄与。舞台は宇宙へ、深海へ。「セッツ」は未来の要を支えます。

連続製造銅合金、ダイカスト製品ほか少ロット製品も迅速対応
 在庫常時 600t・CopperALLOYのことなら

SSM 摂津特殊金属株式会社

〒534-0011 大阪市都島区高倉町3-1-19
 TEL 06(6926)3751 FAX 06(6926)5557
 第二倉庫 大阪市都島区内代町4-6-22
 第三倉庫 大阪市都島区内代町4-6-4
 www.settutokusyu.co.jp

アルミニウムダイカストは9万1,337トンで同3.9%増加し、堅固な状況が継続。銅・銅合金鋳物は1.7%増の6,317トンだった。

同省のまとめでは、伸銅品は前年同月比1.8%減の6万9,595トン。アルミニウム圧延品の板製品は4.4%減の10万6,123トン、押出製品は0.7%減の6万7,562トン、箔は6.2%増の1万0,530トンとなっている。

電線・ケーブルでは、巻線が前年同月比3.0%増の1万2,573トン。電力用電線・ケーブルは、1.9%減の1万9,059トンだった。通信用ケーブル光ファイバー製品の生産数量は95万1,128キロメートルコアで、前月比18.0%、前年同月比19.4%のそれぞれマイナスと低迷した。



<https://nikkankinzoku.co.jp/>

日刊金属の既刊号等を収録しています。

日刊金属
Web Journal

ISS用リチウムイオン電池

GSユアサ

2回目の打ち上げへ

GSユアサは、グループ会社のジーエス・ユアサテクノロジー（加藤泰一郎社長、京都府福知山市）製の国際宇宙ステーション（ISS）用リチウムイオン電池が、種子島宇宙センターから近く打ち上げられる予定だ。国立研究開発法人宇宙航空研究開発機構の宇宙ステーション補給機「こうのとり（HTV）」7号機に搭載される。

新型バッテリーは4回に分けてISSへ輸送される予定で、今回は2016年12月に次ぐもの。



ISS用リチウムイオン電池（セル）

ISSでは、生命維持のためのシステムや実験および観測装置等、あらゆる機器のエネルギーが太陽光パネルで発電した電力でまかなわれ、ISSに1日に16回訪れる夜間の電力は昼間に充電されたバッテリーからすべて供給される。

ジーエス・ユアサテクノロジー製のリチウムイオン電池は、2012年にISSバッテリーに採用された。新型バッテリーは、ニッケル水素電池を使用した旧型バッテリーに比べ、半数の24個でニッケル水素電池と同等の容量をまかなうことが可能。また、ISSの基盤となる設備に日本製の機器が採用されたのは初となる。

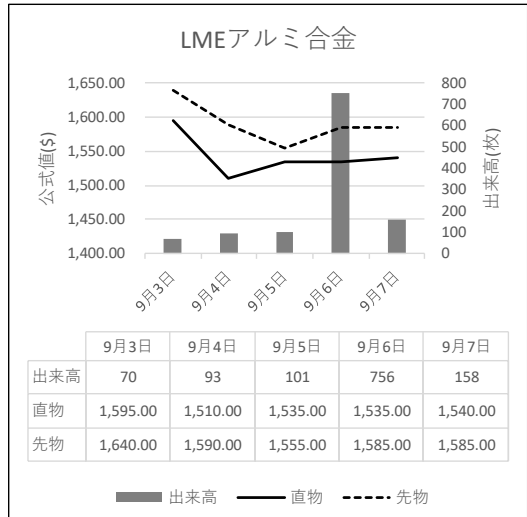
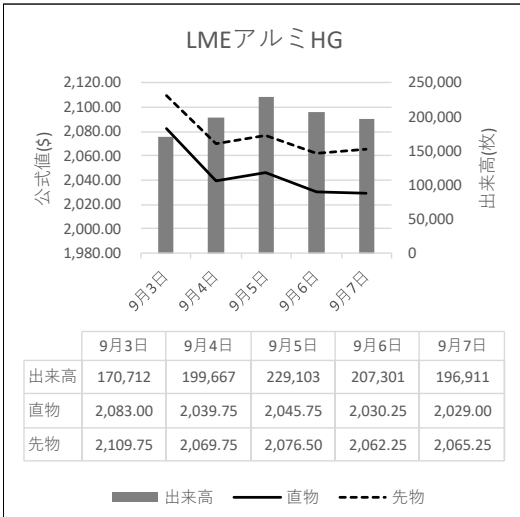


鉛滓・鉛管板屑

株式会社 国樹商店

〒556-0011 本社 大阪市浪速区難波中1-16-8
電話 06-6649-0045 代表
〒556-0011 工場 大阪市浪速区稲荷1-11-5
電話 06-6561-7331~2

LME公式値週間推移 9月3日~7日（現地）



第78回 9月のCOMC (銅公開市場委員会) 声明

第78回 COMC 声明

- ①電気銅 建値予測 680-730円
 ②銅相場のトレンド ベア
 ③LME銅セツル予測 5,700-6,200ドル
 ④為替トレンド予測 円高
 ⑤ドル円予測(TTM) 109-112円
 ⑥スクラップ景況感

災害や猛暑により稼働率低下 北海道地震で自動車メーカー生産調整かも？

【概況】

前半は、エスコンディダ鉱山の労組が会社側の最終提案を拒絶する見込みでストライキ突入の可能性が高まっていること、チリではまたコデルコが保有するチェキカマタ銅山で現場の労働者が30日、職場放棄するなどのプラスチック材料もあったが、中国政府が米国の中国製品2,000億ドルに対する追加課税措置に対抗して米製品5,200項目に対する課税措置を公表を嫌しDOWN。

8月14日時点で6,120ドル(セツル)と月初価格より93ドル安の前半締めとなった。

後半は、チリ・カセロネス銅山のスト回避に加えて同じくエスコンディダ銅山での労使交渉が順調に妥結したことで銅供給の途絶懸念が和らいだこと、米中高官が協議を実施しても発動停止には至らず、米中は追加関税第2弾として25%の追加関税を発動するなどの悪材料もあったが、22日からの米中の事務レベルの貿易協議への期待感やトランプ大統領が利上げ批判発言をしたことによるドル安、北米自由貿易協定(NAFTA)再交渉をめぐり米とメキシコが2国間協議で合意に達したことなどを好感しUP。

9月10日現在、後半スタート価格から40ドルDOWNの5,883ドル。建値71万円のスタート。

今後の動向であるが、今回のCOMCにおいては

- A 米中貿易戦争の動向
 B 米FRBの利上げ動向

以上の意見が非常によく聞かれた。

A、に関しては、トランプ米大統領が7日、2,670億ドル分の中国の輸入品に対し追加関税を課す可能性を示すなど、米中の貿易摩擦が激化する報復合戦は続くもののトランプ政権の貿易制裁関税案について的一般からの意見募集が終了。この内容によっては歩み寄る可能性あり。

B、に関しては、8月の米雇用統計で非農業部門の雇用者数は前月比20.1万人増で事前予想の19万人を上回り、物価動向を占ううえで注目される平均時給の伸び率が拡大し、米利上げが続くとの見方が強まったことから利上げの可能性あり。

これらを踏まえ、当委員会としては、ベアの見通しを立てた。

米中貿易戦争で緩和に向かう何かしらの話し合いや政策がでて、次回のFOMCで利上げがされなかった場合、6,200ドル付近。

両条件が揃わなかった場合現状からもう一段安の5,700ドル付近まで下落するとの予想。

【議長】	橋本健一郎	(橋本アルミ)	大阪
【委員】	荒井義明	(荒井明商店)	
	角井聡一郎	(角井地銅商店)	
	勅使河原孝行	(テシ商店)	
	棚町祐次	(IRユニバース)	



【株式会社CKサンエツ】(9月10日付)◇

配管機器営業本部北陸営業所長(配管機器営業本部東京支店) 角本龍一

【住友電工株式会社】(9月16日付)◇電子ワイ

ヤー事業部長兼住友電工電子ワイヤー株式会社社長

(電子ワイヤー事業部次長兼住友電工電子ワイヤー株式

会社)横井清則◇住友電工電子ワイヤー株式会社

(電子ワイヤー事業部長兼住友電工電子ワイヤー株式

会社社長)原田哲夫◇PT.SUMIDEN SINTERED

COMPONENTS INDONESIA社長(PT.SUMIDEN

SINTERED COMPONENTS INDONESIA)青木克憲◇

住友電工焼結合金株式会社(PT.SUMIDEN SIN-

TERED COMPONENTS INDONESIA社長)小菅敏行

【神鋼商事株式会社】(10月1日付)◇執行役員業

務委嘱変更、非鉄金属本部副本部長(非鉄金属本部副

副本部長兼アルミ・銅製品部長)松林正人◇鉄鋼本部鋼

板部長(鉄鋼本部鋼板部長兼東京薄板グループ長)濱

代深◇鉄鋼本部建設鋼材大阪グループ長(鉄鋼本部鋼

板部大阪薄板グループ長)菊元英二◇非鉄金属本部アルミ・銅製品部長(非鉄金属本部アルミ・銅製品部自動車材担当部長兼輸送機材グループ長)梅森茂◇非鉄金属本部アルミ・銅製品部銅製品担当部長兼静岡グループ長兼静岡支店長(非鉄金属本部アルミ・銅製品部静岡グループ長兼静岡支店長)壁下周平◇非鉄金属本部機能材・原料部担当部長(非鉄金属本部機能材・原料部担当部長兼東京原料グループ長)岩井裕二◇ヤンゴン支店長(非鉄金属本部機能材・原料部名古屋原料グループ次長)青木宏幸◇鉄鋼本部鋼板部大阪薄板グループ長(鉄鋼本部鋼板部大阪薄板グループ次長)鈴木博喜◇非鉄金属本部アルミ・銅製品部輸送機材グループ長(非鉄金属本部アルミ・銅製品部輸送機材グループ次長)河野誠◇非鉄金属本部機能材・原料部東京原料グループ長(非鉄金属本部機能材・原料部東京原料グループ次長)大鹿義也

※カッコ内は旧職

故銅市況

11日入電の海外相場は、LME（ロンドン金属取引所）銅相場の直物前場売値が、前週末の5,883.00ドルより42.50ドル安の5,840.50ドル。この日の直物後場買値は、前週末の5,922.00ドルより46.50ドル安の5,875.50ドル。カーブ取引は前週末の5,933.00ドル～5,935.00ドルより23.00ドル～24.00ドル安の5,910.00ドル～5,911.00ドル。COMEX（ニューヨーク商品取引所）の銅相場（9月限）は、前週末の260.35セントより0.70セント高の261.05セント。SHFE（上海先物取引所）の銅相場（9月限）は、前週末の4万7,820元より60元安の4万7,760元。

11日の東京為替市場TTSレートは、前日の111.93円より0.52円の円安ドル高の1ドル=112.45円。NYカーブLME先物比は5.50ドル安。11日に入電したLME銅相場のセツルメントは5,840.50ドル。この値と11日の東京外国為替市場USD/TTSレートから計算した国内採算値は、前日の69万8,000円より2,000円安の69万6,000円。この日、電気銅建値は70万円に据え置かれた。

故銅直納問屋筋の平均値頃感（単位は千円）

直納問屋筋によるロット物（5トン前後）の平均的な値頃感は次の通り。

ピカ線が579～584、上銅新のうちタフピッチや無酸素銅などは560～565、並銅は499～504、込銅（高品位＝約97%）は459、セパは493～498。コーペルは要り用筋で424、それ以外は416ほど。黄銅削粉も同様に要り用筋379、それ以外362～387どころの値頃。並青銅鋳物削粉は433～438どころ。

小口市相中相場（1トン前後）では、ピカ線が562～567、上銅新くずが549～569、普通上銅が516～526、2号銅線が522～532、並銅が487～488、込銅（90-93%）が446～413、下銅が292～342、セパが460～470、コーペルが416～456、黄銅棒地が412～417、黄銅削粉が320～367、黄銅ラジが371～379、交叉ラジが315～326、黄銅銅鋳物が354～361、送りが160～175、上青銅鋳物が443～459、並青銅鋳物が435～448、上青銅鋳物削粉が440～459、並青銅鋳物削粉が433～437どころ。

為替動向

10日から11日午前にかけての外国為替市場で、円相場は1ドル=111円台前半の値動きとなった。

東京外国為替市場、午前9時の気配値は、1ドル=111.12円～111.15円、前日の17時時点に比べ0.14円の円安・ドル高。

10日のロンドン外国為替市場、現地16時時点は、前週7日の同時刻から横ばいの1ドル=111.10円～111.20円だった。同日のニューヨーク外国為替市場は、7日比0.12円の円安・ドル高、1ドル=111.07円～111.17円で取引を終了した。

ニューヨーク市場は、前週7日に発表された8月の雇用統計が良好な結果だったことから、週明けの取引でも円売り・ドル買いが継続した。一方、米トランプ大統領が対中追加制裁を発動する構えを見せていることへの警戒感もあり、円の値は限定的だった。また、トランプ政権の今後の出方を見守りたいとの思惑から、様子見の雰囲気も出た。ニューヨーク市場のドル円レートのレンジは、111.03円～111.25円だった。

東京市場でも、米国の雇用統計を受けた利上げ観測から、円売り・ドル買いが先行。東京株式市場で日経平均株価が朝方に100円を越す上げ幅となったことで、投資家のリスク選好からの円売りも出ているもよう。

鋳物用銅合金地金

特殊銅合金各種製造
砲金くず・ラジエーターくず等

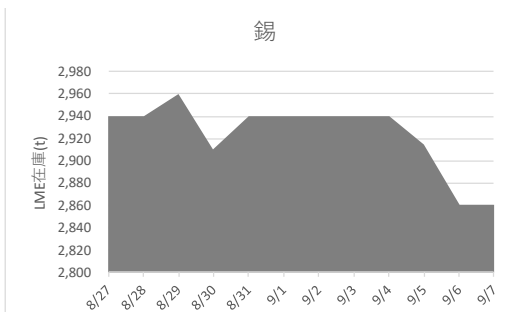
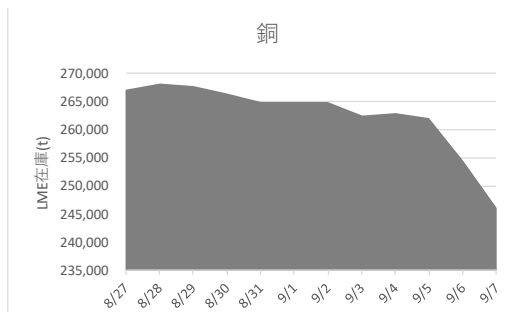


角丁原料全般買受け

京和ブロンズ株式会社

京都府久世郡久御山町佐山新開地314
電話 0774-43-6700(代表)

LME認定倉庫在庫量推移 8月27日～9月7日（現地）





LME銅は続落 米中貿易摩擦激化を嫌気
カーブ取引は反落 COMEX銅相場は小反発 SHFE銅相場は小幅反落
LME非鉄相場は概して軟調 鉛は5営業日ぶりに反発
アルミは現物で公式値2,000ドル割れ

11日入電の海外相場は、銅の直物が、LME（ロンドン金属取引所）の公式値ベースで、前週末の5,882.00ドルより41.75ドル安の5,840.25ドル。3か月物も、前週末の5,904.50ドルより41.50ドル安の5,863.00ドル。LME公認倉庫の銅在庫量は、前週末の24万6,000トンより約7,000トン減のおよそ23万9,000トン。COMEX（ニューヨーク商品取引所）の銅相場（9月限）は、前週末の260.35セントより0.70セント高の261.05セント。カーブ取引は、前週末の5,933.00ドル～5,935.00ドルより23.00ドル～24.00ドル安の5,910.00ドル～5,911.00ドル。SHFE（上海先物取引所）の銅相場（9月限）は、前週末の4万7,820元より60元安の4万7,760元。

前週末に発表された中国の8月対米貿易黒字が過去最高を記録するなか、トランプ米大統領は「事実上全ての中国輸入品に追加関税を課す用意がある」と述べ、米国政府における通商政策の対中強硬姿勢を一段と鮮明にした。このことで、工業用金属需要の伸びが鈍化するとの懸念が再び急浮上。中国税関総署による8月の中国銅輸入は前月比6.7%減の42万トンだった。

錫は反落

LME錫相場の直物は、前週末の1万9,107.50ドルより57.50ドル安の1万9,050.00ドル。3か月物も、前週末の1万9,012.50ドルより2.50ドル安の1万9,010.00ドル。

鉛は反発

LME鉛相場の直物は、前週末の2,036.25ドルより18.75ドル高の2,055.00ドル。3か月物も、前週末の2,059.00ドルより17.00ドル高の2,076.00ドル。

亜鉛は続落

LME亜鉛相場の直物は、前週末の2,411.00ドルより5.25ドル安の2,405.75ドル。3か月物も、前週末の2,405.50ドルより0.75ドル安の2,404.75ドル。

日刊金属 6 ヵ月：42,000 円

外電配信料 12 ヵ月：84,000 円

(税別)

アルミは下落 アルミ合金はまちまち 北米特殊アルミ合金もまちまち

LMEアルミ相場の直物は、前週末の2,029.00ドルより30.00ドル安の1,999.00ドル。3か月物も、前週末の2,065.25ドルより29.00ドル安の2,036.25ドル。LMEアルミ合金相場の直物は、前週末の1,540.00ドルより2.50ドル高の1,542.50ドル。3か月物は、前週末の1,585.00ドルより5.00ドル安の1,580.00ドル。LME北米特殊アルミ合金相場の直物は、前週末の1,610.00ドルより12.50ドル安の1,597.50ドル。3か月物は、前週末の1,645.00ドルより5.00ドル高の1,650.00ドル。LME公認倉庫のアルミニウム在庫量は、前週末のおよそ106万2,000トンより約2,000トン減のおよそ106万トン。

ニッケルは続落

LMEニッケル相場の直物は、前週末の12,287.50ドルより85.00ドル安の12,202.50ドル。3か月物も、前週末の12,380.00ドルより80.00ドル安の12,300.00ドル。

アルミ二次合金メーカー買値実勢値

1トン程度・置場・現金・キロ当たり円

関東地区(9月前半)

2S=194円～202円、63S=191円～195円、アルミホイール(1P)=186円～191円、ビス付サッシ=140円～144円、エンジンコロ=146円～148円、込合金(機械鋳物)=142円～144円、缶プレス(ソフト)=109円～123円。

関西地区(9月前半)

2S=189円～197円、63S=187円～191円、52S=199円～203円、印刷版=192円～197円、アルミホイール(1P)=175円～180円、ベースメタル=199円～204円、機械鋳物=146円～151円、ダライ粉=121円～123円、ビス付サッシ=141円～146円、缶プレス=127円～132円。

アルミニウム地金
 アルミニウム原料
 熟練ポット炉技術で歩留まり UP!

井関金属株式会社

代表取締役 井関親亮

〒587-0021 大阪府堺市美原区小平尾 407

☎ 072-361-3333 fax 072-362-7667

LME公式値(単位:ドル) / 9月10日(現地)

	銅	錫	鉛	亜鉛	アルミ	アルミ合金	北米特殊アルミ合金	ニッケル	
直物	公式値	5,840.25	19,050.00	2,055.00	2,405.75	1,999.00	1,542.50	1,597.50	12,202.50
	前営業日比	▲ 41.75	▲ 57.50	18.75	▲ 5.25	▲ 30.00	2.50	▲ 12.50	▲ 85.00
先物	公式値	5,863.00	19,010.00	2,076.00	2,404.75	2,036.25	1,580.00	1,650.00	12,300.00
	前営業日比	▲ 41.50	▲ 2.50	17.00	▲ 0.75	▲ 29.00	▲ 5.00	5.00	▲ 80.00

海外非鉄金属相場

(9月11日 入電・現地 9月10日)

1ロット=銅、鉛、亜鉛、アルミは25トン
錫5トン、アルミ合金20トン、ニッケル6トン
セツルメント=現物・前場・売

Table with 4 columns: 前買, 場売, 後買, 場売

Table for 銅 AG (Copper AG) with columns for 現物, 前日比, 先物, 出来高

Table for 錫 HG (Tin HG) with columns for 現物, 前日比, 先物, 出来高

Table for 鉛 (Lead) with columns for 現物, 前日比, 先物, 出来高

Table for 亜鉛 SHG (Zinc SHG) with columns for 現物, 前日比, 先物, 出来高

Table for アルミ HG (Aluminum HG) with columns for 現物, 前日比, 先物, 出来高

Table for アルミ合金 (Aluminum Alloy) with columns for 現物, 前日比, 先物, 出来高

Table for 北米特殊アルミ合金 (North American Special Aluminum Alloy) with columns for 現物, 前日比, 出来高

Table for ニッケル (Nickel) with columns for 現物, 前日比, 先物, 出来高

NY コメックス相場
出来高: 1ロットは12.5ショート・トン、銅はポンド当たりセント
金・プラチナ・パラジウムはオンス当たりドル、銀はオンス当たりセント

Table for NY COMEX market with columns for 銅HG, 金, 銀, プラチナ, パラジウム and various contract types

採算価格
フレート諸チャージ込み入荷ベース(上海は前日の元・円レートにて換算)

Table for 採算価格 (Calculation Price) with columns for LME, COMEX, 上海 and various metals

Table for フリー・マーケット (Free Market) showing prices for 銅 and 銀

Table for NY 相場 (NY Market) showing prices for 銅 and 2号銅線

Table for ロンドン相場 (ドル) (London Market (Dollar)) listing various metals and their prices

Table for K L T M 錫 (Mドル/キロ、出来高トン) (K L T M Tin) showing exchange rates and prices

Table for L M E 在庫 (トン) (L M E Inventory (Tons)) showing inventory levels for various metals

Table for コメックス銅在庫 (トン) (COMEX Copper Inventory (Tons)) and 上海在庫 (トン) (Shanghai Inventory (Tons))

Table for NY コーブ (NY Cobalt) showing prices for 銅 and アルミ

Table for 上海相場 (Shanghai Market) showing prices for 銅, アルミ, 亜鉛, 鉛

※現地11日のKLTMは休場です。

非鉄金属製品相場

(9月11日調べ)

(キロ当たり) ◎上げ ◆下げ

伸銅品	大阪	東京	鉛亜鉛製品	大阪	東京
銅小板2.0ミリ	930	960	亜鉛板0.3×3×7	620	620
建築用0.3ミリ	940	970	印刷用亜鉛板トッパン用	800	800
銅大板2×1×2	1100	1160	給水管13ミリ	310	310
銅管(ベース)	1130	1150	鉛板1.5ミリ	340	340
水道用管(m当たり)13ミリ	790	830	鉛線3ミリ	465	475
銅棒25ミリ	900	960	軽圧品(仲値)	大阪	東京
銅条1.5×100	910	960	アルミ箔0.007ミリ	945	935
銅線0.9ミリ	990	1020	〃 小板1ミリ	520	510
銅帯6×50	910	960	〃 大板1ミリ	510	500
銅平角線	1190	1200	〃 5052板	650	550
黄銅小板2.0ミリ	795	820	〃 5083板	665	565
〃 0.3ミリ	820	840	〃 2017板	1035	925
黄銅大板2×1×2	975	1030	〃 線3ミリ	645	560
黄銅管	1390	1310	〃 快削棒25ミリ	785	780
復水器用黄銅管	1340	1360	〃 合金棒25ミリ(17S)	790	760
黄銅棒快削25ミリ	650	690	〃 合金棒25ミリ(56S)	770	720
六角棒	680	720			
四角棒	710	750	貴金属(一般小口向け)		
鍛造用	690	730	白金(グラム)	◎ 3147	
ネーバル	790	830	パラジウム(グラム)		3866
高力	790	830	金(グラム)	◎ 4671	
黄銅線6ミリ	1025	1070	銀(キログラム)	◎ 57780	
黄銅平角線ロール仕上	1230	1290			
黄銅条1.5×100	785	830	レアメタル輸入価格	7月通関 (CIF)	
リン青銅板一般用1.0ミリ	1820	1800	金属ケイ素(99.99%未満)	242	
〃 パネ用0.3ミリ	2040	2010	モリブデン酸化物	2123	
リン青銅棒25ミリ	2070	2080	タンタル	52613	
リン青銅線3ミリ	2230	2210	マグネシウム	268	
洋白板一般用1.0ミリ	2670	2620	コバルト	10322	
〃 パネ用1.0ミリ	2880	2840	インジウム	29583	

合金鉄	7月輸入単価 (CIF)
フェロマンガン2%以上炭素含有	141
〃 その他	172.6
フェロシリコン55%以上	167
フェロクロム4%以上炭素含有	168
フェロモリブデン純分60%以上	2048
フェロバナジウム	5824
フェロニッケル33%未満	452.5
電気亜鉛メッキ銅板冷延1ミリ	326

減摩合金	9月3日改定	銅合金地金	9月3日発表
(500kg以上、大口価格)		(標準価格)	大阪 東京
1種	2635	BC 1種	775 —
2種	2565	2種	950 —
3種	2495	3種	990 —
4種	2200	6種	835 —
5種	2120	7種	865 —
7種	865	YBSC 3種	680 —
8種	780	LBC 3種	955 —
9種	700	PBC 2種	1010 —

非鉄金属材料相場

		山元建値		電気銅	700(6)	金	4304(11)
		() 実施日		電気鉛	292(3)	銀	52,120(11)
				電気亜鉛	316(10)	錫(99.99%)	3,550(3)
キロ当たり円	◎上げ ◆下げ	(9月11日調べ)		インジウム大口(99.99%)	40,000 ~ 44,000(1)		
非鉄原料 (炉前材)	大阪 仲間相場	東京 仲間相場	地 金	大阪 仲間相場	東京 仲間相場		
1トン以上外税持込			高値	安値	高値	安値	
1号銅線	622	619	電気銅	◎664	◎659	◎666	◎661
2号銅線	562		電気亜鉛	307	302	307	302
上銅(新切)	594	593	蒸留亜鉛	295	290	295	290
雑ナゲット	532	534	ダイカスト亜鉛2種	247	241	247	241
並銅	541	539	再生亜鉛(98%)	217	212	217	212
下銅	514	510	電気鉛	290	280	290	285
銅削粉	517	514	再生鉛1号	270	263	270	263
銅さい(30%)	25	25	再生鉛3号	273	258	273	258
新切黄銅セバ	440	456	錫1号	2250	2200	2250	2200
コーベル	428	433	アンチモン	1150	1100	1150	1100
黄銅棒地	418	423	ニッケル(メッキ用)	1600	1550	1600	1550
黄銅削粉	405	406	コバルト	9200	8900	9200	8900
並黄銅	418	421	セレニウム	4500	4300	4500	4300
黄銅ラジエター	301	299	ビスマス	1350	1250	1350	1250
交叉ラジエター	355	340	カドミウム	500	450	500	450
黄銅鑄物	416		水銀	1800	1700	1800	1700
山送り	196		アルミ地金99.70%	◎264	◎260	◎266	◎262
上青銅鑄物	490		アルミ二次地金99%	207	202	207	202
並青銅鑄物	476	482	〃 90%	200	195	200	195
上青銅鑄物削粉	481	476	アルミ二次合金ADC12	316	311	319	314
並青銅鑄物削粉	468	466	鑄物用C2BS	341	336	343	338
新切リン青銅(伸銅)		626	青銅合金地金3種	925	915	995	985
〃 (鑄物)	601		〃 6種	805	795	825	815
リン青銅削粉	502	496	ハンダ錫60%	1810	1770	1835	1805
新切洋白(電子材)	524	506	〃 50%	1600	1550	1625	1595
新切亜鉛	131	131	〃 40%	1445	1385	1405	1375
ダイカストくず	112	112	減摩合金2種	2550	2520	2555	2525
亜鉛ドロス	111	101	〃 4種	2185	2160	2190	2160
上鉛	104	102	〃 7種	835	785	835	785
電池巢鉛ケース込	40	37	ステンレス・特金	18-8ステンレス	新切	55	60
活字鉛	99	96		〃	ダライ粉	40	45
新切アルミ1級	158	161		13クローム	新切	18	18
新切サッシ1級	159	160		ハイス	9種	130	130
新切合金1級	149	150		〃	ダライ粉	—	—
機械鑄物1級	114	114					
ビス付サッシP	100	103					
合金削粉P	91	91					
込ガラP	81	83					
カン・バラ	74	78					