

平成30年9月13日(木) 13008号



株式会社 日刊金属

本社 〒530-0043
 大阪市北区天満2丁目12番3号
 ヴィレッジリバー南森町3階E号
 TEL (06) 6353-7831 (代表)
 FAX (06) 6353-7832

東京支社 〒140-0001
 東京都品川区北品川1丁目9番7号
 トップルーム品川11015
 TEL (03) 6869-9983 (代表)
 EMail info@nikkankinzoku.co.jp
 WebPage https://nikkankinzoku.co.jp/

購読料 12か月 72,000円(税別) データ12か月 84,000円(税別)
 6か月 36,000円(税別) 配信料 6か月 42,000円(税別)

銅・銅合金・アルミは出荷が受入上回る

7月非鉄金属原料取扱量

銅の受入は18.1%減少

非鉄金属リサイクル全国連合会

非鉄金属リサイクル全国連合会がこのほど発表した2018年7月の非鉄金属原料取扱統計によると、銅と銅合金、アルミニウムはともに出荷が受入を上回り、発生が少なかったことをうかがわせた。

銅の受入数量は前年同月比18.1%減の9,622.6トン、出荷は同9.2%減の1万0,625.0トン。月末在庫は6.5%減の7,877.4トンで、月初から760トン増加した。

銅合金の受入は18.1%減の6,055.2トン、出荷は12.8%減の6,195.6トンと低調。月末在庫は13.3%減の6,237.3トンで、月初より85.4トン減少した。

18年7月非鉄金属原料取扱状況(単位:トン)

品目	月初在庫	月間受入	月間出荷	月末在庫
銅	8,637.4	9,622.6	10,625.0	7,877.4
	▲5.3	▲18.1	▲9.2	▲16.5
銅合金	6,322.7	6,055.2	6,195.6	6,237.3
	▲7.7	▲18.1	▲12.8	▲13.3
アルミニウム	2,907.1	7,018.6	7,628.3	2,351.0
	17.1	5.0	12.3	▲2.8
その他	6,063.8	7,544.6	6,833.1	5,838.7
	3.7	▲31.8	▲26.0	▲16.2

下段は前年同月比(%)、▲はマイナス

電気亜鉛・蒸留亜鉛販売
 亜鉛ドロス・滓買入

大阪亜鉛工業株式会社

取締役社長 林 昭宏

本社・工場 〒555-0001 大阪市西淀川区佃 4-14-3
 電話 06-6471-2531~5
 FAX 06-6471-5781

東京営業所 〒131-0043 東京都墨田区立花 2-4-5
 電話 03-3618-2351~2

アルミニウムの受入は5.0%増の7,018.6トン、出荷は12.3%増の7,628.3トン。月末在庫は2.8%減少し2,351.0トンで、月初に比べ556トン減少した。

その他(被覆銅線、銅・銅合金滓、鉛、亜鉛、ステンレス、錫、特殊合金等、銅分50%以下のもの等)は、受入・出荷とも前年同月比で大幅なマイナスが継続する中、受入が出荷を上回った。受入は7,544.6トンで、前年同月比31.8%減少、出荷は6,833.1トンで26.0%減少した。月末在庫は16.2%減の5,838.7トンで、月初から235.1トン増加した。

INEMCO JOURNAL ベルー: Las Bambas銅鉱山
 抗議デモ拡大の可能性

2018年9月6日付け地元紙によると、Las Bambas鉱山(MMG社)に対する抗議デモが9月1日から続けられているCusco州Chumbivilcas郡Velille村では、道路封鎖は解除されたものの、9月10日から同郡のCcapacmarca村も抗議行動に加わる方針のほか、地元指導者は、Cusco州Espinar郡やApurimac州Cotabambas郡の市民団体にも抗議への参加を呼びかけている。

このうちVelille村の住民団体「Velille利権保護戦線」のSalcedo代表は、中央政府はMMG社を擁護し、鉱山アクセス道における非常事態宣言発令により住民と対立的な姿勢をとっていると批判した。一方Ccapacmarca村利権保護戦線のZambrano代表は、MMG社是对話を拒否しており、住民の要求に対応していないとコメントした。これらの村は、コミュニティ所有地の利用に対する対価の支払いと、全てのコミュニティがLas Bambas銅鉱山の影響下にある地域として認定されることを要求している。

中国出資先企業

コンデンサ箔・自動車向け

熱交換器材を増産

UACJ

UACJ(石原美幸社長)は、同社が出資している中国・乳源東陽光優艾希杰(UACJ)精箔で、コンデンサ箔と自動車向け熱交換器材の生産能力を増強する。

設備投資の内容は、◇第三工場建屋の新設(延床面積21,000㎡、電池箔向け設備と共同で使用)◇大型窒素焼鈍炉◇薄物冷間圧延機の増設◇DC鋳造炉(第二工場内)の増設等一一。2020年の量産開始を予定している。

乳源東陽光の現在の年産能力は9万トン。増設後の年産能力は、熱交材が7万トン、コンデンサが4万トン等となり、トータルで12万トンを見込む。



<https://nikkankinzoku.co.jp/>

日刊金属の既刊号等を
収録しています。

日刊金属
Web Journal

中国でのアルミニウム電解コンデンサ市場は、産業機器・車載市場・ネットワーク分野・医療機器・パワーツールなど幅広い分野での成長が見込まれている。また、自動車向けアルミニウム熱交換器材は、中国での自動車生産台数の増加が続いており、今後も需要増が予想される。

中国での生産能力増強により、UACJは、高品質なコンデンサ箔と自動車向け熱交換器材の安定した供給体制を構築する考え。

乳源東陽光UANC精箔は、広東東陽光科技控股が51%を、UACJが49%をそれぞれ出資している。

新 断
新ダライ
高価買取します。

(株)エイワ産業

〒577-0536 東大阪市洪川町 2-2-2

☎ 06-7891-8180

FAX 06-7891-8170

技術力強化・増産に対応

ワイヤーハーネス合併会社設立

鈴木・住友電装

電子部品コネクタや各種精密プレス金型の製造を手掛ける鈴木(長野県須坂市、鈴木教義社長)は、住友電装(川井文義社長)との間で、2018年10月1日付でワイヤーハーネス用生産設備の開発、設計、製造及び販売を行う合併会社を設立すると決めた。

新会社の社名は「S&Sアドバンステクノロジーズ」。資本金は8,000万円で、出資比率は鈴木が51%、住友電装が49%。本社は須坂市に置く。

鈴木は、住友電装向けに自動車用・機器用のワイヤーハーネス用生産設備を製造している。今後、自動化やロボット技術の開発が加速することが予測されることから、鈴木は開発技術力と生産量増加に対応できる合併会社を設立することが、事業拡大を目指す両社にとって大きな効果があると判断した。

鈴木と住友電装は、ワイヤーハーネス用プレス部品の販売を行う合併会社「S&Sコンポーネンツ株式会社」を運営しており、今回の合併設立で両社の協業関係が深まりそうだ。

訃報

藤森正路氏(ふじもり・まさみち=元住友金属鉱山株式会社代表取締役社長、現名誉顧問)が6日、病气のため逝去、96歳。葬儀・告別式は近親者のみで執り行われた。喪主は妻の楊子(ようこ)さん。「お別れの会」が行われる。日時・場所は未定。氏は昭和25年、別子鉱業(現住友金属鉱山)に入社。昭和58年に住友金属鉱山の社長に就任するなど、同社の要職を歴任した。昭和57年に藍綬褒章、平成7年には勲一等瑞宝章を受章している。

故銅・銅滓
アルミ原料

高価即金買入

——ご照会を乞う。

森 下 商 店

大阪市西成区南津守 7-12-46

TEL (06)6659-5577~8

FAX (06)6659-5579

8月の銅の概況及び9月の見通し (1)

橋本アルミ (株) 橋本健一郎



	予想レンジ	
LMEセトル	5,800-6,100ドル	↑弱い
建値	680-730円	↑弱い
為替	110~112円	●変わらず

(1か月間TTM)

■国際概況

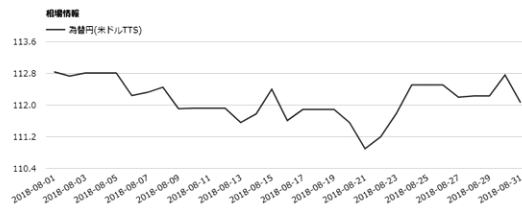
前半は、エスコンディダ鉱山の労組が会社側の最終提案を拒絶する見込みでストライキ突入の可能性が高まっていることや、チリではまたコデルコが保有するチェキカマタ銅山で現場の労働者が30日、職場放棄するなどのプラス材料もあったが、中国政府が米国の中国製品2,000億ドルに対する追加課税措置に対抗して米製品5,200項目に対する課税措置を公表を嫌気しDOWN。8月14日時点で6,120ドル(セトル)と月初価格より93ドル安の前半締めとなった。

後半は、チリ・カセロネス銅山のスト回避に加えて同じくエスコンディダ銅山での労使交渉が順調に妥結したことで銅供給の途絶懸念が和らいだこと、米中高官が協議を実施しても発動停止には至らず、米中は追加関税第2弾として25%の追加関税を発動するなどの悪材料もあったが、22日からの米中の事務レベルの貿易協議への期待感やトランプ大統領が利上げ批判発言をしたことによるドル安、北米自由貿易協定(NAFTA)再交渉をめぐり米とメキシコが2国間協議で合意に達したことなどを好感しUP。

9月10日現在、後半スタート価格から40ドルDOWNの5,883ドル。建値71万円のスタート。

■前月の経済指標

◆月間のドル/円レート(TTS)
111.83→111.03(円)



◆自動車生産台数

日本自動車工業会によると自動車生産台数は前年比-4.4%の82万2,272台であった。

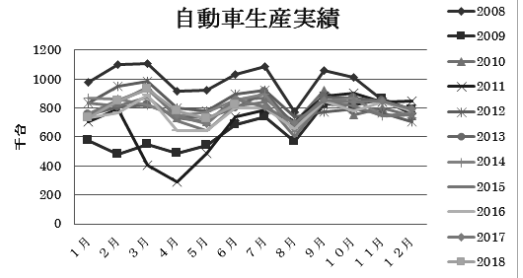
	4月	5月	6月
生産台数	77万76702台	72万5216台	82万22723台
前年比	+3.8%	+4.6%	-4.4%

◆自動車販売台数

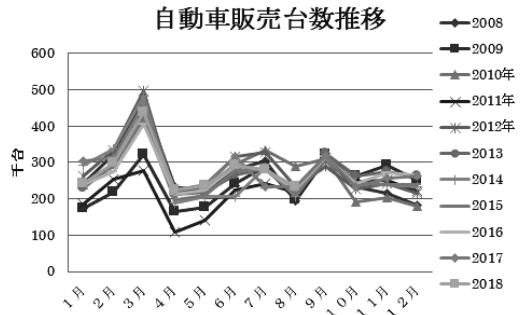
日本自動車販売協会連合会によると自動車販売台数(軽除く)は前年比-0.2%の23万3,358台。

	6月	7月	8月
販売台数	292761台	2万8176台	23万3358台
前年比	-7.3%	+1.2%	-0.2%

自動車生産台数



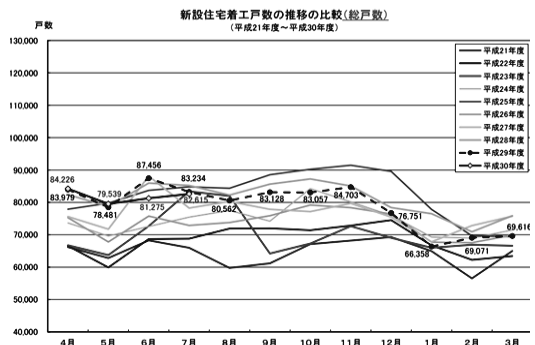
自動車販売台数推移



新設住宅着工件数推移

国土交通省統計によると新設住宅着工戸数は前年比-0.7%の8万2,615戸であった。

	5月	6月	7月
新設住宅着工数	7万9539戸	8万1275戸	8万2615戸
前年比	+1.3%	-7.1%	-0.7%



故銅市況

12日入電の海外相場は、LME（ロンドン金属取引所）銅相場の直物前場売値が、前日の5,840.50ドルより8.50ドル高の5,849.00ドル。この日の直物後場買値は、前日の5,875.50ドルより49.00ドル安の5,826.50ドル。カーブ取引は前日の5,910.00ドル～5,911.00ドルより51.00ドル安の5,859.00ドル～5,860.00ドル。COMEX（ニューヨーク商品取引所）の銅相場（9月限）は、前日の261.05より0.65セント安の260.40セント。SHFE（上海先物取引所）の銅相場（9月限）は、前日の4万7,760元より170元高の4万7,930元。

12日の東京為替市場TTSレートは、前日の112.45円より0.13円の円安ドル高の1ドル＝112.58円。NYカーブLME先物比は37.50ドル高。12日に入電したLME銅相場のセツルメントは5,849.00ドル。この値と12日の東京外国為替市場USDドルTTSレートから計算した国内採算値は、前日の69万6,000円より2,000円高の69万8,000円。この日、電気銅建値は70万円に据え置かれた。

故銅直納問屋筋の平均値頃感（単位は千円）

直納問屋筋によるロット物（5トン前後）の平均的な値頃感は次の通り。

ピカ線が579～584、上銅新のうちタフピッチや無酸素銅などは560～565、並銅は499～504、込銅（高品位＝約97%）は459、セバは493～498。コーペルは要り用筋で424、それ以外は416ほど。黄銅削粉も同様に要り用筋379、それ以外362～387どころの値頃。並青銅鋳物削粉は433～438どころ。

小口中相場（1トン前後）では、ピカ線が562～567、上銅新くずが549～569、普通上銅が516～526、2号銅線が522～532、並銅が487～488、込銅（90-93%）が446～413、下銅が292～342、セバが460～470、コーペルが416～456、黄銅棒地が412～417、黄銅削粉が320～367、黄銅ラジが371～379、交叉ラジが315～326、黄銅銅鋳物が354～361、送りが160～175、上青銅鋳物が443～459、並青銅鋳物が435～448、上青銅鋳物削粉が440～459、並青銅鋳物削粉が433～437どころ。



鉛滓・鉛管板屑

株式会社 國樹商店

〒556-0011 本社 大阪市浪速区難波中 1-16-8
電話 06-6649-0045 代表

〒556-0011 工場 大阪市浪速区稻荷 1-11-5
電話 06-6561-7331～2

為替動向

11日から12日午前の外国為替市場で、円相場は1ドル＝111円台後半の水準に下落した。

12日の東京外国為替市場、午前9時の気配値は、1ドル＝111.61円～111.64円、前日の17時時点比0.08円の円安・ドル高。

11日のロンドン外国為替市場、現地16時時点は、前日の同時刻比0.30円の円安・ドル高、1ドル＝111.40～111.50円だった。

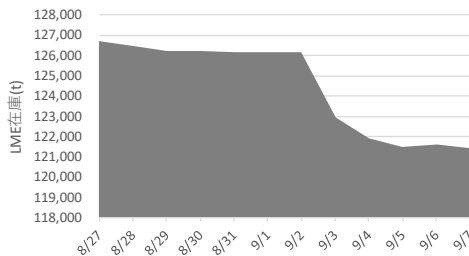
同日のニューヨーク外国為替市場は、前日比0.52円の円安・ドル高、1ドル＝111.59円～111.69円で取引を終了した。

ニューヨーク市場の取引時間中に米長期金利が約1か月ぶりの水準となる2.98%台に上昇。日米金利差の拡大をにらんだ円売り・ドル買いが進んだ。米株式市場でダウ工業株30種平均などが上昇し、投資家がリスクを取りやすい環境になったことも低リスク通貨とされる円の売りを誘った。この日は主な経済指標の発表がなく、円売りが一巡すると小幅な値動きとなった。ニューヨーク市場のドル円レートのレンジは、111.29円～111.64円だった。

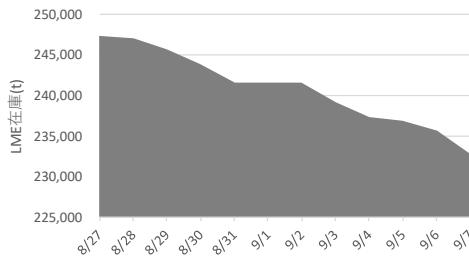
東京市場では、米長期金利の上昇を手掛かりとした円売り・ドル買いが先行した。午前の取引で、円は111.60円台のレンジへ下げた後、もみ合う場面も見られた。

LME認定倉庫在庫量推移 8月27日～9月7日（現地）

鉛



亜鉛





LME銅は3営業日ぶり反発 上げは小幅、午後の相場は下落
カーブ取引は続落 COMEX銅相場は小幅で反落 SHFE銅相場は反発
LME非鉄相場はまちまち 午後は弱含んだ展開に
鉛は反落およそ4%安 亜鉛は3営業日の続落、この間およそ5%の下げ

12日入電の海外相場は、銅の直物が、LME（ロンドン金属取引所）の公式値ベースで、前日の5,840.25ドルより8.50ドル高の5,848.75ドル。3か月物も、前日の5,863.00ドルより5.50ドル高の5,868.50ドル。LME公認倉庫の銅在庫量は、前日の23万9,000トンより約4,000トン減のおよそ23万4,000トン（丸め込み）。COMEX（ニューヨーク商品取引所）の銅相場（9月限）は、前日の261.05セントより0.65セント安の260.40セント。カーブ取引は、前日の5,910.00ドル～5,911.00ドルより51.00ドル安の5,859.00ドル～5,860.00ドル。SHFE（上海先物取引所）の銅相場（9月限）は、前日の4万7,760元より170元高の4万7,930元。

イタリア債務問題への懸念が後退しドルに対してユーロが上昇、銅相場を下支えし序盤の取引では値を上げたが、午後に入ると株価や為替相場を眺めて値を消した。

錫は反発

LME錫相場の直物は、前日の1万9,050.00ドルより10.00ドル高の1万9,060.00ドル。3か月物も、前日の1万9,010.00ドルより15.00ドル高の1万9,025.00ドル。

鉛は反落

LME鉛相場の直物は、前日の2,055.00ドルより85.50ドル安の1,969.50ドル。3か月物も、前日の2,076.00ドルより84.50ドル安の1,991.50ドル。

亜鉛は3営業日の続落 8月半ばの安値近辺まで下げる

LME亜鉛相場の直物は、前日の2,405.75ドルより67.50ドル安の2,338.25ドル。3か月物も、前日の2,404.75ドルより66.25ドル安の2,338.50ドル。

鉄鋼相場の下落を受け投機筋が売り待ち高を積み上げた。現在の下値支持線とされる2,325ドルを試す勢いで8月15日、16日の安値近傍まで下げた。

アルミは反発 アルミ合金は上伸 北米特殊アルミ合金はまちまち

LMEアルミ相場の直物は、前日の1,999.00ドルより35.50ドル高の2,034.50ドル。3か月物も、前日の2,036.25ドルより37.25ドル高の2,073.50ドル。LMEアルミ合金相場の直物は、前日の1,542.50ドルより37.50ドル安の1,505.00ドル。3か月物も、前日の1,580.00ドルより5.00ドル安の1,575.00ドル。LME北米特殊アルミ合金相場の直物は、横ばいの1,597.50ドル。3か月物は、前日の1,650.00ドルより15.00ドル安の1,635.00ドル。LME公認倉庫のアルミニウム在庫量は、前日のおよそ106万トンより約5,000トン減のおよそ105万5,000トン。

ニッケルは反発

LMEニッケル相場の直物は、前日の12,202.50ドルより50.00ドル高の12,252.50ドル。3か月物も、前日の12,300.00ドルより37.50ドル高の12,337.50ドル。

アルミ二次合金メーカー買値実勢値

1トン程度・置場・現金・キロ当たり円

関東地区(9月前半)

2S=194円～202円、63S=191円～195円、アルミホイール(1P)=186円～191円、ビス付サッシ=140円～144円、エンジンコロ=146円～148円、込合金(機械鋳物)=142円～144円、缶プレス(ソフト)=109円～123円。

関西地区(9月前半)

2S=189円～197円、63S=187円～191円、52S=199円～203円、印刷版=192円～197円、アルミホイール(1P)=175円～180円、ベースメタル=199円～204円、機械鋳物=146円～151円、ダライ粉=121円～123円、ビス付サッシ=141円～146円、缶プレス=127円～132円。

**減摩合金・各種ハンダ
鉛滓・錫滓の精錬**

中川金属精錬所

代表者 中川 譲 治

〒556-0022 大阪市浪速区桜川 1-6-22
TEL 06-6561-3759(代表)

LME公式値（単位：ドル）／9月11日（現地）

		銅	錫	鉛	亜鉛	アルミ	アルミ合金	北米特殊アルミ合金	ニッケル
直物	公式値	5,848.75	19,060.00	1,969.50	2,338.25	2,034.50	1,505.00	1,597.50	12,252.50
	前営業日比	8.50	10.00	▲ 85.50	▲ 67.50	35.50	▲ 37.50	0.00	50.00
先物	公式値	5,868.50	19,025.00	1,991.50	2,338.50	2,073.50	1,575.00	1,635.00	12,337.50
	前営業日比	5.50	15.00	▲ 84.50	▲ 66.25	37.25	▲ 5.00	▲ 15.00	37.50

海外非鉄金属相場

(9月12日 入電・現地 9月11日)

1ロット=銅、鉛、亜鉛、アルミは25トン
錫5トン、アルミ合金20トン、ニッケル6トン
セツルメント=現物・前場・売

Table with columns for metal types (銅, 錫, 鉛, 亜鉛, アルミ) and their prices (前買, 場売, 後買, 場売). Includes sub-sections for NY COMEX and Aluminum alloys.

Table for NY COMEX market with columns for metal types (銅, 金, 銀, プラチナ, パラジウム) and prices for various months (9月限, 10月限, etc.).

Table for procurement prices (採算価格) with columns for metal types (銅, 錫, 鉛, 亜鉛, アルミ, ニッケル) and prices in Yen per Kilogram (円ベース/キロ).

Table for Free Market (フリー・マーケット) and London Market (ロンドン相場) with columns for metal types and prices. Includes sub-sections for NY market and LME inventory.

Table for Shanghai Market (上海相場) with columns for metal types (銅, アルミ, 亜鉛, 鉛) and prices for different terms (9月限, 10月限, etc.).

Table for COMEX and Shanghai prices with columns for metal types (銅, アルミ, 亜鉛, 鉛) and prices in Yen per Kilogram (円・円(前日) = 16.52).

非鉄金属製品相場

(9月12日調べ)

(キロ当たり) ◎上げ ◆下げ

仲銅品	大阪	東京	鉛亜鉛製品	大阪	東京
銅小板2.0ミリ	930	960	亜鉛板0.3×3×7	620	620
建築用0.3ミリ	940	970	印刷用亜鉛板トッパン用	800	800
銅大板2×1×2	1100	1160	給水管13ミリ	310	310
銅管(ベース)	1130	1150	鉛板1.5ミリ	340	340
水道用管(m当たり)13ミリ	790	830	鉛線3ミリ	465	475
銅棒25ミリ	900	960	軽圧品(仲値)	大阪	東京
銅条1.5×100	910	960	アルミ箔0.007ミリ	945	935
銅線0.9ミリ	990	1020	〃 小板1ミリ	520	510
銅帯6×50	910	960	〃 大板1ミリ	510	500
銅平角線	1190	1200	〃 5052板	650	550
黄銅小板2.0ミリ	795	820	〃 5083板	665	565
〃 0.3ミリ	820	840	〃 2017板	1035	925
黄銅大板2×1×2	975	1030	〃 線3ミリ	645	560
黄銅管	1390	1310	〃 快削棒25ミリ	785	780
復水器用黄銅管	1340	1360	〃 合金棒25ミリ(17S)	790	760
黄銅棒快削25ミリ	650	690	〃 合金棒25ミリ(56S)	770	720
六角棒	680	720			
四角棒	710	750	貴金属(一般小口向け)		
鍛造用	690	730	白金(グラム)	◎ 3168	
ネーバル	790	830	パラジウム(グラム)		3866
高力	790	830	金(グラム)	◎ 4691	
黄銅線6ミリ	1025	1070	銀(キログラム)	57780	
黄銅平角線ロール仕上	1230	1290			
黄銅条1.5×100	785	830	レアメタル輸入価格	7月通関 (CIF)	
リン青銅板一般用1.0ミリ	1820	1800	金属ケイ素(99.99%未満)	242	
〃 バネ用0.3ミリ	2040	2010	モリブデン酸化物	2123	
リン青銅棒25ミリ	2070	2080	タンタル	52613	
リン青銅線3ミリ	2230	2210	マグネシウム	268	
洋白板一般用1.0ミリ	2670	2620	コバルト	10322	
〃 バネ用1.0ミリ	2880	2840	インジウム	29583	

合金鉄		7月輸入単価 (CIF)
フェロマンガン2%以上炭素含有		141
〃 その他		172.6
フェロシリコン55%以上		167
フェロクロム4%以上炭素含有		168
フェロモリブデン純分60%以上		2048
フェロバナジウム		5824
フェロニッケル33%未満		452.5
電気亜鉛メッキ銅板冷延1ミリ		326

減摩合金 (500kg以上、大口価格)	9月3日改定	銅合金地金 (標準価格)	9月3日発表	
			大阪	東京
1種	2635	BC 1種	775	—
2種	2565	2種	950	—
3種	2495	3種	990	—
4種	2200	6種	835	—
5種	2120	7種	865	—
7種	865	YBSC 3種	680	—
8種	780	LBC 3種	955	—
9種	700	PBC 2種	1010	—

非鉄金属材料相場

キロ当たり円		◎上げ ◆下げ		(9月12日調べ)		インジウム大口(99.99%)		40,000 ~ 44,000(1)			
非鉄原料 (炉前材)		大阪 仲間相場	東京 仲間相場	地 金		大阪 仲間相場	東京 仲間相場				
1トン以上外税持込						高値	安値	高値	安値		
1号銅線	622	619	電 気 銅	664	659	666	661	山元建値 電気銅	700(6)	金	4318(12)
2号銅線	562		電 気 亜 鉛	307	302	307	302	() 実施日 電気鉛	292(3)	銀	52,070(12)
上銅(新切)	594	593	蒸 留 亜 鉛	295	290	295	290	電気亜鉛	316(10)	錫(99.99%)	3,550(3)
雑ナゲット	532	534	ダイカスト亜鉛2種	247	241	247	241				
並銅	541	539	再生亜鉛(98%)	217	212	217	212				
下銅	514	510	電 気 鉛	290	280	290	285				
銅削粉	517	514	再 生 鉛 1 号	270	263	270	263				
銅さい(30%)	25	25	再 生 鉛 3 号	273	258	273	258				
新切黄銅セバ	440	456	錫 1 号	◎2300	◎2250	◎2300	◎2250				
コーベル	428	433	ア ン チ モ ン	1150	1100	1150	1100				
黄銅棒地	418	423	ニッケル(メッキ用)	1600	1550	1600	1550				
黄銅削粉	405	406	コ バ ル ト	9200	8900	9200	8900				
並黄銅	418	421	セ レ ニ ウ ム	4500	4300	4500	4300				
黄銅ラジエター	301	299	ビ ス マ ス	1350	1250	1350	1250				
交叉ラジエター	355	340	カ ド ミ ウ ム	500	450	500	450				
黄銅鑄物	416		水 銀	1800	1700	1800	1700				
山送り	196		アルミ地金99.70%	◆260	◆256	◆262	◆258				
上青銅鑄物	490		アルミ二次地金99%	207	202	207	202				
並青銅鑄物	476	482	〃 90%	200	195	200	195				
上青銅鑄物削粉	481	476	アルミ二次合金ADC12	316	311	319	314				
並青銅鑄物削粉	468	466	鑄物用 C2BS	341	336	343	338				
新切リン青銅(伸銅)		626	青銅合金地金3種	925	915	995	985				
〃 (鑄物)	601		〃 6種	805	795	825	815				
リン青銅削粉	502	496	ハ ン ダ 錫 60 %	1810	1770	1835	1805				
新切洋白(電子材)	524	506	〃 50 %	1600	1550	1625	1595				
新切亜鉛	131	131	〃 40 %	1445	1385	1405	1375				
ダイカストくず	112	112	減摩合金2種	2550	2520	2555	2525				
亜鉛ドロス	111	101	〃 4種	2185	2160	2190	2160				
上鉛	104	102	〃 7種	835	785	835	785				
電池巢鉛ケース込	40	37	ステンレス・特金 18-8ステンレス 新切			55	60				
活字鉛	99	96	〃 ダライ粉			40	45				
新切アルミ1級	158	161	13クローム 新切			18	18				
新切サッシ1級	159	160	ハイス 9種			130	130				
新切合金1級	149	150	〃 ダライ粉			—	—				
機械鑄物1級	114	114									
ビス付サッシP	100	103									
合金削粉P	91	91									
込ガラP	81	83									
カン・バラ	74	78									