

平成30年10月2日(火) 13019号



株式会社 日刊金属

本社 〒530-0043
 大阪市北区天満2丁目12番3号
 ヴィレッジリバー南森町3階E号
 TEL (06) 6353-7831 (代表)
 FAX (06) 6353-7832

東京支社 〒140-0001
 東京都品川区北品川1丁目9番7号
 トップルーム品川1015
 TEL (03) 6869-9983 (代表)

EMail info@nikkankinzoku.co.jp
 WebPage https://nikkankinzoku.co.jp/

購読料 12か月 72,000円(税別) データ12か月 84,000円(税別)
 6か月 36,000円(税別) 配信料 6か月 42,000円(税別)

8月の伸銅品生産 3か月連続のマイナス

休日で稼働日減少

(一社)日本伸銅協会がまとめた2018年8月の伸銅品生産数量(速報値)は5万2,913トンで、前年同月比1.3%減少した。前年実績を下回るのは3か月連続。同協会は、夏季休業による稼働日の減少がマイナス要因との見方を示した。

内外需別生産数量は、内需向けが前年同月比0.6%減の4万9,595トン、輸出向けは同4.5%減の9,618トン。内需は3か月連続のマイナスとなった。

主要品種別にみると、銅条は前年同月比2.9%減の1万9,438トン。自動車向けは引き続き好調な需要が継続、半導体向けも堅調に推移した。銅管は0.9%増の7,159トンで、8か月ぶりにプラスに転じた。エアコン需要は底

堅く推移している。

黄銅では黄銅棒が0.5%増の1万4,387トン。ガス機器や水栓金具、バルブ、自動車向け需要がいずれも堅調で、3か月ぶりのプラスとなった。黄銅条は2.0%減の7,648トン。休日要因で4か月ぶりのマイナスとなったものの、自動車用端子やコネクタ需要が増加した。

青銅では青銅板条が5.2%減の2,502トン。スマホや自動車向け出荷が引き続き伸びた。

同協会が発表した7月の伸銅品出荷数量は、前年同月比0.8%減の6万8,782トンで、2か月連続のマイナスだった。内需向け出荷は0.2%増えた一方、輸出向けは5.7%減少した。需要部門別でプラスとなったのは、日用品、輸送機械、精密機械、一般機器その他、その他製造業、その他の6分野だった。同協会は、出荷量が7万トンに近い水準となっていることから堅調な需要に変化はないとの見方を示した。

18年8月の伸銅品生産動向(速報値、単位はトン)

品 種		生産数量	前年同月比(%)
銅	板	1,230	9.8
	条	19,438	▲2.9
	管	7,159	0.9
	棒	2,173	2.5
	線	256	5.3
黄 銅	板	505	▲3.3
	条	7,648	▲2.0
	管	471	▲18.2
	棒	14,387	0.5
青 銅	板条	2,502	▲5.2
	棒線	293	▲16.3
洋白・その他	板条	466	10.2
	棒線	379	▲22.2
合 計		59,213	▲1.3
内外需内訳	内需	49,595	▲0.6
	輸出	9,618	▲4.5

▲はマイナス

住友電装

創立100周年記念

「住友電装百年史」発刊

住友電装(川井文義社長)は、2017年12月に会社設立100周年を迎えたのを機に、「住友電装百年史」をこのほど発刊、関係取引先等へ配布した。

社史は2部構成とし、創業から約70年分を第1部「電線からワイヤーハーネスへ」、後半の30年分を第2部「グローバルな企業像の構築」とした。

同社の前身は、1917年12月に設立された「東海電線株式会社」。大正時代の半ば、三重県四日市で電気の普及が進みつつあったことから、電線の需要増加を見込んで事業を興した。設立当初は、電灯に電気を送配電するための電線を主に製造。自動車の普及が進んだ1959年には、現在の主力事業である自動車用ワイヤーハーネスの製造を開始し、その後の事業の飛躍的発展をもたらした。同社は、百年史の発刊について、次の100年に向け社業の持続的成長に資す



る事業の1つと位置付けている。

仕様はB5版上製本の546ページ、発行部数は1,400部。



銅建値は据え置き75万円

9月確定建値平均は71万7,700円

JX金属は1日、電気銅の建値を前回発表の75万円に据え置いた。2018年9月の確定建値平均は71万7,700円。9月29日入電のLME銅セツルメントは6,180ドル、1日の東京外国為替市場の米ドルTTSレートは1ドル=114.92円。この値で換算した採算価格は71万0,200円。建値と採算価格から見た諸掛りは3万9,800円となる。

直近6か月の建値推移は以下の通り（キロ当たり円、カッコ内は改定日）

2018年

□ 5月	790(7)800(14)810(23)790(29)	平均797.8
□ 6月	780(1)810(5)840(7)810(19)790(22)	平均811.5
□ 7月	780(2)750(5)730(12)720(20)730(25)	平均740.4
□ 8月	750(1)730(3)720(8)710(15)690(20)700(23)720(28)	平均716.0
□ 9月	710(3)700(6)710(13)720(19)750(25)	平均717.7
□ 10月	750(1)	平均750.0



黄銅削粉

4円引き上げの553円

関西の黄銅棒大手N社と三菱伸銅は1日、黄銅削粉の買値を4円引き上げ553円と発表した。



亜鉛建値9,000円引き上げ35万2,000円

9月確定建値平均は32万0,500円

三井金属鉱業は1日、電気亜鉛の建値を9,000円引き上げ35万2,000円と発表した。2018年9月の確定建値平均は32万0,500円。

9月29日入電のLME亜鉛相場のセツルメントは2,573ドル、1日の東京外国為替市場の米ドルTTSレートは1ドル=114.92円。この値で換算した採算価格は29万5,600円。建値と採算価格から見た諸掛りは5万6,400円となる。

直近6か月の建値推移は以下の通り（キロ当たり円、カッコ内は改定日）

2018年

□ 5月	382(7)385(10)391(18)376(28)	平均384.5
□ 6月	385(1)403(6)406(13)319(19)355(26)	平均389.0
□ 7月	307(2)352(5)340(11)328(17)340(20)343(25)	平均345.6
□ 8月	349(1)340(7)298(16)307(21)334(27)	平均328.5
□ 9月	325(3)316(10)298(18)343(25)	平均320.5
□ 10月	352(1)	平均352.0



鉛建値は29万2,000円で据え置き

9月確定建値平均は29万2,000円

三菱マテリアルは1日、電気鉛の建値を前回発表の29万2,000円に据え置いた。2018年9月確定建値平均は29万2,000円。

9月29日入電のLME鉛相場のセツルメントは2,002ドル、1日の東京外国為替市場の米ドルTTSレートは1ドル=114.92円。この値で換算した採算価格は23万円。建値と採算価格から見た諸掛りは6万2,000円となる。

直近6か月の建値推移は以下の通り（キロ当たり円、カッコ内は改定日）

円、カッコ内は改定日)

2018年

□ 5月	316(1)324(22)	平均319.0
□ 6月	329(1)339(7)329(19)	平均333.0
□ 7月	329(2)322(10)307(17)296(24)	平均313.0
□ 8月	301(1)284(16)	平均290.3
□ 9月	292(3)	平均292.0
□ 10月	292(1)	平均292.



錫販売価格は50円引き上げ3,600円

9月確定建値平均は3,550円

三菱マテリアルは1日、高純度錫地金（99.99%、フォーナイン）の販売価格を50円引き上げ3,600円と発表した。2018年9月確定建値平均は3,550円。

直近6か月の価格推移は以下の通り（円/キロ、カッコ内は改定日）

2018年

□ 5月	3,750(1)平均3,750
□ 6月	3,700(1)3,750(15)平均3,730
□ 7月	3,650(2)3,600(10)平均3,610
□ 8月	3,650(1)3,550(17)平均3,590

□ 9月 3,550(3)平均3,550

□ 10月 3,600(1)平均3,600



インジウム10月建値は大口が3,000円引き下げの3万7,000円、小口も3,000円引き下げ4万1,000円

DOWA

DOWAエレクトロニクスは、1日出荷分からのインジウム4N（ITOグレード）の建値を発表した。大口が3,000円引き下げの1キロ当たり3万7,000円に、小口も3,000円引き下げで1キロ当たり4万1,000円となった。

日刊金属 既刊収録サイト

<https://nikkankinzoku.co.jp/>

平成30年9月の海外相場と為替相場

入電日	銅		錫		鉛	亜鉛	アルミ	ニッケル	為替
年月 日	LME	NY	LME	KLTM	LME				ドル
28 9 1	6,019.0	264.90	19,025	-	2,062.0	2,504.0	2,112.0	13,010	-
2	-	-	-	-	-	-	-	-	-
3	-	-	-	78.015	-	-	-	-	111.99
4	5,951.0	-	18,990	77.748	2,101.0	2,475.0	2,083.5	12,670	112.08
5	5,823.0	258.35	18,750	77.922	2,086.0	2,435.5	2,040.0	12,475	112.52
6	5,850.0	-	18,925	77.955	2,067.0	2,436.5	2,046.0	12,415	112.26
7	5,940.0	261.85	18,875	77.998	2,044.0	2,470.5	2,030.5	12,490	111.51
8	5,883.0	260.35	19,110	-	2,036.5	2,412.0	2,030.0	12,290	-
9	-	-	-	-	-	-	-	-	-
10	-	-	-	-	-	-	-	-	-
11	5,840.5	261.05	19,075	-	2,056.0	2,406.0	2,000.0	12,205	112.45
12	5,849.0	260.40	19,070	78.419	1,970.0	2,338.5	2,035.0	12,255	112.58
13	5,891.0	265.85	18,875	-	1,982.0	2,355.0	1,981.5	12,285	112.43
14	5,991.0	266.45	19,060	78.577	2,042.0	2,369.0	2,014.5	12,615	113.11
15	5,946.5	262.75	19,150	-	2,050.0	2,327.5	2,015.5	12,515	-
16	-	-	-	-	-	-	-	-	-
17	-	-	-	-	-	-	-	-	-
18	5,860.0	263.35	18,960	78.528	2,040.0	2,287.0	1,985.0	12,235	112.83
19	6,003.0	271.20	19,030	78.328	2,046.0	2,347.0	2,012.0	12,320	113.30
20	6,057.0	271.00	19,100	78.362	2,025.0	2,399.0	1,981.0	12,470	113.38
21	6,057.0	272.10	19,050	78.470	2,003.0	2,436.0	2,018.5	12,530	113.61
22	6,203.0	283.65	19,100	-	1,995.5	2,441.0	2,034.0	12,955	-
23	-	-	-	-	-	-	-	-	-
24	-	-	-	-	-	-	-	-	-
25	6,320.0	281.60	18,985	78.307	2,029.0	2,531.0	2,035.0	12,980	114.02
26	6,276.0	280.35	18,975	78.493	2,018.0	2,526.5	2,020.0	12,845	113.93
27	6,257.5	280.70	18,925	78.525	1,996.5	2,546.0	2,056.5	12,895	113.89
28	6,222.0	276.45	19,020	78.470	1,975.0	2,552.0	2,030.0	12,620	114.57
29	6,180.0	278.70	18,950	-	2,002.0	2,573.0	2,011.5	12,480	-
30	-	-	-	-	-	-	-	-	-
平均値	6,020.0	269.02	19,000	78.290	2,029.8	2,436.6	2,027.2	12,550	112.91



銅合金地金標準販売価格を決定

近畿青銅会

近畿青銅会(高木健会長)は、10月1日付で銅合金地金標準販売価格を改定。各種品目の標準販売価格は次の通り(単位：キログラム当たり円、カッコ内は前回比)。

- ◇青銅BC1種 790円 (+15)
- ◇青銅BC2種 970円 (+20)
- ◇青銅BC3種 1,010円 (+20)

- ◇青銅BC6種 850円 (+20)
- ◇青銅BC7種 885円 (+20)
- ◇黄銅YBSC3種 690円 (+5)
- ◇鉛青銅LBC3種 975円 (+20)
- ◇りん青銅PBC2種 1,035円 (+25)

故銅市況

前週末29日入電の海外相場は、LME(ロンドン金属取引所)銅相場の直物前場売値が、前日の6,222.00ドルより42.00ドル安の6,180.00ドル。この日の直物後場買値は、前日の6,166.50ドルより103.00ドル高の6,269.50ドル。カーブ取引は前日の6,186.50ドル～6,187.00ドルより70.50ドル～71.00ドル高の6,257.00ドル～6,258.00ドル。COMEX(ニューヨーク商品取引所)の銅相場(10月限)は、前日の276.45より2.25セント高の278.70セント。SHFE(上海先物取引所)の銅相場(10月限)は、前日の5万0,500元より260元安の5万0,240元。

週明け1日の東京為替市場TTSレートは、前週末の114.57円より0.35円の円安ドル高で1ドル=114.92円。NYカーブLME先物比は3.00ドル安。29日に入電したLME銅相場のセツルメントは6,180.00ドル。この値と1日の東京外国為替市場USドルTTSレートから計算した国内採算値は、前週末の75万2,000円より2,000円安の75万円。この日、電気銅建値は75万円に据え置かれた。

為替動向

1日の東京外国為替市場で円相場は続落。午前9時の気配値は、1ドル=113.78円～113.81円、前日の17時時点に比べ0.35円の円安・ドル高。

9月28日のロンドン外国為替市場、現地16時時点は1ドル=113.50～113.60円、前日の同時刻比0.30円の円安・ドル高だった。

故銅直納問屋筋の平均値頃感(単位は千円)

直納問屋筋によるロット物(5トン前後)の平均的な値頃感は次の通り。

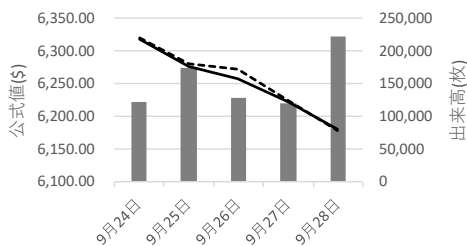
ピカ線が619～624、上銅新のうちタフピッチや無酸素銅などは600～605、並銅は539～544、込銅(高品位=約97%)は499、セパは534～539。コーベルは要り用筋で465、それ以外は457ほど。黄銅削粉も同様に要り用筋420、それ以外403～428どころの値頃。並青銅鋳物削粉は468～473どころ。

小口市中相場(1トン前後)では、ピカ線が602～607、上銅新くずが589～609、普通上銅が556～566、2号銅線が562～572、並銅が527～528、込銅(90-93%)が486～453、下銅が322～372、セパが501～511、コーベルが457～497、黄銅棒地が453～458、黄銅削粉が361～408、黄銅ラジが412～420、交叉ラジが340～351、黄銅銅鋳物が374～381、送りが170～185、上青銅鋳物が478～494、並青銅鋳物が470～483、上青銅鋳物削粉が475～494、並青銅鋳物削粉が468～472どころ。

同日のニューヨーク外国為替市場は、前日比0.31円の円安・ドル高、1ドル=113.66円～113.76円で取引を終了した。

朝方発表した8月の個人消費支出(PCE)物価指数は前年同月比2.2%上昇、食料品とエネルギーを除い

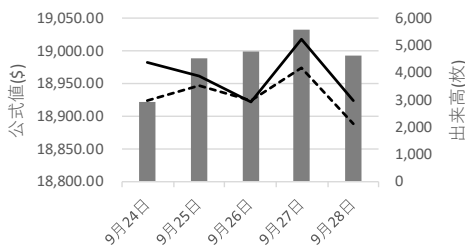
LME銅AG



	9月24日	9月25日	9月26日	9月27日	9月28日
出来高	122,928	173,876	127,351	120,193	223,318
直物	6,319.00	6,275.75	6,257.25	6,221.75	6,179.50
先物	6,320.25	6,281.00	6,271.50	6,224.00	6,179.00

■ 出来高 — 直物 - - - 先物

LME錫HG



	9月24日	9月25日	9月26日	9月27日	9月28日
出来高	2,919	4,533	4,787	5,578	4,658
直物	18,982.50	18,962.50	18,922.50	19,017.50	18,925.00
先物	18,925.00	18,947.50	18,925.00	18,975.00	18,887.50

■ 出来高 — 直物 - - - 先物

たコアは2.0%上昇した。米連邦準備制度理事会(FRB)が物価目標に掲げる2%をコア指数は4か月連続上回った。ニューヨーク市場では、堅調な経済指標が円売り・ドル買いを誘発。また、米長期金利の上昇も日米金利差の拡大観測からのドル買いにつながった。一方、四半期末の決済需要からの円買いもあり、円の下値は限

定的だった。ニューヨーク市場のドル円レートのレンジは、113.31円～113.71円だった。

東京市場でも、好調な経済指標を背景に米国の金利先高感から、円売り・ドル買いが先行。円は一時10か月半ぶりの水準となる1ドル=113円85銭をつけた。



LME銅は4営業日の続落 午後の取引は反発
カーブ取引は反発 COMEX銅相場も反発 SHFE銅相場も続落
LME非鉄相場はまちまち アルミは続落
亜鉛直物は3営業日の続伸、午後の取引で急騰

29日入電の海外相場は、銅の直物が、LME(ロンドン金属取引所)の公式値ベースで、前日の6,221.75ドルより42.25ドル安の6,179.50ドル、この週0.37%の下落。3か月物も、前日の6,224.00ドルより45.00ドル安の6,179.00ドル、この週0.37%の下落。LME公認倉庫の銅在庫量は、前日の21万トンより約8,000トン減のおよそ20万2,000トン、この週6.56%の減。COMEX(ニューヨーク商品取引所)の銅相場(10月限)は、前日の276.45セントより2.25セント高の278.70セント、この週4.95セントの下落。カーブ取引は、前日の6,186.50ドル～6,187.00ドルより70.50ドル～71.00ドル高の6,257.00ドル～6,258.00ドル、この週1.66%～1.65%の下落。SHFE(上海先物取引所)の銅相場(10月限)は、前日の5万0,500元より260元安の5万0,240元、この週0.72%の上伸。

錫は反落

LME錫相場の直物は、前日の1万9,017.50ドルより92.50ドル安の1万8,925.00ドル、この週0.84%の下落。3

か月物も、前日の1万8,975.00ドルより87.50ドル安の1万8,887.50ドル、この週0.72%の下落。

鉛は反発

LME鉛相場の直物は、前日の1,974.75ドルより27.00ドル高の2,001.75ドル、この週0.33%の上伸。3か月物も、前日の1,989.00ドルより26.25ドル高の2,015.25ドル、この週0.41%の上伸。

亜鉛はまちまち

LME亜鉛相場の直物は、前日の2,551.50ドルより21.25ドル高の2,572.75ドル、この週5.42%の上伸。3か月物も、前日の2,538.00ドルより1.50ドル安の2,536.50ドル、この週3.70%の上伸。

アルミは続落 アルミ合金はまちまち 北米特殊アルミ合金は反発

LMEアルミ相場の直物は、前日の2,029.00ドルより17.75ドル安の2,011.25ドル、この週1.07%の下落。3か月物も、前日の2,051.25ドルより17.75ドル安の2,033.50ドル、この週1.60%の下落。LMEアルミ合金相場の直物は、前日の1,345.00ドルより12.50ドル高の1,357.50ドル、この週7.34%の下落。3か月物も、横ばいの1,425.00ドル、この週6.56%の下落。LME北米特殊アルミ合金相場の直物は、前日の1,432.50ドルより5.00ドル高の1,437.50ドル、この週4.20%の下落。3か月物も、前日の1,470.00ドルより10.00ドル高の1,480.00ドル、この週3.90%の下落。LME公認倉庫のアルミニウム在庫量は、前日のおよそ99万5,000トンより約4,000トン減のおよそ99万1,000トン、この週3.12%の減。

ニッケルは続落

LMEニッケル相場の直物は、前日の12,617.50ドルより142.50ドル安の12,475.00ドル、この週3.69%の下落。3か月物も、前日の12,727.50ドルより137.50ドル安の12,590.00ドル、この週3.64%の下落。

アルミ二次合金メーカー買値実勢値

1トン程度・置場・現金・キロ当たり円

関東地区(9月後半)

2S=194円～202円、63S=191円～195円、アルミホイール(1P)=186円～191円、ビス付サッシ=140円～144円、エンジンコロ=146円～148円、込合金(機械鋳物)=142円～144円、缶プレス(ソフト)=109円～123円。

関西地区(9月後半)

2S=189円～197円、63S=187円～191円、52S=199円～203円、印刷版=192円～197円、アルミホイール(1P)=175円～180円、ベースメタル=199円～204円、機械鋳物=146円～151円、ドライ粉=118円～120円、ビス付サッシ=141円～146円、缶プレス=124円～129円。

LME公式値(単位:ドル) / 9月28日(現地)

		銅	錫	鉛	亜鉛	アルミ	アルミ合金	北米特殊アルミ合金	ニッケル
直物	公式値	6,179.50	18,925.00	2,001.75	2,572.75	2,011.25	1,357.50	1,437.50	12,475.00
	前営業日比	▲ 42.25	▲ 92.50	27.00	21.25	▲ 17.75	12.50	5.00	▲ 142.50
	週間増減比	▲ 0.37%	▲ 0.84%	0.33%	5.42%	▲ 1.07%	▲ 7.34%	▲ 4.20%	▲ 3.69%
先物	公式値	6,179.00	18,887.50	2,015.25	2,536.50	2,033.50	1,425.00	1,480.00	12,590.00
	前営業日比	▲ 45.00	▲ 87.50	26.25	▲ 1.50	▲ 17.75	0.00	10.00	▲ 137.50
	週間増減比	▲ 0.37%	▲ 0.72%	0.41%	3.70%	▲ 1.60%	▲ 6.56%	▲ 3.90%	▲ 3.64%

海外非鉄金属相場

(9月29日 入電・現地 9月28日)

1ロット=銅、鉛、亜鉛、アルミは25トン
錫5トン、アルミ合金20トン、ニッケル6トン
セツルメント=現物・前場・売

Table with 4 columns: 前買, 場売, 後買, 場売

銅 A G
現物 6179.0 6180.0 6269.5 6271.5
前日比 ▲42.0 103.0
先物 6178.0 6180.0 6262.0 6264.0
出来高 223,318

錫 H G
現物 18900.0 18950.0 18950.0 19000.0
前日比 ▲70.0 ▲10.0
先物 18875.0 18900.0 18950.0 19000.0
出来高 4,658

鉛
現物 2001.5 2002.0 2042.0 2044.0
前日比 27.0 59.5
先物 2015.0 2015.5 2055.0 2057.0
出来高 51,210

亜鉛 S H G
現物 2572.5 2573.0 2672.5 2674.5
前日比 21.0 134.0
先物 2536.0 2537.0 2635.0 2637.0
出来高 147,702

アルミ H G
現物 2011.0 2011.5 2071.5 2073.5
前日比 ▲18.5 51.0
先物 2033.0 2034.0 2084.0 2086.0
出来高 232,088

アルミ合金
現物 1355.0 1360.0 1403.5 1413.5
前日比 10.0 0.5
先物 1400.0 1450.0 1440.0 1450.0
出来高 106

北米特殊アルミ合金
現物 1435.0 1440.0 1424.5 1434.5
前日比 5.0 ▲20.0
出来高 1,375

ニッケル
現物 12470.0 12480.0 12620.0 12630.0
前日比 ▲140.0 185.0
先物 12580.0 12600.0 12705.0 12715.0
出来高 62,162

NY コメックス相場

出来高: 1ロットは12.5ショート・トン、銅はポンド当たりセント

金・プラチナ・パラジウムはオンス当たりドル、銀はオンス当たりセント

Table with 6 columns: 銅HG, 金, 銀, プラチナ, パラジウム
10月限 278.70 1191.5 1462.3 818.7 1090.80
11月限 279.65 1193.9 1466.2 820.2 1089.40
12月限 280.50 1196.2 1471.2 821.4 1072.80
1月限 281.45 - 1475.1 822.4 -
2月限 282.25 1201.9 - - -
前日比 2.25 9.2 42.2 8.4 1.60
出来高 108,701 300,026 113,022 - 4,280

採算価格

フレート諸チャージ込み入荷ベース(上海は前日の元・円レートで換算)

Table with 11 columns: LME (円ベース/キロ), COMEX, 上海
銅 錫 鉛 亜鉛 アルミ ニッケル 銅 銅 アルミ 亜鉛 鉛
ドル・円 TTS 6180 18950 2002 2573 2012 12480 279 50240 14310 22495 18225
114.92 6219 2378 267 336 243 1634 751 844 240 378 306
+0.35 +5468 -2 +4 +3 -1 -11 +7 -1 -1 +4 +1

フリー・マーケット

米国生産者価格

銅(セント/ポンド)

銀(セント/オンス)HH社 1468.5

NY相場

取引業者銅(セント/ポンド) 256.4 ~ 257.4

2号銅線くず(セント/ポンド) 353.35 ~ 357.35

ロンドン相場(ドル)

金(オンス) 1187.3

アンチモン99.6%(トン) 8500 - 8700

ピスマス99.99%(ポンド) 4.40 - 4.70

カドミウム99.99%(ポンド) 1.25 - 1.35

インジウム99.97%(キロ) 275 - 290

セレンウム99.5%(ポンド) 13.50 - 14.50

スポンジチタン99.5%(キロ) 7.30 - 8.00

フェロモリブデン欧州産(キロ) 29.00 - 29.60

コバルトカソード99.8%(ポンド) 33.00 - 34.00

マグネシウム中国産99.9%(トン) 2450 - 2600

タングステンAPT(MTU単位) 280 - 300

タンタル鉱石30-35%(ポンド) 90 - 100

K L T M 錫 (Mドル/キロ、出来高トン)

Table with 3 columns: (28日), (1日)
相場 78.47 78.16
出来高 45 48
ドル建て価格 18950 18880
ODレート 3.7600 3.7600
M\$/US\$レート 4.1409 4.1400
採算円/キロ 2396 2394
US\$採算円/キロ 2176 2174

L M E 在庫(トン)

Table with 3 columns: 在庫, 増減
銅 202,400 ▲7,500
錫 2,865 0
鉛 116,075 ▲225
亜鉛 203,475 ▲175
アルミ 990,550 ▲4,075
アルミ合金 13,560 0
北米特殊AL合金 149,260 ▲240
ニッケル 228,564 ▲306

コメックス銅在庫(トン)

111,995 ▲722

上海在庫(トン)

Table with 3 columns: 銅, アルミ, 亜鉛, 鉛
(9/28現在) 銅 832,256 ▲10,374
亜鉛 29,204 ▲4,615
鉛 11,642 ▲2,913

NYカーブ

銅 6258.50 ~ 6259.50 80.50

アルミ 2053.00 ~ 2054.00 29.00

上海相場

Table with 5 columns: 銅, アルミ, 亜鉛, 鉛
10月限 50240 14310 22495 18225
11月限 49907 14330 21585 17965
前日比 ▲260 ▲155 105 ▲5
出来高 44396 28366 41448 4834

非鉄金属製品相場

(10月1日調べ)

(キロ当たり) ◎上げ ◆下げ

伸銅品	大阪	東京	鉛亜鉛製品	大阪	東京	
銅小板2.0ミリ	980	1010	亜鉛板0.3×3×7	620	620	
建築用0.3ミリ	990	1020	印刷用亜鉛板トッパン用	800	800	
銅大板2×1×2	1150	1210	給水管13ミリ	310	310	
銅管(ベース)	1180	1200	鉛板1.5ミリ	340	340	
水道用管(m当たり)13ミリ	840	880	鉛線3ミリ	465	475	
銅棒25ミリ	950	1010	軽圧品(仲値)	大阪	東京	
銅条1.5×100	960	1010	アルミ箔0.007ミリ	945	935	
銅線0.9ミリ	1040	1070	〃 小板1ミリ	520	510	
銅帯6×50	960	1010	〃 大板1ミリ	510	500	
銅平角線	1240	1250	〃 5052板	650	550	
黄銅小板2.0ミリ	◎ 845	◎ 870	〃 5083板	665	565	
〃 0.3ミリ	◎ 870	◎ 890	〃 2017板	1035	925	
黄銅大板2×1×2	◎ 1025	◎ 1080	〃 線3ミリ	645	560	
黄銅管	◎ 1440	◎ 1360	〃 快削棒25ミリ	785	780	
復水器用黄銅管	◎ 1390	◎ 1410	〃 合金棒25ミリ(17S)	790	760	
黄銅棒快削25ミリ	◎ 680	◎ 720	〃 合金棒25ミリ(56S)	770	720	
六角棒	◎ 710	◎ 750	貴金属(一般小口向け)			
四角棒	◎ 740	◎ 780	白金(グラム)	◎ 3324		
鍛造用	◎ 720	◎ 760	パラジウム(グラム)	◆ 4330		
ネーパル	◎ 820	◎ 860	金(グラム)	◎ 4754		
高力	◎ 820	◎ 860	銀(キログラム)	◎ 60910		
黄銅線6ミリ	◎ 1075	◎ 1120	合金鉄		8月輸入単価(CIF)	
黄銅平角線ロール仕上	◎ 1280	◎ 1340	フェロマンガ2%以上炭素含有		133	
黄銅条1.5×100	◎ 835	◎ 880	〃 その他		196.6	
リン青銅板一般用1.0ミリ	1830	1810	レアメタル輸入価格	8月通関(CIF)	フェロシリコン55%以上	169
〃 バネ用0.3ミリ	2040	2010	金属ケイ素(99.99%未満)	235	フェロクロム4%以上炭素含有	168.4
リン青銅棒25ミリ	2090	2100	モリブデン酸化物	1917	フェロモリブデン純分60%以上	1993
リン青銅線3ミリ	2260	2240	タンタル	55202	フェロバナジウム	6404
洋白板一般用1.0ミリ	2660	2610	マグネシウム	272	フェロニッケル33%未満	461.8
〃 バネ用1.0ミリ	2860	2820	コバルト	9906	電気亜鉛メッキ銅板冷延1ミリ	326
			インジウム	30740		
減摩合金	9月18日改定		銅合金地金	10月1日発表		
(500kg以上、大口価格)			(標準価格)	大阪	東京	
1種	2630		BC 1種	◎ 790	—	
2種	2565		2種	◎ 970	—	
3種	2495		3種	◎ 1010	—	
4種	2205		6種	◎ 850	—	
5種	2120		7種	◎ 885	—	
7種	885		YBSC 3種	◎ 690	—	
8種	800		LBC 3種	◎ 975	—	
9種	715		PBC 2種	◎ 1035	—	

