

平成30年10月24日(水) 13034号



株式会社 日刊金属

本社 〒530-0043
 大阪市北区天満2丁目12番3号
 ヴィレッジリバー南森町3階E号
 TEL (06) 6353-7831(代表)
 FAX (06) 6353-7832
 東京支社 〒140-0001
 東京都品川区北品川1丁目9番7号
 トップルーム品川1015
 TEL (03) 6869-9983(代表)
 EMail info@nikkankinzoku.co.jp
 WebPage https://nikkankinzoku.co.jp/

購読料 12ヵ月 72,000円(税別) データ12ヵ月 84,000円(税別)
 6ヵ月 36,000円(税別) 配信料 6ヵ月 42,000円(税別)

18年度上半期月銅電線出荷

建設・電販が堅調

前年同期比1.7%増

(一社)日本電線工業会がまとめた2018年度上半期(4~9月)の銅電線出荷数量は、前年同期比1.7%増の34万2,120トンだった。建設・電販の需要が出荷をけん引した。上半期の実績には、9月の速報値分が含まれている。

出荷の内外需別では、内需が前年同月比1.3%増の33万0,872トン、輸出は14.5%増の1万1,248トン。

主要部門別では、6部門中建設・電販と自動車が増。内装が主体の建設・電販は3.6%増の16万2,179トンで、単月ベースでは、18年度に入ってから5か月連続で前年同月の実績を上回った。電気機械は0.4%減の7万2,882トン。電気機械向けは4月・6月・9月がマイナスとなり、上半期では微減となった、自動車向けは1.2%増の3万9,989トン。上半期では6月に前年同月比マイナスとなったものの、堅調に推移した。このほか、通信が4.5%、電力が1.5%、その他内需が3.0%のそれぞれマイナスだった。

上半期の心線販売は、前年同期比1.6%増の17万7,500トンだった。

部門	数量(トン)	前年同月比(%)	金額(億円)	前年同月比(%)
通信	844	6.7	14.55	3.1
電力	3,857	1.5	46.89	▲19.7
電気機械	11,356	0.6	161.47	▲12.1
自動車	6,018	2.7	278.71	▲14.0
建設・電販	27,512	4.5	322.66	▲3.3
その他内需	4,188	▲1.3	66.29	▲8.2
内需計	53,775	2.8	890.58	▲9.7
輸出	1,284	▲4.3	49.16	▲23.1
合計	55,059	2.6	939.74	▲10.5
心線販売	27,142	3.9	202.92	▲14.5

▲はマイナス

品種	数量(トン)	前年同月比(%)	金額(億円)	前年同月比(%)
裸線	3,234	▲2.9	28.27	▲21.1
巻線	10,323	1.2	113.52	▲15.1
機器用電線	3,421	▲0.8	98.66	▲9.4
通信用電線・ケーブル	1,473	5.4	32.52	1.7
電力用電線・ケーブル	20,814	7.3	221.38	▲6.8
被覆線	10,829	▲1.3	152.70	▲3.4
輸送用電線	4,965	1.6	292.69	▲15.0
合計	55,059	2.6	939.74	▲10.5

▲はマイナス

18年上半期銅電線出荷(9月速報値含む)

部門	数量(トン)	前年同月比(%)
通信	5074	▲4.5
電力	24,839	▲1.5
電気機械	72,882	▲0.4
自動車	39,989	1.2
建設・電販	162,179	3.6
その他内需	25,909	▲3.0
内需計	330,872	1.3
輸出	11,248	14.5
合計	342,120	1.7
心線販売	177,500	1.6

▲はマイナス

【次頁へ】

減摩合金・各種ハンダ
 鉛滓・錫滓の精錬

中川金属精錬所

代表者 中川 譲 治

〒556-0022 大阪市浪速区桜川 1-6-22

TEL 06-6561-3759(代表)

8月の銅電線出荷数量の実績値は、前年同月比2.6%増の5万5,059トン。主要部門別ではその他内需を除く5部門でプラス。建設・電販向けは4.5%増加し、5か月連続のプラス。電気機械は0.6%、自動車は2.7%、電力は1.5%それぞれ増加した。通信は6.7%増加し、昨年10月以来10か月ぶりに対前年比でプラス転換した。一方、その他内需は1.3%のマイナスだった。

出荷金額は939億7,400万円で、前年同月比10.5%減少した。輸送用電線が15.0%のマイナスとなったことが全体を押し下げた。

米中貿易摩擦への懸念が重荷 一時約8か月ぶりの安値水準に

9月ニッケル市況動向

独立行政法人石油天然ガス・金属鉱物資源機構(JOGMEC)がまとめた2018年9月のニッケル市況動向は、米中貿易摩擦への警戒感や新興国経済の減速懸念根拠が弱い材料となり、ロンドン金属取引所(LME)のニッケル相場は一時約8か月ぶりの安値を付けた。

上旬は、1万2,670.0ドルで開始。米中貿易摩擦や新興国経済減速への懸念、ドル高を背景に、ニッケル相場は10日、約8か月振りの安値となる1万2,205.0ドルに下落した。

中旬は、米政権が中国に対して貿易摩擦緩和に向け閣僚級協議の再開を提案したと伝わったことで、ニッケル相場は13日に1万2,615.0ドルに回復。ただ、トランプ政権が2,000億ドル規模の中国製品に対する追加関税の発動方針を表明したことを受け、17日には1万2,235.0ドルへ下落した。

下旬に入ると、米政権が新たに第3弾の対中追加関税措置を24日に発動すると発表したものの、追加関税措置の内容が10%と予想以下の設定だったことで下落材料とはならず、ドル安傾向、LMEニッケル在庫が減少傾向にあることから、21日には1万2,980.0ドルに上昇した。その後、26日の米公開市場委員会(FOMC)での利上げ決定を受けたドル高の影響で、ニッケル相場は再び下落。1万2,480.0ドルで月をまたいだ。

Copper
“セッツ”はALLOYの専門商社。


専門商社だから出来る豊富な品揃えと的確な在庫管理は、進化を続ける日本産業にもスピーディーに対応します。

海、陸、空。そして未来へ…。

「セッツ」は特にアルミニウム青銅合金(アームスブロンズ)を重点にその優れた特性で様々な業界、あらゆる分野の発展に寄与。舞台は宇宙へ、深海へ。「セッツ」は未来の要を支えます。

連続鑄造銅合金、ダイカスト製品ほか少ロット製品も迅速対応
在庫常時 600t・CopperALLOYのことなら

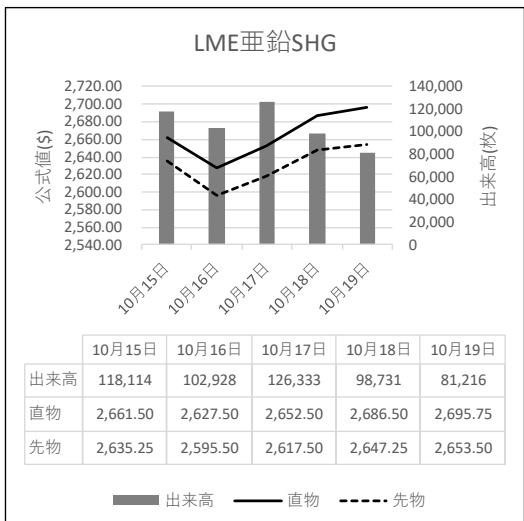
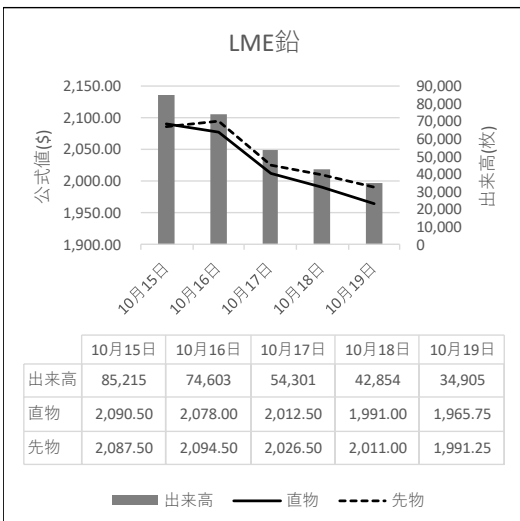
SSM 摂津特殊金属株式会社
〒534-0011 大阪市都島区高倉町3-1-19
TEL 06(6926)3751 FAX 06(6926)5557
第二倉庫 大阪市都島区内代町4-6-22
第三倉庫 大阪市都島区内代町4-6-4
www.settutokusyu.co.jp

 <https://nikkankinzoku.co.jp/>

日刊金属の既刊号等を収録しています。

日刊金属
Web Journal

LME公式値週間推移 10月15日～19日(現地)





**ロシア：連邦地下資源利用庁、
Udokan鉱床開発プロジェクトを承認**

2018年9月18日付の地元報道等によると、Baikal Mining Company (BMC社) は、ザバイカリエ地方 (Zabaykalsky_Krai) カラルスキー地区 (Kalarsky) Udokan銅鉱床開発及びUdokan採鉱製錬コンビナート建設の技術設計の承認を得た。同委員会の会議議事録によると、Udokan鉱床開発は三フェーズで行われる。

- ・2021～2033年：鉱石年間処理能力1,200万t以上を実現
 - ・2033～2050年：鉱石年間処理能力を4,800万tに拡大
 - ・2050～2090年：混合採掘法による最終採掘
- 鉱石処理には浮遊選鉱・湿式製錬法が採用され、コ

ンビナートの製品は銅カソードと硫化鉱精鉱である。BMC社はコンビナートの建設用地とインフラの準備を既に開始しており、主要施設の建設は2019年6月に開始される予定である。また、2021年のプロジェクト開始に向け、BMC社は2019年に国営銀行一行から12億5,000万US\$の融資を受ける予定である

Udokan鉱床はロシア最大の銅鉱床で、ザバイカリエ地方 (Zabaykalsky_Krai) カラルスキー地区 (Kalarsky) に位置する。カテゴリA+B+C1+C2の埋蔵量は銅2,010万t、銀1万7,119tである。資源量は銅2,700万t超とされている。開発ライセンスはBaikal Mining Company (USM Holdings傘下) が所有している。

日刊金属 6カ月：42,000円
 外電配信料 12カ月：84,000円
(税別)



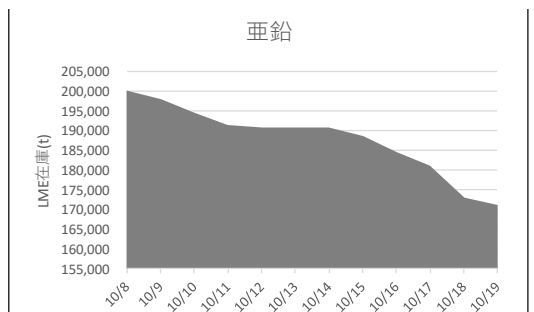
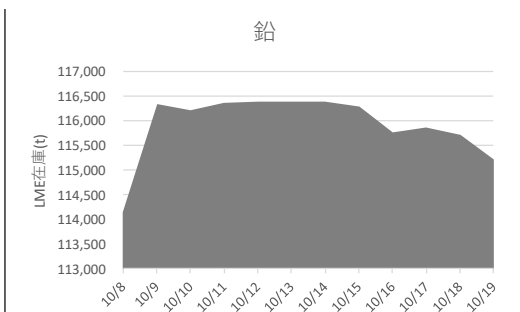
【三菱マテリアル株式会社】 ※前稿からの続き (10月1日付) ◇高機能製品カン

パニー電子材料事業部営業部化成グループ長 (電子材料事業カンパニー営業部化成グループ長) 近江園仁◇高機能製品カンパニー電子材料事業部営業部化成グループ上席営業主幹 (電子材料事業カンパニー営業部化成グループ上席営業主幹) 本田常俊◇高機能製品カンパニー電子材料事業部営業部電子デバイスグループ長 (電子材料事業カンパニー営業部電子デバイスグループ長) 國分計秀◇高機能製品カンパニー電子材料事業部営業部多結晶シリコングループ長 (電子材料事業カンパニー営業部多結晶シリコングループ長) 三上明夫◇高機能製品カンパニーアルミ事業部副事業部長 (アルミ事業室副事業室長) 松本一志◇高機能製品カンパニーアルミ事業部長補佐 (アルミ事業室長補佐) 伊藤隆一◇高機能製品カンパニーアルミ事業部長補佐 (アルミ事業室長補佐) 馬野雅裕◇加工事業カンパニー開発本部ソリッド工具開発センター長 (加工事業カンパニー開発本部ソリッド工具開発センター長補佐) 松本元基◇金属事業カンパニー企画管理部システム室長 (金属事業カンパニー企画管理部システム室長補佐) 渡邊毅彦◇金属事業カンパニー資源事業部バン

クーバー事務所長 (金属事業カンパニー資源事業部チリ事務所長) 田村耕造◇金属事業カンパニー資源事業部チリ事務所長 (金属事業カンパニー資源事業部チリ事務所長補佐) 後藤正吾◇堺工場事務課長 (三菱日立ツール株式会社出向) 鈴木正哉◇三田工場副工場長、三田工場製造部長継続、今井浩之◇岐阜製作所工具製造部長 (岐阜製作所工具製造部副部長) 澁谷祥知◇九州工場技術部情報システム課長 (電子材料事業カンパニー名古屋営業所長) 川添哲正◇高機能製品カンパニー大阪支店電子材料営業部長 (電子材料事業カンパニー大阪支店長) 吉岡成夫◇高機能製品カンパニー大阪支店電子材料営業部副部長 (電子材料事業カンパニー大阪支店副支店長) 山下一郎◇高機能製品カンパニー大阪支店電子材料営業部上席営業主幹 (高機能製品カンパニー大阪支店上席営業主幹) 島村正一◇高機能製品カンパニー大阪支店電子材料営業部電子材料課長 (高機能製品カンパニー大阪支店電子材料課長) 河波義和◇高機能製品カンパニー大阪支店電子材料営業部電子デバイス課長 (高機能製品カンパニー大阪支店電子デバイス課長) 藤岡圭司◇金属事業カンパニー大阪営業部長 (直島精錬所長補佐) 田中友一郎

※カッコ内は旧職

LME認定倉庫在庫量推移 10月8日～10月19日 (現地)





亜鉛建値9,000円引き上げ35万5,000円 10月の月内建値平均は35万2,400円

三井金属鉱業は23日、電気亜鉛建値を9,000円引き上げ35万5,000円と発表し、同日から実施した。2018年10月の月内建値平均は35万2,400円。

23日入電のLME亜鉛相場のセツルメントは2,724.00ドル、同日の東京外国為替市場の米ドルTTSレートは113.77円、この値で換算した採算価格は30万9,900円。建値と採算価格から見た諸掛りは4万5,100円となる。

直近6か月の建値推移は次の通り(単位キロ当たり円、カッコ内は改定日)。

2018年

□5月	400(1)382(7)385(10)391(18)376(28)	平均384.5
□6月	385(1)403(6)406(13)391(19)355(26)	平均389.0
□7月	370(2)352(5)340(11)328(17)340(20)343(25)	平均345.6
□8月	349(1)340(7)298(16)307(21)334(27)	平均328.5
□9月	325(3)316(10)298(18)343(25)	平均320.5
□10月	352(1)358(4)346(12)355(23)	平均352.4

故銅市況

23日入電の海外相場は、LME(ロンドン金属取引所)銅相場の直物前場売値が、前週末の6,191.50ドルより92.50ドル高の6,284.00ドル。この日の直物後場買値は、前週末の6,214.00ドルより45.50ドル高の6,259.50ドル。カーブ取引は前週末の6,220.00ドル～6,221.00ドルより22.00ドル～23.00ドル高の6,242.00ドル～6,244.00ドル。COMEX(ニューヨーク商品取引所)の銅相場(10月限)は、前週末の276.80セントより0.60セント高の277.40セント。SHFE(上海先物取引所)の銅相場(11月限)は、前週末の5万0,080元より370元高の5万0,450元。

23日の東京為替市場TTSレートは、前日の113.49円より0.28円の円安ドル高の1ドル=113.77円。NYカーブLME先物比は29.00ドル安。23日に入電したLME銅相場のセツルメントは6,284.00ドル。この値と23日の東京外国為替市場USドルTTSレートから計算した国内採算値は、前日の74万2,000円より1万2,000円高の75万4,000円。この日、電気銅建値は73万円に据え置かれた。

故銅直納問屋筋の平均値頃感(単位は千円)

直納問屋筋によるロット物(5トン前後)の平均的な値頃感は次の通り。

ピカ線が603～608、上銅新のうちタフピッチや無酸素銅などは584～589、並銅は523～528、込銅(高品位=約97%)は483、セバは531～536。コーベルは要り用筋が462、それ以外は454ほど。黄銅削粉も同様に要り用筋417、それ以外400～425どころの値頃。並青銅鋳物削粉は454～459どころ。

小口市中相場(1トン前後)では、ピカ線が586～591、上銅新くずが573～593、普通上銅が540～550、2号銅線が546～556、並銅が511～512、込銅(90-93%)が470～437、下銅が296～346、セバが498～508、コーベルが454～494、黄銅棒地が450～455、黄銅削粉が358～405、黄銅ラジが395～403、交叉ラジが330～341、黄銅銅鋳物が366～373、送りが169～184、上青銅鋳物が464～480、並青銅鋳物が456～469、上青銅鋳物削粉が461～480、並青銅鋳物削粉が454～458どころ。

為替動向

22日から23日午前の外国為替市場で、円相場は1ドル=112円台後半での値動きとなった。

23日の東京外国為替市場、午前9時時点の気配値は、1ドル=112.76円～112.79円、前日の17時時点に比べ0.01円の円安・ドル高。

22日のロンドン外国為替市場、現地16時時点は1ドル=112.80円～112.90円、前週19日の同時刻比0.30円の円安・ドル高だった。

同日のニューヨーク外国為替市場は、前週19日比0.30円の円安・ドル高、1ドル=112.79円～112.89円で取引を終了した。

イタリアの財政悪化問題で、同国政府が予算案の修正を行わず、健全化を求める欧州連合(EU)との相違が改めて意識された。英国のEUからの離脱交渉がこう着状態にあることへの警戒感も出た。ロンドン市場でポンドとユーロが対ドルで下落。ニューヨーク市場では対欧州通貨でのドル上昇に連れる形で円売り・ドル買いが出た。ニューヨーク市場のドル円レートのレンジは、112.66円～112.89円だった。

東京市場では、ニューヨーク市場の流れを受けて朝方から円売り・ドル買いが先行。一方、株価が大幅に下げ中、リスク回避姿勢からの円買いが入った。サウジアラビア記者殺害をめぐる地政学リスクへの懸念も円の支援材料となっているもよう。

アルミニウム地金

アルミニウム原料

熟練ポット炉技術で歩留まりUP!

井関金属株式会社

代表取締役 井関親亮

〒587-0021 大阪府堺市美原区小平尾 407

☎ 072-361-3333 fax 072-362-7667



LME銅は続伸、1週間前の水準に 中国需要への期待感から投機筋買い進む
カーブ取引も続伸 COMEX銅相場も小幅続伸 SHFE銅相場は反発
LME非鉄相場は概ね堅調 アルミ・ニッケルは反落
鉛直物は5営業日ぶり反発、先物も4営業日ぶり反発

23日入電の海外相場は、銅の直物が、LME（ロンドン金属取引所）の公式値ベースで、前週末の6,191.25ドルより92.25ドル高の6,283.50ドル。3か月物も、前週末の6,190.25ドルより87.25ドル高の6,277.50ドル。LME公認倉庫の銅在庫量は、ほぼ横ばいのおよそ15万4,000トン。COMEX（ニューヨーク商品取引所）の銅相場（10月限）は、前週末の276.80セントより0.60セント高の277.40セント。カーブ取引は、前週末の6,220.00ドル～6,221.00ドルより22.00ドル～23.00ドル高の6,242.00ドル～6,244.00ドル。SHFE（上海先物取引所）の銅相場（11月限）は、前日の5万0,080元より370元高の5万0,450元。

中国人民銀行の易綱総裁が先週、企業の資金調達問題を緩和し、市中銀行による民間企業への融資拡大を促進させるための措置を早急に講じる考えを示した。これを好材料として投機筋が銅を買い進め、先週初頭の水準に値を戻している。

錫は反発

LME錫相場の直物は、前週末の1万9,155.00ドルより80.00ドル高の1万9,235.00ドル。3か月物も、前週末の1万9,107.50ドルより67.50ドル高の1万9,175.00ドル。

鉛も反発

LME鉛相場の直物は、前週末の1,965.75ドルより30.75ドル高の1,996.50ドル。3か月物も、前週末の1,991.25ドルより24.75ドル高の2,016.00ドル。

日刊金属

購読料	12カ月	72,000円(税別)
	6カ月	36,000円(税別)
外電配信料	12カ月	84,000円(税別)
	6カ月	42,000円(税別)

亜鉛は続伸

LME亜鉛相場の直物は、前週末の2,695.75ドルより27.25ドル高の2,723.00ドル。3か月物も、前週末の2,653.50ドルより12.00ドル高の2,665.50ドル。

アルミは反落 アルミ合金はまちまち 北米特殊アルミ合金は続落

LMEアルミ相場の直物は、前週末の2,022.25ドルより20.00ドル安の2,002.25ドル。3か月物も、前週末の2,023.50ドルより11.00ドル安の2,012.50ドル。

LMEアルミ合金相場の直物は、前週末の1,262.50ドルより27.50ドル高の1,290.00ドル。3か月物は、前週末の1,395.00ドルより20.00ドル安の1,375.00ドル。LME北米特殊アルミ合金相場の直物は、前週末の1,425.00ドルより15.00ドル安の1,410.00ドル。3か月物も、前週末の1,470.00ドルより20.00ドル安の1,450.00ドル。

LME公認倉庫のアルミニウム在庫量は、前週末のおよそ106万7,000トンより約4,000トン減のおよそ106万2,000トン（丸め込み）。

ニッケルは反落

LMEニッケル相場の直物は、前週末の12,467.50ドルより15.00ドル安の12,452.50ドル。3か月物も、前週末の12,575.00ドルより12.50ドル安の12,562.50ドル。

アルミ二次合金メーカー買値実勢値

1トン程度・置場・現金・キロ当たり円

関東地区(10月前半)

2S=194円～202円、63S=191円～195円、アルミホイール(1P)=186円～191円、ビス付サッシ=140円～144円、エンジンコロ=146円～148円、込合金(機械鋳物)=142円～144円、缶プレス(ソフト)=109円～123円。

関西地区(10月前半)

2S=189円～197円、63S=187円～191円、52S=199円～203円、印刷版=192円～197円、アルミホイール(1P)=175円～180円、ベースメタル=199円～204円、機械鋳物=146円～151円、ダライ粉=118円～120円、ビス付サッシ=141円～146円、缶プレス=124円～129円。

アルミニウム屑・銅・真鍮・ステンレス
各種非鉄金属屑

株式会社 原田商店

代表取締役 原田 靖章

〒547-0002 大阪市平野区加美東6-14-30
TEL 06-6793-8128 FAX 06-6793-8128

LME公式値(単位:ドル) / 10月22日(現地)

	銅	錫	鉛	亜鉛	アルミ	アルミ合金	北米特殊アルミ合金	ニッケル	
直物	公式値	6,283.50	19,235.00	1,996.50	2,723.00	2,002.25	1,290.00	1,410.00	12,452.50
	前営業日比	92.25	80.00	30.75	27.25	▲ 20.00	27.50	▲ 15.00	▲ 15.00
先物	公式値	6,277.50	19,175.00	2,016.00	2,665.50	2,012.50	1,375.00	1,450.00	12,562.50
	前営業日比	87.25	67.50	24.75	12.00	▲ 11.00	▲ 20.00	▲ 20.00	▲ 12.50

海外非鉄金属相場

(10月23日 入電・現地 10月22日)

1 ロット=銅、鉛、亜鉛、アルミは25トン
錫5トン、アルミ合金20トン、ニッケル6トン
セツルメント=現物・前場・売

Table with columns: 前買, 場売, 後買, 場売. Rows include: 銅 A G, 錫 H G, 鉛, 亜鉛 S H G, アルミ H G, アルミ合金, 北米特殊アルミ合金, ニッケル.

NY コメックス相場

出来高: 1 ロットは12.5ショート・トン、銅はポンド当たりセント
金・プラチナ・パラジウムはオンス当たりドル、銀はオンス当たりセント

Table with columns: 銅HG, 金, 銀, プラチナ, パラジウム. Rows include: 10月限, 11月限, 12月限, 1月限, 2月限, 前日比, 出来高.

採算価格

フレート諸チャージ込み入荷ベース(上海は前日の元・円レートで換算)

Table with columns: LME (円ベース/キロ), COMEX, 上海. Rows include: ドル・円, T T S, 113.77, +0.28.

フリー・マーケット

■米国生産者価格

Table with columns: 銅(セント/ポンド), 銀(セント/オンス)H H社. Values: 1457.6

■NY相場

Table with columns: 取引業者銅(セント/ポンド), 2号銅線くず(セント/ポンド). Values: 256.4, 257.4, 353.35, 357.35

■ロンドン相場(ドル)

Table with columns: 金(オンス), アンチモン99.6%(トン), ビスマス99.99%(ポンド), カドミウム99.99%(ポンド), インジウム99.97%(キロ), セレニウム99.5%(ポンド), スポンジチタン99.5%(キロ), フェロモリブデン欧州産(キロ), コバルトカソード99.8%(ポンド), マグネシウム中国産99.9%(トン), タングステンAPT(MTU単位), タンタル鉱石30-35%(ポンド). Values: 1222.3, 8500, 4.70, 4.70, 1.35, 290, 14.50, 8.00, 29.60, 34.00, 2600, 300, 100

■K L T M 錫 (Mドル/キロ、出来高トン)

Table with columns: 相場, 出来高, ドル建て価格, O Dレート, M \$ / U S \$ レート, 採算円/キロ, U S \$ 採算円/キロ. Values: 79.26, 79.92, 40, 24, 19060, 19200, 3.7600, 3.7600, 4.1582, 4.1625, 2397, 2423, 2168, 2189

L M E 在庫(トン)

Table with columns: 在庫, 増減. Rows include: 銅, 錫, 鉛, 亜鉛, アルミ, アルミ合金, 北米特殊A L 合金, ニッケル.

コメックス銅在庫(トン)

Table with columns: 銅, アルミ, 亜鉛, 鉛. Values: 162,722, 140,789, 820,675, 53,479, 11,081, 15,089, 22,001, 10,106, 91

NYカーブ

Table with columns: 銅, アルミ. Values: 6227.50, 6228.50, 6.50, 2009.00, 2010.00, 3.50

上海相場 トン当たり元、1ロット=5トン・増値税込

Table with columns: 銅, アルミ, 亜鉛, 鉛. Rows include: 11月限, 12月限, 前日比, 出来高.

非鉄金属製品相場

(10月23日調べ)

(キロ当たり) ◎上げ ◆下げ

伸銅品	大阪	東京	鉛亜鉛製品	大阪	東京	
銅小板2.0ミリ	960	990	亜鉛板0.3×3×7	620	620	
建築用0.3ミリ	970	1000	印刷用亜鉛板トッパン用	800	800	
銅大板2×1×2	1130	1190	給水管13ミリ	310	310	
銅管(ベース)	1160	1180	鉛板1.5ミリ	340	340	
水道用管(m当たり)13ミリ	820	860	鉛線3ミリ	465	475	
銅棒25ミリ	930	990	軽圧品(仲値)	大阪	東京	
銅条1.5×100	940	990	アルミ箔0.007ミリ	945	935	
銅線0.9ミリ	1020	1050	〃 小板1ミリ	520	510	
銅帯6×50	940	990	〃 大板1ミリ	510	500	
銅平角線	1220	1230	〃 5052板	650	550	
黄銅小板2.0ミリ	815	840	〃 5083板	665	565	
〃 0.3ミリ	840	860	〃 2017板	1035	925	
黄銅大板2×1×2	995	1050	〃 線3ミリ	645	560	
黄銅管	1330	1280	〃 快削棒25ミリ	785	780	
復水器用黄銅管	1280	1300	〃 合金棒25ミリ(17S)	790	760	
黄銅棒快削25ミリ	660	700	〃 合金棒25ミリ(56S)	770	720	
六角棒	690	730	貴金属(一般小口向け)			
四角棒	720	760	白金(グラム)	◆ 3316		
鍛造用	700	740	パラジウム(グラム)	◎ 4465		
ネーパル	800	840	金(グラム)	◆ 4830		
高力	800	840	銀(キログラム)	60150		
黄銅線6ミリ	1045	1090	合金鉄		8月輸入単価(CIF)	
黄銅平角線ロール仕上	1250	1310	フェロマンガ2%以上炭素含有		133	
黄銅条1.5×100	805	850	〃 その他		196.6	
リン青銅板一般用1.0ミリ	1830	1810	レアメタル輸入価格	8月通関(CIF)	フェロシリコン55%以上	169
〃 バネ用0.3ミリ	2040	2010	金属ケイ素(99.99%未満)	235	フェロクロム4%以上炭素含有	168.4
リン青銅棒25ミリ	2090	2100	モリブデン酸化物	1917	フェロモリブデン純分60%以上	1993
リン青銅線3ミリ	2260	2240	タンタル	55202	フェロバナジウム	6404
洋白板一般用1.0ミリ	2660	2610	マグネシウム	272	フェロニッケル33%未満	461.8
〃 バネ用1.0ミリ	2860	2820	コバルト	9906	電気亜鉛メッキ銅板冷延1ミリ	326
			インジウム	30740		

減摩合金 10月16日改定

(500kg以上、大口価格)	
1種	2670
2種	2605
3種	2535
4種	2235
5種	2155
7種	895
8種	810
9種	720

銅合金地金 10月16日発表

(標準価格)	大阪	東京
BC 1種	810	—
2種	990	—
3種	1030	—
6種	870	—
7種	905	—
YBSC 3種	720	—
LBC 3種	995	—
PBC 2種	1050	—

非鉄金属材料相場

キロ当たり円		◎上げ ◆下げ		(10月23日調べ)		インジウム大口~小口(99.99%)		37,000 ~ 41,000(1)	
非鉄原料 (炉前材)		大阪 仲間相場	東京 仲間相場	地 金		大阪 仲間相場	東京 仲間相場		
1トン以上外税持込						高値	安値	高値	安値
1 号 銅 線	643	640	電 気 銅	◎ 713	◎ 708	◎ 715	◎ 710	金	4461(23)
2 号 銅 線	583	—	電 気 亜 鉛	◎ 338	◎ 333	◎ 338	◎ 333	銀	54,220(23)
上 銅 (新 切)	615	614	蒸 留 亜 鉛	◎ 326	◎ 321	◎ 326	◎ 321	錫(99.99%)	3,600(1)
雑 ナ ゲ ッ ト	553	555	ダイカスト亜鉛2種	◎ 283	◎ 277	◎ 283	◎ 277		
並 銅	562	560	再 生 亜 鉛 (98 %)	◎ 248	◎ 243	◎ 248	◎ 243		
下 銅	535	531	電 気 鉛	290	280	290	285		
銅 削 粉	538	535	再 生 鉛 1 号	270	263	270	263		
銅 さ い (30 %)	25	25	再 生 鉛 3 号	273	258	273	258		
新 切 黄 銅 セ バ	476	482	錫 1 号	2300	2250	2300	2250		
コ ー ベ ル	454	459	ア ン チ モ ン	1150	1100	1150	1100		
黄 銅 棒 地	444	449	ニ ッ ケ ル (メッキ用)	1600	1550	1600	1550		
黄 銅 削 粉	441	442	コ バ ル ト	9500	9200	9500	9200		
並 黄 銅	427	433	セ レ ニ ウ ム	4600	4400	4600	4400		
黄 銅 ラ ジ エ タ ー	327	325	ビ ス マ ス	1400	1300	1400	1300		
交 叉 ラ ジ エ タ ー	370	355	カ ド ミ ウ ム	500	450	500	450		
黄 銅 鑄 物	428	—	水 銀	1800	1700	1800	1700		
山 送 り	208	—	アルミ地金 99.70 %	261	257	263	259		
上 青 銅 鑄 物	508	—	アルミ二次地金 99 %	207	202	207	202		
並 青 銅 鑄 物	497	503	〃 90 %	200	195	200	195		
上 青 銅 鑄 物 削 粉	502	497	アルミ二次合金ADC12	314	309	317	312		
並 青 銅 鑄 物 削 粉	489	487	鑄 物 用 C2BS	339	334	341	336		
新 切 リ ン 青 銅 (伸 銅)	—	650	青 銅 合 金 地 金 3 種	945	935	1015	1005		
〃 (鑄 物)	625	—	〃 6種	815	805	830	820		
リ ン 青 銅 削 粉	526	520	ハ ン ダ 錫 60 %	1835	1795	1860	1830		
新 切 洋 白 (電 子 材)	542	534	〃 50 %	1620	1570	1645	1615		
新 切 亜 鉛	◎ 143	◎ 143	〃 40 %	1470	1410	1430	1400		
ダイカストくず	◎ 127	◎ 127	減 摩 合 金 2 種	2590	2560	2595	2565		
亜 鉛 ド ロ ス	◎ 125	◎ 115	〃 4 種	2220	2195	2225	2195		
上 鉛	104	102	〃 7 種	865	815	865	815		
電池巢鉛ケース込	40	37	ス テ ン レ ス ・ 特 金 18-8ス テ ン レ ス 新 切			50	55		
活 字 鉛	99	96	〃 ダ ラ イ 粉			35	40		
新 切 アルミ 1 級	158	161	13ク ロ ー ム 新 切			18	18		
新 切 サ ッ シ 1 級	159	160	ハ イ ス 9種			130	130		
新 切 合 金 1 級	149	150	〃 ダ ラ イ 粉			—	—		
機 械 鑄 物 1 級	114	114							
ピ ス 付 サ ッ シ P	100	103							
合 金 削 粉 P	83	86							
込 ガ ラ P	81	83							
カ ン ・ バ ラ	71	78							