

令和4年(2022年) 1月21日(金) 13806号



株式会社日刊金属

本社 大阪府北区天満2丁目12番地3号
 ヴィレッジリバー南森町3階E号
 TEL : 06-6353-7831
 FAX : 06-6353-7832
 MAIL : metal_info_osaka@nikkankinzoku.co.jp
 WEB : https://home.nikkankinzoku.co.jp/

購読料 12か月 77,760円 外電配信料 12か月 92,400円
 6か月 38,880円 6か月 46,200円

携帯電話国内出荷11月分

全体・スマホも

前年比3か月連続ダウン

JEITA

一般社団法人電子情報技術産業協会(綱川智会長)はこのほど、2021年11月の携帯電話国内出荷実績を発表した。台数は1,165千台、前年同月比は95.9%とやや減少。全体の台数と、うちスマートフォン台数はともに前月より増えたが、3か月連続で前年を下回った。

4月から11月の累計台数の同比は

103.7%で、10月時から1.3ポイントダウンした。また、全体のうちスマートフォンは889千台、同比87.3%で、冬春モデルの出荷前によりマイナスとなった。スマートフォンの4月から11月の累計台数の同比は101.4%で、10月より2.6ポイントダウンした。単月のスマートフォン比率は76.3%で、10月の77.8%を下回った。

2021年11月携帯電話国内出荷実績(単位:千台、%)

	2021年11月		2021年4月～累計	
	前年同月比		前年同月比	
携帯電話	1,165	95.9	8,671	103.7
うち、スマートフォン	889	87.3	6,572	101.4

エクアドル共和国で初

銅共同探鉱を契約

JOGMEC

独立行政法人石油天然ガス・金属鉱物資源機構(細野哲弘理事長、JOGMEC)はこのほど、エクアドル共和国の南部オルキデアス地域で、同国ではJOGMEC初となる、銅を対象とした共同探鉱をLuminex Resources Corp. (Luminex社)と開始したと発表した。

2021年12月27日 付で契約を締結した。

同地域はサモラチンチペ県にあり、大規模鉱山Mirador銅鉱山のほか、新しい銅鉱床の発見が相次いでいる斑岩型銅鉱床ベルト内に位置する。これまでの探査活動で斑岩型銅鉱化の一部を確認しており、今後の探鉱により経済性ある銅鉱床の発見が期待される。



プロジェクトの位置図

同国は2010年代に投資環境を大幅改善したことにより海外からの資源開発事業投資が促進され、2019年には外資100%の大規模鉱山2件が生産開始し、新鉱業国として注目が集まっている。JOGMECは同国の高い資源ポテンシャルに注目し、共同探鉱の機会を追求してきた。今後、ポーリング調査などを実施、新たな銅鉱床の発見を旨とし、銅資源の供給源多角化と安定供給に努める。

共同探鉱契約では、JOGMECは今後5年間に計700万米ドルを拠出することにより、プロジェクトの権益70%を取得するオプション権を得る。Luminex社はカナダ・バンクーバーにあり、トロント証券取引所上場の探鉱ジュニア企業で、同地域のほかにもエクアドル国内に複数の銅や金の探鉱プロジェクトを所有している。

社会の発展とその未来に
テクノロジーで対応する

KYOWA

地球にも、人にもやさしいKYOWAのエコ電線

タイシガイセンEM 600V EEF/F

http://www.kyowadensen.co.jp/



協和電線工業株式会社

KYOWA ELECTRIC WIRE INDUSTRY CO.,LTD.

〒581-0026 八尾市曙町1丁目7番地

TEL (0729) 91-0818(代) FAX (0729) 91-4470

2022年 年頭挨拶



JX金属株式会社
社長 村山 誠一
 (グループ従業員向け・要旨)

昨年は、新型コロナウイルスワクチンの接種率向上に伴い社会活動が再開され、経済も回復基調となった。また、ウィズコロナの新たな価値観が社会に広く浸透した年でもあった。その中で、日本における政権交代や、SDGsやESGといったサステナビリティへの関心が急激に高まるなど、社会の変容を強く意識した1年であった。

中計最終年度を迎える本年は、改めて長期ビジョンの趣旨に立ち返り、「変革」というテーマを強く意識してもらいたい。当社は、脱炭素化・資源循環型社会構築などの社会トレンドの大きな変容や、国際分業体制の崩壊、人権や知的財産保護に対する価値観の違いなどを背景とした地政学的リスクの高まりに直面している。このような状況に対し、常に「技術」を進化させることで他に追随されない事業を展開し、変化していく社会のニーズを先取りできる企業を目指すことが必要である。また、社会のトレンドや価値観が常に変化している中、現状に甘んじ先のことを考えることをやめてしまえば、その瞬間に成長は止まってしまう。だからこそ、未来志向でフレキシブルな発想力、行動力を有する人づくりや、それを大切にす組織文化の醸成に積極的に取り組んでほしい。それに加えて、社外の人材などから新たな視点を得ることも非常に有益である。所属や出自にこだわらず、常にオープンなスタンスでいることが当社の成長には欠かせないと考えている。

もう一つ、「働き方」の変化への対応も重要である。一気に拡大したりリモート勤務は、在宅勤務にとど

まらず、社内外コミュニケーション機会の増大、会議や講演会の効率的・効果的開催など、経営の効率化という観点から大いに活用されるようになってきた。その一方で、対面コミュニケーションの必要性も改めて認識させられたので、これらをうまく組み合わせ活用していただきたい。また、いわゆる「共働き」家庭や女性総務職の増加、少子高齢化による労働人口の減少や介護問題の深刻化など、当社の従業員を取り巻く環境についても、ここ数年で大きな変化が生じている。こうした変化に対し世代間の意識の相違があることを踏まえ、適切に対処していかなければならない。

今直面している課題はいずれも容易に克服できるものではないが、当社には、これまで100年以上にわたって、幾度にもわたる困難を乗り越え、姿を大きく変えながらも発展してきた実績がある。この1年をまた新たなスタートとして、課題克服に向けて全社一丸となって取り組んでいきたい。

世界を結ぶ循環流通サービス
 原料から製品まで

Ogico OSHITANI Corporation

銅・亜鉛・鉛・錫・ニッケル・アルミ・非鉄金属全般

株式会社 **扇谷**

本社 大阪市西区土佐堀町1丁目3番7号
 tel:06-6444-1521~1530

東京支社 東京都千代田区神田錦町3丁目15番地
 tel:03-5282-4800

名古屋支社 名古屋市中村区名駅3丁目16番22号
 tel:052-571-2005

海外 シンガポール・香港・タイ・台湾・
 マレーシア・フィリピン・上海・深圳・ベトナム

<http://www.ogico.co.jp>

アルミ合金協 新年賀詞交歓会

2年ぶりにオンライン開催

日本アルミニウム合金協会

一般社団法人日本アルミニウム合金協会(北山悟会長)は18日、協会会議室とオンラインで新年賀詞交歓会を開いた。コロナ禍のなか2年ぶりの開催で、会員企業のオンライン挨拶も取り入れ、久々の交流となった。

北山会長が冒頭、「アルミニウムは自動車軽量化への対応が期待されており、業界としても車体部品や足回り部品等への用途拡大のため、新たな材料開発などの取り組みが重要となっている」と挨拶。来賓の経済産業省製造産業局・松野大輔金属課長は「中国をはじめ欧米を含めたグローバルな競争の状況が変わるなか、日本の産業をいかに活性化させていくか。脱炭素化、デジタル化もいっそう進むなか、アルミニウムを

活用して新しい価値をいかに生み出すかがカギになる。政府も将来に向けたサポートをさせていただきたい」と述べた。

この後、山本隆章副会長の音頭でオンライン乾杯。参加会員などが次々登場し、今年設立50周年の株式会社ホンダトレーディングからは「様々なビジネスパートナーに支えられての50周年。カーボンニュートラルなど大きな課題もパートナーとともに乗り切っていきたい」と挨拶があった。

銅・非鉄金属地金全般

株式会社 **オカモト**

代表取締役 岡本宜三

大阪府堺市美原区黒山 696

☎ 072-361-2264 fax 072-361-2265

杭州市に第2工場新設 パワー半導体用

AIボンディングワイヤ増強

田中電子工業

田中貴金属工業株式会社(田中浩一朗社長)はこのほど、ボンディングワイヤ製造子会社の田中電子工業株式会社(井関茂社長、佐賀県吉野ヶ里町)が中国・杭州市にパワー半導体用アルミニウム(AI)ボンディングワイヤ製造工場を増設すると発表した。

稼働は2022年11月を予定。2025年までに生産能力を現在の約3倍に拡張し、世界的なパワー半導体市場の需要増加に対応する。

田中電子工業では、中国の生産子会社・田中電子(杭州)有限公司で2001年から各種ボンディングワイヤの製造と中国での技術サービス業務を行ってきた。

半導体不足が深刻化するなか、半導体産業を支える重要な周辺材料として高質のボンディングワイヤを安定供給する体制を整えることが急務となっている。

特に中国内のパワー半導体国産化に伴う需要拡大に向け、AIボンディングワイヤの安定供給を整えるため工場を増設する。

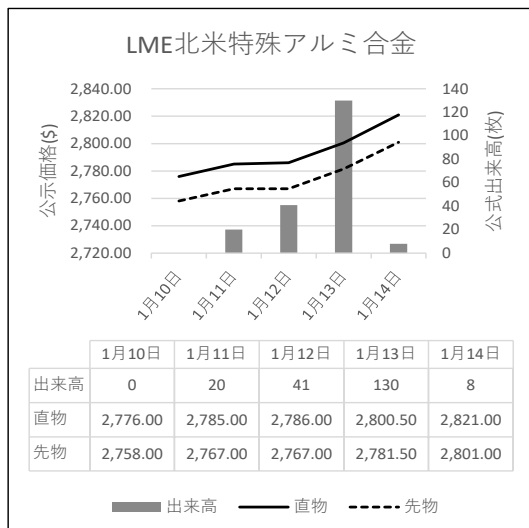
工場名は田中電子(杭州)有限公司江東工場。延べ床面積は約11,000平方メートル。



AIボンディングワイヤ

<https://nikkankinzoku.co.jp/>
PW: KINZOKU2201

LME公式値週間推移 1月10日~1月14日(現地)



電気亜鉛・蒸留亜鉛販売 亜鉛ドロス・滓買入

大阪亜鉛工業株式会社

取締役社長 **林 昭宏**

本社・工場 〒555-0001 大阪市西淀川区佃 4-14-3
電話 06-6471-2531~5
FAX 06-6471-5781

東京営業所 〒131-0043 東京都墨田区立花 2-4-5
電話 03-3618-2351~2

新材料部会研究会が講演会

2月25日にWeb開催

日本鉱業協会

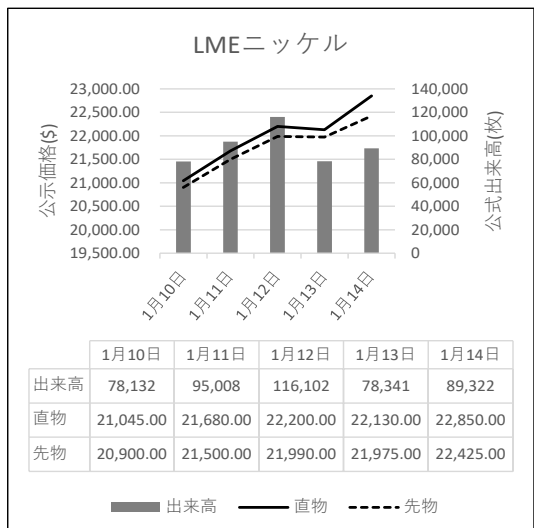
日本鉱業協会(村山誠一会長)新材料部会研究会は2月25日、2021年度の第4回講演会をWeb開催する。

東北大学大学院工学研究科応用化学専攻の林大和准教授が「SDGsに対応する新概念の低コスト・高スループットナノ材料合成プロセッシング」をテーマに講演する。

サブテーマは「サステナブルにおけるFar Analogy(遠い類推)の重要性」。

当日は午後3時から。受講無料。

申込は、メールktakagai@kogyo-kyokai.gr.jpかファクス03-5280-7128で、氏名・所属・電話・FAX・メールアドレスを明記し、日本鉱業協会技術部の高階浩二氏まで。期限は2月17日。



故銅市況

20日朝入電の海外相場は、LME（ロンドン金属取引所）銅相場で、直物の前場売値が、前営業日の9,707.00ドルより94.00ドル高の9,801.00ドル。直物の終値は、前営業日の9,685.50ドルより178.50ドル高の9,864.00ドル。3か月物の前場売値は、前営業日の9,692.00ドルより93.00ドル高の9,785.00ドル。3か月物の終値は、前営業日の9,676.00ドルより165.50ドル高の9,841.50ドル。COMEX（ニューヨーク商品取引所）の銅相場の3月限は、前営業日の438.25セントより8.75セント高の447.00セント。SHFE(上海期貨交易所)の銅相場3月限は、前営業日の7万0,010元より10元安の7万0,000元。

20日の東京為替市場TTSレートは、前日の115.72円より0.41円の円高ドル安、1ドル=115.31円。20日に入電した直近のLME銅相場直物前場売値は9,801.00ドル。この値と20日の東京外国為替市場USドルTTSレートから計算した国内採算値は、前日116万1,000円より7,000円高の116万8,000円。この日、電気銅建値は117万円に据え置かれた。

為替動向

19日、ロンドン外国為替市場の英ポンドは対ドルで4営業日ぶりに反発。16時、前日と比べ0.0040ドルのポンド高ドル安、1ポンド=1.3620ドル~1.3630ドルだった。早朝発表された英国の2021年12月CPIが前年同月比で+5.4%、およそ30年ぶりの大幅な上昇となった。インフレ進行への懸念から英中銀が来月にも利上げするとの見方が広がり

アルミ二次合金メーカー買値実勢値

(1トン程度・置場・現金・キロ当たり円)

関東地区 (1月後半)

2S=240円~255円、63S=224円~250円、アルミホイール(1P)=136円~245円、ビス付サッシ=142円~146円、エンジンコロ=155円~158円、込合金(機械鋳物)=153円~156円、缶プレス(ソフト)=126円~131円。

関西地区 (1月後半)

2S=202円~205円、63S=205円~208円、印刷版=195円~198円、アルミホイール(1P)=176円~186円、ベースメタル=179円~183円、機械鋳物=126円~129円、ダライ粉=105円~108円、ビス付サッシ=113円~118円、缶プレス=113円~115円。

故銅直納問屋筋の平均値頃感(単位は千円)

(1月17日更新)

直納問屋筋によるロット物（5トン前後）の平均的な値頃感は次の通り。

ピカ線が902~907、上銅新のうちタフピッチや無酸素銅などは867~872、並銅は832~842、込銅（高品位=約97%）は822、セパは673~678。コーベルは要り用筋で614、それ以外は599ほど。黄銅削粉も同様に要り用筋624、それ以外594~604どころの値頃。並青銅鋳物削粉は728~733どころ。

小口市中相場(1トン前後)では、ピカ線が882~902、上銅新くずが847~867、普通上銅が822~842、2号銅線が814~834、並銅が812~832、込銅(94~97%)が760、込銅(90~93%)が762、下銅が430~480、セパが638~673、コーベルが554~599、黄銅棒地が549~594、黄銅削粉が544~589、黄銅ラジが509~517、交叉ラジが474~531、黄銅鋳物が475~482、送りが267~286、上青銅鋳物が725~745、並青銅鋳物が705~720、上青銅鋳物削粉が720~740、並青銅鋳物削粉が695~715どころ。

ポンドは買われた。ユーロは対ドルで横ばい。前日と同水準の1ユーロ=1.1340ドル~1.1350ドルだった。

19日のニューヨーク外国為替市場で円相場は3営業日ぶりに反発した。前日と比べ0.25円の円高ドル安、1ドル=114.30円~114.40円だった。未明、米国の長期金利が1.90%とおよそ2年ぶり高水準になったが、その後金利の上昇一服で円が買われた。ダウ工業株30種平均は300ドル超上げて終えた。投資家がリスク回避に傾き円買いは促された。

20日早朝の東京外国為替市場で円相場は小幅ながら上昇して始まった。8時30分、前日17時と比べ0.03円の円高ドル安、1ドル=114.39円~114.40円だった。米長期金利の低下に加え、国内の新型コロナ新規感染者数の急増で景気の先行きに不透明感が強まっていることも円相場を支えた。新型コロナの新規感染者数は19日に全国で4万人を超え過去最多となった。東京都など13都県で21日から「まん延防止等重点措置」が適用される。円は対ユーロでは小幅に下落。同じく0.08円の円安ユーロ高、1ユーロ=129.72円~129.75円だった。

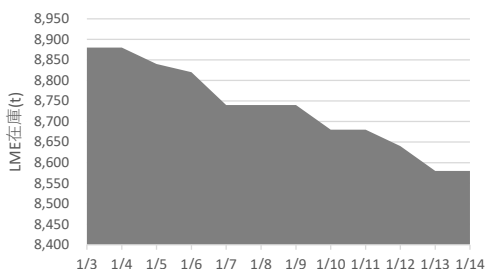
<https://nikkankinzoku.co.jp/>

PW: KINZOKU2201

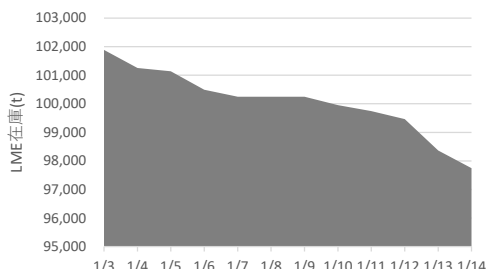


LME認定倉庫在庫量推移 1月3日~1月14日(現地)

北米特殊



ニッケル





LME銅相場は続伸 3か月物終値は9,84.50ドル
 COMEX銅相場は反発 SHFE銅相場は小幅続落
 LME非鉄相場は総じて堅調 錫直物は4万3,000ドル台に



20日朝入電した海外相場は、LME（ロンドン金属取引所）の銅相場で、直物の前場売値が、1月19日入電の9,707.00ドルより94.00ドル高の9,801.00ドル。2営業日の続伸で1.31%高。この週1.00%の下落。1月に入って1.12%の上伸。3か月物の前場売値は、1月19日入電の9,692.00ドルより93.00ドル高の9,785.00ドル。2営業日の続伸で1.29%高。この週1.01%の下落。1月に入って1.06%の上伸。

LME公認倉庫の銅在庫は、現地1月18日の9万4,525トンより4,225トン増の9万8,750トン。

COMEX（ニューヨーク商品取引所）の銅相場は、1月限が、1月19日入電の437.60セントより8.65セント高の446.25セント。4営業日ぶりの反発で1.98%高。この週1.16%の上伸。1月に入って0.17%の上伸。2月限は、1月19日入電の437.80セントより8.70セント高の446.50セント。4営業日ぶりの反発で1.99%高。この週1.13%の上伸。1月に入って0.11%の上伸。

SHFE（上海期貨交易所）銅相場は、2月限が、1月19日入電の6万9,970元より10元安の6万9,960元。4営業日の続落で2.70%安。この週2.39%の下落。1月に入って0.03%の上伸。中心限月に当たる3月限は、1月19日入電の7万0,010元より10元安の7万0,000元。4営業日の続落で0.33%安。この週2.04%の下落。1月に入って0.17%の下落。

錫は続伸

LME錫相場の前場売値は、直物が、1月19日入電の4万2,500.00ドルより550.00ドル高の4万3,050.00ドル。3営業日の続伸で5.39%高。この週5.39%の上伸。1月に入って8.62%の上伸。3か月物の前場売値は、1月19日入電の4万2,100.00ドルより550.00ドル高の4万2,650.00ドル。3営業日の続伸で5.31%高。この週5.31%の上伸。1月に入って9.08%の上伸。

LME公認倉庫の錫在庫は現地1月18日の2,125トンより30トン増の2,155トン。

鉛は下落

LME鉛相場の前場売値は、直物が、1月19日入電の2,357.00ドルより5.00ドル安の2,352.00ドル。3営業日の続落で1.30%安。この週1.30%の下落。1月に入って1.01%の上伸。3か月物の前場売値は、1月19日入電の2,354.00ドルより8.00ドル安の2,346.00ドル。反落して0.34%安。この週1.05%の下落。1月に入って2.49%の上伸。

LME公認倉庫の鉛在庫は現地1月18日の5万4,150トンより100トン減の5万4,050トン。

亜鉛は続伸

LME亜鉛相場の前場売値は、直物が、1月19日入電の3,544.00ドルより58.00ドル高の3,602.00ドル。2営業日の続伸で1.90%高。この週1.18%の上伸。1月に入って0.77%の下落。3か月物の前場売値は、1月19日入電の3,534.00ドルより31.50ドル高の3,565.50ドル。2営業日の続伸で1.15%高。この週0.55%の上伸。1月に入って0.75%の上伸。

LME公認倉庫の亜鉛在庫は現地1月18日の17万9,950トンより4,425トン減の17万5,525トン。

アルミは上伸 アルミ合金は横ばい 北米特殊も横ばい

LMEアルミ相場の前場売値は、直物が、1月19日入電の3,006.00ドルより30.00ドル高の3,036.00ドル。反発して1.00%高。この週1.96%の上伸。1月に入って8.20%の上伸。3か月物の前場売値は、1月19日入電の3,006.00ドルより21.00ドル高の3,027.00ドル。4営業日の続伸で1.92%高。この週1.58%の上伸。1月に入って7.72%の上伸。

LME公認倉庫のアルミ在庫は現地1月18日の88万4,125トンより万5,375トン減の87万8,750トン。

LMEアルミ合金相場の前場売値は、直物が、1月19日入電より横ばいの2,310.00ドル。この週0.43%の上伸。1月に入って7.44%の上伸。3か月物の前場売値は、1月19日入電より横ばいの2,310.00ドル。この週0.43%の上伸。1月に入って7.34%の上伸。

LME北米特殊アルミ合金（NASAAC）相場の前場売値は、1月19日入電より横ばいの2,825.00ドル。この週0.14%の上伸。1月に入って10.78%の上伸。3か月物の前場売値は、1月19日入電より横ばいの2,810.00ドル。この週0.32%の上伸。1月に入って10.63%の上伸。

ニッケルは続伸

LMEニッケル相場の前場売値は、直物が、1月19日入電の2万2,740.00ドルより55.00ドル高の2万2,795.00ドル。2営業日の続伸で1.42%高。この週0.24%の下落。1月に入って8.94%の上伸。3か月物の前場売値は、1月19日入電の2万2,190.00ドルより350.00ドル高の2万2,540.00ドル。2営業日の続伸で2.83%高。この週0.51%の上伸。1月に入って8.63%の上伸。

LME公認倉庫のニッケル在庫は現地1月18日の9万4,872トンより42トン減の9万4,830トン。

<https://home.nikkankinzoku.co.jp/>
 どなたでもご覧になれます。



LME公示価格(US\$)／1月19日

		銅	錫	鉛	亜鉛	アルミ	アルミ合金	北米特殊アルミ合金	ニッケル
直物	公示価格	9,801.00	43,050.00	2,352.00	3,602.00	3,036.00	2,310.00	2,825.00	22,795.00
	前営業日比	94.00	550.00	▲ 5.00	58.00	30.00	0.00	0.00	55.00
先物	公示価格	9,785.00	42,650.00	2,346.00	3,565.50	3,027.00	2,310.00	2,810.00	22,540.00
	前営業日比	93.00	550.00	▲ 8.00	31.50	21.00	0.00	0.00	350.00

海外非鉄金属相場

(1月20日 入電・現地 1月19日)

1ロット=銅、鉛、亜鉛、アルミは25トン
錫5トン、アルミ合金20トン、ニッケル6トン
セツルメント=現物・前場・売

Table with columns for metal types (銅 A G, 錫 H G, 鉛, 亜鉛 S H G, アルミ H G, アルミ合金, 北米特殊アルミ合金, ニッケル) and rows for current prices, previous day ratios, and high/low prices.

NY コメックス相場
出来高: 1ロットは12.5ショート・トン、銅はポンド当たりセント
金・プラチナ・パラジウムはオンス当たりドル、銀はオンス当たりセント

Table for NY Comex market with columns for metal types (銅HG, 金, 銀, プラチナ, パラジウム) and rows for 1-month, 2-month, 3-month, 4-month, 5-month limits, and daily ratios.

採算価格 フレート諸チャージ込み入荷ベース(上海は前日の元・円レートで換算)

Table for procurement prices (採算価格) with columns for LME (円ベース/キロ), COMEX, and 上海 (元・円 = 18.31) and rows for metal types (銅, 錫, 鉛, 亜鉛, アルミ, ニッケル) and TTS values.

フリー・マーケット

Table for Free Market (米国生産者価格 (地金)) with rows for silver prices from EH社 and HH社.

Table for NY Market (取引業者銅(セント/ポンド), 2号銅線くず(セント/ポンド)) with rows for copper prices.

Table for London Market (金(オンス), アンチモン99.65%(トン), ビスマス99.9%(ポンド), カドミウム99.99%(ポンド), インジウム99.99%(キロ), セレニウム99.5%(ポンド), スポンジチタン99.5%(キロ), フェロモリブデン欧州産65%(キロ), コバルトカソード99.8%(ポンド), マグネシウム中国産99.9%(トン), タングステンAPT(MTU単位), タンタル鉱石30-35%(ポンド)) with rows for various metal prices.

Table for KLT M Tin (MYR/KG, 出来高トン) with columns for 19日 and 20日 and rows for market prices, high prices, O D rate, M\$/US\$ rate, and US\$ procurement prices.

Table for LME Inventory (LME在庫(トン)) with columns for 在庫 and 増減 and rows for copper, tin, lead, zinc, aluminum, aluminum alloy, and North American special aluminum alloy.

Table for Shanghai Inventory (上海在庫(トン)) with columns for 在庫 and 増減 and rows for copper, aluminum, zinc, lead, and nickel.

Table for LME Pre-market (LMEプレマーケット(ドル)) with columns for 先物気配 and rows for copper, tin, lead, zinc, aluminum, and nickel prices.

Table for Shanghai Market (上海相場) with columns for 増減 and rows for copper, aluminum, zinc, lead, and nickel prices.

※20日のKLT Mは取引がありません。

非鉄金属製品相場

(1月20日調べ)

(キロ当たり) ◎上げ ◆下げ

伸銅品	大阪	東京	鉛亜鉛製品	大阪	東京	電線 (現場納め 定尺 関西地区 大口~小口)
銅小板2.0ミリ	1440	1355	亜鉛板0.3×3×7	620	620	V V F
建築用0.3ミリ	1490	1405	印刷用亜鉛板トッパン用	790	790	2C×1.6 52~54
銅大板2×1×2	1570	1555	給水管13ミリ	300	300	2C×2.0 93~96
銅管(ベース)	1555	1535	鉛板1.5ミリ	560	560	3C×1.6 96~99
水道用管(m当たり)13ミリ	1465	1460	鉛線3ミリ	460	460	3C×2.0 143~146
銅棒25ミリ	1370	1345	軽圧品	大阪	東京	I V
銅条1.5×100	1410	1375	アルミ箔0.007ミリ	1075	1035	1.6mm 29.8~31.7
銅線0.9ミリ	1460	1415	〃 小板1ミリ	710	665	5.5sq 81.3~86.4
銅帯6×50	1390	1355	〃 大板1ミリ	690	655	14sq 203~216
銅平角線	1660	1585	〃 5052板	745	705	CV-T
黄銅小板2.0ミリ	1185	1120	〃 5083板	760	720	600V 3C×38 1543~1640
〃 0.3ミリ	1215	1150	〃 2017板	1200	1265	600V 3C×60 2372~2522
黄銅大板2×1×2	1335	1300	〃 線3ミリ	725	655	600V 3C×100 3986~4237
黄銅管	1680	1580	〃 快削棒50ミリ	910	870	6kV 3C×38 2484~2638
復水器用黄銅管	1650	1560	〃 合金棒50ミリ(17S)	895	850	6kV 3C×60 3453~3667
黄銅棒快削25ミリ	970	940	〃 合金棒50ミリ(56S)	850	810	CVV (関西-関東)
六角棒	1000	970	貴金属(一般小口向け)			3C×2 123-126
四角棒	1030	1000	白金(グラム)		◎ 4222	4C×2 164-168
鍛造用	1010	980	パラジウム(グラム)		◎ 8244	6C×2 234-239
ネーパル	1110	1080	金(グラム)		◎ 7484	7C×2 267-274
高力	1110	1080	銀(キログラム)		◎ 100980	合金鉄 11月輸入単価 (CIF)
黄銅線6ミリ	1390	1330	レアメタル輸入価格	11月通関 (CIF)		フェロマンガ2%以上炭素含有 195
黄銅平角線ロール仕上	1590	1540	金属ケイ素(99.99%未満)	907		〃 その他 -
黄銅条1.5×100	1185	1140	モリブデン酸化物	3174		フェロシリコン55%以上 286
リン青銅板一般用1.0ミリ	2610	2770	タンタル	41311		フェロクロム4%以上炭素含有 191.5
〃 バネ用0.3ミリ	2870	3030	マグネシウム	456		フェロモリブデン純分60%以上 3194
リン青銅棒25ミリ	2710	2890	コバルト	6437		フェロバナジウム 2816
リン青銅線3ミリ	3040	3210	インジウム	26891		フェロニッケル33%未満 504.2
洋白板一般用1.0ミリ	3400	3440				電気亜鉛メッキ銅板冷延1ミリ 326
〃 バネ用1.0ミリ	3520	3560				

減摩合金	1月17日改定	銅合金地金	1月6日発表
(500kg以上、大口価格)		(標準価格)	大阪
1種	5520	BC 1種	1180
2種	5340	2種	1520
3種	5155	3種	1615
4種	4510	6種	1290
5種	4345	7種	1405
7種	1400	YBSC 3種	1040
8種	1180	LBC 3種	1555
9種	1020	PBC 2種	1645



非鉄金属材料相場

キロ当たり円		◎上げ ◆下げ		(1月20日調べ)		インジウム大口~小口(99.99%)		40,000 ~ 43,000(1)				
非鉄原料 (炉前材)		大阪 仲間相場	東京 仲間相場	地 金		大阪 仲間相場	東京 仲間相場					
1トン以上外税持込						高値	安値	高値	安値			
1 号 銅 線	1035	1035	電 気 銅	◎ 1138	◎ 1133	◎ 1140	◎ 1135	山元建値	電気銅	1170(17)	金	6,785(20)
2 号 銅 線	983	—	電 気 亜 鉛	448	442	448	442	() 実施日	電気鉛	333(14)	銀	90,140(20)
上 銅 (新 切)	1012	1000	蒸 留 亜 鉛	436	430	436	430		電気亜鉛	466(14)	錫(99.99%)	6,150(14)
雑 ナ ゲ ッ ト	856	866	再 生 ダイカスト亜鉛2種	367	361	367	361					
並 銅	933	933	再 生 亜 鉛 (98%)	320	314	320	314					
下 銅	911	906	電 気 鉛	319	314	319	314					
銅 削 粉	913	909	再 生 鉛 1 号	295	286	296	291					
銅 さ い (30%)	25	25	再 生 鉛 3 号	300	295	301	297					
新 切 黄 銅 セ バ	787	789	錫 1 号	◎ 5100	◎ 5050	◎ 5100	◎ 5050					
コ ー ペ ル	752	747	ア ン チ モ ン	1700	1650	1700	1650					
黄 銅 棒 地	734	735	ニ ッケル(メッキ用)	◎ 2750	◎ 2700	◎ 2750	◎ 2700					
黄 銅 削 粉	728	731	コ バ ル ト	9500	9200	9500	9200					
並 黄 銅	652	653	セ レ ニ ウ ム	3300	3100	3300	3100					
黄 銅 ラ ジ エ タ ー	587	567	ビ ス マ ス	1250	1150	1250	1150					
交 叉 ラ ジ エ タ ー	601	610	カ ド ミ ウ ム	◎ 500	◎ 450	◎ 500	◎ 450					
黄 銅 鋳 物	659	—	マ グネシウム合金	600	580	600	580					
山 送 り (55%)	380	—	ア ルミ地金 99.70 %	393	389	395	391					
上 青 銅 鋳 物	807	—	ア ルミ二次地金 99 %	307	302	307	302					
並 青 銅 鋳 物	805	804	〃 90 %	276	271	276	271					
上 青 銅 鋳 物 削 粉	800	—	ア ルミ二次合金ADC12	456	451	459	454					
並 青 銅 鋳 物 削 粉	790	792	鋳 物 用 C2BS	481	476	483	478					
新 切 リン青銅(伸銅)	—	1060	青 銅 合 金 地 金 3 種	1560	1550	1490	1480					
〃 (鋳物)	927	—	〃 6種	1245	1235	1210	1200					
リ ン 青 銅 削 粉	840	840	ハ ン ダ 錫 60 %	3720	3680	3740	3710					
新 切 洋 白 (電 子 材)	850	845	〃 50 %	3200	3150	3220	3190					
新 切 亜 鉛	174	174	〃 40 %	2745	2685	2700	2670					
ダ イカストくず	139	139	減 摩 合 金 2 種	5330	5300	5335	5305					
亜 鉛 ド ロ ス	117	128	〃 4 種	4480	4455	4485	4455					
上 鉛	110	108	〃 7 種	1355	1305	1355	1305					
電 池 素 鉛 ケ ー ス 込	20	20	ス テンレス・特金	18-8ステンレス 新切		125	125					
活 字 鉛	95	92		〃 ダライ粉		110	110					
新 切 ア ル ミ 1 級	220	◎ 229		高 耐 食 ス テンレス SUS316		220	220					
新 切 サ ッ シ 1 級	220	◎ 225		耐 熱 ス テンレス SUS310		265	265					
新 切 合 金 1 級	210	◎ 220		13クローム 新切		28	26					
機 械 鋳 物 1 級	◆ 137	◆ 135		ハ イ ス 9種		200	200					
ビ ス 付 サ ッ シ P	156	155										
合 金 削 粉 P	◆ 100	◆ 100										
込 ガ ラ P	◆ 95	◆ 91										
カ ン ・ バ ラ	137	133										



非鉄金属材料相場面
PW:KINZOKU2201