

令和4年(2022年) 2月8日(火) 13818号



株式会社 日刊金属

本社 大阪府北区天満2丁目12番地3号
 ヴィレッジリバー南森町3階E号
 TEL: 06-6353-7831
 FAX: 06-6353-7832
 MAIL: metal_info_osaka@nikkankinzoku.jp
 WEB: https://home.nikkankinzoku.jp/

購読料 12か月 77,760円 外電配信料 12か月 92,400円
 6か月 38,880円 6か月 46,200円



亜鉛建値は3,000円引き上げの47万2,000円 2月の月内建値平均は47万1,300円

三井金属鉱業は7日、電気亜鉛建値を3,000円引き上げの47万2,000円にすると発表、同日より実施した。2月の月内建値平均は47万1,300円。

5日に入電した直近のLME亜鉛相場前場売値は3,635.00ドル。7日の東京市場の米ドルTTSレートは116.26円。この値で換算した採算価格は、42万2,600円。建値と採算価格から見た諸掛りは4万9,400円となる。

直近6か月の建値推移は次の通り。(キロ当たり円、カッコ内は改訂日)

2021年

9月…382(1) 388(8) 397(13) 388(17) 394(27)	平均389.5
10月…388(1) 391(5) 409(11) 448(14) 493(19)	平均436.4
11月…451(1) 427(5) 424(10) 421(16) 418(19)	平均433.8
457(25)	

12月…424(1) 421(6) 436(9) 430(15) 448(20)
 478(23) 平均441.3

2022年

1月…469(4) 460(11) 466(14) 475(21) 466(26)
 平均467.1
 2月…469(1) 472(7) 平均471.3

銅・非鉄金属地金全般

株式会社 オカモト

代表取締役 岡本宜三

大阪府堺市美原区黒山 696

☎ 072-361-2264 fax 072-361-2265



鉛建値は3,000円引き下げの31万5,000円 2月の月内建値平均は31万5,700円

三菱マテリアルは7日、電気鉛建値を3,000円引き下げの31万5,000円にすると発表、同日より実施した。2月の月内建値平均は31万5,700円。

5日に入電した直近のLME鉛相場前場売値は2,225.00ドル。7日の東京市場の米ドルTTSレートは116.26円。

この値で換算した採算価格は、25万8,600円。建値と採算価格から見た諸掛りは5万6,400円となる。

直近6か月の建値推移は次の通り。(キロ当たり円、カッコ内は改訂日)

2021年

9月…327(1) 318(14) 300(27)	平均318.5
10月…300(1) 312(11) 324(15) 342(25)	平均319.1
11月…342(1) 336(8) 318(22)	平均331.8
12月…327(1) 318(9) 327(15) 330(23)	平均325.8

2022年

1月…330(4) 333(14) 330(26) 平均331.3
 2月…318(1) 315(7) 平均315.7

亜鉛くず 現金高価買受け
 亜鉛ドロス・滓 ご照会乞う

再生亜鉛精錬

日進産業株式会社

代表取締役 星山えり


〒580-0006 松原市大堀1丁目7-30

TEL 0723-31-3945代表

FAX 0723-31-3974

銅・アルミレポート

橋本アルミ株式会社取締役
橋本 健一郎



1月の銅の概況及び2月の見通し (2)

予想レンジ

LMEセツル 9,500-10,500ドル

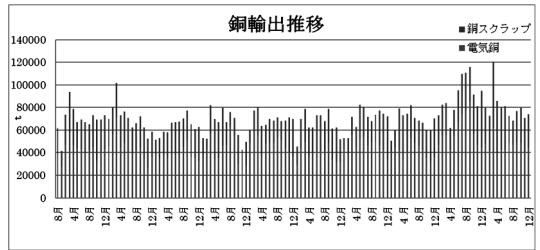
建値 109万円-125万円

為替 110~115円

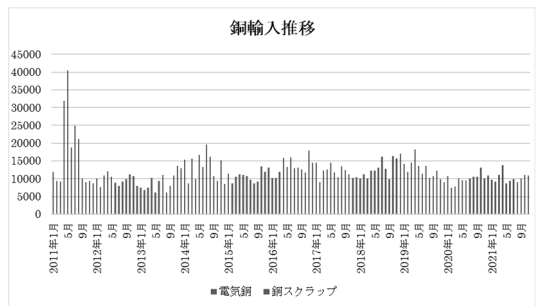
(1か月間TTM)

☀️
☔️
変わらず

輸出	10月	11月	12月
電気銅	4万8454 t	4万1348 t	4万4908 t
前年比	-34.6%	-12.8%	-0.5%
スクラップ	3万1096 t	2万8472 t	2万9265 t
前年比	-9.8%	-15.4%	-41.1%

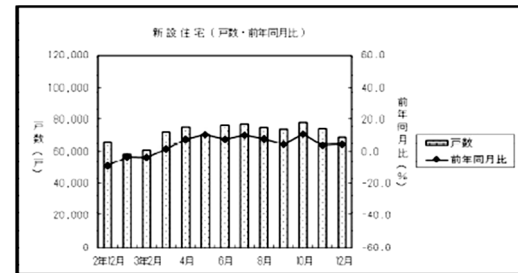


輸入	10月	11月	12月
電気銅	491 t	100 t	646 t
前年比	-58.9%	+3.4%	-56.2%
スクラップ	10608 t	10794 t	10408 t
前年比	-7.4%	+11.7%	+13%



出典 財務省 貿易統計

(次号へ続く)



出典 国土交通省統計

◆貿易関連指標

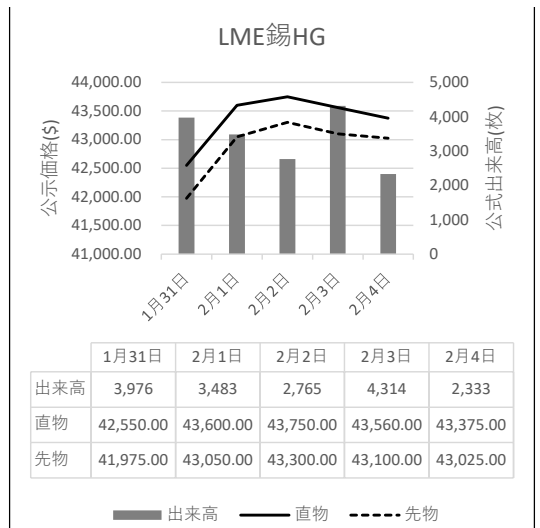
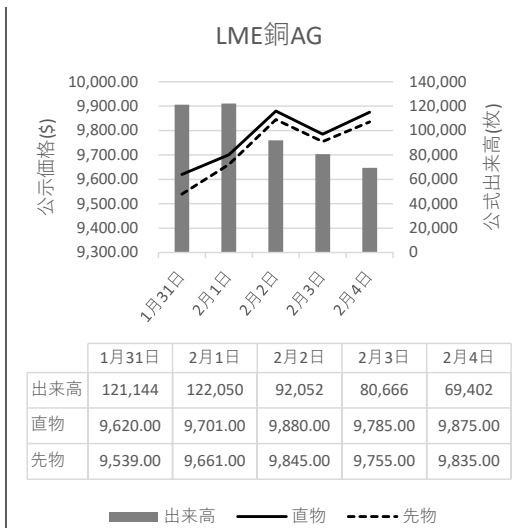
輸出

財務省貿易統計によると輸出は前年比で電気銅が-0.5%の4万4908 t、スクラップが-41.4%の2万9265 t。

輸入

輸入は電気銅が前年比-58.2%の646 t、スクラップ+13%の1万406 t。

✓LME公式値週間推移 1月31日~2月4日(現地)



※ 2月4日の出来高は速報値です。

日刊金属 既刊収録サイト

<https://nikkankinzoku.co.jp/>





日本アルミニウム協会 (037)

優れたリサイクル性に期待

～2050年カーボンニュートラルビジョン～

一般社団法人日本アルミニウム協会（木村良彦会長）がこのほど、「アルミニウム圧延業界の2050年カーボンニュートラルに向けたビジョン」を発表した。産業界は特にここ10年、気候変動対策など持続可能社会への対応に迫られ、アルミ協会でも関係ビジョンなどの策定や更新が矢継ぎ早。環境保全、リサイクルなどへの注目が短期間に高まり、優れたリサイクル性をもつアルミへの期待が押し寄せているようにも映る。30年後というまだまだ不透明な先から「2022」という足元まで、長期的道筋を見通すべき第1歩での将来像は次の通り（一部編集）。

背景

アルミ協会では2020年3月、経団連が取組む2030年度までの「低炭素社会実行計画」の方向性を示す「アルミニウム圧延業界の温暖化対策長期ビジョン（2050年）」を策定した。これは当時の政府の「2050年までに80%削減」を考慮し策定したもの。その後、菅前総理が2020年10月の所信表明演説で「2050年カーボンニュートラル（実質ゼロ）」を目指すことを宣言し、2021年4月には「2030年に2013年度比46%削減」という新たな目標を表明した。経団連は「低炭素社会実行計画」を2021年度から「カーボンニュートラル行動計画」と改め、2050年に向けたビジョンの策定を各業界へ求めている。これを受け、既に策定した「アルミニウム圧延業界の温暖化対策長期ビジョン（2050）」を基本として、2050年カーボンニュートラルに向けたビジョンの策定を行った。

1. 目ざす姿**(1) 2050年カーボンニュートラルの対象**

- 既策定の「温暖化対策長期ビジョン（2050）」では、展伸材製造時のCO2排出量の約9割が海外での新地金製造時であることから、「地金を含む展伸材製造時のCO2排出量」とした。
- 「2050年カーボンニュートラル」では、国内排出量が重要と位置づけ、「展伸材製造時の国内のCO2排出量」と「地金を含む展伸材製造時のCO2排出量」を対象とする。
- 「温暖化対策長期ビジョン（2050）」と同様に、「製品での貢献」も合わせて対象とする。

(2) 目ざす姿

持続可能な地球環境と脱炭素社会の実現を目ざし、

1) 展伸材製造時

- ①展伸材製造時の国内CO2排出量実質ゼロを目指す。
- 展伸材製造時に必要なエネルギー（電力、燃料）によるCO2排出量を最小化する。
- 排出したCO2は回収、貯蓄、再利用等で脱炭素化を図る。

- ②地金を含む展伸材製造時のCO2排出量の最小化を目指す。

「国内のCO2排出量」①に加え、海外からの新地金調達を最小化する（温暖化対策長期ビジョン（2050）による）。

2) 製品での貢献

軽量化や高熱効率などの特性を活かし、自動車や産業分野など幅広い分野でのCO2削減に貢献する。

2. 目ざす姿を実現するための施策**(1) 展伸材製造時**

- 1) 展伸材製造時の国内CO2排出量実質ゼロを目指す。

【施策】徹底した省エネルギーによるエネルギー消費効率改善に加え、

①電力

- 再生可能エネルギー等の脱炭素電源を最大限利用する。

②燃料

- 品質への影響が少なく、既存設備が利用可能な合成メタンや合成燃料への燃料転換を最大限実施する。
- 品質への影響を考慮し、非化石燃料（水素、アンモニア）への転換についても検討対象とする。

- ③排出したCO2の回収や貯蓄、再利用等を行う。

- 2) 地金を含む展伸材製造時のCO2排出量を最小化する。

【施策】①（1）に加え革新的生産プロセスの技術開発により、展伸材への再生地金の利用（資源循環）を可能とし、新地金調達の最小化により、新地金製造時のCO2排出量を削減する。

- 展伸材に用いられる再生地金比率：10% ⇒ 50% 〈シナリオ①〉

- ②世界のアルミ製錬の温暖化対策を考慮する 〈シナリオ②〉

世界のアルミ製錬はその電源構成の主力が石炭火力であることから、新地金のCO2原単位が高い。そこで、世界的な温暖化防止の必要性から、IAI（国際アルミニウム協会）はIEA（国際エネルギー機関）の2°Cおよび1.5°Cシナリオに対応して、2050年の新地金のCO2原単位を推計している。〈参考：CO2排出量削減の試算結果〉

〈シナリオ①〉49%削減

〈シナリオ②〉86～97%削減

(2) 製品での貢献

【施策】アルミニウム材料は、その優れた特性により自動車や鉄道車両などの輸送機器、飲料缶、建材、機械部品など様々な分野で使用されている。

①軽量化

自動車や鉄道車両など輸送機器へのアルミニウムの適用拡大による燃費向上により、走行時のCO2が削減する。

②熱効率向上

アルミ、鉄、樹脂等を含め、熱交換技術を集中的に革新させることにより、CO2の削減に貢献する。具体的には、家庭用・業務用ヒートポンプ、給湯器、空調、燃料電池、自動車用熱交換器、産業用熱回収装置などへの適用が想定される。

故銅市況

前週末5日朝入電の海外相場は、LME（ロンドン金属取引所）銅相場で、直物の前場売値が、前営業日の9,785.00ドルより90.00ドル高の9,875.00ドル。直物の終値は、前営業日の9,868.50ドルより2.00ドル高の9,870.50ドル。3か月物の前場売値は、前営業日の9,755.00ドルより80.00ドル高の9,835.00ドル。3か月物の終値は、前営業日の9,832.50ドルより9.00ドル高の9,841.50ドル。COMEX（ニューヨーク商品取引所）の銅相場の3月限は、前営業日の447.10セントより1.65セント高の448.75セント。SHFE(上海期貨交易所)は休場。

週明け7日の東京為替市場TTSレートは、前週末の116.01円より0.25円の円安ドル高、1ドル=116.26円。5日に入電した直近のLME銅相場直物前場売値は9,875.00ドル。この値と7日の東京外国為替市場USドルTTSレートから計算した国内採算値は、前週末117万3,000円より1万3,000円高の118万6,000円。この日、電気銅建値は118万円に据え置かれた。

為替動向

4日、ロンドン外国為替市場の英ポンドは対ドルで下落。16時、前日と比べ0.0070ドルのポンド安ドル高、1ポンド=1.3530ドル~1.3540ドル。英中銀が利上げを継続するとの見方からポンド買いが続いたが、週末を控え利益確定のポンド売りが優勢になった。

午後発表の1月米雇用統計では、雇用者数が市場予想を

アルミ二次合金メーカー買値実勢値

(1トン程度・置場・現金・キロ当たり円)

関東地区 (2月前半)

2S=245円~260円、63S=229円~255円、アルミホイール(1P)=141円~250円、ビス付サッシ=142円~146円、エンジンコロ=145円~148円、込合金(機械鋳物)=143円~146円、缶プレス(ソフト)=116円~121円。

関西地区 (2月前半)

2S=207円~210円、63S=210円~213円、印刷版=200円~203円、アルミホイール(1P)=181円~191円、ベースメタル=169円~173円、機械鋳物=116円~119円、ダライ粉=95円~98円、ビス付サッシ=113円~118円、缶プレス=103円~105円。

故銅直納問屋筋の平均値頃感(単位は千円)

(2月3日更新)

直納問屋筋によるロット物（5トン前後）の平均的な値頃感は次の通り。

ピカ線が910~915、上銅新のうちタフピッチや無酸素銅などは875~880、並銅は840~850、込銅（高品位=約97%）は830、セパは680~685。コーペルは要り用筋で621、それ以外は606ほど。黄銅削粉も同様に要り用筋631、それ以外601~611どころの値頃。並青銅鋳物削粉は735~740どころ。

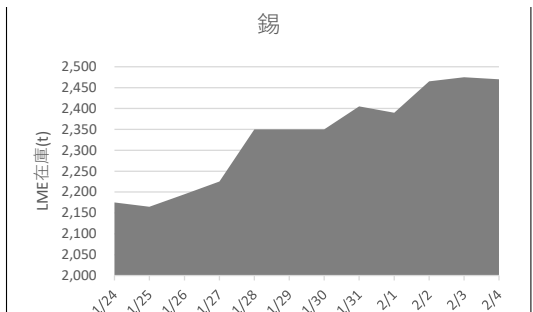
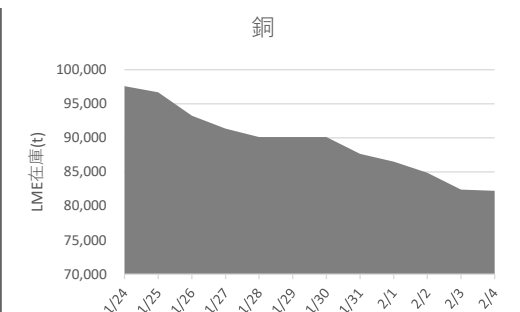
小口市中相場(1トン前後)では、ピカ線が890~910、上銅新くずが855~875、普通上銅が830~850、2号銅線が822~842、並銅が820~840、込銅(94-97%)が768、込銅(90-93%)が770、下銅が446~496、セパが645~680、コーペルが561~606、黄銅棒地が556~601、黄銅削粉が551~596、黄銅ラジが516~524、交叉ラジが479~536、黄銅鋳物が479~486、送りが262~281、上青銅鋳物が732~752、並青銅鋳物が712~727、上青銅鋳物削粉が727~747、並青銅鋳物削粉が702~722どころ。

上回って増加。利上げ観測を背景に長期金利も上昇、ポンド売りドル買いが加速。ユーロは対ドルで上昇。同じく0.0030ドルのユーロ高ドル安、1ユーロ=1.1440ドル~1.1450ドル。ECBの利上げ観測を背景に債利回りが上昇、ユーロ買いを促した。

4日のニューヨーク外国為替市場で円相場は続落。前日と比べ0.20円の円安ドル高、1ドル=115.15円~115.25円。1月の雇用統計で非農業部門の雇用者数が前月と比べ46万7,000人増、市場予想の12万5,000人増を大きく上回った。昨年11月、12月の雇用者数も大幅に上方修正された。平均時給も前年同月比で5.7%増と予想以上の高い伸びでFRBがインフレ抑制に向け積極的に金融引き締めを進めるとの観測が高まった。長期金利は一時1.93%と2020年1月以来の高水準を付け、円売りドル買いが優勢になった。

7日早朝の東京外国為替市場で円相場は下落。8時30分、前週末17時と比べ0.18円の円安ドル高、1ドル=115.28円~115.29円だった。好況な1月の米雇用統計を受け、米国の早期金融引き締め観測が強まり長期金利が上昇、円売りドル買いが先行した。円は対ユーロでも下落。同じく0.05円の円安ユーロ高、1ユーロ=132.04円~132.06円だった。ECBの金融政策正常化が想定より早く進むとの見方からユーロ買いが先行した。

LME認定倉庫在庫量推移 1月24日~2月4日(現地)





LME銅相場は反発 終値は小幅高で推移
COMEX銅相場も反発 SHFE銅相場は休場
LME非鉄相場は総じて堅調 ニッケルはこの週約3%高



5日朝入電した海外相場は、LME（ロンドン金属取引所）の銅相場で、直物の前場売値が、2月4日入電の9,785.00ドルより90.00ドル高の9,875.00ドル。反発して0.92%高。この週2.04%の上伸。2月に入って2.04%の上伸。3か月物の前場売値は、2月4日入電の9,755.00ドルより80.00ドル高の9,835.00ドル。反発して0.82%高。この週2.21%の上伸。2月に入って2.21%の上伸。

LME公認倉庫の銅在庫は、現地2月3日の8万2,400トンより175トン減の8万2,225トン。

COMEX（ニューヨーク商品取引所）の銅相場は、2月限が、2月4日入電の446.65セントより1.70セント高の448.35セント。反発して0.38%高。この週4.19%の上伸。2月に入って4.19%の上伸。中心限月に当たる3月限は、2月4日入電の447.10セントより1.65セント高の448.75セント。反発して0.37%高。この週4.12%の上伸。2月に入って4.12%の上伸。

SHFE（上海期貨交易所）は、春節の連休で休場。

錫は続落

LME錫相場の前場売値は、直物が、2月4日入電の4万3,560.00ドルより185.00ドル安の4万3,375.00ドル。2営業日の続落で0.86%安。この週2.18%の上伸。2月に入って2.18%の上伸。3か月物の前場売値は、2月4日入電の4万3,100.00ドルより75.00ドル安の4万3,025.00ドル。2営業日の続落で0.64%安。この週3.05%の上伸。2月に入って3.05%の上伸。

LME公認倉庫の錫在庫は現地2月3日の2,475トンより5トン減の2,470トン。

鉛はまちまち

LME鉛相場の前場売値は、直物が、2月4日入電の2,229.00ドルより4.00ドル安の2,225.00ドル。7営業日の続落で5.96%安。この週3.34%の下落。2月に入って3.34%の下落。3か月物の前場売値は、2月4日入電より横ばいの2,219.00ドル。この週2.89%の下落。2月に入って2.89%の下落。

LME公認倉庫の鉛在庫は現地2月3日の5万2,425トンより100トン減の5万2,325トン。

亜鉛は反発

LME亜鉛相場の前場売値は、直物が、2月4日入電の3,618.00ドルより17.00ドル高の3,635.00ドル。反発して0.47%高。この週0.25%の下落。2月に入って0.25%の下

落。3か月物の前場売値は、2月4日入電の3,612.00ドルより13.00ドル高の3,625.00ドル。反発して0.36%高。この週0.22%の上伸。2月に入って0.22%の上伸。

LME公認倉庫の亜鉛在庫は現地2月3日の15万4,200トンより750トン増の15万4,950トン。

アルミは続伸 アルミ合金は反発 北米特殊は横ばい

LMEアルミ相場の前場売値は、直物が、2月4日入電の3,058.50ドルより28.50ドル高の3,087.00ドル。2営業日の続伸で1.45%高。この週0.74%の下落。2月に入って0.74%の下落。3か月物の前場売値は、2月4日入電の3,035.00ドルより30.00ドル高の3,065.00ドル。2営業日の続伸で1.22%高。この週0.66%の下落。2月に入って0.66%の下落。

LME公認倉庫のアルミ在庫は現地2月3日の78万1,900トンより万6,425トン減の77万5,475トン。

LMEアルミ合金相場の前場売値は、直物が、2月4日入電の2,495.00ドルより45.00ドル高の2,540.00ドル。反発して1.80%高。この週1.80%の上伸。2月に入って1.80%の上伸。3か月物の前場売値は、2月4日入電の2,505.00ドルより45.00ドル高の2,550.00ドル。反発して1.80%高。この週2.20%の上伸。2月に入って2.20%の上伸。

LME北米特殊アルミ合金（NASAAC）相場の前場売値は、2月4日入電より横ばいの2,872.00ドル。この週0.07%の下落。2月に入って0.07%の下落。3か月物の前場売値は、2月4日入電より横ばいの2,862.00ドル。この週横ばい。2月に入って横ばい。

ニッケルは反発

LMEニッケル相場の前場売値は、直物が、2月4日入電の2万3,225.00ドルより250.00ドル高の2万3,475.00ドル。反発して1.08%高。この週3.19%の上伸。2月に入って3.19%の上伸。3か月物の前場売値は、2月4日入電の2万2,750.00ドルより225.00ドル高の2万2,975.00ドル。反発して0.99%高。この週3.33%の上伸。2月に入って3.33%の上伸。

LME公認倉庫のニッケル在庫は現地2月3日の8万8,182トンより678トン減の8万7,504トン。

<https://home.nikkankinzoku.co.jp/>

どなたでもご覧になれます。



LME公示価格(US\$)／2月4日

		銅	錫	鉛	亜鉛	アルミ	アルミ合金	北米特殊アルミ合金	ニッケル
直物	公示価格	9,875.00	43,375.00	2,225.00	3,635.00	3,087.00	2,540.00	2,872.00	23,475.00
	前営業日比	90.00	▲ 185.00	▲ 4.00	17.00	28.50	45.00	0.00	250.00
	週間増減比	2.04%	2.18%	▲3.34%	▲0.25%	▲0.74%	1.80%	▲0.07%	3.19%
先物	公示価格	9,835.00	43,025.00	2,219.00	3,625.00	3,065.00	2,550.00	2,862.00	22,975.00
	前営業日比	80.00	▲ 75.00	0.00	13.00	30.00	45.00	0.00	225.00
	週間増減比	2.21%	3.05%	▲2.89%	0.22%	▲0.66%	2.20%	0.00%	3.33%

海外非鉄金属相場

(2月5日 入電・現地 2月4日)

1ロット=銅、鉛、亜鉛、アルミは25トン
錫5トン、アルミ合金20トン、ニッケル6トン
セツルメント=現物・前場・売

Table with columns for metal types (銅 A G, 錫 H G, 鉛, 亜鉛 S H G, アルミ H G, アルミ合金, 北米特殊アルミ合金, ニッケル) and rows for current prices, previous day ratios, and high/low prices.

採算価格 フレート諸チャージ込み入荷ベース(上海は前日の元・円レートで換算)

Table for LME (円ベース/キロ) and COMEX prices, including columns for metal types and prices.

フリー・マーケット

■米国生産者価格(地金)

Table for US producer prices: 銀(セント/オンス) EH社 2220.0 (▲25.0), 銀(セント/オンス) HH社 2248.5 (3.0)

■NY相場

Table for NY prices: 取引業者銅(セント/ポンド) 256.35 - 257.35, 2号銅線くず(セント/ポンド) 353.35 - 357.35

■ロンドン相場(ドル)

Table for London prices: 金(オンス) 1804.70 (12.00), アンチモン99.65%(トン) 13200 - 13700, ビスマス99.9%(ポンド) 3.90 - 4.10, etc.

■K L T M 錫 (MYR/KG、出来高トン)

Table for K L T M tin prices: (4日) (7日), 相場 -, 出来高 -, ドル建て価格 -, O D レート 3.7600 3.7600, M \$ / U S \$ レート 4.1773 4.1805, etc.

■LME在庫(トン)

Table for LME inventory: 銅 82,225 ▲175, 錫 2,470 ▲5, 鉛 52,325 ▲100, 亜鉛 154,950 750, アルミ 775,475 ▲6,425, etc.

■上海在庫(トン)

Table for Shanghai inventory: (1/28 現在) 銅 40,359 5,257, アルミ 266,906 ▲15,797, 亜鉛 92,333 17,161, 鉛 81,407 2,679, ニッケル 2,975 ▲891

■LMEプレマーケット(ドル)

Table for LME pre-market: (2/7) 銅 9,850.5 - 9,852.5, (3:00AM現地) 錫 42,810.0 - 43,045.0, 鉛 2,213.5 - 2,214.5, 亜鉛 3,631.0 - 3,633.0, アルミ 3,134.0 - 3,135.0, ニッケル 22,915.0 - 22,930.0

■上海相場

Table for Shanghai prices: トン当たり元、1ロット=5トン・増値税込, 銅 アルミ 亜鉛 鉛 ニッケル, 2月限 -, 3月限 -, 前日比 -, 出来高 -

※4日の上海市場は休場です。7日のKLT Mは取引がありません。

Table for 為替相場 (Exchange Rates) with columns for LME (円ベース/キロ), COMEX, and 上海 (元・円 = 18.44).

非鉄金属製品相場

(2月7日調べ)

(キロ当たり) ◎上げ ◆下げ


伸銅品	大阪	東京	鉛亜鉛製品	大阪	東京	電線 (現場納め 定尺 関西地区 大口~小口)
銅小板2.0ミリ	1450	1390	亜鉛板0.3×3×7	620	620	V V F
建築用0.3ミリ	1500	1440	印刷用亜鉛板トッパン用	790	790	2C×1.6 52~54
銅大板2×1×2	1580	1590	給水管13ミリ	300	300	2C×2.0 93~96
銅管(ベース)	1600	1570	鉛板1.5ミリ	560	560	3C×1.6 96~99
水道用管(m当たり)13ミリ	1510	1495	鉛線3ミリ	460	460	3C×2.0 143~146
銅棒25ミリ	1380	1380	軽圧品	大阪	東京	I V
銅条1.5×100	1420	1410	アルミ箔0.007ミリ	1075	1035	1.6mm 29.8~31.7
銅線0.9ミリ	1470	1450	〃 小板1ミリ	710	665	5.5sq 81.3~86.4
銅帯6×50	1400	1390	〃 大板1ミリ	690	655	14sq 203~216
銅平角線	1670	1620	〃 5052板	745	705	CV-T
黄銅小板2.0ミリ	1195	1170	〃 5083板	760	720	600V 3C×38 1543~1640
〃 0.3ミリ	1225	1200	〃 2017板	1200	1265	600V 3C×60 2372~2522
黄銅大板2×1×2	1345	1350	〃 線3ミリ	725	655	600V 3C×100 3986~4237
黄銅管	1715	1630	〃 快削棒50ミリ	910	870	6kV 3C×38 2522~2676
復水器用黄銅管	1685	1600	〃 合金棒50ミリ(17S)	895	850	6kV 3C×60 3507~3721
黄銅棒快削25ミリ	995	1000	〃 合金棒50ミリ(56S)	850	810	CVV (関西-関東)
六角棒	1025	1030	貴金属(一般小口向け)			3C×2 123-126
四角棒	1055	1060	白金(グラム)	◆	4259	4C×2 164-168
鍛造用	1035	1040	パラジウム(グラム)	◆	9586	6C×2 234-239
ネーバル	1135	1140	金(グラム)	◎	7433	7C×2 267-274
高力	1135	1140	銀(キログラム)	◎	95370	合金鉄 12月輸入単価 (CIF)
黄銅線6ミリ	1400	1380	レアメタル輸入価格	12月通関 (CIF)		フェロマンガ2%以上炭素含有 193
黄銅平角線ロール仕上	1600	1590	金属ケイ素(99.99%未満)	723		〃 その他 324.1
黄銅条1.5×100	1195	1190	モリブデン酸化物	3261		フェロシリコン55%以上 316
リン青銅板一般用1.0ミリ	2810	2970	タンタル	55322		フェロクロム4%以上炭素含有 207.7
〃 バネ用0.3ミリ	3090	3250	マグネシウム	612		フェロモリブデン純分60%以上 3040
リン青銅棒25ミリ	2910	3090	コバルト	6881		フェロバナジウム 2927
リン青銅線3ミリ	3280	3450	インジウム	28447		フェロニッケル33%未満 449.1
洋白板一般用1.0ミリ	3520	3560				電気亜鉛メッキ銅板冷延1ミリ 326
〃 バネ用1.0ミリ	3650	3690				

減摩合金	2月1日改定	銅合金地金	2月1日発表
500kg以上、大口価格)		(標準価格)	大阪
1種	5705	BC 1種	1200
2種	5515	2種	1560
3種	5325	3種	1655
4種	4655	6種	1335
5種	4490	7種	1435
7種	1430	YBSC 3種	1060
8種	1200	LBC 3種	1595
9種	1035	PBC 2種	1685



非鉄金属材料相場

キロ当たり円		◎上げ ◆下げ		(2月7日調べ)		インジウム大口~小口(99.99%)		39,000 ~ 42,000(1)				
非鉄原料 (炉前材)		大阪 仲間相場	東京 仲間相場	地 金		大阪 仲間相場	東京 仲間相場					
1トン以上外税持込						高値	安値	高値	安値			
1 号 銅 線	1046	1041	電 気 銅	◎ 1153	◎ 1148	◎ 1155	◎ 1150	山元建値	電気銅	1180(3)	金	6,738(7)
2 号 銅 線	994	—	電 気 亜 鉛	◎ 454	◎ 448	◎ 454	◎ 448	() 実施日	電気鉛	315(7)	銀	85,280(7)
上 銅 (新 切)	1023	1006	蒸 留 亜 鉛	◎ 442	◎ 436	◎ 442	◎ 436		電気亜鉛	472(7)	錫(99.99%)	6,300(1)
雑 ナ ゲ ッ ト	867	872	再生ダイカスト亜鉛2種	◎ 373	◎ 367	◎ 373	◎ 367					
並 銅	946	939	再 生 亜 鉛 (98%)	◎ 326	◎ 320	◎ 326	◎ 320					
下 銅	924	912	電 気 鉛	◆ 292	◆ 289	◆ 291	◆ 288					
銅 削 粉	926	915	再 生 鉛 1 号	◆ 283	◆ 273	◆ 279	◆ 274					
銅 さ い (30%)	25	25	再 生 鉛 3 号	◆ 288	◆ 284	◆ 284	◆ 280					
新 切 黄 銅 セ バ	794	796	錫 1 号	5200	5150	5200	5150					
コ ー ベ ル	759	754	ア ン チ モ ン	1700	1650	1700	1650					
黄 銅 棒 地	741	742	ニ ッ ケ ル (メ ッ キ 用)	2800	2750	2800	2750					
黄 銅 削 粉	735	738	コ バ ル ト	9700	9400	9700	9400					
並 黄 銅	669	657	セ レ ニ ウ ム	3300	3100	3300	3100					
黄 銅 ラ ジ エ タ ー	594	574	ビ ス マ ス	1250	1150	1250	1150					
交 叉 ラ ジ エ タ ー	619	615	カ ド ミ ウ ム	500	450	500	450					
黄 銅 鑄 物	674	—	マ グ ネ シ ウ ム 合 金	600	580	600	580					
山 送 り (55%)	375	—	ア ル ミ 地 金 99.70 %	◎ 402	◎ 398	◎ 404	◎ 400					
上 青 銅 鑄 物	815	—	ア ル ミ 二 次 地 金 99 %	322	317	322	317					
並 青 銅 鑄 物	813	804	〃 90 %	276	271	276	271					
上 青 銅 鑄 物 削 粉	808	—	ア ル ミ 二 次 合 金 ADC12	451	446	454	449					
並 青 銅 鑄 物 削 粉	798	792	鑄 物 用 C2BS	476	471	478	473					
新 切 リ ン 青 銅 (伸 銅)	—	1057	青 銅 合 金 地 金 3 種	1585	1575	1595	1585					
〃 (鑄 物)	936	—	〃 6種	1275	1265	1240	1230					
リ ン 青 銅 削 粉	849	841	ハ ン ダ 錫 60 %	3845	3805	3865	3835					
新 切 洋 白 (電 子 材)	857	844	〃 50 %	3305	3255	3325	3295					
新 切 亜 鉛	◎ 178	◎ 178	〃 40 %	2830	2770	2785	2755					
ダ イ カ ス ト く ず	◎ 143	◎ 143	減 摩 合 金 2 種	5505	5475	5510	5480					
亜 鉛 ド ロ ス	◎ 121	◎ 132	〃 4 種	4625	4600	4630	4600					
上 鉛	106	104	〃 7 種	1385	1335	1385	1335					
電 池 素 鉛 ケ ー ス 込	20	20	ス テ ン レ ス ・ 特 金	18-8ステンレス 新切		135	135					
活 字 鉛	91	88		〃 ダライ粉		120	120					
新 切 ア ル ミ 1 級	237	234		高 耐 食 ス テ ン レ ス SUS316		230	230					
新 切 サ ッ シ 1 級	237	232		耐 熱 ス テ ン レ ス SUS310		275	275					
新 切 合 金 1 級	227	222		13クローム 新切		30	28					
機 械 鑄 物 1 級	132	125		ハ イ ス 9種		210	210					
ピ ス 付 サ ッ シ P	156	150										
合 金 削 粉 P	95	99										
込 ガ ラ P	90	82										
カ ン ・ バ ラ	142	136										



非鉄金属材料相場面
PW:KINZOKU2202