

令和4年(2022年) 2月16日(水) 13823号



株式会社日刊金属

本社 大阪市北区天満2丁目12番地3号
 ヴィレッジリバー南森町3階E号
 TEL: 06-6353-7831
 FAX: 06-6353-7832
 MAIL: metal_info_osaka@nikkankinzoku.co.jp
 WEB: https://home.nikkankinzoku.co.jp/

購読料 12か月 77,760円 外電配信料 12か月 92,400円
 6か月 38,880円 6か月 46,200円



2月後半の

減摩合金価格を発表

フジメタル工業

フジメタル工業は、2月後半の減摩合金算定価格を改定、16日より適用。新算定価格は次の通り(ホワイトメタルIS規格品、500キロ以上の大口、キロ当たり円、カッコ内は前回比)。

【ホワイトメタル】

- ◇1種... 5,735円(◎ 30) ◇2種...5,545円(◎ 30)
- ◇2種B...5,445円(◎ 25) ◇3種...5,350円(◎ 25)
- ◇4種... 4,675円(◎ 20) ◇5種...4,515円(◎ 25)
- ◇6種... 3,275円(◎ 10) ◇7種...1,420円(▲ 10)
- ◇8種... 1,190円(▲ 10) ◇9種...1,030円(▲ 5)
- ◇10種... 925円(▲ 10)

【棒半田】

- 錫60%...3,905円(◎ 15) 錫50%...3,355円(◎ 10)
- 錫40%...2,800円(◎ 5) 錫30%...2,245円(-)

【原料】

- 錫...5,535円(◎ 30) アンチモン...1,725円(-)
- 銅...1,180円(▲ 2) 鉛...319円(▲ 13)
- 亜鉛...471円(◎ 3) 砒素...2,550円(-)

亜鉛くず 現金高価買受け
 亜鉛ドロス・滓 ご照会をう

再生亜鉛精錬

日進産業株式会社

代表取締役 星山えり

〒580-0006 松原市大堀1丁目7-30
 TEL 0723-31-3945代表
 FAX 0723-31-3974



鉛建値は1万2,000円引き上げの32万7,000円

2月の月内建値平均は32万1,700円

三菱マテリアは15日、電気鉛建値を1万2,000円引き上げの32万7,000円にすると発表、同日より実施した。2月の月内建値平均は32万1,700円。

15日に入電した直近のLME鉛相場前場売値は2,300.00ドル。15日の東京市場の米ドルTTSレートは116.42円。

この値で換算した採算価格は、26万7,700円。建値と採算価格から見た諸掛りは5万9,300円となる。

直近6か月の建値推移は次の通り(キロ当たり円、カッコ内は改訂日)。

2021年

- 9月...327(1) 318(14) 300(27) 平均318.5
- 10月...300(1) 312(11) 324(15) 342(25) 平均319.1
- 11月...342(1) 336(8) 318(22) 平均331.8
- 12月...327(1) 318(9) 327(15) 330(23) 平均325.8

2022年

- 1月...330(4) 333(14) 330(26) 平均331.3

2月...318(1) 315(7) 327(15)

平均321.7

社会の発展とその未来に
 テクノロジーで対応する

KYOWA

地球にも、人にもやさしいKYOWAのエコ電線

タイシガイセンEM 600V EEF/F

<http://www.kyowadensen.co.jp/>

 協和電線工業株式会社

KYOWA ELECTRIC WIRE INDUSTRY CO., LTD.

〒581-0026 八尾市曙町1丁目7番地

TEL (0729) 91-0818(代) FAX (0729) 91-4470

鉱工業出荷・総供給12月 3か月ぶり低下 外需は横ばい 経済産業省

経済産業省はこのほど、2021年12月分の鉱工業出荷内訳・総供給の概要を発表した。

出荷は、指数95.2(100=2015年、季節調整済)、前月比マイナス0.1%と3か月ぶりに低下した。内需(国内向け出荷)は同マイナス0.4%と3か月ぶりに低下し、外需(輸出向け出荷)は同0.0%の横ばい。11月は自動車産業の供給制約緩和などから最大の同伸び率(7.4%)を記録したが、12月はほぼ11月並みに留まり、10月以降続く回復傾向は維持。その他の産業は11月の大幅上昇の反動で一服感がある。

出荷水準をみると、内需が92.7、外需が101.9となり、コロナ拡大以降の回復状況は外需向けの方が進んでいる。

内需の業種別では、12業種中9業種で前月比低下。汎用・業務用機械工業が前月比マイナス10.2%と大きく低下し、ボイラ・原動機、汎用機械器具部品などが低下した。上昇に最も寄与したのは輸送機械工業で、乗用車、車体・自動車部品の上昇寄与が大きかった。外需では12業種中6業種で前月比上昇。

上昇寄与が大きかったのは輸送機械工業、汎用・業務用機械工業。低下寄与が大きかったのは生産用機械工業となり、なかでも半導体・フラットパネルディスプレイ製造装置、建設・鉱山機械などが低下した。

需要先用途別では、内需出荷で低下寄与が大きかったのは非耐久消費財で、次いで生産財、資本財と続き、耐久消費財は上昇。外需出荷では、耐久消費財の上昇寄与が最も大きく、次いで建設財が上昇、生産財や資本財などが低下した。

内需外需とも引き続き自動車産業を中心に出荷が好調なため、耐久消費財が上昇したと考えられる。

輸出は、全般的には回復傾向にあるが、米国を除く全ての地域が低下。米国は主力の自動車が引き続き好調で、3か月連続の上昇となった。欧州は反動減、ASEANは2020年5月以降上昇低下を繰り返しながら回復傾向にあり、12月は2か月ぶりに低下した。

輸入は季節調整済指数で99.3、同マイナス2.7%と2か月ぶりの低下。13業種中7業種が低下し、化学工業(医薬品除く)などが低下に大きく寄与した。国産はマイナス0.3%と3か月ぶりに低下し、鉱工業総供給はマイナス0.9%と3か月ぶりの低下となった。

先行きについては、内外経済の回復に伴い出荷も中期的には回復が続くことが予想され、輸出、内需ともに向上することも期待されるという。

世界を結ぶ循環流通サービス

原料から製品まで

Ogico OHGIZANI Corporation

銅・亜鉛・鉛・錫・ニッケル・アルミ・非鉄金属全般

株式会社 扇谷

本社 大阪市西区土佐堀町1丁目3番7号
tel:06-6444-1521~1530

東京支社 東京都千代田区神田錦町3丁目15番地
tel:03-5282-4800

名古屋支社 名古屋市中村区名駅3丁目16番22号
tel:052-571-2005

海外 シンガポール・香港・タイ・台湾・
マレーシア・フィリピン・上海・深圳・ベトナム

<http://www.ogico.co.jp>



鉛滓・鉛管板屑

株式会社 國樹商店

〒556-0011 本社 大阪市浪速区難波中1-16-8
電話 06-6649-0045 代表

〒556-0011 工場 大阪市浪速区稲荷1-11-5
電話 06-6561-7331~2

マレーシア子会社

アルミ内面溝付き管量産へ

NJT銅管

NJT銅管株式会社(物部哲郎社長)はこのほど、マレーシアの製造子会社NJTSOLUTIONS(MALAYSIA)SDN.BHD.(NJTS(M))が2022年6月を目途に、熱交換器用アルミ内面溝付き管の量産を始めると発表した。

NJTでは、世界的な環境規制や銅地金価格の高騰を踏まえ、銅内面溝付き管の技術を基に同等以上の伝熱性能をもつアルミ内面溝付き管を開発した。

日系空調メーカーを中心に複数需要家による材料評価を進めているが、販売量の拡大を期待。北米や中国など海外メーカーへの展開も視野に入れている。

NJTS(M)は1990年7月に設立。東南アジア地域の日系空調メーカーを中心に銅内面溝付き管の供給を続けてきたが、コロナ禍のため2020年12月から生産を停止。今回の量産開始に伴い再稼働するという。生産能力は2,400トン/年。

ICT次世代街づくり

実証試験開始

古河電工

古河電気工業株式会社(小林敬一社長)はこのほど、「ICT(デジタル情報通信技術)を活用した次世代の街づくり」をコンセプトに、平塚事業所駐車場でインテリジェント歩道や交通監視レーダの実証試験をスタートした。

安全性と快適性を検証するとともに、様々なパートナーとの共創フィールドとしての活用を目指す。

ICT活用や新しいモビリティの導入など技術革新に伴い社会へのニーズが急速に変化しているが、インフラ側が対応が課題になっており、同社は「グループビジョン2030」に安全・安心・快適な生活の実現を掲げ、次世代の街づくりの研究開発に取り組んでいる。

試験では、交通監視レーダの情報をもとに、インテリジェント歩道に実装されたLEDとスピーカーを制御し、歩行者に対し車両の接近を注意喚起する。

歩道のコンセプトは「ひととモビリティが共存できるみち」。リサイクル樹脂製ケーブルトラフであるグリーントラフを表層埋設し、電源/制御ケーブルやセンサ、LEDを収納するだけでなく排水機能も併せている。グリーントラフは一般のコンクリート製品に比べ軽量で、重機を使わず設置、施工時間を約1/2に削減することができる。

車載用準ミリ波レーダ技術をベースとした交通監視レーダは、駐車場内の車両を検知。複数のレーダ情報を統合管理して安全システムと連携することで、事故防止の安全性はもちろん利便性の向上を目指す。満・空表示システムや5G通信活用など様々な機能検証も行っていく。

また、多彩な機能を実現するための共創フィールドとしても活用し、センサ技術やICTサービス技術を持つ様々なパートナーと連携、オープンイノベーションを促進するという。



次世代街づくり実証試験場のイラスト

鋳物用銅合金地金

特殊銅合金各種製造
砲金くず・ラジエーターくず等

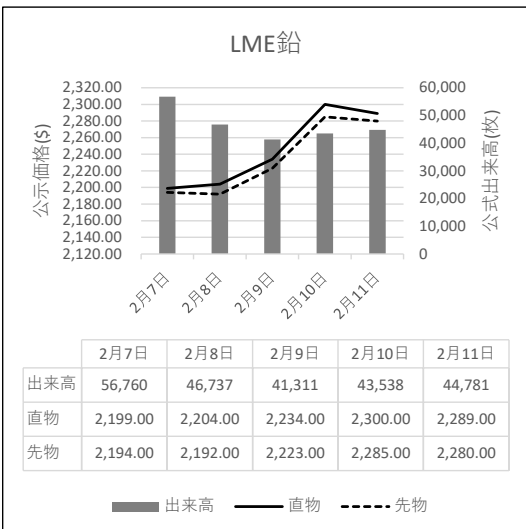


角丁原料全般買受け

京和ブロンズ株式会社

京都府久世郡久御山町佐山新開地314
電話 0774-43-6700(代表)

LME公式値週間推移 2月7日~2月11日(現地)



故銅市況

15日朝入電の海外相場は、LME（ロンドン金属取引所）銅相場で、直物の前場売値が、前営業日の1万0,040.00ドルより158.00ドル安の9,882.00ドル。直物の終値は、前営業日の9,894.25ドルより90.25ドル高の9,984.50ドル。3か月物の前場売値は、前営業日の1万0,000.00ドルより160.00ドル安の9,840.00ドル。3か月物の終値は、前営業日の9,860.50ドルより59.50ドル高の9,920.00ドル。COMEX（ニューヨーク商品取引所）銅相場の3月限は、前営業日の450.60セントより0.15セント高の450.75セント。SHFE(上海期貨交易所)銅相場の3月限前営業日の7万2,510元より1,260元安の7万1,250元。

15日の東京為替市場TTSレートは、前日の116.43円より0.01円の円高ドル安、1ドル=116.42円。15日に入電した直近のLME銅相場直物前場売値は9,882.00ドル。この値と15日の東京外国為替市場USドルTTSレートから計算した国内採算値は、前日の120万6,000円より1万8,000円安の118万8,000円。この日、電気銅建値は119万円に据え置かれた。

故銅直納問屋筋の平均値頃感(単位は千円)

(2月9日更新)

直納問屋筋によるロット物（5トン前後）の平均的な値頃感は次の通り。

ピカ線が918~923、上銅新のうちタフピッチや無酸素銅などは883~888、並銅は848~858、込銅（高品位=約97%）は838、セバは687~692。コーベルは要り用筋で628、それ以外は613ほど。黄銅削粉も同様に要り用筋638、それ以外608~618どころの値頃。並青銅鋳物削粉は742~747どころ。

小口市中相場（1トン前後）では、ピカ線が898~918、上銅新しくが863~883、普通上銅が838~858、2号銅線が830~850、並銅が828~848、込銅（94-97%）が776、込銅（90-93%）が778、下銅が454~504、セバが652~687、コーベルが568~613、黄銅棒地が563~608、黄銅削粉が558~603、黄銅ラジが523~531、交叉ラジが484~541、黄銅銅鋳物が483~490、送りが267~286、上青銅鋳物が739~759、並青銅鋳物が719~734、上青銅鋳物削粉が734~754、並青銅鋳物削粉が709~729どころ。

アルミ二次合金メーカー買値実勢値

(1トン程度・置場・現金・キロ当たり円)

関東地区（2月前半）

2S=245円~260円、63S=229円~255円、アルミホイール(1P)=141円~250円、ビス付サッシ=142円~146円、エンジンコロ=145円~148円、込合金(機械鋳物)=143円~146円、缶プレス(ソフト)=116円~121円。

関西地区（2月前半）

2S=207円~210円、63S=210円~213円、印刷版=200円~203円、アルミホイール(1P)=181円~191円、ベースメタル=169円~173円、機械鋳物=116円~119円、ダライ粉=95円~98円、ビス付サッシ=113円~118円、缶プレス=103円~105円。

為替動向

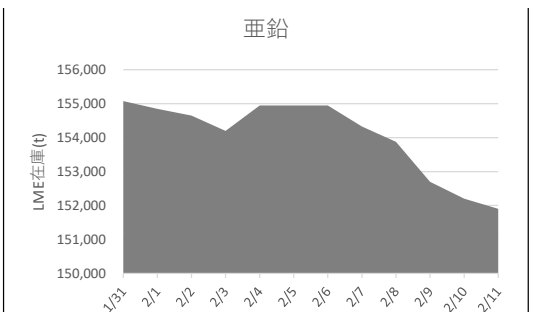
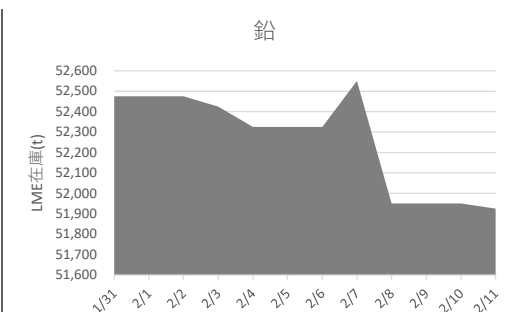
14日、ロンドン外国為替市場の英ポンドは対ドルで下落。16時、前週末に比べ0.0090ドルのポンド安ドル高、1ポンド=1.3510ドル~1.3520ドルで推移していた。ユーロも対ドルで下落。同じく0.0100ドルのユーロ安ドル高、1ユーロ=1.1300ドル~1.1310ドルだった。ロシアによるウクライナへの軍事侵攻が日増しに現実味を帯びてくるなか原油と天然ガスの価格高騰。ユーロ圏経済に悪影響を及ぼすとの懸念からユーロ売りドル買いが優勢となっていた。

14日のニューヨーク外国為替市場で円相場は反落。前週末と比べ0.05円の円安ドル高、1ドル=115.50円~115.60円で取引を終えた。14日、ウクライナ情勢が緊迫するなかロシアのプーチン大統領が米国やNATOとの協議継続を承認したと伝えられたが、今後の情勢は不透明で不安定な要素が依然多い。欧米がロシアの経済制裁に動けば、ロシアのエネルギー供給削減や難民の受け入れなどで欧州経済が混乱するとして、流動性の高いドルが対欧州通貨で上昇し対円のドル買いに波及、円の対ドル相場を押し下げた。

15日早朝の東京外国為替市場で円相場は下落した。8時30分、前日17時と比べ0.13円の円安ドル高、1ドル=115.53円~115.55円だった。FRBの高官が相次いで早期の金融引き締めに関及、米国の長期金利が上昇し円売りドル買いが優勢になった。

円は対ユーロでは上昇。同じく0.23円の円高ユーロ安、1ユーロ=130.60円~130.63円だった。

LME認定倉庫在庫量推移 1月31日~2月11日(現地)





LME銅相場は続落 終値は反発、直物が9,984.50ドル
 COMEX銅相場は小幅反発 SHFE銅相場は反落
 LME非鉄相場はまちまち アルミは反発で直物の終値は3,265.75ドル



15日朝入電した海外相場は、LME（ロンドン金属取引所）の銅相場で、直物の前場売値が、2月12日入電の10,040.00ドルより158.00ドル安の9,882.00ドル。2営業日の続落で3.31%安。この週1.57%の下落。2月に入って2.11%の上伸。3か月物の前場売値は、2月12日入電の10,000.00ドルより160.00ドル安の9,840.00ドル。2営業日の続落で3.35%安。この週1.60%の下落。2月に入って2.27%の上伸。

LME公認倉庫の銅在庫は、現地2月11日の7万4,100トンより1,875トン減の7万2,225トン。

COMEX（ニューヨーク商品取引所）の銅相場は、2月限が、2月12日入電の450.50セントより0.25セント高の450.75セント。反発して0.06%高。この週0.06%の上伸。2月に入って4.75%の上伸。中心限月に当たる3月限は、2月12日入電の450.60セントより0.15セント高の450.75セント。反発して0.03%高。この週0.03%の上伸。2月に入って4.58%の上伸。

SHFE（上海期貨交易所）銅相場は、2月限が、2月12日入電の7万2,320元より1,110元安の7万1,210元。3営業日ぶりの反落で1.53%安。この週1.53%の下落。2月に入って1.08%の上伸。中心限月に当たる3月限は、2月12日入電の7万2,510元より1,260元安の7万1,250元。3営業日ぶりの反落で1.74%安。この週1.74%の下落。2月に入って1.12%の上伸。

錫は続落

LME錫相場の前場売値は、直物が、2月12日入電の4万4,195.00ドルより195.00ドル安の4万4,000.00ドル。2営業日の続落で1.00%安。この週0.44%の下落。2月に入って3.65%の上伸。3か月物の前場売値は、2月12日入電の4万3,810.00ドルより10.00ドル安の4万3,800.00ドル。2営業日の続落で1.13%安。この週0.02%の下落。2月に入って4.91%の上伸。

LME公認倉庫の錫在庫は現地2月11日の2,445トンより55トン減の2,390トン。

鉛は反発

LME鉛相場の前場売値は、直物が、2月12日入電の2,289.00ドルより11.00ドル高の2,300.00ドル。反発して0.48%高。この週0.48%の上伸。2月に入って0.09%の下落。3か月物の前場売値は、2月12日入電の2,280.00ドルより2.00ドル高の2,282.00ドル。反発して0.09%高。この週0.09%の上伸。2月に入って0.13%の下落。

LME公認倉庫の鉛在庫は現地2月11日の5万1,925トンより825トン減の5万1,100トン。

亜鉛は続落

LME亜鉛相場の前場売値は、直物が、2月12日入電の3,673.00ドルより42.00ドル安の3,631.00ドル。2営業日の続落で2.86%安。この週1.14%の下落。2月に入って0.36%の下落。3か月物の前場売値は、2月12日入電の3,674.00ドルより44.00ドル安の3,630.00ドル。2営業日の続落で2.68%安。この週1.20%の下落。2月に入って0.36%の上伸。

LME公認倉庫の亜鉛在庫は現地2月11日の15万1,900トンより375トン減の15万1,525トン。

アルミは反発 アルミ合金は続伸 北米特殊は横ばい

LMEアルミ相場の前場売値は、直物が、2月12日入電の3,200.00ドルより106.00ドル高の3,306.00ドル。反発して3.31%高。この週3.31%の上伸。2月に入って6.30%の上伸。3か月物の前場売値は、2月12日入電の3,180.00ドルより52.00ドル高の3,232.00ドル。反発して1.64%高。この週1.64%の上伸。2月に入って4.75%の上伸。

LME公認倉庫のアルミ在庫は現地2月11日の87万5,250トンより万6,300トン減の86万8,950トン。

LMEアルミ合金相場の前場売値は、直物が、2月12日入電の2,600.00ドルより30.00ドル高の2,630.00ドル。2営業日の続伸で1.54%高。この週1.15%の上伸。2月に入って5.41%の上伸。3か月物の前場売値は、2月12日入電の2,610.00ドルより30.00ドル高の2,640.00ドル。2営業日の続伸で1.54%高。この週1.15%の上伸。2月に入って5.81%の上伸。

LME北米特殊アルミ合金（NASAAC）相場の前場売値は、2月12日入電より横ばいの2,901.00ドル。この週横ばい。2月に入って0.94%の上伸。3か月物の前場売値は、2月12日入電より横ばいの2,929.00ドル。この週横ばい。2月に入って2.34%の上伸。

ニッケルはまちまち

LMEニッケル相場の前場売値は、直物が、2月12日入電の2万3,705.00ドルより55.00ドル安の2万3,650.00ドル。2営業日の続落で1.68%安。この週0.23%の下落。2月に入って3.96%の上伸。3か月物の前場売値は、2月12日入電の2万3,380.00ドルより45.00ドル高の2万3,425.00ドル。反発して0.19%高。この週0.19%の上伸。2月に入って5.35%の上伸。

LME公認倉庫のニッケル在庫は現地2月11日の8万4,486トンより408トン増の8万4,894トン。

LME公示価格(US\$)/2月14日

		銅	錫	鉛	亜鉛	アルミ	アルミ合金	北米特殊アルミ合金	ニッケル
直物	公示価格	9,882.00	44,000.00	2,300.00	3,631.00	3,306.00	2,630.00	2,901.00	23,650.00
	前営業日比	▲ 158.00	▲ 195.00	11.00	▲ 42.00	106.00	30.00	0.00	▲ 55.00
先物	公示価格	9,840.00	43,800.00	2,282.00	3,630.00	3,232.00	2,640.00	2,929.00	23,425.00
	前営業日比	▲ 160.00	▲ 10.00	2.00	▲ 44.00	52.00	30.00	0.00	45.00

海外非鉄金属相場

(2月15日 入電・現地 2月14日)

1ロット=銅、鉛、亜鉛、アルミは25トン
錫5トン、アルミ合金20トン、ニッケル6トン
セツルメント=現物・前場・売

Table with columns for metal types (銅AG, 錫HG, 鉛, 亜鉛SHG, アルミHG, アルミ合金, 北米特殊アルミ合金, ニッケル) and rows for current prices, previous day prices, and high/low prices.

NYコメックス相場
出来高: 1ロットは12.5ショート・トン、銅はポンド当たりセント
金・プラチナ・パラジウムはオンス当たりドル、銀はオンス当たりセント

Table for NY Comex market with columns for metal types (銅HG, 金, 銀, プラチナ, パラジウム) and rows for 2-month, 3-month, 4-month, 5-month, 6-month limits, and daily/weekly high/low prices.

採算価格 フレート諸チャージ込み入荷ベース(上海は前日の元・円レートで換算)

Table for calculation prices with columns for metal types (銅, 錫, 鉛, 亜鉛, アルミ, ニッケル) and rows for LME (円ベース/キロ), COMEX, and Shanghai prices.

フリー・マーケット

■米国生産者価格(地金)

Table for US producer prices with columns for metal types (銀) and rows for EH社 and HH社 prices.

■NY相場

Table for NY market with columns for metal types (銅) and rows for copper prices.

■ロンドン相場(ドル)

Table for London market with columns for metal types (金, アンチモン, ビスマス, カドミウム, インジウム, セレニウム, スポンジチタン, フェロモリブデン, コバルトカソード, マグネシウム, タングステン, タンタル) and rows for current prices and previous day prices.

■KLTM錫(MYR/KG、出来高トン)

Table for KLTM tin with columns for current prices (14日) and previous day prices (15日) for various metrics like market, high price, O/D rate, etc.

■LME在庫(トン)

Table for LME inventory with columns for metal types (銅, 錫, 鉛, 亜鉛, アルミ, アルミ合金, 北米特殊アルミ合金, ニッケル) and rows for current inventory and change.

■上海在庫(トン)

Table for Shanghai inventory with columns for metal types (銅, アルミ, 亜鉛, 鉛, ニッケル) and rows for current inventory and change.

■LMEプレマーケット(ドル)

Table for LME pre-market with columns for metal types (銅, アルミ, 錫, 亜鉛, アルミ, ニッケル) and rows for current prices and previous day prices.

■上海相場

Table for Shanghai market with columns for metal types (銅, アルミ, 亜鉛, 鉛, ニッケル) and rows for 2-month, 3-month limits, and daily/weekly high/low prices.

※15日のKLTMは取引がありません。

Table for exchange rates with columns for metal types (銅, 錫, 鉛, 亜鉛, アルミ, ニッケル) and rows for LME (円ベース/キロ), COMEX, and Shanghai prices.

非鉄金属製品相場

(2月15日調べ)

(キロ当たり) ◎上げ ◆下げ


伸銅品	大阪	東京	鉛亜鉛製品	大阪	東京	電線 (現場納め 定尺 関西地区 大口~小口)
銅小板2.0ミリ	1460	1400	亜鉛板0.3×3×7	620	620	V V F
建築用0.3ミリ	1510	1450	印刷用亜鉛板トッパン用	790	790	2C×1.6 52~54
銅大板2×1×2	1590	1600	給水管13ミリ	300	300	2C×2.0 93~96
銅管(ベース)	1610	1580	鉛板1.5ミリ	560	560	3C×1.6 96~99
水道用管(m当たり)13ミリ	1520	1505	鉛線3ミリ	460	460	3C×2.0 143~146
銅棒25ミリ	1390	1390	軽圧品	大阪	東京	I V
銅条1.5×100	1430	1420	アルミ箔0.007ミリ	1075	1035	1.6mm 29.8~31.7
銅線0.9ミリ	1480	1460	〃 小板1ミリ	710	665	5.5sq 81.3~86.4
銅帯6×50	1410	1400	〃 大板1ミリ	690	655	14sq 203~216
銅平角線	1680	1630	〃 5052板	745	705	CV-T
黄銅小板2.0ミリ	1205	1180	〃 5083板	760	720	600V 3C×38 1543~1640
〃 0.3ミリ	1235	1210	〃 2017板	1200	1265	600V 3C×60 2372~2522
黄銅大板2×1×2	1355	1360	〃 線3ミリ	725	655	600V 3C×100 3986~4237
黄銅管	1725	1640	〃 快削棒50ミリ	910	870	6kV 3C×38 2522~2676
復水器用黄銅管	1695	1610	〃 合金棒50ミリ(17S)	895	850	6kV 3C×60 3507~3721
黄銅棒快削25ミリ	1005	1010	〃 合金棒50ミリ(56S)	850	810	CVV (関西-関東)
六角棒	1035	1040	貴金属(一般小口向け)			3C×2 123-126
四角棒	1065	1070	白金(グラム)	◆4296		4C×2 164-168
鍛造用	1045	1050	パラジウム(グラム)	◆9823		6C×2 234-239
ネーバル	1145	1150	金(グラム)	◎7681		7C×2 267-274
高力	1145	1150	銀(キログラム)	◎100760		合金鉄 12月輸入単価 (CIF)
黄銅線6ミリ	1410	1390	レアメタル輸入価格 12月通関 (CIF)			フェロマンガ2%以上炭素含有 193
黄銅平角線ロール仕上	1610	1600	金属ケイ素(99.99%未満)	723		〃 その他 324.1
黄銅条1.5×100	1205	1200	モリブデン酸化物	3261		フェロシリコン55%以上 316
リン青銅板一般用1.0ミリ	2810	2970	タンタル	55322		フェロクロム4%以上炭素含有 207.7
〃 バネ用0.3ミリ	3090	3250	マグネシウム	612		フェロモリブデン純分60%以上 3040
リン青銅棒25ミリ	2910	3090	コバルト	6881		フェロバナジウム 2927
リン青銅線3ミリ	3280	3450	インジウム	28447		フェロニッケル33%未満 449.1
洋白板一般用1.0ミリ	3520	3560				電気亜鉛メッキ銅板冷延1ミリ 326
〃 バネ用1.0ミリ	3650	3690				

減摩合金	2月16日改定	銅合金地金	2月1日発表
(500kg以上、大口価格)		(標準価格)	大阪
1種	◎ 5735	BC 1種	1200
2種	◎ 5545	2種	1560
3種	◎ 5350	3種	1655
4種	◎ 4675	6種	1335
5種	◎ 4515	7種	1435
7種	◆ 1420	YBSC 3種	1060
8種	◆ 1190	LBC 3種	1595
9種	◆ 1030	PBC 2種	1685



非鉄金属材料相場

キロ当たり円		◎上げ ◆下げ		(2月15日調べ)		インジウム大口~小口(99.99%)		39,000 ~ 42,000(1)		
非鉄原料 (炉前材)		大阪 仲間相場	東京 仲間相場	地 金		大阪 仲間相場	東京 仲間相場			
1トン以上外税持込						高値	安値	高値	安値	
1 号 銅 線	1054	1049	電 気 銅	◆1159	◆1154	◆1161	◆1156	山元建値 電気銅	1190(9) 金	6,966(15)
2 号 銅 線	1002	—	電 気 亜 鉛	460	454	460	454	() 実施日 電気鉛	327(15) 銀	90,060(15)
上 銅 (新 切)	1031	1014	蒸 留 亜 鉛	448	442	448	442	電気亜鉛	478(10) 錫(99.99%)	6,300(1)
雑 ナ ゲ ッ ト	875	880	再生ダイカスト亜鉛2種	379	373	379	373			
並 銅	954	947	再 生 亜 鉛 (98%)	332	326	332	326			
下 銅	932	920	電 気 鉛	◎304	◎301	◎303	◎300			
銅 削 粉	934	923	再 生 鉛 1 号	◎295	◎285	◎291	◎286			
銅 さ い (30%)	25	25	再 生 鉛 3 号	◎300	◎296	◎296	◎292			
新 切 黄 銅 セ バ	801	803	錫 1 号	5300	5250	5300	5250			
コ ー ペ ル	766	761	ア ン チ モ ン	1700	1650	1700	1650			
黄 銅 棒 地	748	749	ニ ッ ケ ル (メ ッ キ 用)	2850	2800	2850	2800			
黄 銅 削 粉	742	745	コ バ ル ト	9700	9400	9700	9400			
並 黄 銅	673	661	セ レ ニ ウ ム	3300	3100	3300	3100			
黄 銅 ラ ジ エ タ ー	601	581	ビ ス マ ス	1250	1150	1250	1150			
交 叉 ラ ジ エ タ ー	624	620	カ ド ミ ウ ム	500	450	500	450			
黄 銅 鋳 物	678	—	マ グ ネ シ ウ ム 合 金	600	580	600	580			
山 送 り (55%)	375	—	ア ル ミ 地 金 99.70 %	◎420	◎416	◎422	◎418			
上 青 銅 鋳 物	822	—	ア ル ミ 二 次 地 金 99 %	322	317	322	317			
並 青 銅 鋳 物	820	811	〃 90 %	276	271	276	271			
上 青 銅 鋳 物 削 粉	815	—	ア ル ミ 二 次 合 金 ADC12	451	446	454	449			
並 青 銅 鋳 物 削 粉	805	799	鋳 物 用 C2BS	476	471	478	473			
新 切 リ ン 青 銅 (伸 銅)	—	1065	青 銅 合 金 地 金 3 種	1595	1585	1605	1595			
〃 (鋳 物)	944	—	〃 6種	1285	1275	1250	1240			
リ ン 青 銅 削 粉	857	849	ハ ン ダ 錫 60 %	◎3850	◎3810	◎3870	◎3840			
新 切 洋 白 (電 子 材)	863	850	〃 50 %	◎3315	◎3265	◎3335	◎3305			
新 切 亜 鉛	180	180	〃 40 %	◎2835	◎2775	◎2790	◎2760			
ダ イ カ ス ト く ず	145	145	減 摩 合 金 2 種	◎5510	◎5480	◎5515	◎5485			
亜 鉛 ド ロ ス	123	134	〃 4 種	◎4650	◎4625	◎4655	◎4625			
上 鉛	◎110	◎108	〃 7 種	◆1375	◆1325	◆1375	◆1325			
電 池 素 鉛 ケ ー ス 込	20	20	ス テ ン レ ス ・ 特 金	18-8ステンレス 新切		135	135			
活 字 鉛	◎95	◎92		〃 ダライ粉		120	120			
新 切 ア ル ミ 1 級	237	234		高耐食ステンレスSUS316		230	230			
新 切 サ ッ シ 1 級	237	232		耐熱ステンレスSUS310	◎310	◎310	◎310			
新 切 合 金 1 級	227	222		13クローム 新切		30	28			
機 械 鋳 物 1 級	132	125		ハイス 9種		210	210			
ピ ス 付 サ ッ シ P	156	150								
合 金 削 粉 P	95	99								
込 ガ ラ P	90	82								
カ ン ・ バ ラ	142	136								



非鉄金属材料相場面
PW:KINZOKU2202