

令和4年(2022年) 2月17日(木) 13824号



株式会社 日刊金属

本社 大阪府北区天満2丁目12番地3号
 ヴィレッジリバー南森町3階E号
 TEL: 06-6353-7831
 FAX: 06-6353-7832
 MAIL: metal_info_osaka@nikkankinzoku.co.jp
 WEB: https://home.nikkankinzoku.co.jp/

購読料 12か月 77,760円 外電配信料 12か月 92,400円
 6か月 38,880円 6か月 46,200円



銅建値は2万円引き上げの121万円

2月の月内建値平均は119万3,300円

JX金属は16日、電気銅建値を2万円引き上げの121万円にすると発表、同日より実施した。2月の月内建値平均は119万3,300円。

16日に入電した直近のLME銅相場前場売値が1万0,020.00ドル。16日の東京市場の米ドルTTSレートは116.70円。この値で換算した採算価格は、116万9,300円。建値と採算価格から見た諸掛りは4万0,700円となる。

直近6か月の建値推移は次の通り。(キロ当たり円、カッコ内は改訂日)

2021年

9月...	1100(1) 1080(3) 1070(9) 1110(16) 1080(15) 1030(21)	
	1080(27)	平均1078.9
10月...	1040(1) 1070(5) 1100(11) 1120(13) 1200(15) 1340(19)	
	1250(20) 1190(22)	平均1153.1
11月...	1170(1) 1150(5) 1170(9) 1150(11) 1170(15) 1150(17)	
	1180(24)	平均1165.2
12月...	1130(1) 1120(6) 1140(9) 1120(14) 1140(22)	平均1128.3

2022年

1月...	1180(4) 1160(7) 1200(13) 1170(17) 1200(21) 1170(25)	
	1190(27)	平均1179.4
2月...	1160(1) 1180(3) 1190(9) 1210(16)	平均1193.3



黄銅削粉買値は12円 引き上げの874円

関西の黄銅棒大手メーカー日本伸銅は9日、黄銅削粉買値を12円引き上げの874円と発表した。今月4回目の改定。



亜鉛建値は6,000円引き下げの47万2,000円

2月の月内建値平均は47万2,300円

三井金属鉱業は16日、電気亜鉛建値を6,000円引き下げの47万2,000円にすると発表、同日より実施した。2月の月内建値平均は47万2,300円。

16日に入電した直近のLME亜鉛相場前場売値は3,613.00ドル。16日の東京市場の米ドルTTSレートは116.70円。この値で換算した採算価格は、42万1,600円。建値と採算価格から見た諸掛りは5万0,400円となる。

直近6か月の建値推移は次の通り。(キロ当たり円、カッコ内は改訂日)

2021年

9月...	382(1) 388(8) 397(13) 388(17) 394(27)	
		平均389.5
10月...	388(1) 391(5) 409(11) 448(14) 493(19)	
	448(26)	平均436.4
11月...	451(1) 427(5) 424(10) 421(16) 418(19)	
	457(25)	平均433.8

12月...	424(1) 421(6) 436(9) 430(15) 448(20)	
	478(23)	平均441.3

2022年

1月...	469(4) 460(11) 466(14) 475(21) 466(26)	平均467.1
2月...	469(1) 472(7) 478(10) 472(16)	平均472.3

銅・非鉄原料は

ホームページはこちら▶
www.kimura-metal.co.jp



木村金属株式会社
 Kimura 06-6552-7840

大阪市大正区

第3四半期決算

前年比大幅増益 純利益614億円
三菱マテリアル

三菱マテリアル株式会社(小野直樹社長)はこのほど、今年度の第3四半期連結決算を発表した。金属価格とともに半導体や自動車関連需要が堅調に推移し、売上高は1兆3,140億25百万円、前年同期比21.7%増となり、営業利益は393億19百万円、同152.1%増、経常利益は612億6百万円、同91.2%増。また、投資有価証券売却益332億10百万円を特別利益計上し、純利益は614億72百万円、同458.2%増と大幅な増益となった。

銅加工品は自動車向け製品を中心に販売が増加し、電子材料は半導体関連製品を中心に増加した。加工事業では超硬製品の需要も増加し、金属事業の銅地金は生産量が前年同期と比べて減少したものの銅価格が上昇。金その他金属ではパラジウムの販売が減少した。エネルギー関連は、原子力関連の販売が増加し、環境リサイクルは有価物の売却単価が上昇した。その他事業の飲料用アルミ缶はボトル缶の販売が増加したものの、通常缶販売が減少し、原材料コストが増加。アルミ圧延・加工品は自動車向け製品を中心に販売が増加したことに加え、コスト削減効果がみられた。

3月期通期の予想は前回11月公表値から変更していない。

第3四半期決算

前年比増収増益 純利益44.5億円
古河機械

古河機械金属株式会社(中戸川稔社長)はこのほど、今年度の第3四半期連結決算を発表した。産業機械や素材など各事業が全般的に前年比増収増益となり、売上高は1,476億5百万円、前年同期比324億7百万円増。経常利益は66億94百万円、同31億12百万円増、純利益は44億49百万円となったが、特別利益が大きかった前年比では11億9百万円減だった。

産業機械部門とユニック部門は増収減益、前年営業損失を計上したロックドリル部門は増収で利益計上とし、機械事業全体は増収増益。素材事業は金属、電子部門が増収で利益計上となり、化成品部門は増収増益。不動産事業は前年同期並みだった。

また、子会社化した山石金属の株式取得に伴う負ののれん発生益4億14百万円などを特別利益に計上する一方、古河大阪ビル解体工事費用約6億円などを特別損失に計上している。

第3四半期決算

輸出回復 期末純益前年比72%増
日本精鉱

日本精鉱株式会社(渡邊理史社長)はこのほど、2021年度第3四半期連結決算を発表した。通期業績予想では、前回予想から純利益で2億円積み上げ、前年比72%増益の14億円と見込んでいる。

第3四半期決算では、自動車や電気機器などの回復基調や電子機器の堅調などから、売上高は前年同期比66.6%増の12,853百万円、営業利益は139.5%増益の1,801百万円、経常利益は同140.7%増益の1,794百万円。純利益は同743百万円149.0%増益の1,243百万円となった。

海外経済の回復を背景とした輸出の増加や設備・住宅投資の持ち直しなどを受け、また、テレワークなどデジタルトランスフォーメーションが追い風。

期末の配当予想は40円増配して90円とし、年間140円に上方修正している。

第3四半期利益 前期比472億円増

日立金属

日立金属株式会社(西山光秋社長)はこのほど、2021年度第3四半期連結決算を発表した。自動車関連半導体の供給不足やコロナ禍の影響があったものの、前年同期比では需要が増加。売上収益は前年同期比27.6%増の690,849百万円、営業利益は同56,887百万円増の18,960百万円。税引前利益は同59,902百万円増の20,500百万円、四半期利益は同47,263百万円増の13,544百万円となった。

FA・ロボット関連は、自動車やスマートフォンなどの設備投資需要が増加。半導体関連は、情報通信機器や自動車用途需要が増加した。また、原材料価格の上昇や円安の影響も売上増につながった。

減摩合金・各種ハンダ
鉛滓・錫滓の精錬

中川金属精錬所

代表者 中川 譲 治

〒556-0022 大阪市浪速区桜川 1-6-22

TEL 06-6561-3759(代表)

日刊金属

6カ月:46,200円

外電配信料
(税込)

12カ月:92,400円

工場に新ビオトープ

「生物多様性」に配慮

大同特殊鋼

「生物多様性」配慮活動にも力を入れている大同特殊鋼株式会社(石黒武社長、名古屋市東区)の知多第2工場(愛知県知多市北浜町)にビオトープ(飼育ではない野生生物の生息空間)が完成し、写真などがこのほどWebサイトにアップされた。

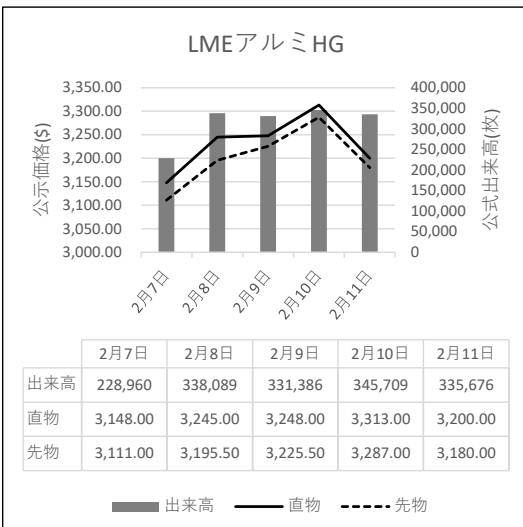
「あいち森と緑づくり事業交付金」活用事業の一環「命をつなぐPROJECT」の協力を得て造成・整備。野鳥やタヌキなどの水浴び場を想定した池を造り、カブトムシが好む樹液を出すコナラやエノキなど5本を植樹した。工業地帯のグリーンベルトに暮らす生物たちの立ち寄り場となり、社員の憩いの場にもなることを期待している。



知多第2工場のビオトープ

<https://nikkankinzoku.co.jp/>
PW: KINZOKU2202

〰️ LME公式値週間推移 2月7日~2月11日(現地)



14年ぶりリファイン 高強度カーポート 三協立山

三協立山株式会社(平能正三社長)・三協アルミ社はこのほど、高強度カーポート「G-1」を14年ぶりにリファインし、一般地域から積雪地域まで幅広く提案できる「G1-R」を発売した=イラスト。

台風や大雪、集中豪雨など激甚化する自然災害により、一般地域でも高強度商品の需要が高まっている。G1-Rは、業界最高水準の高強度、耐積雪量・最大約200cm相当、耐風圧強度・風速46m/s相当を維持しながら、柱間隔を最大7800mmに広げた。また、屋根枠デザインを変更、屋根とフレームの色を分けるツートンカラーも新しく設定し、多様な住宅にフィットするよう仕上げた。価格は1,062,900円。(税など別)



高強度カーポート「G-1」

亜鉛くず 現金高価買取
亜鉛ドross・滓 ご照会をう

再生亜鉛精錬

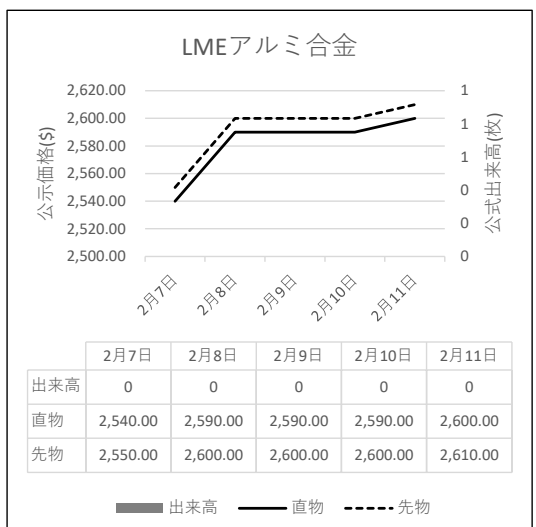
日進産業株式会社

代表取締役 星山 えり

〒 580-0006 松原市大堀 1 丁目 7-30

TEL 0723-31-3945代表

FAX 0723-31-3974



故銅市況

16日朝入電の海外相場は、LME（ロンドン金属取引所）銅相場で、直物の前場売値が、前営業日の9,882.00ドルより138.00ドル高の1万0,020.00ドル。直物の終値は、前営業日の9,984.50ドルより25.00ドル高の1万0,009.50ドル。3か月物の前場売値は、前営業日の9,840.00ドルより120.00ドル高の9,960.00ドル。3か月物の終値は、前営業日の9,920.00ドルより48.50ドル高の9,968.50ドル。COMEX（ニューヨーク商品取引所）銅相場の3月限は、前営業日の450.75セントより2.40セント高の453.15セント。SHFE(上海期貨交易所)銅相場の3月限前営業日の7万1,250元より380元安の7万0,870元。

16日の東京為替市場TTSレートは、前日の116.42円より0.28円の円安ドル高、1ドル=116.70円。16日に入電した直近のLME銅相場直物前場売値は1万0,020.00ドル。この値と16日の東京外国為替市場USDollarTTSレートから計算した国内採算値は、前日の118万8,000円より1万9,000円高の120万7,000円。この日、電気銅建値は121万円に引き上げられた。

故銅直納問屋筋の平均値頃感(単位は千円)

(2月16日更新)

直納問屋筋によるロット物（5トン前後）の平均的な値頃感は次の通り。

ピカ線が934~939、上銅新のうちタフピッチや無酸素銅などは899~904、並銅は864~874、込銅（高品位=約97%）は854、セバは699~704。コーペルは要り用筋で640、それ以外は625ほど。黄銅削粉も同様に要り用筋650、それ以外620~630どころの値頃。並青銅鋳物削粉は756~761どころ。

小口市中相場(1トン前後)では、ピカ線が914~934、上銅新しくずが879~899、普通上銅が854~874、2号銅線が846~866、並銅が844~864、込銅(94-97%)が792、込銅(90-93%)が794、下銅が470~520、セバが664~699、コーペルが580~625、黄銅棒地が575~620、黄銅削粉が570~615、黄銅ラジが535~543、交叉ラジが494~551、黄銅銅鋳物が491~498、送りが267~286、上青銅鋳物が753~773、並青銅鋳物が733~748、上青銅鋳物削粉が748~768、並青銅鋳物削粉が723~743どころ。

アルミニウム二次合金メーカー買値実勢値

(1トン程度・置場・現金・キロ当たり円)

関東地区 (2月前半)

2S=245円~260円、63S=229円~255円、アルミホイール(1P)=141円~250円、ビス付サッシ=142円~146円、エンジンコロ=145円~148円、込合金(機械鋳物)=143円~146円、缶プレス(ソフト)=116円~121円。

関西地区 (2月前半)

2S=207円~210円、63S=210円~213円、印刷版=200円~203円、アルミホイール(1P)=181円~191円、ベースメタル=169円~173円、機械鋳物=116円~119円、ダライ粉=95円~98円、ビス付サッシ=113円~118円、缶プレス=103円~105円。

為替動向

15日、ロンドン外国為替市場の英ポンドは対ドルで上昇。16時、前日と比べ0.0010ドルのポンド高ドル安、1ポンド=1.3520ドル~1.3530ドルで推移していた。ユーロも対ドルで上昇。同じく0.0050ドルのユーロ高ドル安、1ユーロ=1.1350ドル~1.1360ドルだった。15日、ロシアのプーチン大統領とドイツのショルツ首相が会談し、ウクライナ情勢の緊張緩和に向け外交的努力を続ける方針をアピール。ロシアのウクライナ侵攻に対する警戒感がやや和らぎ、ユーロ買いドル売りが優勢となった。

15日のニューヨーク外国為替市場で円相場は続落した。前日と比べ0.05円円の円安ドル高、1ドル=115.55円~115.65円で取引を終えた。ロシアのウクライナ侵攻に対する過度な警戒感が後退、円売りが優勢となった。円同様に流動性が高くリスク回避時に買われ易いドルも売られたため、対ドルでの円相場は下値が堅かった。

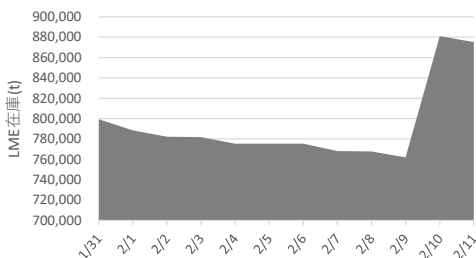
16日早朝の東京外国為替市場で円相場は下落。8時30分、前日17時と比べ0.27円の円安ドル高、1ドル=115.61円~115.62円だった。15日、ロシアがウクライナ周辺の一部軍隊を撤収すると発表、米国の株式相場が上昇し日経平均先物も大幅高となった。米国の1月PPIも大きく上振れ、インフレ懸念の高まりで長期金利が上昇、金利差拡大見込んだ円売りドル買いもあった。

円は対ユーロでも下落。同じく0.84円の円安ユーロ高、1ユーロ=131.32円~131.33円だった。

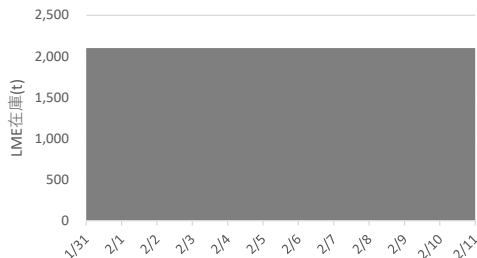


LME認定倉庫在庫量推移 1月31日~2月11日(現地)

アルミ



アルミ合金





LME銅相場は反発 直物の終値は1万0,009.50ドル
 COMEX銅相場は続伸 SHFE銅相場は続落
 LME非鉄相場はまちまち 地政学的リスク後退で投資家の警戒感和らぐ



16日朝入電した海外相場は、LME（ロンドン金属取引所）の銅相場で、直物の前場売値が、2月15日入電の9,882.00ドルより138.00ドル高の10,020.00ドル。3営業日ぶりの反発で1.40%高。この週0.20%の下落。2月に入って3.53%の上伸。3か月物の前場売値は、2月15日入電の9,840.00ドルより120.00ドル高の9,960.00ドル。3営業日ぶりの反発で1.22%高。この週0.40%の下落。2月に入って3.51%の上伸。

LME公認倉庫の銅在庫は、現地2月14日の7万2,225トンより2,100トン減の7万0,125トン。

COMEX（ニューヨーク商品取引所）の銅相場は、2月限が、2月15日入電の450.75セントより2.40セント高の453.15セント。2営業日の続伸で0.59%高。この週0.59%の上伸。2月に入って5.31%の上伸。中心限月に当たる3月限は、2月15日入電の450.75セントより2.40セント高の453.15セント。2営業日の続伸で0.57%高。この週0.57%の上伸。2月に入って5.14%の上伸。

SHFE（上海期貨交易所）銅相場は、2月限が、2月15日入電の7万1,210元より490元安の7万0,720元。2営業日の続落で2.21%安。この週2.21%の下落。2月に入って0.38%の上伸。中心限月に当たる3月限は、2月15日入電の7万1,250元より380元安の7万0,870元。2営業日の続落で2.26%安。この週2.26%の下落。2月に入って0.58%の上伸。

錫は続落

LME錫相場の前場売値は、直物が、2月15日入電の4万4,000.00ドルより425.00ドル安の4万3,575.00ドル。3営業日の続落で1.96%安。この週1.40%の下落。2月に入って2.65%の上伸。3か月物の前場売値は、2月15日入電の4万3,800.00ドルより350.00ドル安の4万3,450.00ドル。3営業日の続落で1.92%安。この週0.82%の下落。2月に入って4.07%の上伸。

LME公認倉庫の錫在庫は現地2月14日の2,390トンより10トン減の2,380トン。

鉛は続伸

LME鉛相場の前場売値は、直物が、2月15日入電の2,300.00ドルより10.00ドル高の2,310.00ドル。2営業日の続伸で0.92%高。この週0.92%の上伸。2月に入って0.35%の上伸。3か月物の前場売値は、2月15日入電の2,282.00ドルより16.00ドル高の2,298.00ドル。2営業日の続伸で0.79%高。この週0.79%の上伸。2月に入って0.57%の上伸。

LME公認倉庫の鉛在庫は現地2月14日の5万1,100トンより1,050トン減の5万0,050トン。

亜鉛は続落

LME亜鉛相場の前場売値は、直物が、2月15日入電の3,631.00ドルより18.00ドル安の3,613.00ドル。3営業日の続落で3.34%安。この週1.63%の下落。2月に入って0.85%の下落。3か月物の前場売値は、2月15日入電の3,630.00ドルより23.00ドル安の3,607.00ドル。3営業日の続落で3.30%安。この週1.82%の下落。2月に入って0.28%の下落。

LME公認倉庫の亜鉛在庫は現地2月14日の15万1,525トンより800トン減の15万0,725トン。

アルミは反落 アルミ合金は横ばい 北米特殊は下落

LMEアルミ相場の前場売値は、直物が、2月15日入電の3,306.00ドルより83.00ドル安の3,223.00ドル。反落して2.51%安。この週0.72%の上伸。2月に入って3.63%の上伸。3か月物の前場売値は、2月15日入電の3,232.00ドルより37.00ドル安の3,195.00ドル。反落して1.14%安。この週0.47%の上伸。2月に入って3.55%の上伸。

LME公認倉庫のアルミ在庫は現地2月14日の86万8,950トンより万8,700トン減の86万0,250トン。

LMEアルミ合金相場の前場売値は、直物が、2月15日入電より横ばいの2,630.00ドル。この週1.15%の上伸。2月に入って5.41%の上伸。3か月物の前場売値は、2月15日入電より横ばいの2,640.00ドル。この週1.15%の上伸。2月に入って5.81%の上伸。

LME北米特殊アルミ合金（NASAAC）相場の前場売値は、2月15日入電の2,901.00ドルより126.00ドル安の2,775.00ドル。下落して4.34%安。この週4.34%の下落。2月に入って3.44%の下落。3か月物の前場売値は、2月15日入電の2,929.00ドルより126.00ドル安の2,803.00ドル。下落して4.30%安。この週4.30%の下落。2月に入って2.06%の下落。

ニッケルは上伸

LMEニッケル相場の前場売値は、直物が、2月15日入電の2万3,650.00ドルより300.00ドル高の2万3,950.00ドル。3営業日ぶりの反発で1.27%高。この週1.03%の上伸。2月に入って5.27%の上伸。3か月物の前場売値は、2月15日入電の2万3,425.00ドルより150.00ドル高の2万3,575.00ドル。2営業日の続伸で0.83%高。この週0.83%の上伸。2月に入って6.03%の上伸。

LME公認倉庫のニッケル在庫は現地2月14日の8万4,894トンより420トン減の8万4,474トン。

LME公示価格(US\$)／2月15日

		銅	錫	鉛	亜鉛	アルミ	アルミ合金	北米特殊アルミ合金	ニッケル
直物	公示価格	10,020.00	43,575.00	2,310.00	3,613.00	3,223.00	2,630.00	2,775.00	23,950.00
	前営業日比	138.00	▲ 425.00	10.00	▲ 18.00	▲ 83.00	0.00	▲ 126.00	300.00
先物	公示価格	9,960.00	43,450.00	2,298.00	3,607.00	3,195.00	2,640.00	2,803.00	23,575.00
	前営業日比	120.00	▲ 350.00	16.00	▲ 23.00	▲ 37.00	0.00	▲ 126.00	150.00

海外非鉄金属相場

(2月16日 入電・現地 2月15日)

1ロット=銅、鉛、亜鉛、アルミは25トン
錫5トン、アルミ合金20トン、ニッケル6トン
セツルメント=現物・前場・売

Table with columns: 前場, 後場. Rows: 銅 A G, 現物, 前日比, 先物, 出来高.

Table with columns: 前場, 後場. Rows: 錫 H G, 現物, 前日比, 先物, 出来高.

Table with columns: 前場, 後場. Rows: 鉛, 現物, 前日比, 先物, 出来高.

Table with columns: 前場, 後場. Rows: 亜鉛 S H G, 現物, 前日比, 先物, 出来高.

Table with columns: 前場, 後場. Rows: アルミ H G, 現物, 前日比, 先物, 出来高.

Table with columns: 前場, 後場. Rows: アルミ合金, 現物, 前日比, 先物, 出来高.

Table with columns: 前場, 後場. Rows: 北米特殊アルミ合金, 現物, 前日比, 先物, 出来高.

Table with columns: 前場, 後場. Rows: ニッケル, 現物, 前日比, 先物, 出来高.

NY コメックス相場
出来高: 1ロットは12.5ショート・トン、銅はポンド当たりセント
金・プラチナ・パラジウムはオンス当たりドル、銀はオンス当たりセント

Table with columns: 銅HG, 金, 銀, プラチナ, パラジウム. Rows: 2月限, 3月限, 4月限, 5月限, 6月限, 前日比, 出来高.

採算価格 フレート諸チャージ込み入荷ベース(上海は前日の元・円レートで換算)

Table with columns: LME (円ベース/キロ), COMEX, 上海, 元・円 = 18.56. Rows: ドル・円, T T S, 116.70, +0.28.

フリー・マーケット

Table with columns: 米国生産者価格 (地金), 銀(セント/オンス) EH社, 銀(セント/オンス) HH社.

Table with columns: NY相場, 取引業者銅(セント/ポンド), 2号銅線くず(セント/ポンド).

Table with columns: ロンドン相場 (ドル), 金 (オンス), アンチモン99.65% (トン), ビスマス99.9%(ポンド), カドミウム99.99%(ポンド), インジウム99.99%(キロ), セレニウム99.5%(ポンド), スポンジチタン99.5%(キロ), フェロモリブデン欧州産65%(キロ), コバルトカソード99.8%(ポンド), マグネシウム中国産99.9%(トン), タングステンAPT(純分10キロ), タンタル鉱石30-35%(ポンド).

Table with columns: K L T M 錫 (MYR/KG, 出来高トン), (15日), (16日), 相場, 出来高, ドル建て価格, O D レート, M \$ / U S \$ レート, 採算円/キロ, U S \$ 採算円/キロ.

Table with columns: L M E 在庫 (トン), 在庫, 増減, 銅, 錫, 鉛, 亜鉛, アルミ, アルミ合金, 北米特殊アルミ合金, ニッケル.

Table with columns: 上海在庫 (トン), 在庫, 増減, (2/11 現在), 銅, アルミ, 亜鉛, 鉛, ニッケル.

Table with columns: L M E プレマーケット (ドル), 先物気配, (2/16), (3:00AM現地), 銅, アルミ, 錫, 鉛, 亜鉛, アルミ, ニッケル.

Table with columns: 上海相場, トン当たり元, 1ロット=5トン・増値税込, 銅, アルミ, 亜鉛, 鉛, ニッケル, 2月限, 3月限, 前日比, 出来高.

※16日のKLTMは取引がありません。

非鉄金属製品相場

(2月16日調べ)

(キロ当たり) ◎上げ ◆下げ

伸銅品	大阪	東京	鉛亜鉛製品	大阪	東京	電線 (現場納め 定尺 関西地区 大口~小口)
銅小板2.0ミリ	◎ 1480	◎ 1420	亜鉛板0.3×3×7	620	620	V V F
建築用0.3ミリ	◎ 1530	◎ 1470	印刷用亜鉛板トッパン用	790	790	2C×1.6 52~54
銅大板2×1×2	◎ 1610	◎ 1620	給水管13ミリ	300	300	2C×2.0 93~96
銅管(ベース)	◎ 1630	◎ 1600	鉛板1.5ミリ	560	560	3C×1.6 96~99
水道用管(m当たり)13ミリ	◎ 1540	◎ 1525	鉛線3ミリ	460	460	3C×2.0 143~146
銅棒25ミリ	◎ 1410	◎ 1410	軽圧品	大阪	東京	I V
銅条1.5×100	◎ 1450	◎ 1440	アルミ箔0.007ミリ	1075	1035	1.6mm 29.8~31.7
銅線0.9ミリ	◎ 1500	◎ 1480	〃 小板1ミリ	710	665	5.5sq 81.3~86.4
銅帯6×50	◎ 1430	◎ 1420	〃 大板1ミリ	690	655	14sq 203~216
銅平角線	◎ 1700	◎ 1650	〃 5052板	745	705	CV-T
黄銅小板2.0ミリ	◎ 1225	◎ 1200	〃 5083板	760	720	600V 3C×38 1543~1640
〃 0.3ミリ	◎ 1255	◎ 1230	〃 2017板	1200	1265	600V 3C×60 2372~2522
黄銅大板2×1×2	◎ 1375	◎ 1380	〃 線3ミリ	725	655	600V 3C×100 3986~4237
黄銅管	◎ 1745	◎ 1660	〃 快削棒50ミリ	910	870	6kV 3C×38 2522~2676
復水器用黄銅管	◎ 1715	◎ 1630	〃 合金棒50ミリ(17S)	895	850	6kV 3C×60 3507~3721
黄銅棒快削25ミリ	◎ 1025	◎ 1030	〃 合金棒50ミリ(56S)	850	810	CVV (関西-関東)
六角棒	◎ 1055	◎ 1060	貴金属(一般小口向け)			3C×2 123-126
四角棒	◎ 1085	◎ 1090	白金(グラム)		◆ 4279	4C×2 164-168
鍛造用	◎ 1065	◎ 1070	パラジウム(グラム)		◆ 9460	6C×2 234-239
ネーバル	◎ 1165	◎ 1170	金(グラム)		◆ 7618	7C×2 267-274
高力	◎ 1165	◎ 1170	銀(キログラム)		◆ 99000	合金鉄 12月輸入単価 (CIF)
黄銅線6ミリ	◎ 1430	◎ 1410	レアメタル輸入価格 12月通関 (CIF)			フェロマンガン2%以上炭素含有 193
黄銅平角線ロール仕上	◎ 1630	◎ 1620	金属ケイ素(99.99%未満)		723	〃 その他 324.1
黄銅条1.5×100	◎ 1225	◎ 1220	モリブデン酸化物		3261	フェロシリコン55%以上 316
リン青銅板一般用1.0ミリ	2810	2970	タンタル		55322	フェロクロム4%以上炭素含有 207.7
〃 バネ用0.3ミリ	3090	3250	マグネシウム		612	フェロモリブデン純分60%以上 3040
リン青銅棒25ミリ	2910	3090	コバルト		6881	フェロバナジウム 2927
リン青銅線3ミリ	3280	3450	インジウム		28447	フェロニッケル33%未満 449.1
洋白板一般用1.0ミリ	3520	3560				電気亜鉛メッキ銅板冷延1ミリ 326
〃 バネ用1.0ミリ	3650	3690				

減摩合金	2月16日改定	銅合金地金	2月1日発表
(500kg以上、大口価格)		(標準価格)	大阪
1種	5735	BC 1種	1200
2種	5545	2種	1560
3種	5350	3種	1655
4種	4675	6種	1335
5種	4515	7種	1435
7種	1420	YBSC 3種	1060
8種	1190	LBC 3種	1595
9種	1030	PBC 2種	1685



非鉄金属材料相場

キロ当たり円		◎上げ ◆下げ		(2月16日調べ)		インジウム大口~小口(99.99%)		39,000 ~ 42,000(1)				
非鉄原料 (炉前材)		大阪 仲間相場	東京 仲間相場	地 金		大阪 仲間相場	東京 仲間相場					
1トン以上外税持込						高値	安値	高値	安値			
1号銅線	◎1070	◎1065	電 気 銅	◎1173	◎1168	◎1175	◎1170	山元建値	1210(16)	金	6,912(16)	
2号銅線	◎1018	—	電 気 亜 鉛	◆454	◆448	◆454	◆448	() 実施日	電 気 鉛	327(15)	銀	88,340(16)
上銅(新切)	◎1047	◎1030	蒸 留 亜 鉛	◆442	◆436	◆442	◆436		電 気 亜 鉛	472(16)	錫(99.99%)	6,300(1)
雑ナゲット	◎891	◎896	再生ダイカスト亜鉛2種	◆373	◆367	◆373	◆367					
並銅	◎970	◎963	再生亜鉛(98%)	◆326	◆320	◆326	◆320					
下銅	◎948	◎936	電 気 鉛	304	301	303	300					
銅削粉	◎950	◎939	再 生 鉛 1 号	295	285	291	286					
銅さい(30%)	25	25	再 生 鉛 3 号	300	296	296	292					
新切黄銅セバ	◎813	◎815	錫 1 号	5300	5250	5300	5250					
コーベル	◎778	◎773	ア ン チ モ ン	1700	1650	1700	1650					
黄銅棒地	◎760	◎761	ニッケル(メッキ用)	2850	2800	2850	2800					
黄銅削粉	◎754	◎757	コ バ ル ト	9700	9400	9700	9400					
並黄銅	◎684	◎663	セ レ ニ ウ ム	3300	3100	3300	3100					
黄銅ラジエター	◎613	◎593	ピ ス マ ス	1250	1150	1250	1150					
交叉ラジエター	◎634	◎621	カ ド ミ ウ ム	500	450	500	450					
黄銅鑄物	◎689	—	マ グ ネ シ ウ ム 合 金	600	580	600	580					
山送り(55%)	375	—	アルミ地金99.70%	◆419	◆415	◆421	◆417					
上青銅鑄物	◎836	—	アルミ二次地金99%	322	317	322	317					
並青銅鑄物	◎834	◎825	〃 90%	276	271	276	271					
上青銅鑄物削粉	◎829	—	アルミ二次合金ADC12	451	446	454	449					
並青銅鑄物削粉	◎819	◎813	鑄物用C2BS	476	471	478	473					
新切リン青銅(伸銅)	—	◎1081	青銅合金地金3種	◎1605	◎1595	◎1615	◎1605					
〃(鑄物)	◎957	—	〃 6種	◎1295	◎1285	◎1260	◎1250					
リン青銅削粉	◎870	◎862	ハ ン ダ 錫 60 %	3850	3810	3870	3840					
新切洋白(電子材)	◎878	◎865	〃 50 %	3315	3265	3335	3305					
新切亜鉛	◆178	◆178	〃 40 %	2835	2775	2790	2760					
ダイカストくず	◆143	◆143	減 摩 合 金 2 種	5510	5480	5515	5485					
亜鉛ドロス	◆121	◆132	〃 4 種	4650	4625	4655	4625					
上鉛	110	108	〃 7 種	1375	1325	1375	1325					
電池素鉛ケース込	20	20	ステンレス・特金	18-8ステンレス 新切		135	135					
活字鉛	95	92		〃 ダライ粉		120	120					
新切アルミ1級	237	234		高耐食ステンレスSUS316		230	230					
新切サッシ1級	237	232		耐熱ステンレスSUS310		310	310					
新切合金1級	227	222		13クローム 新切		30	28					
機械鑄物1級	132	125		ハイス 9種		210	210					
ビス付サッシP	156	150										
合金削粉P	95	99										
込ガラP	90	82										
カン・バラ	142	136										

非鉄金属材料相場面

PW:KINZOKU2202