

令和4年(2022年) 3月18日(金) 13844号



## 株式会社 日刊金属

本社 大阪市北区天満2丁目12番地3号  
 ヴィレッジリバー南森町3階E号  
 TEL: 06-6353-7831  
 FAX: 06-6353-7832  
 MAIL: metal\_info\_osaka@nikkankinzoku.co.jp  
 WEB: https://home.nikkankinzoku.co.jp/

購読料 12か月 77,760円 外電配信料 12か月 92,400円  
 6か月 38,880円 6か月 46,200円



### 銅建値は3万円引き上げの125万円

### 3月の月内建値平均は124万0,900円

JX金属は17日、電気銅建値を3万円引き上げの125万円にすると発表、同日より実施した。3月の月内建値平均は124万0,900円。

17日に入電した直近のLME銅相場前場売値が10,100.50ドル。17日の東京市場の米ドルTTSレートは119.99円。この値で換算した採算価格は、121万1,900円。建値と採算価格から見た諸掛りは3万8,100円となる。

直近6か月の建値推移は次の通り。(キロ当たり円、カッコ内は改訂日)

#### 2021年

10月…1040(1) 1070(5) 1100(11) 1120(13) 1200(15) 1340(19)	
1250(20) 1190(22)	平均1153.1
11月…1170(1) 1150(5) 1170(9) 1150(11) 1170(15) 1150(17)	
1180(24)	平均1165.2
12月…1130(1) 1120(6) 1140(9) 1120(14) 1140(22)	
	平均1128.3

#### 2022年

1月…1180(4) 1160(7) 1200(13) 1170(17) 1200(21) 1170(25)	
1190(27)	平均1179.4
2月…1160(1) 1180(3) 1190(9) 1210(16)	平均1193.3
3月…1190(1) 1240(3) 1270(7) 1240(9) 1220(15) 1250(17)	
	平均1240.9



### 黄銅削粉買値は18円 引き上げの911円

関西の黄銅棒大手メーカー日本伸銅は17日、黄銅削粉買値を18円引き上げの911円と発表した。今月6回目の改定。

## 非鉄金属市況・需給動向2月

### 露ウクライナ侵攻 供給懸念

### ニッケル11年ぶりの高値

### JOGMEC

独立行政法人石油天然ガス・金属鉱物資源機構(細野哲弘理事長)はこのほど、2月のベースメタル市況動向などを公表した。

ロシアのウクライナ侵攻開始で金属資源の供給懸念が増加し、ニッケルは11年ぶりの高値を更新した。

①銅と亜鉛、在庫の減少やエネルギー供給懸念等で10日に急伸：銅は9,701.0US\$/t、亜鉛は3,635.0US\$/tでスタート。上旬は最大消費国である中国が春節休暇であった一方、ドル安傾向と在庫の減少により小刻みに変動しつつ横ばい推移した。

しかし10日、ロシア軍がウクライナの北側に位置するベラルーシで大規模な軍事演習を開始したことを受けて、ロシア・ウクライナ間の緊張関係がさら

に緊迫化し急伸、銅、亜鉛いずれも当月最高値となる10,220.5US\$/t、3,738.0US\$/tをつけた。

亜鉛は、既にベルギー・Nyrstar社がエネルギー価格の高騰を理由に減産を公表している中、昨今のウクライナ情勢から、ロシアからのLNG等供給懸念が生じ欧州へのエネルギー供給問題が一層強まったこと、また銅は、2022年1月の米国消費者物価指数が対前年同期比7.5%増と40年ぶりの高い伸び率を示したことで、投資家のインフレヘッジ目的の買いが入ったことも急伸の要因となった。

②銅、需給タイト化から中旬も10,000US\$/t前後で推移：銅は、10日以降も在庫が引き続き低水準であったことから、10,000US\$/tを超える高値圏で推移した。また、大幅な値動きはないものの、ロシア軍の動向によって亜鉛とともに価格が左右され、18日にはロシアの軍事演習で核弾頭ミサイルが使用されるとの報道を受け再び供給懸念が強まり、銅は10,015US\$/t、亜鉛は3,668.5US\$/tに上昇した。

(2面へつづく)

24日、ロシア軍が本格的にウクライナ侵攻を開始、欧米諸国からの制裁によってロシアからの金属やエネルギーの供給懸念がより一層高まったことを背景に月末再び上昇し、銅は9,974.0US\$/t、亜鉛は3,705.0US\$/tと高値圏で越月した。

③ニッケル、ロシア軍のウクライナ侵攻本格化で高値：ニッケルは23,300US\$/tでスタート。

EV用バッテリーに使用されるブリケットを中心に在庫が減少していたことから、月初から底値は堅く、ウクライナ情勢が徐々に緊迫感を増すにつれて価格も緩やかに上昇した。

22日、ロシアがウクライナのDonetsk人民共和国とLuhansk人民共和国を独立国家として承認し、両地域に軍隊を派遣すると25,650.0US\$/tに、更にロシア軍がウクライナに軍事侵攻を開始した24日には2011年ぶりの高値を更新し、当月最高値となる26,105.0US\$/tに上昇した。

いずれも欧米諸国によるロシアへの経済制裁が強化されるとの見方から、露Nornickel社からの供給懸念が生じたためとみられ、翌25日には24,000US\$/t台に

値を戻したが、月末にはロシア・ウクライナ代表団による会談が始まったものの、停戦の目途が立たない情勢から再び上昇し、25,240US\$/tで越月した。

世界を結ぶ循環流通サービス  
原料から製品まで

**Ogico** OHSITANI Corporation

銅・亜鉛・鉛・錫・ニッケル・アルミ・非鉄金属全般

株式会社 扇谷

本社 大阪市西区土佐堀町1丁目3番7号  
tel:06-6444-1521~1530

東京支社 東京都千代田区神田錦町3丁目15番地  
tel:03-5282-4800

名古屋支社 名古屋市中村区名駅3丁目16番22号  
tel:052-571-2005

海外 シンガポール・香港・タイ・台湾・  
マレーシア・フィリピン・上海・深圳・ベトナム

<http://www.ogico.co.jp>

## 非鉄金属市況・需給動向2月報告

### 銅2021年1-11月「33.9万t供給不足」

JOGMEC

独立行政法人石油天然ガス・金属鉱物資源機構（細野哲弘理事長）がこのほど発表した2月の市況動向報告によると、銅の2021年1～11月の需給は33.9万tの供給不足で、チリの生産量の減少傾向が続いている。

#### ■需要動向

①国際銅研究会（ICSG）、2021年1～11月の銅需給バランス発表：2021年1～11月の銅需給は33.9万tの供給不足。世界銅需要は2020年後半以来回復しているものの、2021年の銅精鉱消費量はコロナ禍以前の数値を依然下回っている（21日）。

②中国の見掛け銅消費量は減少傾向：最大消費国である中国の見掛け銅消費量は、2020年の銅地金輸入が高水準だった反動による減少傾向が続き、2021年1～11月は前年同期比5.5%減の12,497tであった（14日）。

#### ■供給動向

チリ：2021年銅生産量は5,624千t、2022年1月も対前年同月比減の傾向続く：COCHILCOの発表によると、2021年の銅生産量は5,624千t（対前年比1.9%減）で、品位低下や記録的干ばつが影響した。1月の銅生産量は425.7千t（対前年同月比7.5%減）で、2021年12月の銅生産量497.2千t（同比0.6%減）に続き7か月連続で前年同月比を下回ったが、2022年は前年比2.6%増の570万tを見込む（10日）。

②ペルー：2021年鉱産物輸出額、対前年比51.6%増加：鉱業石油エネルギー協会（SNMPE）の発表によると、2021年の銅の輸出額は対前年比58.7%増の20,698mUS\$であり、鉱産物輸出額全体（39,637mUS\$）の約52%を占める（21日）。

#### ■企業動向

①Vale（ブラジル）：2021年の銅生産量は296.8千t（対前年比17.6%減）であり、2021年にSudbury鉱山で発生したストライキ等が影響した。2022年の銅生産量は330～355千tの見通し（10日）。

②Zijin Mining社（紫金鉱業集団）（中）：2021年の銅精鉱生産量は前年比28.9%増の584千tと、世界で最も銅精鉱の生産の伸びが高い企業の1社となった。2022年は自山鉱における銅精鉱生産量860千tを目標とする（23日）。

③South32（豪）：チリSierra Gorda銅鉱山権益のうち、住友商事（13.5%）及び住友金属鉱山（31.5%）分の計45%を取得した。同鉱山の2021年銅生産量は約19万t（17日）。

減摩合金・各種ハンダ  
鉛滓・錫滓の精錬

中川金属精錬所

代表者 中川 譲 治

〒556-0022 大阪市浪速区桜川 1-6-22

TEL 06-6561-3759(代表)

## 紙素材25%カトラリーを開発

### CO2排出・樹脂20%削減

東洋製罐H・東罐興業

東洋製缶グループホールディングス株式会社(大塚一男社長)と東罐興業株式会社(笠井俊哉社長)はこのほど、紙素材25%の使い捨てカトラリーで、CO2排出量と樹脂量を約20%削減する(ポリスチレン製品比)「トーカーECOカトラリー」を開発したと発表した。プラスチック資源循環促進法の4月施行を前に、第一弾として「トーカーECOスプーン」「トーカーECOフォーク」の販売を始めた。

同法は、設計・製造・販売・提供・排出・回収・リサイクルといった、プラスチック製品のライフサイクルに関わる事業者・自治体・消費者に対し、一層のリデュース・リユース・リサイクル・リニューアブルを促している。



使い捨てプラスチック製品(ワンウェイプラスチック)の使い方を見直し、スプーンやフォーク、ストローなどスーパーやコンビニ等で無償提供される使い捨て製品を削減するため、事業者に対する削減基準が策定される。消費者に対しても、スーパーやコンビニ等で要不要を確認されたり、ポイント還元・有料化・他素材転換などが想定されたりしている。

こうした背景から、グループプロジェクト「OPEN UP! PROJECT」の一環として、リデュースを促進するためカトラリーシリーズを開発した。シリーズは、「紙の粉碎パウダー」を51%配合したペレット「MAPKA」を配合して作るカトラリー。プラスチック原料に微細な紙パウダーを混成させた新素材で、ポストプラスチック原料と注目されている。COP26(気候変動枠組条約会議)の日本パビリオンで発表され、このほど商業用に実用化。

プラスチック素材にMAPKAを配合することで、紙素材が25%でも高い強度をもっているという。シリーズでは、レンゲや160mm先割れスプーン、100mmスプーン、140mmスプーンフォークなども開発し、ラインナップを拡大する予定。

## 鋳物用銅合金地金

特殊銅合金各種製造  
砲金くず・ラジエーターくず等

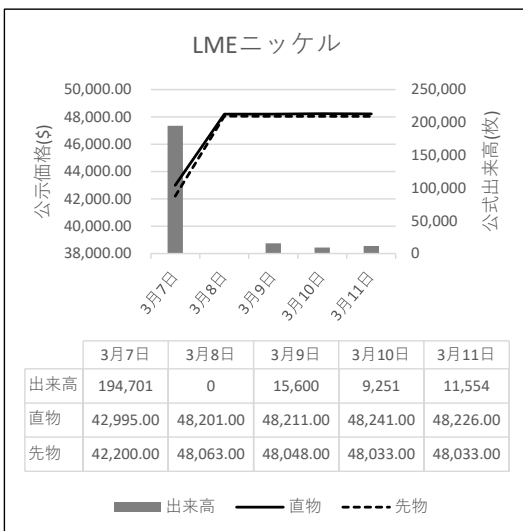
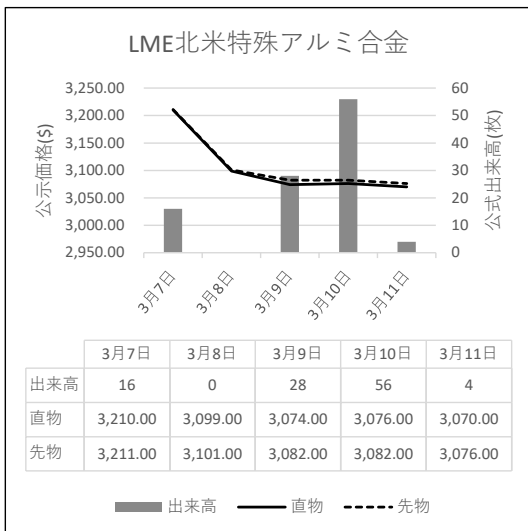


角丁原料全般買受け

### 京和ブロンズ株式会社

京都府久世郡久御山町佐山新開地314  
電話 0774-43-6700(代表)

#### LME公式値週間推移 3月7日~3月11日(現地)



※8日以降は公式価格ではありません。

### 故銅市況

17日朝入電の海外相場は、LME (ロンドン金属取引所) 銅相場で、直物の前場売値が、前営業日の9,826.00ドルより274.50ドル高の1万0,100.50ドル。直物の終値は、前営業日の9,857.25ドルより198.75ドル高の1万0,056.00ドル。3か月物の前場売値は、前営業日の9,865.00ドルより256.00ドル高の1万0,121.00ドル。3か月物の終値は、前営業日の9,904.00ドルより150.00ドル高の1万0,054.00ドル。COMEX (ニューヨーク商品取引所) 銅相場の5月限は、前営業日の451.30セントより8.75セント高の460.05セント。SHFE(上海期貨交易所)銅相場の4月限は、前営業日の7万1,480元より180元高の7万1,660元。

17日の東京為替市場TTSレートは、前日の119.40円より0.59円の円安ドル高、1ドル=119.99円。17日に入電した直近のLME銅相場直物前場売値は1万0,100.50ドル。この値と17日の東京外国為替市場USドルTTSレートから計算した国内採算値は、前日の121万1,000円より3万8,000円高の124万9,000円。この日、電気銅建値は125万円に引き上げられた。

### 故銅直納問屋筋の平均値頃感 (単位は千円)

(3月17日更新)

直納問屋筋によるロット物 (5トン前後) の平均的な値頃感は次の通り。

ピカ線が966~971、上銅新のうちタフピッチや無酸素銅などは931~936、並銅は896~906、込銅(高品位=約97%)は886、セパは737~742。コーベルは要り用筋で678、それ以外は663ほど。黄銅削粉も同様に要り用筋688、それ以外658~668どころの値頃。並青銅削粉は784~789どころ。

小口市中相場(1トン前後)では、ピカ線が946~966、上銅新くずが911~931、普通上銅が886~906、2号銅線が878~898、並銅が876~896、込銅(94-97%)が824、込銅(90-93%)が826、下銅が498~548、セパが702~737、コーベルが618~663、黄銅棒材が613~658、黄銅削粉が608~653、黄銅ラジが573~581、交叉ラジが514~571、黄銅銅鋳物が507~514、送りが307~326、上青銅鋳物が781~801、並青銅鋳物が761~776、上青銅鋳物削粉が776~796、並青銅鋳物削粉が751~771どころ。

### アルミ二次合金メーカー買値実勢値

(1トン程度・置場・現金・キロ当たり円)

#### 関東地区 (3月後半)

2S=280円~300円、63S=264円~295円、アルミホイール(1P)=176円~290円、ビス付サッシ=157円~166円、エンジンコロ=160円~168円、込合金(機械鋳物)=158円~166円、缶プレス(ソフト)=131円~141円。

#### 関西地区 (3月後半)

2S=267円~270円、63S=270円~273円、印刷版=260円~263円、アルミホイール(1P)=241円~251円、ペースメタル=204円~208円、機械鋳物=151円~154円、ダライ粉=130円~133円、ビス付サッシ=148円~153円、缶プレス=138円~143円。

### 為替動向

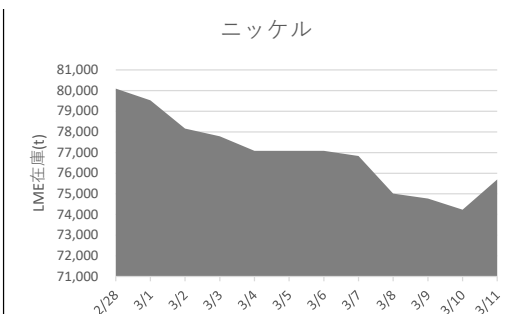
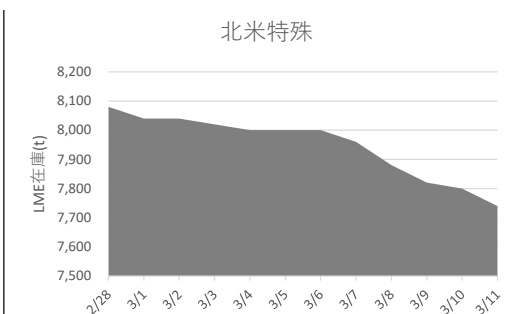
16日、ロンドン外国為替市場のユーロは対ドルで上昇。16時、前日と比べ0.0020ドルのユーロ高ドル安、1ユーロ=1.0990ドル~1.1000ドルで推移していた。ウクライナとロシアの停戦協議に関して15項目の暫定的な協定案を協議しているとの具体的な交渉内容が報じられたことなど、停戦協議に一定の進捗が観られるとしてユーロ買いが優勢となった。

16日のニューヨーク外国為替市場で円相場は8営業日の続落となった。前日と比べ0.45円の円安ドル高、1ドル=118.70円~118.80円で取引を終えた。一時は2016年2月以来の円安水準となる119.12円を付けた。16日、FRBはFOMCの結果を公表、年内の利上げ回数予想を3回から7回に増とし米国経済の力強さ指摘。パウエル議長は「(米国経済は)金融引き締めに対応できる」とFOMC後の記者会見で話した。米国の長期金利は一時前日比0.10%高2.24%とおよそ3年ぶり高水準を付け日米の金利差拡大を見込んだ円売りドル買いが更に亢進した。

17日早朝の東京外国為替市場でも円相場は下落。8時30分、前日17時と比べ0.47円の円安ドル高、1ドル=118.84円~118.85円だった。

FRBが2018年12月以来となる利上げを決めたこと今後の利上げペースが更に速まる可能性を意識、米国の債券市場では長期金利が上昇した。円は対ユーロでも大幅に下落して始まった。同じく1.26円の円安ユーロ高、1ユーロ=130.98円~131.00円だった。

### LME認定倉庫在庫推移 2月28日~3月11日(現地)





LME銅相場は大きく反発 直物終値は1万0,056.00ドル  
 COMEX銅相場も反発 SHFE銅相場も反発  
 LME非鉄相場はほぼ全面高 ニッケル相場は再開も値幅制限安で再度停止



17日朝入電した海外相場は、LME（ロンドン金属取引所）の銅相場で、直物の前場売値が、3月16日入電の9,826.00ドルより274.50ドル高の10,100.50ドル。3営業日ぶりの反発で2.79%高。この週0.44%の下落。3月に入って1.82%の上伸。3か月物の前場売値は、3月16日入電の9,865.00ドルより256.00ドル高の10,121.00ドル。4営業日ぶりの反発で2.60%高。この週0.44%の下落。3月に入って2.63%の上伸。

LME公認倉庫の銅在庫は、現地3月15日の7万7,525トンより50トン減の7万7,475トン。

COMEX（ニューヨーク商品取引所）の銅相場は、3月限が、3月16日入電の450.15セントより8.65セント高の458.80セント。4営業日ぶりの反発で1.92%高。この週0.61%の下落。3月に入って2.59%の上伸。4月限は、3月16日入電の450.55セントより8.70セント高の459.25セント。4営業日ぶりの反発で1.93%高。この週0.57%の下落。3月に入って2.50%の上伸。

SHFE（上海期貨交易所）銅相場は、4月限が、3月16日入電の7万1,480元より180元高の7万1,660元。3営業日ぶりの反発で0.25%高。この週0.65%の下落。3月に入って1.16%の上伸。中心限月に当たる5月限は、3月16日入電の7万1,340元より200元高の7万1,540元。3営業日ぶりの反発で0.28%高。この週0.80%の下落。3月に入って0.99%の上伸。

**錫は反発**

LME錫相場の前場売値は、直物が、3月16日入電の4万2,525.00ドルより575.00ドル高の4万3,100.00ドル。反発して1.35%高。この週2.10%の下落。3月に入って4.65%の下落。3か月物の前場売値は、3月16日入電の4万2,550.00ドルより550.00ドル高の4万3,100.00ドル。反発して1.29%高。この週0.98%の下落。3月に入って3.90%の下落。

LME公認倉庫の錫在庫は現地3月15日の2,200トンより50トン増の2,250トン。

**鉛も反発**

LME鉛相場の前場売値は、直物が、3月16日入電の2,230.00ドルより15.00ドル高の2,245.00ドル。4営業日ぶりの反発で0.67%高。この週4.91%の下落。3月に入って4.83%の下落。3か月物の前場売値は、3月16日入電の2,246.00ドルより19.00ドル高の2,265.00ドル。6営業日ぶりの反発で0.85%高。この週4.55%の下落。3月に入って3.94%の下落。

LME公認倉庫の鉛在庫は現地3月15日の3万8,675トンよりトン減の3万8,675トン。

**亜鉛も反発**

LME亜鉛相場の前場売値は、直物が、3月16日入電の3,771.00ドルより50.00ドル高の3,821.00ドル。4営業日ぶりの反発で1.33%高。この週0.37%の下落。3月に入って4.97%の上伸。3か月物の前場売値は、3月16日入電の3,782.00ドルより45.00ドル高の3,827.00ドル。4営業日ぶりの反発で1.19%高。この週0.36%の下落。3月に入って5.75%の上伸。

LME公認倉庫の亜鉛在庫は現地3月15日の14万4,425トンより225トン減の14万4,200トン。

**アルミも反発 アルミ合金はまちまち 北米特殊は反発**

LMEアルミ相場の前場売値は、直物が、3月16日入電の3,217.50ドルより88.50ドル高の3,306.00ドル。4営業日ぶりの反発で2.75%高。この週4.78%の下落。3月に入って1.48%の下落。3か月物の前場売値は、3月16日入電の3,254.00ドルより73.00ドル高の3,327.00ドル。5営業日ぶりの反発で2.24%高。この週4.94%の下落。3月に入って0.39%の上伸。

LME公認倉庫のアルミ在庫は現地3月15日の74万2,200トンより万8,300トン減の73万3,900トン。

LMEアルミ合金相場の前場売値は、直物が、3月16日入電の2,870.00ドルより1.00ドル高の2,871.00ドル。上伸して0.03%高。この週0.79%の下落。3月に入って6.25%の上伸。3か月物の前場売値は、3月16日入電より横ばいの2,900.00ドル。この週横ばい。3月に入って7.01%の上伸。

LME北米特殊アルミ合金（NASAAC）相場の前場売値は、3月16日入電の2,985.00ドルより55.00ドル高の3,040.00ドル。2営業日の続伸で4.83%高。この週0.98%の下落。3月に入って6.29%の上伸。3か月物の前場売値は、3月16日入電の2,995.00ドルより55.00ドル高の3,050.00ドル。2営業日の続伸で4.96%高。この週0.85%の下落。3月に入って6.46%の上伸。

**ニッケルは相場再開するも再び停止 値幅制限の5%安**

LMEニッケル相場は現地16日再開したが売り注文が殺到、値幅制限の5%安を付け再び取引が停止となった。直物のシステム揭示値は前日より2,401.00ドル安の4万5,795.00ドル。3か月物のシステム揭示値は前日より2,396.00ドル安の4万5,590.00ドル。いずれも公式価格として公認はされていない。出来高は3万8,861枚（確定前）。LME公認倉庫の在庫は前日より300トン減らして7万4,688トン。17日の売買では値幅制限を5%から7%に拡大するとしている。

LME公示価格(US\$)／3月16日

		銅	錫	鉛	亜鉛	アルミ	アルミ合金	北米特殊アルミ合金	ニッケル
直物	公示価格	10,100.50	43,100.00	2,245.00	3,821.00	3,306.00	2,871.00	3,040.00	-
	前営業日比	274.50	575.00	15.00	50.00	88.50	1.00	55.00	-
先物	公示価格	10,121.00	43,100.00	2,265.00	3,827.00	3,327.00	2,900.00	3,050.00	-
	前営業日比	256.00	550.00	19.00	45.00	73.00	0.00	55.00	-

海外非鉄金属相場

(3月17日 入電・現地 3月16日)

1ロット=銅、鉛、亜鉛、アルミは25トン
錫5トン、アルミ合金20トン、ニッケル6トン
セツルメント=現物・前場・売

Table with columns for metal types (銅AG, 錫HG, 鉛, 亜鉛SHG, アルミHG, アルミ合金, 北米特殊アルミ合金, ニッケル) and rows for current price, previous price, and high/low prices.

出来高: 1ロットは12.5ショート・トン、銅はポンド当たりセント
金・プラチナ・パラジウムはオンス当たりドル、銀はオンス当たりセント

Table showing prices for Gold (金), Silver (銀), Platinum (プラチナ), and Palladium (パラジウム) in various units and time periods.

採算価格 フレート諸チャージ込み入荷ベース(上海は前日の元・円レートで換算)

Table for LME (ロンドン) and COMEX (ニューヨーク) prices for various metals like Copper, Aluminum, Nickel, Lead, and Zinc.

フリー・マーケット

■米国生産者価格(地金)

Table showing US producer prices for silver (銀) in different grades.

■NY相場

Table showing NY market prices for copper and nickel.

■ロンドン相場(ドル)

Table showing London market prices in dollars for various metals like gold, antimony, bismuth, cadmium, indium, selenium, sponge titanium, ferro molybdenum, cobalt, magnesium, tungsten, and tantalum.

■KLT M 銅 (MYR/KG、出来高トン)

Table showing KLT M copper prices in MYR/KG for 16th and 17th days, including exchange rates and prices.

■LME在庫(トン)

Table showing LME inventory in tons for various metals like copper, tin, lead, zinc, aluminum, and nickel.

■上海在庫(トン)

Table showing Shanghai inventory in tons for various metals like copper, aluminum, zinc, and nickel.

■LMEプレマーケット(ドル)

Table showing LME pre-market prices in dollars for various metals.

■上海相場

Table showing Shanghai market prices for various metals in different units.

\*現地16日のLMEニッケルは取引停止。記載は公式価格ではありません。

非鉄金属製品相場

(3月17日調べ)

(キロ当たり) ◎上げ ◆下げ

伸銅品	大阪	東京	鉛亜鉛製品	大阪	東京	電線 (現場納め 定尺 関西地区 大口~小口)
銅小板2.0ミリ	◎ 1510	◎ 1455	亜鉛板0.3×3×7	620	620	V V F
建築用0.3ミリ	◎ 1560	◎ 1505	印刷用亜鉛板トッパン用	790	790	2C×1.6 52~54
銅大板2×1×2	◎ 1640	◎ 1655	給水管13ミリ	300	300	2C×2.0 93~96
銅管(ベース)	◎ 1630	◎ 1635	鉛板1.5ミリ	560	560	3C×1.6 96~99
水道用管(m当たり)13ミリ	◎ 1540	◎ 1545	鉛線3ミリ	460	460	3C×2.0 143~146
銅棒25ミリ	◎ 1440	◎ 1445	軽圧品	大阪	東京	I V
銅条1.5×100	◎ 1480	◎ 1475	アルミ箔0.007ミリ	1075	1035	1.6mm 29.8~31.7
銅線0.9ミリ	◎ 1530	◎ 1515	〃 小板1ミリ	710	665	5.5sq 81.3~86.4
銅帯6×50	◎ 1460	◎ 1455	〃 大板1ミリ	690	655	14sq 203~216
銅平角線	◎ 1730	◎ 1685	〃 5052板	745	705	CV-T
黄銅小板2.0ミリ	◎ 1250	◎ 1210	〃 5083板	760	720	600V 3C×38 1543~1640
〃 0.3ミリ	◎ 1280	◎ 1240	〃 2017板	1200	1265	600V 3C×60 2372~2522
黄銅大板2×1×2	◎ 1400	◎ 1390	〃 線3ミリ	725	655	600V 3C×100 3986~4237
黄銅管	◎ 1750	◎ 1670	〃 快削棒50ミリ	910	870	6kV 3C×38 2522~2676
復水器用黄銅管	◎ 1745	◎ 1665	〃 合金棒50ミリ(17S)	895	850	6kV 3C×60 3507~3721
黄銅棒快削25ミリ	◎ 1050	◎ 1070	〃 合金棒50ミリ(56S)	850	810	CVV (関西-関東)
六角棒	◎ 1080	◎ 1100	貴金属(一般小口向け)			3C×2 123-126
四角棒	◎ 1110	◎ 1130	白金(グラム)		◎ 4383	4C×2 164-168
鍛造用	◎ 1090	◎ 1110	パラジウム(グラム)		◆ 10466	6C×2 234-239
ネーバル	◎ 1190	◎ 1210	金(グラム)		◎ 8146	7C×2 267-274
高力	◎ 1190	◎ 1210	銀(キログラム)		◎ 109010	合金鉄 1月輸入単価 (CIF)
黄銅線6ミリ	◎ 1455	◎ 1420	レアメタル輸入価格	1月通関 (CIF)		フェロマンガン2%以上炭素含有 200
黄銅平角線ロール仕上	◎ 1655	◎ 1630	金属ケイ素(99.99%未満)		665	〃 その他 277.1
黄銅条1.5×100	◎ 1250	◎ 1230	モリブデン酸化物		3312	フェロシリコン55%以上 293
リン青銅板一般用1.0ミリ	2830	2990	タンタル		54661	フェロクロム4%以上炭素含有 214.3
〃 バネ用0.3ミリ	3110	3270	マグネシウム		565	フェロモリブデン純分60%以上 3167
リン青銅棒25ミリ	2930	3110	コバルト		7665	フェロバナジウム 2892
リン青銅線3ミリ	3300	3470	インジウム		27965	フェロニッケル33%未満 518.1
洋白板一般用1.0ミリ	3580	3620				電気亜鉛メッキ銅板冷延1ミリ 326
〃 バネ用1.0ミリ	3710	3750				

減摩合金	3月16日改定	銅合金地金	2月1日発表
(500kg以上、大口価格)		(標準価格)	大阪
1種	6125	BC 1種	1200
2種	5920	2種	1560
3種	5710	3種	1655
4種	4985	6種	1335
5種	4825	7種	1435
7種	1495	YBSC 3種	1060
8種	1245	LBC 3種	1595
9種	1075	PBC 2種	1685



<https://home.nikkankinzoku.co.jp/>

非鉄金属材料相場

キロ当たり円		◎上げ ◆下げ		(3月17日調べ)		インジウム大口~小口(99.99%)		39,000 ~ 42,000(1)					
非鉄原料 (炉前材)		大阪 仲間相場		東京 仲間相場		地 金		大阪 仲間相場		東京 仲間相場			
1トン以上外税持込						高値		安値		高値		安値	
1号銅線	◎1105	◎1099	電 気 銅	◎1213	◎1208	◎1215	◎1210	電 気 銅	1250(17)	金	7,400(17)		
2号銅線	◎1053	—	電 気 亜 鉛	484	478	484	478	電 気 亜 鉛	327(15)	銀	97,520(17)		
上銅(新切)	◎1082	◎1064	蒸 留 亜 鉛	472	466	472	466	電 気 亜 鉛	502(14)	錫(99.99%)	6,600(14)		
雑ナゲット	◎926	◎930	再生ダイカスト亜鉛2種	390	384	390	384						
並銅	◎1008	◎997	再生亜鉛(98%)	338	332	338	332						
下銅	◎989	◎970	電 気 鉛	304	301	303	300						
銅削粉	◎988	◎973	再 生 鉛 1 号	295	285	291	286						
銅さい(30%)	25	25	再 生 鉛 3 号	300	296	296	292						
新切黄銅セバ	◎845	◎851	錫 1 号	5200	5150	5200	5150						
コーペル	◎812	◎809	ア ン チ モ ン	1750	1700	1750	1700						
黄銅棒地	◎796	◎797	ニッケル(メッキ用)	4950	4900	4950	4900						
黄銅削粉	◎788	◎793	コ バ ル ト	10800	10500	10800	10500						
並黄銅	◎712	◎692	セ レ ニ ウ ム	3400	3200	3400	3200						
黄銅ラジエター	◎658	◎633	ビ ス マ ス	1250	1150	1250	1150						
交叉ラジエター	◎663	◎651	カ ド ミ ウ ム	550	500	550	500						
黄銅鋳物	◎719	—	マ グ ネ シ ウ ム 合 金	800	780	800	780						
山送り(55%)	◎400	—	アルミ地金99.70%	◎435	◎431	◎437	◎433						
上青銅鋳物	◎868	—	アルミ二次地金99%	357	352	357	352						
並青銅鋳物	◎866	◎852	〃 90%	291	286	291	286						
上青銅鋳物削粉	◎861	—	アルミ二次合金ADC12	441	436	444	439						
並青銅鋳物削粉	◎851	◎840	鋳物用C2BS	466	461	468	463						
新切リン青銅(伸銅)	—	◎1112	青銅合金地金3種	◎1640	◎1630	◎1700	◎1690						
〃(鋳物)	◎990	—	〃 6種	◎1320	◎1310	◎1350	◎1340						
リン青銅削粉	◎903	◎890	ハンダ錫60%	4070	4030	4090	4060						
新切洋白(電子材)	◎909	◎891	〃 50%	3505	3455	3525	3495						
新切亜鉛	189	189	〃 40%	3005	2945	2960	2930						
ダイカストくず	154	154	減摩合金2種	5790	5760	5795	5765						
亜鉛ドロス	132	143	〃 4種	4895	4870	4900	4870						
上鉛	111	109	〃 7種	1460	1410	1460	1410						
電池素鉛ケース込	20	20	ステンレス・特金	18-8ステンレス 新切		135	135						
活字鉛	96	93		〃 ダライ粉		120	120						
新切アルミ1級	◎297	◎299		高耐食ステンレスSUS316		260	260						
新切サッシ1級	◎297	◎297		耐熱ステンレスSUS310		350	350						
新切合金1級	◎287	◎282		13クローム 新切		30	30						
機械鋳物1級	◎190	◎190		ハイス 9種		215	215						
ビス付サッシP	◎218	◎215											
合金削粉P	◎145	◎150											
込ガラP	◎140	◎142											
カン・バラ	◎205	◎199											



非鉄金属材料相場面  
PW:KINZOKU2203