

令和4年(2022年) 3月24日(木) 13847号



株式会社 日刊金属

本社 大阪市北区天満2丁目12番地3号
 ヴィレッジリバー南森町3階E号
 TEL: 06-6353-7831
 FAX: 06-6353-7832
 MAIL: metal_info_osaka@nikkankinzoku.co.jp
 WEB: https://home.nikkankinzoku.co.jp/

購読料 12か月 77,760円 外電配送料 12か月 92,400円
 6か月 38,880円 6か月 46,200円

産業電子機器1月受注

無線応用、移動局通信など

前年比減続く

J E I T A

一般社団法人電子情報技術産業協会(網川智会長)はこのほど、1月の産業用電子機器受注統計をまとめて発表した。

無線応用装置のうちレーダの内需が前年同月比11.4%減少し、同装置は同23.1%減少。移動局通信装

置のうち携帯電話の内需が同29.7%減少し、同装置で同24.5%減となり、ダウンが続いている。

無線通信機器は全体の受注計で同8.0%減の448億円。うち放送装置は37億19百万円、同77.8%増、固定通信装置は108億15百万円、同175%増、基地局通信装置は51億26百万円、同46.4%減、移動局通信装置170億49百万円、同24.5%減、無線応用装置80億90百万円、同23.1%減とばらつきが大きい。

また、業務用映像装置は同1.8%増の134億67百万円。超音波応用装置は同20.6%減の72億33百万円。電気測定器は同21.3%減の39億42百万円となった。

2022年1月 産業用電子機器 受注統計

	需要計				内需				外需			
	2022年1月	%	累計 (4月~1月)	%	2022年1月	%	累計 (4月~1月)	%	2022年1月	%	累計 (4月~1月)	%
無線通信機器	44,800	92.0	539,561	87.1	36,918	86.2	452,312	80.5	7,882	134.8	87,249	151.1
放送装置	3,719	177.8	58,485	103.5	2,775	187.2	47,706	98.8	944	154.8	10,779	130.8
無線通信装置	32,991	91.5	383,295	85.3	30,950	90.3	332,576	78.5	2,041	113.6	50,719	197.0
固定通信装置	10,815	275.0	91,805	84.5	9,935	340.8	79,018	81.4	880	86.4	12,787	111.3
移動通信装置	22,175	69.0	291,491	85.5	21,015	67.0	253,559	77.6	1,161	149.1	37,932	266.2
基地局通信装置	5,126	53.6	105,716	126.5	5,130	53.8	73,987	98.4	-4	-22.7	31,729	376.1
移動局通信装置	17,049	75.5	185,775	72.2	15,884	72.8	179,571	71.4	1,165	153.2	6,203	106.7
無線応用装置	8,090	76.9	97,781	86.3	3,193	72,030	80.4	4,897	142.3	25,751	108.3	
業務用映像装置	13,467	101.8	135,931	113.3	5,047	88.0	48,111	88.9	8,420	112.4	87,820	133.4
超音波応用装置	7,233	79.4	65,542	86.0	3,946	86.3	28,292	77.0	3,287	72.5	37,250	94.5
電気測定器	3,942	78.7	46,474	100.5	1,195	81.3	12,288	110.2	2,747	77.7	34,186	97.5

「資源系教育コンソーシアム」

に寄付支援

三菱マテリアル 北大・九大

三菱マテリアル株式会社(小野直樹社長)はこのほど、北海道大学大学院工学院と九州大学大学院工学府が民間企業や公的機関と連携して設立する「資源系教育コンソーシアム」に寄付することを公表した。

コンソーシアムは、資源系人材育成のための教育システムを強化・充実させる目的で、産官学による資源戦略を担うエキスパート人材の育成を目指す。学生の海外派遣や企業インターンシップなどを支援するとともに、企業からの専門家を迎えた講義などを実施し、資源工学分野における新たなキャリア・リカレント教育システムを構築する。また、資源に関する情報の共有・アップデートのためのワークショップ・シンポジウムなどを随時開き、企業と大学の連携強化を図る。

同社はこれまで、産官学との連携を通じ、国際的な資源系人材の育成に貢献するため、北海道大学大学院工学研究院に「資源環境修復学分野」の寄付講座を開設するなど支援に取り組んでいる。

亜鉛くず 現金高価買取
 亜鉛ドロス・滓 ご照会う

再生亜鉛精錬

日進産業株式会社

代表取締役 星山えり

〒580-0006 松原市大堀1丁目7-30

TEL 0723-31-3945代表

FAX 0723-31-3974

新会長に三井金属の納社長 副会長は春日鉱山の品川社長 日本鉱業協会

日本鉱業協会はこのほど、村山誠一会長（JX金属株式会社）の後任となる2022年度会長に三井金属鉱業株式会社の納武士社長を、また、仲雅之副会長（小坂製錬株式会社社長）の後任に春日鉱山株式会社の品川賢治社長を内定した。村山会長は、コロナ対策のため中止した「お別れ記者会見」の退任挨拶を公表した。

要約は次の通り。

* * *

本年度の非鉄金属業界の振り返りと、就任の際に申し上げた4つの課題について、申し上げたいと思います。

近年、台風、集中豪雨や豪雪など、異常気象による被害が甚大化する中で、気候変動への対応は当業界にとっても目の離せない世界的な潮流です。昨年10月から11月にかけて英国コーンウォールで開催されたCOP26では、「世界の平均気温の上昇を1.5度に抑える」というパリ協定における努力目標が再確認され、それ以降、この目標の実現に向けて、各国や地域による様々な検討がなされていると認識しています。また、我が国においては、2050年のカーボンニュートラル実現に向けたエネルギー政策の道筋を示した第6次エネルギー基本計画が、昨年10月に策定されました。計画では、非鉄金属を含む鉱物資源について「海外権益確保とベースメタルのリサイクル促進」などが掲げられているように、当業界による非鉄金属製品の安定供給やリサイクルは、カーボンの実現に資するものであります。

カーボンニュートラル実現のためには、自動車など各種機器の電動化を進めることが不可欠であり、そのために非鉄金属は欠くことのできない重要な素材です。また、デジタルトランスフォーメーションに必須

銅・非鉄金属地金全般

株式会社 オカモト

代表取締役 岡本宜三

大阪府堺市美原区黒山 696

☎ 072-361-2264 fax 072-361-2265

の機器にも、非鉄金属を使った部品や材料が多く必要となります。このような新たな需要への期待が基調にある上で、コロナ禍からの経済回復への期待感や、新型コロナや電力不足を原因とするサプライチェーン障害もあって、非鉄金属価格はここ2年ほど上昇局面にあります。

これを大きな要因の1つとして、当業界各社の業績は総じて好調な状況です。他方で、非鉄金属をはじめとする資源価格の上昇は、資源ナショナリズムの高まりに拍車をかけているように思われます。先の見通しづらい状況ですが、当業界としては資源国の民意を尊重しつつ関係省庁や機関と情報を共有し、多国間の枠組みも含めた対応を取ってまいります。

我が国においては、昨年7月と11月に「鉱業政策促進懇談会」を開催し、経済産業省、財務省、及び国会議員の方々に対し、鉱業政策に対する要請活動を行いました。また、本年度は、「海外投資等損失準備金制度」と「減耗控制制度」のいわゆる鉱業2税制が6年振りに同時に租税特別措置法上の適用期限を迎える年でありましたところ、「海投損」は縮減なしで2年間の延長が認められ、「減耗控除」は国外にある石炭などの一部が対象から除外されたものの、石油・天然ガス、金属鉱物については縮減なしで3年間の延長が認められました。

続きまして、私が就任にあたり掲げた4つの課題の現状を振り返りたいと思います。

第一の課題である「資源の安定確保」では、資源ナショナリズムの高まりや各種要因によるサプライチェーン障害などを受けて、経済安全保障の観点からもその難度や重要性がこれまで以上に認識されるようになりました。本年度も政府審議会などを通じて政策形成の議論に加わり、鉱業税制をはじめとする政府支援策の存続と拡充を要望してまいりましたが、これらを継続し、非鉄金属資源の安定確保、安定供給の責務を果たしてまいります。

第二の課題「電力問題」では、当業界が国際競争力を高め、我が国のものづくりの基盤である非鉄金属素材を安定供給するため、当協会は国際的に遜色のない価格水準での安定的な電力供給を要望してまいりました。残念ながら、エネルギーコストの上昇をはじめとする様々な要因から、我が国の電力料金は高止まりを続けていますが、FIT賦課金の減免措置拡大、省エネ補助施策などによる電力料金の影響緩和策の要望を継続してまいります。

減摩合金・各種ハンダ
鉛滓・錫滓の精錬

中川金属精錬所

代表者 中川 譲 治

〒556-0022 大阪市浪速区桜川 1-6-22

TEL 06-6561-3759(代表)

また、現時点では風力や太陽光を安定的な電源とすることは困難であり、地熱発電は安定しているものの、厳しい環境規制を主因として稼働開始までに長期の取り組みを必要とします。

原子力発電は、エネルギーコストの影響を緩和するのみならず、化石燃料に由来しない安定した電源でありうることから、安全性の確保を大前提とした上での原子力発電所の再稼働について、政府への働きかけを続けてまいります。

第三の課題「リサイクルによる持続的な循環型社会の構築」では、貴重な資源を繰り返し利用するだけでなく、カーボンニュートラルを推進するためにも、リサイクルは今後ますます重要となる事業形態です。

当協会の研究会を通じたリサイクルの技術開発のみならず、非鉄製錬所ネットワークの強化・拡大などを通じて、より優れたリサイクルシステムの整備・構築に取り組んでまいりたいと考えております。

第四の課題「人材確保と育成の強化」では、経団連の主催する企業人派遣講座への講師派遣や、科学技術館における常設展示などの取り組みを通じ、非鉄金属産業が豊かな社会づくりに不可欠な素材・技術を提供する産業であり、またカーボンニュートラルの実現や循環型社会の構築に大きな役割を果たしていることを、若い世代にも認識してもらえよう長期的な視点で取り組んでおります。

当業界の国際競争力を確保していくためには、産官学一体となったイノベーション人材の確保・育成が不可欠であるため、政府や関係機関による支援もお願いしつつ、引き続き努力してまいりたいと考えております。

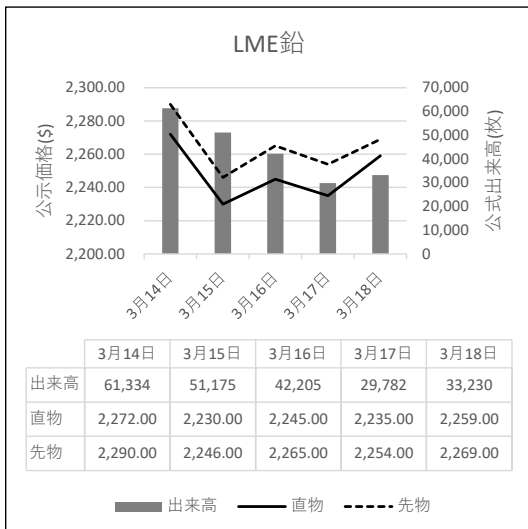
このように、我が国の非鉄金属業界はさまざまな課題を抱えております。特に、足下のウクライナ情勢は、現地の悲惨な状況が世界に衝撃を与えた一方で、エネルギー及び資源の供給や価格の面でも、世界的な影響を与えつつあります。サプライチェーンの混乱や金属価格の異常な値動きを目の当たりにし、我々の使命である非鉄金属の安定供給がいかに重要であるか、今回我々は改めて認識させられました。

このような状況の中で、当業界は、「資源の安定確保」をはじめとする4つの課題に取り組むことはもちろん、カーボンニュートラルの実現、激甚化する自然災害への備え、各種環境規制への対応や、さらにはSDGs、ESGといった企業行動に求められる目標に対しての取り組みも一層強化していく必要があります。

当業界が社会的使命を果たし、持続的な発展を遂げていくためには、国による各種支援の継続・拡充や、産学連携の取り組みも欠かせません。幾多の困難を乗り越えられてきた過去の諸先輩方に続き、我々もこれら多くの諸課題に立ち向かっていかねばなりません。

日刊金属 6カ月:46,200円
 外電配信料 12カ月:92,400円
(税込)

〰️ LME公式値週間推移 3月14日~3月18日(現地)

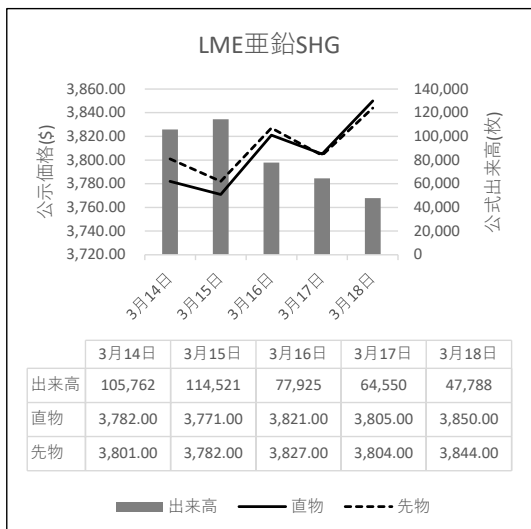


**故銅・銅滓
アルミ原料**

高価即金買入
 —— ご照会を乞う。

森下商店

大阪市西成区南津守 7-12-46
 TEL (06)6659-5577~8
 FAX (06)6659-5579



故銅市況

23日朝入電の海外相場は、LME (ロンドン金属取引所) 銅相場で、直物の前場売値が、前営業日

の1万0,173.00ドルより169.00ドル高の1万0,342.00ドル。直物の終値は、前営業日の1万0,284.55ドルより25.05ドル安の1万0,259.50ドル。3か月物の前場売値は、前営業日の1万0,191.00ドルより164.00ドル高の1万0,355.00ドル。3か月物の終値は、前営業日の1万0,295.00ドルより27.00ドル安の1万0,268.00ドル。COMEX (ニューヨーク商品取引所) 銅相場の5月限は、前営業日の471.05セントより1.05セント安の470.00セント。SHFE(上海期貨交易所)銅相場の4月限は、前営業日の7万3,150元より20元安の7万3,130元。

23日の東京為替市場TTSレートは、前日の121.04円より1.12円の円安ドル高、1ドル=122.16円。23日に入電した直近のLME銅相場直物前場売値は1万0,342.00ドル。この値と23日の東京外国為替市場USDollar TTSレートから計算した国内採算値は、前日の125万9,000円より4万2,000円高の130万1,000円。

故銅直納問屋筋の平均値頃感 (単位は千円)

(3月22日更新)

直納問屋筋によるロット物 (5トン前後) の平均的な値頃感は次の通り。

ピカ線が990~995、上銅新のうちタフピッチや無酸素銅などは955~960、並銅は920~930、込銅(高品位=約97%)は910、セバは757~762。コーベルは要り用筋で698、それ以外は683ほど。黄銅削粉も同様に要り用筋708、それ以外678~688どころの値頃。並青銅削粉は805~810どころ。

小口市中相場(1トン前後)では、ピカ線が970~990、上銅新くずが935~955、普通上銅が910~930、2号銅線が902~922、並銅が900~920、込銅(94-97%)が848、込銅(90-93%)が850、下銅が522~572、セバが722~757、コーベルが638~683、黄銅棒材が633~678、黄銅削粉が628~673、黄銅ラジが593~601、交叉ラジが529~586、黄銅銅鋳物が519~526、送りが307~326、上青銅鋳物が802~822、並青銅鋳物が782~797、上青銅鋳物削粉が797~817、並青銅鋳物削粉が772~792どころ。

アルミ二次合金メーカー買値実勢値

(1トン程度・置場・現金・キロ当たり円)

関東地区 (3月後半)

2S=280円~300円、63S=264円~295円、アルミホイール(1P)=176円~290円、ビス付サッシ=157円~166円、エンジンコロ=160円~168円、込合金(機械鋳物)=158円~166円、缶プレス(ソフト)=131円~141円。

関西地区 (3月後半)

2S=267円~270円、63S=270円~273円、印刷版=260円~263円、アルミホイール(1P)=241円~251円、ベースメタル=204円~208円、機械鋳物=151円~154円、ダライ粉=130円~133円、ビス付サッシ=148円~153円、缶プレス=138円~143円。

この日、電気銅建値は128万円に据え置かれた。

為替動向

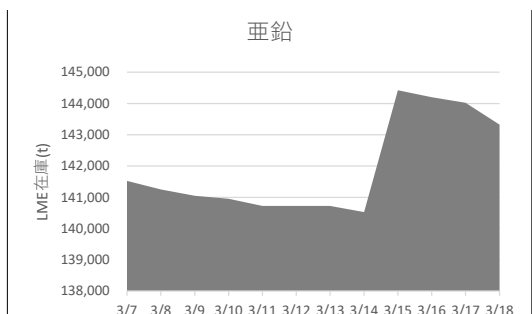
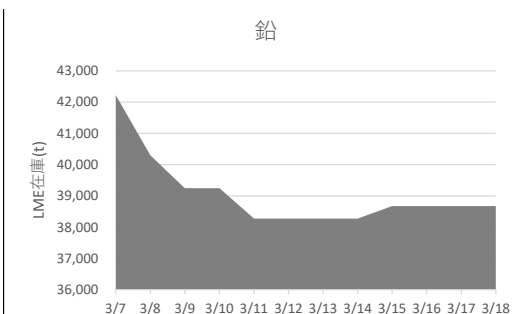
22日、ロンドン外国為替市場のユーロは対ドルで下落。16時、前日より0.0020ドルのユーロ安ドル高、1ユーロ=1.1020ドル~1.1030ドルで推移していた。FRBのパウエル議長が21日の講演で通常の2倍にあたる0.50%の利上げの可能性を示唆。米国の利上げペースが加速するとの見方がユーロ売りドル買いを促した。英ポンドは対ドルで上昇。同じく0.0050ドルのポンド高ドル安、1ポンド=1.3250ドル~1.3260ドルだった。欧州の主要株相場の上昇で投資家のリスク選好意欲が強まりポンドが買われた。

22日のニューヨーク外国為替市場で円相場は3営業日の続落となった。前日と比べ1.30円の円安ドル高、1ドル=120.75円~120.85円で取引を終えた。21日、FRBのパウエル議長が物価を安定させるために通常の0.25%を上回る利上げの可能性に言及、円売りドル買いが続いた。一時、米国の長期金利は前日と比べ0.10%高い2.39%と2019年5月以来の高水準をつけた。

23日早朝の東京外国為替市場でも円相場は下落。8時30分、前日の17時と比べ0.70円の円安ドル高、1ドル=121.17円~121.18円となった。一時は121.30円近辺まで売られ約6年ぶりの安値をつけた。米国の利上げ加速が見込まれ円売りドル買いが先行した。

円は対ユーロでも下落。同じく1.33円の円安ユーロ高、1ユーロ=133.65円~133.68円だった。

LME認定倉庫在庫量推移 3月7日~3月18日(現地)





LME銅相場は反発 直物終値は1万0,259.50ドル
 COMEX銅相場は続落 SHFE銅相場はまちまち
 LME非鉄相場は総じて堅調も午後の取引は下落傾向



23日朝入電した海外相場は、LME（ロンドン金属取引所）の銅相場で、直物の前場売値が、3月22日入電の1万0,173.00ドルより169.00ドル高の1万0,342.00ドル。反発して1.66%高。この週0.91%の上伸。3月に入って4.25%の上伸。3か月物の前場売値は、3月22日入電の1万0,191.00ドルより164.00ドル高の1万0,355.00ドル。反発して1.61%高。この週1.12%の上伸。3月に入って5.00%の上伸。

LME公認倉庫の銅在庫は、現地3月21日の8万0,150トンより50トン減の8万0,100トン。

COMEX（ニューヨーク商品取引所）の銅相場は、3月限が、3月22日入電の470.15セントより1.25セント安の468.90セント。2営業日の続落で0.88%安。この週0.88%の下落。3月に入って4.85%の上伸。4月限は、3月22日入電の470.30セントより1.05セント安の469.25セント。2営業日の続落で0.85%安。この週0.85%の下落。3月に入って4.73%の上伸。

SHFE（上海期貨交易所）銅相場は、4月限が、3月22日入電の7万3,160元より40元高の7万3,200元。5営業日の続伸で2.41%高。この週0.43%の上伸。3月に入って3.33%の上伸。中心限月に当たる5月限は、3月22日入電の7万3,150元より20元安の7万3,130元。5営業日ぶりの反落で0.03%安。この週0.47%の上伸。3月に入って3.23%の上伸。

錫はまちまち

LME錫相場の前場売値は、直物が、3月22日入電の4万1,425.00ドルより125.00ドル高の4万1,550.00ドル。反発して0.30%高。この週2.12%の下落。3月に入って8.08%の下落。3か月物の前場売値は、3月22日入電の4万1,605.00ドルより205.00ドル安の4万1,400.00ドル。2営業日の続落で2.36%安。この週2.36%の下落。3月に入って7.69%の下落。

LME公認倉庫の錫在庫は現地3月21日の2,295トンより50トン減の2,245トン。

鉛は反発

LME鉛相場の前場売値は、直物が、3月22日入電の2,248.00ドルより22.00ドル高の2,270.00ドル。反発して0.98%高。この週0.49%の上伸。3月に入って3.77%の下落。3か月物の前場売値は、3月22日入電の2,261.00ドルより19.00ドル高の2,280.00ドル。反発して0.84%高。この週0.48%の上伸。3月に入って3.31%の下落。

LME公認倉庫の鉛在庫は現地3月21日の3万8,625トンよりトン減の3万8,625トン。

亜鉛は続伸

LME亜鉛相場の前場売値は、直物が、3月22日入電の3,896.00ドルより49.00ドル高の3,945.00ドル。3営業日の続伸で3.68%高。この週2.47%の上伸。3月に入って8.38%の上伸。3か月物の前場売値は、3月22日入電の3,902.00ドルより26.00ドル高の3,928.00ドル。3営業日の続伸で3.26%高。この週2.19%の上伸。3月に入って8.54%の上伸。

LME公認倉庫の亜鉛在庫は現地3月21日の14万2,975トンより350トン増の14万3,325トン。

アルミも続伸 アルミ合金はまちまち 北米特殊は反発

LMEアルミ相場の前場売値は、直物が、3月22日入電の3,518.00ドルより32.50ドル高の3,550.50ドル。3営業日の続伸で7.98%高。この週5.03%の上伸。3月に入って5.81%の上伸。3か月物の前場売値は、3月22日入電の3,525.00ドルより25.50ドル高の3,550.50ドル。3営業日の続伸で7.04%高。この週4.43%の上伸。3月に入って7.14%の上伸。

LME公認倉庫のアルミ在庫は現地3月21日の70万4,850トンより万9,025トン減の69万5,825トン。

LMEアルミ合金相場の前場売値は、直物が、3月22日入電の2,873.00ドルより1.00ドル高の2,874.00ドル。上伸して0.03%高。この週0.03%の上伸。3月に入って6.37%の上伸。3か月物の前場売値は、3月22日入電より横ばいの2,900.00ドル。この週横ばい。3月に入って7.01%の上伸。

LME北米特殊アルミ合金（NASAAC）相場の前場売値は、3月22日入電の2,901.00ドルより25.00ドル高の2,926.00ドル。反発して0.86%高。この週2.47%の下落。3月に入って2.31%の上伸。3か月物の前場売値は、3月22日入電の2,949.00ドルより24.00ドル高の2,973.00ドル。反発して0.81%高。この週2.52%の下落。3月に入って3.77%の上伸。

ニッケルは現地7日以来の公式価格公表

LMEニッケル相場の前場売値は、直物が、3月22日入電の3万1,580.00ドル（非公認）より780.00ドル安の3万0,800.00ドル。8営業日の続落で36.15%安。この週17.01%の下落。3月に入って24.70%の上伸。3か月物の前場売値は、3月22日入電の3万1,380.00ドル（非公認）より1,380.00ドル安の3万0,000.00ドル。7営業日の続落で37.54%安。この週18.73%の下落。3月に入って23.76%の上伸。

LME公認倉庫のニッケル在庫は現地3月21日の7万3,632トンより54トン減の7万3,578トン。

LME公示価格(US\$)／3月22日

		銅	錫	鉛	亜鉛	アルミ	アルミ合金	北米特殊アルミ合金	ニッケル
直物	公示価格	10,342.00	41,550.00	2,270.00	3,945.00	3,550.50	2,874.00	2,926.00	30,800.00
	前営業日比	169.00	125.00	22.00	49.00	32.50	1.00	25.00	▲ 780.00
先物	公示価格	10,355.00	41,400.00	2,280.00	3,928.00	3,550.50	2,900.00	2,973.00	30,000.00
	前営業日比	164.00	▲ 205.00	19.00	26.00	25.50	0.00	24.00	▲ 1,380.00

※ ニッケルの前営業日比は対前日値（非公認）です。

海外非鉄金属相場

(3月23日 入電・現地 3月22日)

1ロット=銅、鉛、亜鉛、アルミは25トン
錫5トン、アルミ合金20トン、ニッケル6トン
セツルメント=現物・前場・売

Table with columns for metal types (銅AG, 錫HG, 鉛, 亜鉛SHG, アルミHG, アルミ合金, 北米特殊アルミ合金, ニッケル) and rows for current prices, previous day prices, and high/low prices.

Table for NY Comex market with columns for metal types (銅HG, 金, 銀, プラチナ, パラジウム) and rows for 3-month, 4-month, 5-month, 6-month, 7-month limits, and daily price changes.

Table for procurement prices (採算価格) with columns for metal types (銅, 錫, 鉛, 亜鉛, アルミ, ニッケル) and rows for different price points (TTs, 122.16, +1.12).

フリー・マーケット

■米国生産者価格 (地金)

Table for US producer prices with columns for metal types (銀) and rows for different grades (EH社, HH社).

■NY相場

Table for NY market with columns for metal types (銅) and rows for different grades (2号銅線).

■ロンドン相場 (ドル)

Table for London market with columns for metal types (金, アンチモン, ビスマス, カドミウム, インジウム, セレニウム, スポンジチタン, フェロモリブデン, コバルトカソード, マグネシウム, タングステン, タンタル) and rows for current prices and price changes.

■KLT M 編 (MYR/KG、出来高トン)

Table for KLT M market with columns for metal types (銅, 錫, 鉛, 亜鉛, アルミ, アルミ合金, ニッケル) and rows for current prices, high/low prices, and O/D rates.

■LME在庫 (トン)

Table for LME inventory with columns for metal types (銅, 錫, 鉛, 亜鉛, アルミ, アルミ合金, ニッケル) and rows for current inventory and price changes.

■上海在庫 (トン)

Table for Shanghai inventory with columns for metal types (銅, アルミ, 亜鉛, 鉛, ニッケル) and rows for current inventory and price changes.

■LMEプレマーケット (ドル)

Table for LME pre-market with columns for metal types (銅, アルミ, 錫, 鉛, 亜鉛, アルミ, ニッケル) and rows for current prices and price changes.

■上海相場

Table for Shanghai market with columns for metal types (銅, アルミ, 亜鉛, 鉛, ニッケル) and rows for 4-month and 5-month limits, and daily price changes.

※23日KLT Mは取引がありません。

Table for exchange rates (為替相場) with columns for metal types (銅, 錫, 鉛, 亜鉛, アルミ, ニッケル) and rows for different price points (TTs, 122.16, +1.12).

非鉄金属製品相場

(3月23日調べ)

(キロ当たり) ◎上げ ◆下げ

伸銅品	大阪	東京	鉛亜鉛製品	大阪	東京	電線 (現場納め 定尺 関西地区 大口~小口)
銅小板2.0ミリ	1540	1485	亜鉛板0.3×3×7	620	620	V V F
建築用0.3ミリ	1590	1535	印刷用亜鉛板トッパン用	790	790	2C×1.6 52~54
銅大板2×1×2	1670	1685	給水管13ミリ	300	300	2C×2.0 93~96
銅管(ベース)	1650	1665	鉛板1.5ミリ	560	560	3C×1.6 96~99
水道用管(m当たり)13ミリ	1560	1575	鉛線3ミリ	460	460	3C×2.0 143~146
銅棒25ミリ	1470	1475	軽圧品	大阪	東京	I V
銅条1.5×100	1510	1505	アルミ箔0.007ミリ	1075	1035	1.6mm 29.8~31.7
銅線0.9ミリ	1560	1545	〃 小板1ミリ	710	665	5.5sq 81.3~86.4
銅帯6×50	1490	1485	〃 大板1ミリ	690	655	14sq 203~216
銅平角線	1760	1715	〃 5052板	745	705	CV-T
黄銅小板2.0ミリ	1270	1230	〃 5083板	760	720	600V 3C×38 1543~1640
〃 0.3ミリ	1300	1260	〃 2017板	1200	1265	600V 3C×60 2372~2522
黄銅大板2×1×2	1420	1410	〃 線3ミリ	725	655	600V 3C×100 3986~4237
黄銅管	1760	1690	〃 快削棒50ミリ	910	870	6kV 3C×38 2522~2676
復水器用黄銅管	1755	1685	〃 合金棒50ミリ(17S)	895	850	6kV 3C×60 3507~3721
黄銅棒快削25ミリ	1070	1080	〃 合金棒50ミリ(56S)	850	810	CVV (関西-関東)
六角棒	1100	1110	貴金属(一般小口向け)			3C×2 123-126
四角棒	1130	1140	白金(グラム)		◆4447	4C×2 164-168
鍛造用	1110	1120	パラジウム(グラム)		◆11203	6C×2 234-239
ネーバル	1210	1220	金(グラム)		◎8264	7C×2 267-274
高力	1210	1220	銀(キログラム)		◆109670	合金鉄 1月輸入単価 (CIF)
黄銅線6ミリ	1475	1440	レアメタル輸入価格 1月通関 (CIF)			フェロマンガン2%以上炭素含有 200
黄銅平角線ロール仕上	1675	1650	金属ケイ素(99.99%未満)	665		〃 その他 277.1
黄銅条1.5×100	1270	1250	モリブデン酸化物	3312		フェロシリコン55%以上 293
リン青銅板一般用1.0ミリ	2830	2990	タンタル	54661		フェロクロム4%以上炭素含有 214.3
〃 バネ用0.3ミリ	3110	3270	マグネシウム	565		フェロモリブデン純分60%以上 3167
リン青銅棒25ミリ	2930	3110	コバルト	7665		フェロバナジウム 2892
リン青銅線3ミリ	3300	3470	インジウム	27965		フェロニッケル33%未満 518.1
洋白板一般用1.0ミリ	3580	3620				電気亜鉛メッキ銅板冷延1ミリ 326
〃 バネ用1.0ミリ	3710	3750				

減摩合金	3月16日改定	銅合金地金	2月1日発表
(500kg以上、大口価格)		(標準価格)	大阪
1種	6125	BC 1種	1200
2種	5920	2種	1560
3種	5710	3種	1655
4種	4985	6種	1335
5種	4825	7種	1435
7種	1495	YBSC 3種	1060
8種	1245	LBC 3種	1595
9種	1075	PBC 2種	1685



https://home.nikkankinzoku.co.jp/

非鉄金属材料相場

キロ当たり円	◎上げ ◆下げ		(3月23日調べ)		インジウム大口~小口(99.99%)		39,000 ~ 42,000(1)	
	大阪 仲間相場	東京 仲間相場	地 金		大阪 仲間相場	東京 仲間相場		
山元建値			電気銅	1280(22)	金	7,487(23)		
() 実施日			電気鉛	327(15)	銀	97,730(23)		
			電気亜鉛	508(18)	錫(99.99%)	6,500(22)		
1トン以上外税持込			高値		安値	高値	安値	
1号銅線	1129	1123	電気銅	◎1258	◎1253	◎1260	◎1255	
2号銅線	1077	—	電気亜鉛	490	484	490	484	
上銅(新切)	1106	1088	蒸留亜鉛	478	472	478	472	
雑ナゲット	950	954	再生ダイカスト亜鉛2種	396	390	396	390	
並銅	1032	1021	再生亜鉛(98%)	344	338	344	338	
下銅	1013	994	電気鉛	304	301	303	300	
銅削粉	1012	997	再生鉛1号	295	285	291	286	
銅さい(30%)	25	25	再生鉛3号	300	296	296	292	
新切黄銅セバ	865	871	錫1号	5100	5050	5100	5050	
コーペル	832	829	アンチモン	1800	1750	1800	1750	
黄銅棒地	816	817	ニッケル(メッキ用)	◆3950	◆3900	◆3950	◆3900	
黄銅削粉	810	813	コバルト	11000	10700	11000	10700	
並黄銅	727	697	セレニウム	3400	3200	3400	3200	
黄銅ラジエター	678	653	ビスマス	1250	1150	1250	1150	
交叉ラジエター	678	656	カドミウム	550	500	550	500	
黄銅鑄物	732	—	マグネシウム合金	800	780	800	780	
山送り(55%)	400	—	アルミ地金99.70%	◎472	◎468	◎474	◎470	
上青銅鑄物	889	—	アルミ二次地金99%	357	352	357	352	
並青銅鑄物	887	873	〃 90%	291	286	291	286	
上青銅鑄物削粉	882	—	アルミ二次合金ADC12	441	436	444	439	
並青銅鑄物削粉	872	861	鑄物用C2BS	466	461	468	463	
新切リン青銅(伸銅)	—	1136	青銅合金地金3種	1660	1650	1720	1710	
〃 (鑄物)	1011	—	〃 6種	1330	1320	1360	1350	
リン青銅削粉	924	911	ハンダ錫60%	4070	4030	4090	4060	
新切洋白(電子材)	930	912	〃 50%	3505	3455	3525	3495	
新切亜鉛	191	191	〃 40%	3005	2945	2960	2930	
ダイカストくず	156	156	減摩合金2種	5790	5760	5795	5765	
亜鉛ドロス	134	145	〃 4種	4895	4870	4900	4870	
上鉛	111	109	〃 7種	1460	1410	1460	1410	
電池素鉛ケース込	20	20	ステンレス・特金	18-8ステンレス 新切	◎145	◎145		
活字鉛	96	93		〃 ダライ粉	◎130	◎130		
新切アルミ1級	297	299		高耐食ステンレスSUS316	260	260		
新切サッシ1級	297	297		耐熱ステンレスSUS310	350	350		
新切合金1級	287	282		13クローム 新切	30	30		
機械鑄物1級	190	190		ハイス 9種	215	215		
ビス付サッシP	218	215						
合金削粉P	145	150						
込ガラP	140	142						
カン・バラ	205	199						

非鉄金属材料相場画面

PW:KINZOKU2203