

昭和44年創刊

令和4年(2022年) 4月7日(木) 13857号



**株式会社 日刊金属**

本社 大阪府北区天満2丁目12番地3号  
 ヴィレッジリバー南森町3階E号  
 TEL: 06-6353-7831  
 FAX: 06-6353-7832  
 MAIL: metal\_info\_osaka@nikkankanzoku.co.jp  
 WEB: https://home.nikkankanzoku.co.jp/

購読料 12か月 77,760円 外電配信料 12か月 92,400円  
 6か月 38,880円 6か月 46,200円



## 銅建値は3万円引き上げの134万円

### 4月の月内建値平均は133万5,500円

JX金属は6日、電気銅建値を3万円引き上げの134万円にすると発表、同日より実施した。4月の月内建値平均は133万5,500円。

6日に入電した直近のLME銅相場前場売値が1万0,426.00ドル。6日の東京市場の米ドルTTSレートは124.90円。この値で換算した採算価格は、130万2,200円。建値と採算価格から見た諸掛りは3万7,800円となる。

直近6か月の建値推移は次の通り。(キロ当たり円、カッコ内は改訂日)

#### 2021年

11月…1170(1) 1150(5) 1170(9) 1150(11) 1170(15) 1150(17)	
1180(24)	平均1165.2
12月…1130(1) 1120(6) 1140(9) 1120(14) 1140(22)	平均1128.3

#### 2022年

1月…1180(4) 1160(7) 1200(13) 1170(17) 1200(21) 1170(25)	
1190(27)	平均1179.4
2月…1160(1) 1180(3) 1190(9) 1210(16)	平均1193.3
3月…1190(1) 1240(3) 1270(7) 1240(9) 1220(15) 1250(17)	
1280(22) 1310(24) 1330(29)	平均1263.8
4月…1310(1) 1340(6)	平均1335.5



## 黄銅削粉買値は26円 引き上げの1,000円

関西の黄銅棒大手メーカー日本伸銅は6日、黄銅削粉買値を26円引き上げの1,000円と発表した。今月2回目の改定。



## 亜鉛建値は2万1,000円引き上げの59万2,000円

### 4月の月内建値平均は58万8,900円

三井金属鉱業は6日、電気亜鉛建値を2万1,000円引き上げの59万2,000円にすると発表、同日より実施した。4月の月内建値平均は58万8,900円。

6日に入電した直近のLME亜鉛相場前場売値は4,310.00ドル。6日の東京市場の米ドルTTSレートは124.90円。この値で換算した採算価格は、53万8,300円。建値と採算価格から見た諸掛りは5万3,700円となる。

直近6か月の建値推移は次の通り。(キロ当たり円、カッコ内は改訂日)

#### 2021年

11月…451(1) 427(5) 424(10) 421(16) 418(19)	
457(25)	平均433.8
12月…424(1) 421(6) 436(9) 430(15) 448(20)	
478(23)	平均441.3

#### 2022年

1月…469(4) 460(11) 466(14) 475(21) 466(26)	
	平均467.1

2月…469(1) 472(7) 478(10) 472(16) 469(22)	
	平均471.7
3月…478(1) 517(4) 550(9) 502(14) 508(18)	
586(28)	平均524.0
4月…571(1) 592(6)	平均588.9

アルミニウム地金  
 アルミニウム原料  
 熟練ポット炉技術で歩留まりUP!

**井関金属株式会社**


代表取締役 井関親亮

〒587-0021 大阪府堺市美原区小平尾 407

☎ 072-361-3333 fax 072-362-7667

**銅・アルミレポート**

橋本アルミ株式会社取締役  
**橋本 健一郎**



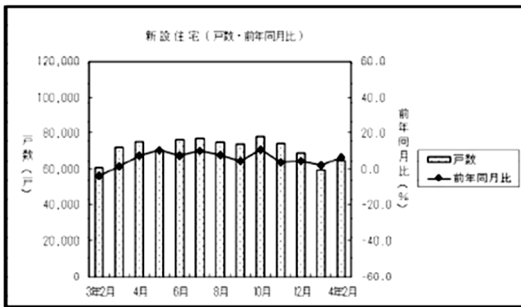
3月の銅の概況及び4月の見通し (2)

**予想レンジ**

LMEセツル	9,500-11,000ドル	☀
建 値	116万円-142万円	☀
為 替	118~125円	円安

(1か月間T T M)

**新設住宅戸数**



出典 国土交通省統計

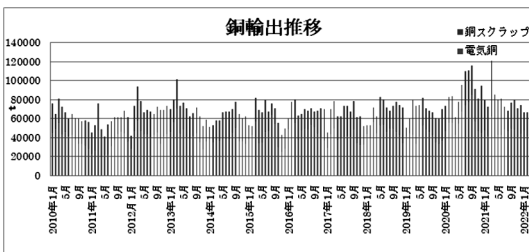
**貿易関連指標**

**輸 出**

財財務省貿易統計によると輸出は電気銅が-2.9%の4万1,725 t、スクラップが-17.6%の2万5,049 t。

輸出	1 2月	1月	2月
電気銅	4万 4908 t	4万 8188 t	4万 1725 t
前年比	-0.5%	+0.4%	-2.9%
スクラップ	2万 9265 t	1万 8339 t	2万 5049 t
前年比	-41.1%	-41.9%	-17.6%

**輸出推移**



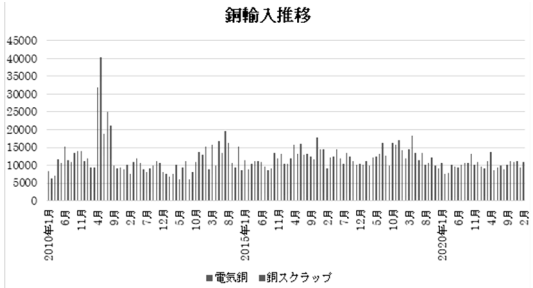
出典 財務省 貿易統計

**輸 入**

電気銅が前年比-80.8%の250 t、スクラップ+39.4%の1万634 t。

輸入	1 2月	1月	2月
電気銅	646 t	298 t	250 t
前年比	-56.2%	+49%	-80.8%
スクラップ	10408 t	9165 t	10634 t
前年比	+13%	-3.9%	+39.4%

**輸入推移**

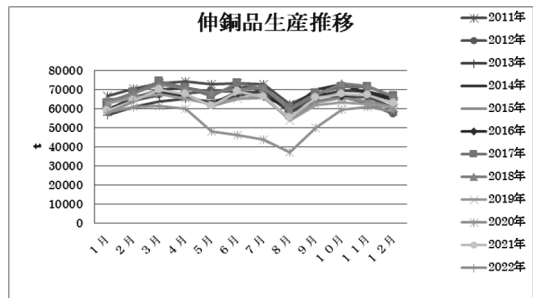


出典 財務省 貿易統計

**■前月の国内指標**

**【伸銅品生産】**

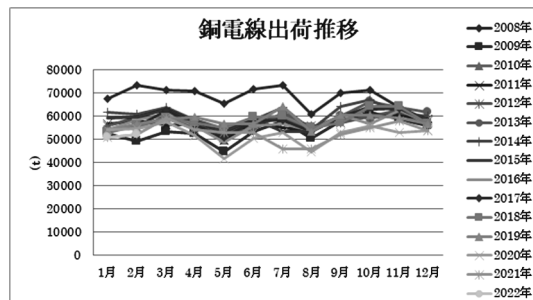
2月伸銅品生産量は6万3,420トン、前月比10.1%増加したが、前年同月比0.5%減少し、2か月続けてのマイナスとなった。また1年前の実績を上回ったのは、14品目中5品目だけだった。



出典 日本伸銅協会

**日本電線工業会発の出荷速報 (推定)**

前年比-0.4%の5万1,900 t。内訳は、国内が-0.4%、輸出が+7.4%



出典 日本電線工業会

(次号へ続く)

アルミニウム屑・銅・真鍮・ステンレス  
各種非鉄金属屑

**株式会社 原田商店**

代表取締役 原田 靖章

〒547-0002 大阪市平野区加美東6-14-30  
TEL 06-6793-8128 FAX 06-6793-8128

### 鉱工業生産・出荷2月

## 3か月ぶり わずかに上昇

# 「持ち直しの動き」据え置き 経済産業省

経済産業省がこのほど発表した2022年2月の鉱工業生産・出荷・在庫動向によると、生産指数(2015年=100、季節調整済み)は95.8、前月比プラス0.1%と、3か月ぶりの上昇となった。

多くの業種で低下したものの自動車工業で大幅に上昇したことなどが要因で、基調判断は「持ち直しの動きがみられる」を据え置いた。

生産動向は、部材供給不足やコロナなどの影響を受けて1月まで2か月連続で低下し、2月は影響が緩和したことなどを受け3か月ぶりに上昇した。

業種別では、全15業種のうち5業種が前月比で上昇し、10業種は低下した。上昇寄与が最も大きかった自動車工業は、普通・小型乗用車などが主な上昇要因。普通・小型乗用車などは、コロナの拡大や部材供給不足などの影響が緩和したことを受けて上昇した。

出荷は季節調整済指数92.7、同マイナス1.3%と2か月連続の低下となった。全15業種のうち10業種が低下、4業種が上昇、1業種が横ばい。自動車工業などが上昇したものの、石油・石炭製品工業など多くの業種で低下したことから全体として低下した。

低下寄与の最も大きかった石油・石炭製品工業は、軽油やガソリンなどが主な要因。前月からの反動減に加え、設備の定期修理などの理由により低下したと考えられる。

財別出荷指数は、資本財(輸送機械除く)が同6.5%の低下、非耐久消費財が同3.2%の低下、建設財が同1.2%の低下。

一方、生産財は同0.2%の上昇、耐久消費財が同1.3%の上昇となった。資本財(同)は、金型やフラットパネル・ディスプレイ製造装置など幅広い分野での低下を受け、4か月ぶりに低下した。

先行きについては、企業の生産計画では3月、4月はともに上昇となっており、3月の補正値は同1.1%上昇となり、ならしてみると持ち直しの動きにあるとしている。ただ、引き続き、コロナによる内外経済への影響や部材供給不足、ウクライナ情勢などに注視する必要があるとしている。

鉱工業生産指数の動向と先行き



①鉱工業生産指数(17P)とは、鉱山・石油・石炭製品工業の生産、出荷、在庫動向を総合的に示す。2015年(2019年)平均値=100として算出したもので、季節調整済みの値。②鉱工業出荷指数とは、鉱山・石油・石炭製品工業の出荷動向を示す。2015年(2019年)平均値=100として算出したもので、季節調整済みの値。③鉱工業在庫動向とは、鉱山・石油・石炭製品工業の在庫動向を示す。2015年(2019年)平均値=100として算出したもので、季節調整済みの値。

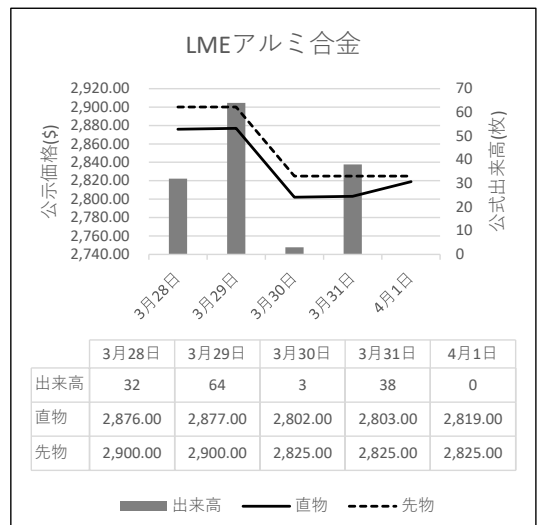
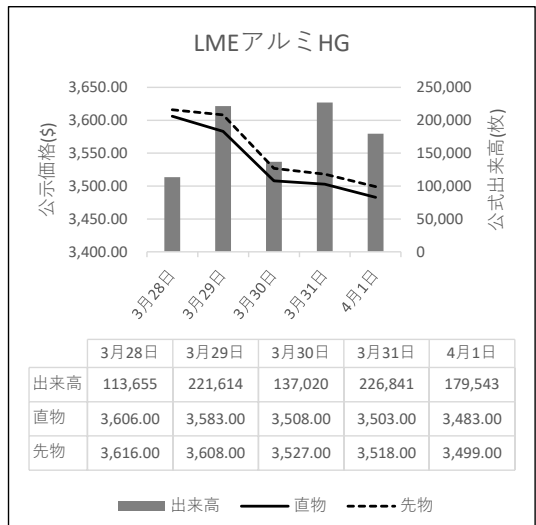
### 【経済産業省】 人事(4月1日付)

商務情報政策局鉱山・火薬類監理官付石炭保安室長(中部近畿産業保安監督部長) 齊藤薫▽弘東北経済産業局資源エネルギー環境部長(大臣官房付) 杉山佳 (カッコ内は旧職)

日刊金属 既刊収録サイト

<https://nikkankinzoku.co.jp/>

### LME公式値週間推移 3月28日~4月1日(現地)



# 故銅市況

6日朝入電の海外相場は、LME(ロンドン金属取引所)銅相場で、直物の前場売値が、前営業日の1万0,301.50ドルより124.50ドル高の1万0,426.00ドル。直物の終値は、前営業日の1万0,451.75ドルより18.75ドル安の1万0,433.00ドル。3か月物の前場売値は、前営業日の1万0,324.00ドルより126.00ドル高の1万0,450.00ドル。3か月物の終値は、前営業日の1万0,469.00ドルより14.00ドル安の1万0,455.00ドル。

COMEX(ニューヨーク商品取引所)銅相場の5月限は、前営業日の478.15セントより1.35セント高の479.50。SHFE(上海期貨交易所)は、清明節の祝日で休場。

6日の東京為替市場TTSレートは、前日の123.56円より1.34円の円安ドル高、1ドル=124.90円。6日に入電した直近のLME銅相場直物前場売値は1万0,426.00ドル。この値と6日の東京外国為替市場USドルTTSレートから計算した国内採算値は、前日の131万円より3万円高の134万円。

この日、電気銅建値は134万円に引き上げられた。

## 故銅直納問屋筋の平均値頃感 (単位は千円)

(4月6日更新)

直納問屋筋によるロット物(5トン前後)の平均的な値頃感は次の通り。

ピカ線が1038~1043、上銅新のうちタフピッチや無酸素銅などは1003~1008、並銅は968~978、込銅(高品位=約97%)は958、セパは826~831。コーペルは要り用筋で767、それ以外は752ほど。黄銅削粉も同様に要り用筋777、それ以外747~757どころの値頃。並青銅鋳物削粉は847~852どころ。

小口市中相場(1トン前後)では、ピカ線が1018~1038、上銅新くずが983~1003、普通上銅が958~978、2号銅線が950~970、並銅が948~968、込銅(94-97%)が896、込銅(90-93%)が898、下銅が570~620、セパが791~826、コーペルが707~752、黄銅棒地が702~747、黄銅削粉が697~742、黄銅ラジが662~670、交叉ラジが559~616、黄銅銅鋳物が543~550、送りが352~371、上青銅鋳物が844~864、並青銅鋳物が824~839、上青銅鋳物削粉が839~859、並青銅鋳物削粉が814~834どころ。

## アルミ二次合金メーカー買値実勢値

(1トン程度・置場・現金・キロ当たり円)

### 関東地区 (4月前半)

2S=295円~315円、63S=279円~310円、アルミホイール(1P)=191円~305円、ビス付サッシ=162円~171円、エンジンコロ=170円~178円、込合金(機械鋳物)=168円~176円、缶プレス(ソフト)=141円~151円。

### 関西地区 (4月前半)

2S=287円~290円、63S=290円~293円、印刷版=280円~283円、アルミホイール(1P)=261円~271円、ベースメタル=214円~218円、機械鋳物=161円~164円、ドライ粉=140円~143円、ビス付サッシ=158円~163円、缶プレス=148円~153円。

## 為替動向

5日、ロンドン外国為替市場のユーロは対ドルで下落。16時、前日より0.0060ドルのユーロ安ドル高、1ユーロ=1.0930ドル~1.0940ドルで推移していた。FRBのブレイナード理事が講演で5月に保有資産圧縮を開始、「削減ベースは前回よりかなり速くなる」と述べた。金融引き締めは加速が見込まれドル買いが優勢となった。英ポンドは対ドルで上昇、同じく0.0010ドルのポンド高ドル安、1ポンド=1.3120ドル~1.3130ドルで推移した。

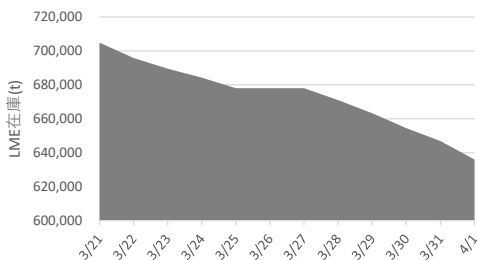
5日のニューヨーク外国為替市場で円相場は3営業日の続落となった。前日と比べ0.90円の円安ドル高、1ドル=123.60円~123.70円で取引を終えた。FRBのブレイナード理事が5日の講演で米国経済の力強さとインフレ圧力の高さを強調。金融引き締めへの積極姿勢を示したことで、米国の長期金利が一時2.56%と3年ぶりの高水準となった。金利差の拡大から円売りドル買いが優勢となった。

6日早朝の東京外国為替市場で円相場は下落した。8時30分、前日17時と比べ0.70円の円安ドル高、1ドル=123.59円~123.61円だった。米国の金融引き締め観測が一段と強まるなか。5日の米国債券市場で長期金利が上昇、一時は3年ぶり高水準になった。日米金利差を意識した円売りドル買いが優勢になった。

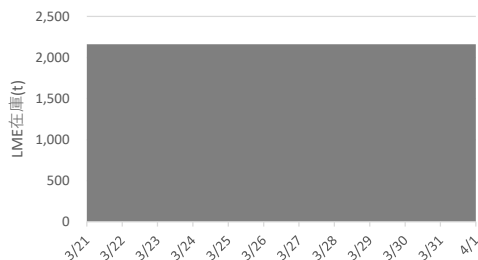
対ユーロで円は上昇。同じく0.16円の円高ユーロ安、1ユーロ=134.78円~134.81円だった。

## LME認定倉庫在庫推移 3月21日~4月1日(現地)

アルミ



アルミ合金





LME銅相場は続伸 直物の終値は1万0,433.00ドル  
 COMEX銅相場も続伸 SHFE銅相場は休場  
 LME非鉄相場はやや軟化の傾向 亜鉛直物は約4%安



6日朝入電した海外相場は、LME（ロンドン金属取引所）の銅相場で、直物の前場売値が、4月5日入電の1万0,301.50ドルより124.50ドル高の1万0,426.00ドル。2営業日の続伸で1.75%高。この週1.75%の上伸。4月に入って0.86%の上伸。3か月物の前場売値は、4月5日入電の1万0,324.00ドルより126.00ドル高の1万0,450.00ドル。2営業日の続伸で1.85%高。この週1.85%の上伸。4月に入って1.11%の上伸。

LME公認倉庫の銅在庫は、現地4月4日の9万4,800トンより1,175トン増の9万5,975トン。

COMEX（ニューヨーク商品取引所）の銅相場は、4月限が、4月5日入電の477.65セントより1.45セント高の479.10セント。2営業日の続伸で2.32%高。この週2.32%の上伸。4月に入って1.01%の上伸。中心限月に当たる5月限は、4月5日入電の478.15セントより1.35セント高の479.50セント。2営業日の続伸で2.27%高。この週2.27%の上伸。4月に入って0.93%の上伸。

SHFE（上海期貨交易所）は、清明節の祝日で休場。

**錫は反落**

LME錫相場の前場売値は、直物が、4月5日入電の4万5,500.00ドルより100.00ドル安の4万5,400.00ドル。5営業日ぶりの反落で0.22%安。この週0.02%の上伸。4月に入って2.71%の上伸。3か月物の前場売値は、4月5日入電の4万4,600.00ドルより75.00ドル安の4万4,525.00ドル。10営業日ぶりの反落で0.17%安。この週2.53%の上伸。4月に入って3.79%の上伸。

LME公認倉庫の錫在庫は現地4月4日の1,975トンより60トン減の1,915トン。

**鉛は続落**

LME鉛相場の前場売値は、直物が、4月5日入電の2,435.00ドルより16.00ドル安の2,419.00ドル。2営業日の続落で1.14%安。この週1.14%の下落。4月に入って0.58%の下落。3か月物の前場売値は、4月5日入電の2,426.00ドルより18.00ドル安の2,408.00ドル。2営業日の続落で1.19%安。この週1.19%の下落。4月に入って0.78%の下落。

LME公認倉庫の鉛在庫は現地4月4日の3万8,825トンより500トン増の3万9,325トン。

**亜鉛は反落**

LME亜鉛相場の前場売値は、直物が、4月5日入電の4,471.00ドルより161.00ドル安の4,310.00ドル。

6営業日ぶりの反落で3.60%安。この週0.51%の下落。4月に入って1.17%の上伸。3か月物の前場売値は、4月5日入電の4,410.00ドルより140.00ドル安の4,270.00ドル。6営業日ぶりの反落で3.17%安。この週0.14%の上伸。4月に入って2.84%の上伸。

LME公認倉庫の亜鉛在庫は現地4月4日の13万7,675トンより3,550トン減の13万4,125トン。

**アルミは続落 アルミ合金はまちまち 北米特殊もまちまち**

LMEアルミ相場の前場売値は、直物が、4月5日入電の3,444.00ドルより29.00ドル安の3,415.00ドル。6営業日の続落で5.30%安。この週1.95%の下落。4月に入って2.51%の下落。3か月物の前場売値は、4月5日入電の3,461.00ドルより20.00ドル安の3,441.00ドル。6営業日の続落で4.84%安。この週1.66%の下落。4月に入って2.19%の下落。

LME公認倉庫のアルミ在庫は現地4月4日の62万9,775トンより万6,450トン減の62万3,325トン。

LMEアルミ合金相場の前場売値は、直物が、4月5日入電の2,794.00ドルより1.00ドル高の2,795.00ドル。反発して0.04%高。この週0.85%の下落。4月に入って0.29%の下落。3か月物の前場売値は、4月5日入電より横ばいの2,800.00ドル。この週0.88%の下落。4月に入って0.88%の下落。

LME北米特殊アルミ合金（NASAAC）相場の前場売値は、4月5日入電の3,095.00ドルより1.00ドル高の3,096.00ドル。4営業日の続伸で1.01%高。この週0.06%の上伸。4月に入って0.98%の上伸。3か月物の前場売値は、4月5日入電より横ばいの3,085.00ドル。この週横ばい。4月に入って横ばい。

**ニッケルは続伸**

LMEニッケル相場の前場売値は、直物が、4月5日入電の3万3,690.00ドルより60.00ドル高の3万3,750.00ドル。2営業日の続伸で2.90%高。この週2.90%の上伸。4月に入って1.05%の上伸。3か月物の前場売値は、4月5日入電の3万3,600.00ドルより175.00ドル高の3万3,775.00ドル。2営業日の続伸で3.13%高。この週3.13%の上伸。4月に入って1.27%の上伸。

LME公認倉庫のニッケル在庫は現地4月4日の7万3,362トンより438トン減の7万2,924トン。

<https://nikkankinzoku.co.jp/>  
 PW: KINZOKU2204

LME公示価格(US\$)／4月5日

		銅	錫	鉛	亜鉛	アルミ	アルミ合金	北米特殊アルミ合金	ニッケル
直物	公示価格	10,426.00	45,400.00	2,419.00	4,310.00	3,415.00	2,795.00	3,096.00	33,750.00
	前営業日比	124.50	▲ 100.00	▲ 16.00	▲ 161.00	▲ 29.00	1.00	1.00	60.00
先物	公示価格	10,450.00	44,525.00	2,408.00	4,270.00	3,441.00	2,800.00	3,085.00	33,775.00
	前営業日比	126.00	▲ 75.00	▲ 18.00	▲ 140.00	▲ 20.00	0.00	0.00	175.00

海外非鉄金属相場

(4月6日 入電・現地 4月5日)

1ロット=銅、鉛、亜鉛、アルミは25トン
錫5トン、アルミ合金20トン、ニッケル6トン
セツルメント=現物・前場・売

Table with columns: 前場, 後場. Rows: 銅AG, 現物, 前日比, 先物, 出来高.

Table with columns: 前日比, 後場. Rows: 錫HG, 現物, 前日比, 先物, 出来高.

Table with columns: 前日比, 後場. Rows: 鉛, 現物, 前日比, 先物, 出来高.

Table with columns: 前日比, 後場. Rows: 亜鉛SHG, 現物, 前日比, 先物, 出来高.

Table with columns: 前日比, 後場. Rows: アルミHG, 現物, 前日比, 先物, 出来高.

Table with columns: 前日比, 後場. Rows: アルミ合金, 現物, 前日比, 先物, 出来高.

Table with columns: 前日比, 後場. Rows: 北米特殊アルミ合金, 現物, 前日比, 先物, 出来高.

Table with columns: 前日比, 後場. Rows: ニッケル, 現物, 前日比, 先物, 出来高.

NYコメックス相場
出来高: 1ロットは12.5ショート・トン、銅はポンド当たりセント
金・プラチナ・パラジウムはオンス当たりドル、銀はオンス当たりセント

Table with columns: 銅HG, 金, 銀, プラチナ, パラジウム. Rows: 4月限, 5月限, 6月限, 7月限, 8月限, 前日比, 出来高.

採算価格 フレート諸チャージ込み入荷ベース(上海は前日の元・円レートで換算)

Table with columns: LME (円ベース/キロ), COMEX, 上海. Rows: 銅, 錫, 鉛, 亜鉛, アルミ, ニッケル.

フリー・マーケット

米国生産者価格(地金)

Table with columns: 銀(セント/オンス) EH社, 銀(セント/オンス) HH社. Values: 2480.0 (5.0), 2435.5 (▲17.5)

NY相場

Table with columns: 取引業者銅(セント/ポンド), 2号銅繰り(セント/ポンド). Values: 256.35 - 257.35, 353.35 - 357.35

ロンドン相場(ドル)

Table with columns: 金(オンス), アンチモン99.65%(トン), ビスマス99.9%(ポンド), カドミウム99.99%(ポンド), インジウム99.99%(キロ), セレニウム99.5%(ポンド), スポンジチタン99.5%(キロ), フェロモリブデン欧州産65%(キロ), コバルトカソード99.8%(ポンド), マグネシウム中国産99.9%(トン), タングステンAPT(純分10キロ), タンタル鉱石30-35%(ポンド). Values: 1944.05 (13.75), 14900 - 15350, 3.70 - 4.05, 1.39 - 1.51, 270 - 300, 9.50 - 11.00, 9.45 - 13.00, 46.00 - 47.00, 37.50 - 39.00, 7300 - 7900, 320.0 - 350.0, 91 - 93

KLTM錫(MYR/KG, 出来高トン)

Table with columns: 相場, 出来高, ドル建て価格, ODレート, M\$/US\$レート, 採算円/キロ, US\$採算円/キロ. Values: (5日), (6日), 3.7600, 4.2200

LME在庫(トン)

Table with columns: 在庫, 増減. Rows: 銅, 錫, 鉛, 亜鉛, アルミ, アルミ合金, 北米特殊アルミ合金, ニッケル. Values: 95,975, 1,915, 39,325, 134,125, 623,325, 2,160, 6,840, 72,924

上海在庫(トン)

Table with columns: 在庫, 増減. Rows: 銅, アルミ, 亜鉛, 鉛, ニッケル. Values: 93,121, 305,805, 176,177, 88,956, 8,557

LMEプレマーケット(ドル)

Table with columns: 先物気配. Rows: (4/6), (3:00AM現地). Values: 銅 10,336.0 - 10,344.5, 錫 43,660.0 - 43,805.0, 鉛 2,400.5 - 2,404.0, 亜鉛 4,261.5 - 4,265.0, アルミ 3,441.0 - 3,445.0, ニッケル -

上海相場 トン当たり元、1ロット=5トン・増値税込

Table with columns: 銅, アルミ, 亜鉛, 鉛, ニッケル. Rows: 4月限, 5月限, 前日比, 出来高. Values: -, -, -, -, -

\*6日のKLTMは取引なし。現地5日の上海市場は休場です。

非鉄金属製品相場

(4月6日調べ)

(キロ当たり) ◎上げ ◆下げ

伸銅品	大阪	東京	鉛亜鉛製品	大阪	東京	電線 (現場納め 定尺 関西地区 大口~小口)
銅小板2.0ミリ	◎ 1590	◎ 1515	亜鉛板0.3×3×7	620	620	<b>V V F</b>
建築用0.3ミリ	◎ 1640	◎ 1565	印刷用亜鉛板トッパン用	790	790	2C×1.6 52~54
銅大板2×1×2	◎ 1720	◎ 1715	給水管13ミリ	300	300	2C×2.0 93~96
銅管(ベース)	1650	◎ 1695	鉛板1.5ミリ	591	591	3C×1.6 96~99
水道用管(m当たり)13ミリ	1560	◎ 1605	鉛線3ミリ	470	470	3C×2.0 143~146
銅棒25ミリ	◎ 1520	◎ 1505	<b>軽圧品</b>	大阪	東京	<b>I V</b>
銅条1.5×100	◎ 1560	◎ 1535	アルミ箔0.007ミリ	1105	1065	1.6mm 29.8~31.7
銅線0.9ミリ	◎ 1610	◎ 1575	〃 小板1ミリ	740	695	5.5sq 81.3~86.4
銅帯6×50	◎ 1540	◎ 1515	〃 大板1ミリ	720	685	14sq 203~216
銅平角線	◎ 1810	◎ 1745	〃 5052板	775	735	<b>CV-T</b>
黄銅小板2.0ミリ	◎ 1325	◎ 1270	〃 6061板	1325	1285	600V 3C×38 1543~1640
〃 0.3ミリ	◎ 1355	◎ 1300	〃 2017板	1230	1295	600V 3C×60 2372~2522
黄銅大板2×1×2	◎ 1475	◎ 1450	〃 線3ミリ	725	685	600V 3C×100 3986~4237
黄銅管	◎ 1780	◎ 1705	〃 快削棒50ミリ	940	900	6kV 3C×38 2522~2676
復水器用黄銅管	◎ 1765	◎ 1690	〃 合金棒50ミリ(17S)	925	880	6kV 3C×60 3507~3721
黄銅棒快削25ミリ	◎ 1105	◎ 1120	〃 合金棒50ミリ(56S)	880	840	<b>CVV</b> (関西-関東)
六角棒	◎ 1135	◎ 1150	<b>貴金属(一般小口向け)</b>			3C×2 123-126
四角棒	◎ 1165	◎ 1180	白金(グラム)		◆ 4337	4C×2 164-168
鍛造用	◎ 1145	◎ 1160	パラジウム(グラム)		◆ 10197	6C×2 234-239
ネーバル	◎ 1245	◎ 1260	金(グラム)		◎ 8440	7C×2 267-274
高力	◎ 1245	◎ 1260	銀(キログラム)		◆ 109010	<b>合金鉄</b> 2月輸入単価 (CIF)
黄銅線6ミリ	◎ 1530	◎ 1480	<b>レアメタル輸入価格</b> 2月通関 (CIF)			フェロマンガン2%以上炭素含有 189
黄銅平角線ロール仕上	◎ 1730	◎ 1690	金属ケイ素(99.99%未満)		537	〃 その他 336.2
黄銅条1.5×100	◎ 1325	◎ 1290	モリブデン酸化物		3417	フェロシリコン55%以上 268
リン青銅板一般用1.0ミリ	2830	3120	タンタル		44400	フェロクロム4%以上炭素含有 217.3
〃 バネ用0.3ミリ	3110	3420	マグネシウム		-	フェロモリブデン純分60%以上 3448
リン青銅棒25ミリ	2910	3190	コバルト		8283	フェロバナジウム 3039
リン青銅線3ミリ	3310	3630	インジウム		27498	フェロニッケル33%未満 531.2
洋白板一般用1.0ミリ	3600	4100				電気亜鉛メッキ銅板冷延1ミリ 326
〃 バネ用1.0ミリ	3750	4230				

減摩合金	4月1日改定	銅合金地金	4月1日発表
(500kg以上、大口価格)		(標準価格)	大阪
1種	6025	BC 1種	1305
2種	5825	2種	1690
3種	5625	3種	1795
4種	4920	6種	1435
5種	4740	7種	1560
7種	1500	YBSC 3種	1165
8種	1260	LBC 3種	1735
9種	1080	PBC 2種	1830



<https://home.nikkankinzoku.co.jp/>

非鉄金属材料相場

キロ当たり円		◎上げ ◆下げ		(4月6日調べ)		インジウム大口~小口(99.99%)		37,000 ~ 40,000(1)				
非鉄原料 (炉前材)		大阪 仲間相場	東京 仲間相場	地 金		大阪 仲間相場	東京 仲間相場					
1トン以上外税持込						高値	安値	高値	安値			
1号銅線	◎1185	◎1174	電 気 銅	◆1293	◆1288	◆1295	◆1290	山元建値	電気銅	1340(6)	金	7,694(6)
2号銅線	◎1133	—	電 気 亜 鉛	◎564	◎558	◎564	◎558	( ) 実施日	電気鉛	357(1)	銀	98,090(6)
上銅(新切)	◎1156	◎1139	蒸 留 亜 鉛	◎552	◎546	◎552	◎546		電気亜鉛	592(6)	錫(99.99%)	6,800(1)
雑ナゲット	◎1006	◎1005	再生ダイカスト亜鉛2種	◎470	◎464	◎470	◎464					
並銅	◎1088	◎1072	再生亜鉛(98%)	◎411	◎405	◎411	◎405					
下銅	◎1069	◎1045	電 気 鉛	334	331	333	330					
銅削粉	◎1068	◎1048	再 生 鉛 1 号	325	315	321	316					
銅さい(30%)	25	25	再 生 鉛 3 号	330	326	326	322					
新切黄銅セバ	◎927	◎933	錫 1 号	◎5750	◎5700	◎5750	◎5700					
コーペル	◎894	◎891	ア ン チ モ ン	1950	1900	1950	1900					
黄銅棒地	◎878	◎879	ニッケル(メッキ用)	4200	4150	4200	4150					
黄銅削粉	◎872	◎875	コ バ ル ト	11400	11100	11400	11100					
並黄銅	◎742	◎712	セ レ ニ ウ ム	3500	3300	3500	3300					
黄銅ラジエター	◎740	◎715	ビ ス マ ス	1300	1200	1300	1200					
交叉ラジエター	◎693	◎671	カ ド ミ ウ ム	550	500	550	500					
黄銅鑄物	◎752	—	マ グ ネ シ ウ ム 合 金	800	780	800	780					
山送り(55%)	435	—	アルミ地金99.70%	◎478	◎474	◎480	◎476					
上青銅鑄物	◎932	—	アルミ二次地金99%	385	380	385	380					
並青銅鑄物	◎930	◎915	〃 90%	◎316	◎311	◎316	◎311					
上青銅鑄物削粉	◎925	—	アルミ二次合金ADC12	444	439	447	442					
並青銅鑄物削粉	◎915	◎903	鑄物用C2BS	469	464	471	466					
新切リン青銅(伸銅)	—	◎1184	青銅合金地金3種	◎1755	◎1745	◎1750	◎1740					
〃 (鑄物)	◎1054	—	〃 6種	◎1395	◎1385	◎1410	◎1400					
リン青銅削粉	◎967	◎953	ハ ン ダ 錫 60 %	4030	3990	4050	4020					
新切洋白(電子材)	◎973	◎954	〃 50 %	3460	3410	3480	3450					
新切亜鉛	◎221	◎221	〃 40 %	2945	2885	2900	2870					
ダイカストくず	◎186	◎186	減 摩 合 金 2 種	5790	5760	5795	5765					
亜鉛ドロス	◎164	◎175	〃 4 種	4885	4860	4890	4860					
上鉛	126	124	〃 7 種	1480	1430	1480	1430					
電池素鉛ケース込	25	25	ス テ ン レ ス ・ 特 金	18-8ステンレス 新切		145	145					
活字鉛	111	108		〃 ダライ粉		130	130					
新切アルミ1級	◎332	◎314		高耐食ステンレスSUS316		260	260					
新切サッシ1級	◎332	◎312		耐熱ステンレスSUS310		350	350					
新切合金1級	◎317	◎292		13クローム 新切		30	30					
機械鑄物1級	◎220	◎210		ハイス 9種		215	215					
ビス付サッシP	◎243	◎225										
合金削粉P	◎165	155										
込ガラP	◎160	147										
カン・バラ	◎225	◎211										

非鉄金属材料相場面

PW:KINZOKU2204