

令和4年(2022年)5月19日(木) 13883号



株式会社 日刊金属

本社 大阪府北区天満2丁目12番地3号
 ヴィレッジリバー南森町3階E号

TEL: 06-6353-7831
 FAX: 06-6353-7832

MAIL: metal_info_osaka@nikkankinzoku.co.jp
 WEB: https://home.nikkankinzoku.jp/

購読料 12か月 77,760円 外電配送料 12か月 92,400円
 6か月 38,880円 6か月 46,200円

小名浜製錬の委託製錬契約終了

三菱マテに全持分譲渡

古河メタルリソース

古河機械金属株式会社(中戸川稔社長)はこのほど、金属部門中核事業の古河メタルリソース株式会社と、委託製錬先の小名浜製錬株式会社(山田高寛社長、東京都千代田区)との間で締結している委託製錬契約を2023年3月末で終了すると発表した。

銅鉱石買鉱条件の悪化傾向などに伴う採算悪化を受け、不採算の銅地金と硫酸の輸出を削減するため段階的減産を行ってきたが、さらに抜本的取り組みが必要と判断した。

小名浜製錬への委託生産量は古河メタルの年間銅生産量の約34%(約2万4千トン)に相当する。同社が保有する小名浜製錬の全株式(12.665%)は小名浜製錬株の過半を占めている三菱マテリアルに譲渡する。

銅製錬事業環境では、中国の旺盛な買鉱需要を背景とした需給の不安定化などにより、収益源泉である鉱山会社からの買鉱条件収入が不利な状態が継続。製錬会社は環境対策や施設維持更新の投資のうえ電力料や重油代など費用高騰もあり、製錬費の高止まり傾向が続いてきた。

契約終了に伴い23年度の古河メタルの銅生産量は約4万6千トンとなる見込みで、委託製錬先は同社の持分法適用会社である日比共同製錬のみとなる。しかし、古河メタルの銅地金国内販売量は約4万トンのため、不採算の輸出を大幅に削減でき、金属部門の重点課題である委託製錬事業の抜本的な見直しにめどが立ち、委託損益の採算確保が可能と判断している。

アルミニウム地金

アルミニウム原料

熟練ポット炉技術で歩留まりUP!

井関金属株式会社

代表取締役 井関親亮

〒587-0021 大阪府堺市美原区小平尾 407

☎ 072-361-3333 fax 072-362-7667

新社長に顧問の山田宏也氏

タツタ電線

タツタ電線株式会社(宮下博仁社長)はこのほど、宮下社長が退任して相談役となり、後任に前日本鉱業株式会社常務執行役員でタツタ電線顧問の山田宏也(やまだひろや)氏が就任する代表取締役異動を発表した。6月17日株主総会・取締役会で決定する予定。

代表取締役の任期満了による交替。山田氏は1959年4月生まれ。1982年4月に日本鉱業に入社し、同社設備技術部長や執行役員技術本部副部長兼技術本部設備技術部長などを歴任。2020年4月から同社常務執行役員を務め、今年4月、タツタ電線顧問に就任していた。

また同時に、主要関係会社社長の異動を次の通り発表した(6月15日付)。

【中国電線工業株式会社】

代表取締役社長(タツタ電線株式会社執行役員)林晋也▷代表取締役社長退任(タツタ電線株式会社ワイヤー&ケーブル事業本部非常勤顧問)八巻徹夫

【タツタ立井電線株式会社】

代表取締役社長(常務取締役)浅野誠司▷代表取締役社長退任(タツタ電線株式会社常務執行役員)井手兼造

社会の発展とその未来に
 テクノロジーで対応する

KYOWA

地球にも、人にもやさしいKYOWAのエコ電線

タイシガイセンEM 600V EEF/F

<http://www.kyowadensen.co.jp/>

Ⓚ 協和電線工業株式会社

KYOWA ELECTRIC WIRE INDUSTRY CO.,LTD.

〒581-0026 八尾市曙町1丁目7番地

TEL (0729) 91-0818(代) FAX (0729) 91-4470

2021年度決算

自動車・電器回復

純利益 前年比89%増

日本精鉱

日本精鉱株式会社（渡邊理史社長）はこのほど、2022年3月期連結決算を発表した。自動車や電気機器などの回復基調、DXによる電子機器の堅調維持などから、売上高は前年度比5,850百万円52.0%増の17,097百万円、営業利益は同996百万円83.4%増の2,191百万円。経常利益は同1,038百万円86.0%増の2,246百万円、純利益は同727百万円89.4%増の1,540百万円となった。

アンチモン事業は、自動車や家電などの需要が回復したことにより、売上高は同81.2%増となり、利益は985.5%の増。金属粉末事業は、PCや通信端末の需要喚起とともにデータセンターや基地局向けなど5G関連需要が増加して堅調に推移。売上高は同31.6%増、同27.0%の増益となった。

2021年度決算

販売回復・相場高騰

純利益 前期比23倍

C K サンエツ

株式会社C K サンエツ（釣谷宏行社長）はこのほど、2022年3月期連結決算を発表した。伸銅事業の販売回復と銅相場の高騰により、売上高は1,153億43百万円、前年同期比66.9%増、営業利益は107億71百万円、同99.8%増。デリバティブ損失37億86百万円とデリバティブ評価損7億88百万円が発生したが、経常利益は65億71百万円、同1,455.2%増、純利益は43億13百万円、同2,376.9%増となった。

伸銅事業は、前年度低迷した住宅・建設や電気・電子機器などで需要が回復し、販売量は同26.5%増、売上高は同76.4%増、セグメント利益は同105.9%増となった。

精密部品事業も前年度低迷した需要が回復し、売上高は同61.0%増、セグメント利益が4億25百万円。配管・鍍金事業は売上高が同9.1%増となり、セグメント利益は同25.0%増となった。

通期連結決算

機械で増収増益

純利益64億円

古河機械

古河機械金属株式会社（中戸川稔社長）はこのほど、2022年3月期の連結決算を発表した。ロックドリル部門や素材全部門の増収などから、売上高は1,990億97百万円、対前期比393億94百万円増、営業利益は77億34百万円、同21億42百万円増。経常利益を89億96百万円、同22億23百万円増とし、純利益は64億77百万円、同9億90百万円減（前期は投資有価証券売却益40億78百万円を計上）となった。

産業機械部門とユニック部門は増収減益となったが、前期に営業損失を計上したロックドリル部門は増収で利益計上となったため機械事業全体では増収増益となった。素材事業では、金属、電子、化成品の全部門で増収増益。不動産事業の売上高、営業利益は前期並みだった。

また、特別利益として、2021年10月に子会社化した山石金属株式会社の株式取得に伴う負ののれん発生益8億33百万円ほかを計上。特別損失に古河大阪ビルの解体工事費用6億68百万円などを計上した。



豪：ASIC、Australian Mines社を情報開示義務を怠った、と豪連邦裁判所に提訴

2022年5月11日付けのメディアによると、豪州証券投資委員会（ASIC）は、豪Australian Mines社を、同社のQLD州Sconiラテライトコバルト・ニッケルプロジェクトにおいて情報開示義務を怠ったとして、豪連邦裁判所に提訴したことを明らかにした。

ASICは今回同社を提訴した理由を、同社は2018年2月に同プロジェクトに関して、韓SK Innovation社とバッテリー品質の硫酸Coを最大12千t/年、硫酸Niを最大60千t/年供給する7年間のオフテイク契約の締結を発表した際に、同オフテイクの契約額が、SK社が15%のディスカウントを得る可能性も含め総額5bA\$と試算されること、及び同プロジェクトにおいて500mA\$と予測される建設費用額をSK社が出資することを表明しているが、この試算はJORC規定に準拠したものではなく、建設費用も出資を申し出た者は誰もいないことだとしている。

またASICは、同社のBenjamin Bell CEOを、同社が同オフテイク契約における情報開示義務を怠ったことに関して、同裁判所に提訴している。

非鉄金属全般・金属リサイクル
新棒コロ・砲金・銅滓

株式会社 高田商店

代表取締役 高田 晋 善

〒544-0001 大阪市生野区新今里 7-10-26

Tel.06-6753-1643 Fax06-6753-4545

日刊金属

外電配信料
(税込)

6 ヵ月 : 46,200 円

12 ヵ月 : 92,400 円



ペルー：Las Bambas銅鉱山の操業停止継続、協議会実施も結果は不調

Las Bambas銅鉱山（Apurimac州）では、地域住民による敷地への侵入・占拠により2022年4月20日から操業が停止され、2022年4月27日にペルー政府は非常事態宣言を発令後、警察が占拠を行っていた住民の強制排除を行ったものの、これに反発した住民らが鉱山の占拠を再開し膠着状態が続いている。

2022年5月10日付け現地紙によると、同日協議会が実施されたが、予定されていたTorres首相の出席が中止されたことに地域コミュニティが反発、首相府副大臣が代理出席したものの合意は実現しなかった。

なお、協議会に出席したコミュニティ代表者らは、政府が非常事態宣言を解除しない限り操業再開は容認しないと表明した一方、MMG Las Bambas社のOrderique操業担当GMは、操業再開できない間、非常事態宣言は継続されるべきとの見解を示した。

このような中Apurimac州のLantaron知事は、同州を訪問したCastillo大統領に対して、首相が協議会出席の約束を履行するべきだとして厳重に抗議した。

また、2022年5月9日付け現地紙によると、Las Bambas銅鉱山やその他同州内の鉱業プロジェクトからの精鉱輸送を目的とした、頻繁に閉鎖される南部鉱物輸送道に替わる「アンデス横断経済道（Corredor Economico Transandes）」プロジェクトに関して、Lantaron知事は、既にMMG Las Bambas社、First Quantum社（Haquira銅プロジェクト）、Molle

Verde社（Trapiche銅プロジェクト）、Minera Ares社、Minera Horizonte社など複数の鉱山企業から本プロジェクトへの支持を表明する基本合意書（LOI：Letter of Intent）を受領したほか、州内の17のコミュニティからも賛同を得ている旨明らかにした。

その上で、Apurimac州政府は技術文書の作成を進めているとし、Castillo大統領に対して運輸通信省を通じて本件への予算付与を要請したと述べた。



チリ：BHP、Spence銅鉱山で新たな銅選鉱プラントを開設

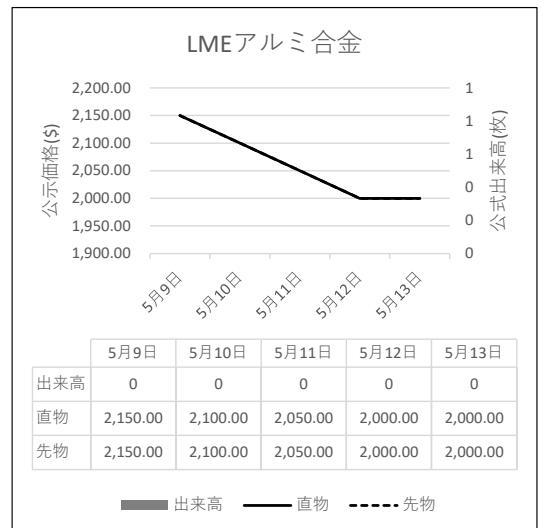
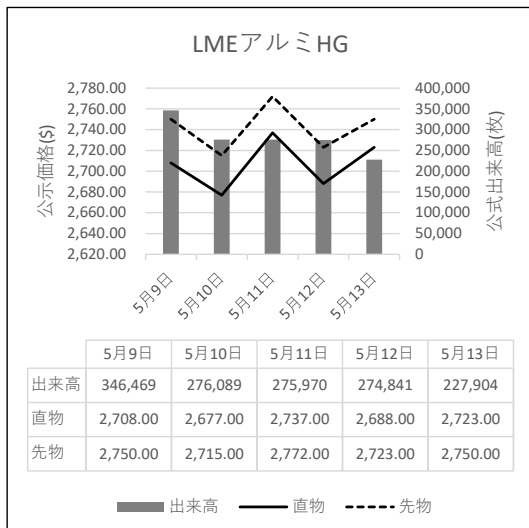
2022年5月13日付けでBHPは、2,460mUS\$の投資を行いSpence銅鉱山で新たな銅選鉱プラントを開設したと発表した。同プラントは12千人の労働者により1,180日間で建設された。これにより操業を50年延長することができるという。銅精鉱及びモリブデン精鉱の生産処理能力は、95千t/日である。

日刊金属 既刊収録サイト

<https://nikkankinzoku.co.jp/>



LME公式値週間推移 5月9日～5月13日(現地)



鉛

鉛滓・鉛管板屑

国樹商店

株式会社

〒556-0011 本社 大阪市浪速区難波中 1-16-8
電話 06-6649-0045 代表

〒556-0011 工場 大阪市浪速区稲荷 1-11-5
電話 06-6561-7331~2

故銅市況

18日朝入電の海外相場は、LME（ロンドン金属取引所）銅相場で、直物の前場売値が、前営業日の9,270.00ドルより126.00ドル高の9,396.00ドル。直物の終値は、前営業日の9,255.50ドルより130.75ドル高の9,386.25ドル。3か月物の前場売値は、前営業日の9,227.00ドルより154.00ドル高の9,381.00ドル。3か月物の終値は、前営業日の9,238.50ドルより127.50ドル高の9,366.00ドル。COMEX（ニューヨーク商品取引所）銅相場の7月限は、前営業日の419.15セントより4.75セント高の423.90セント。SHFE(上海期貨交易所)銅相場の6月限は、前営業日の7万1,110元より530元高の7万1,640元。

18日の東京為替市場TTSレートは、前日の130.29円より0.04円の円安ドル高、1ドル=130.33円。18日に入電した直近のLME銅相場直物前場売値は9,396.00ドル。この値と18日の東京外国為替市場USドルTTSレートから計算した国内採算値は、前日の124万5,000円より1万7,000円高の126万2,000円。

故銅直納間屋筋の平均値頃感（単位は千円）

（5月17日更新）

直納間屋筋によるロット物（5トン前後）の平均的な値頃感は次の通り。

ピカ線が966~971、上銅新のうちタフピッチや無酸素銅などは931~936、並銅は896~906、込銅（高品位=約97%）は886、セパは742~747。コーペルは要り用筋で683、それ以外は668ほど。黄銅削粉も同様に要り用筋693、それ以外663~673どころの値頃。並青銅鋳物削粉は784~789どころ。

小口市相中相場（1トン前後）では、ピカ線が946~966、上銅新くずが911~931、普通上銅が886~906、2号銅線が878~898、並銅が876~896、込銅（94-97%）が824、込銅（90-93%）が826、下銅が492~542、セパが707~742、コーペルが623~668、黄銅棒地が618~663、黄銅削粉が613~658、黄銅ラジが578~586、交叉ラジが514~571、黄銅銅鋳物が507~514、送りが322~341、上青銅鋳物が781~801、並青銅鋳物が761~776、上青銅鋳物削粉が776~796、並青銅鋳物削粉が751~771どころ。

アルミ二次合金メーカー買値実勢値

（1トン程度・置場・現金・キロ当たり円）

関東地区（5月後半）

2S=255円~275円、63S=239円~270円、アルミホイール(1P)=151円~265円、ビス付サッシ=122円~131円、エンジンコロ=130円~138円、込合金(機械鋳物)=128円~136円、缶プレス(ソフト)=101円~111円。

関西地区（5月後半）

2S=242円~245円、63S=245円~275円、印刷版=235円~238円、アルミホイール(1P)=216円~226円、ベースメタル=184円~188円、機械鋳物=131円~134円、ドライ粉=110円~113円、ビス付サッシ=128円~143円、缶プレス=118円~123円。

この日、電気銅建値は125万円に据え置かれた。

為替動向

17日、ロンドン外国為替市場のユーロは対ドルで上昇。16時、前日と比べ0.0130ドルのユーロ高ドル安、1ユーロ=1.0530ドル~1.0540ドルで推移していた。ECB理事会メンバーのオランダ中銀総裁がインフレの状況に応じ利上げ幅を拡大する可能性を示唆。ECBによる利上げ幅拡大を見込みユーロ買いドル売りが進んだ。英ポンドも対ドルで上昇。同じく0.0220ドルのポンド高ドル安、1ポンド=1.2470ドル~1.2480ドルだった。

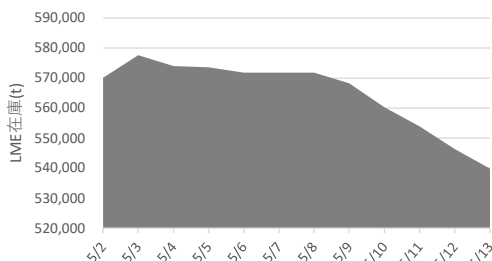
17日のニューヨーク外国為替市場で円相場は反落した。前日と比べ0.25円の円安ドル高、1ドル=129.30円~129.40円で取引を終えた。17日に発表された4月の米国小売売上高は、変動の大きな自動車・同部品を除くベースで前月比0.6%増と市場予想0.4%増を上回った。これを受けダウ平均が400ドル超で終え、長期金利が2.98%と前日と比べ0.10%上昇した。これらが材料となり円売りドル買いが進んだ。

18日早朝の東京外国為替市場は円相場が下落して始まった。8時30分、前日17時と比べ0.13円の円安ドル高、1ドル=129.52円~129.53円だった。前日、米国の長期金利が上昇、株式市場も堅調で投資家のリスク回避姿勢が後退、円相場の重荷になった。

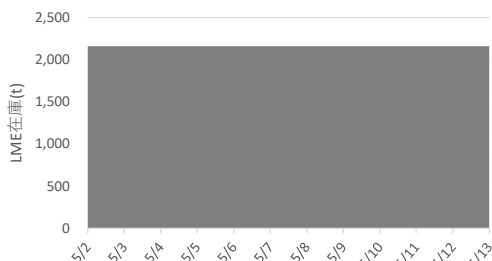
円は対ユーロでも下落。同じく1.22円の円安ユーロ高、1ユーロ=136.60円~136.62円だった。ECBの利上げ観測からユーロが買われた。

LME認定倉庫在庫量推移 5月2日~5月13日(現地)

アルミ



アルミ合金





LME銅相場は続伸 直物終値は9,386.25ドル
COMEX銅相場も続伸 SHFE銅相場も続伸
LME非鉄相場は総じて堅調 中国、防疫規制緩和が投資家心理に反映



18日朝入電した海外相場は、LME（ロンドン金属取引所）の銅相場で、直物の前場売値が、5月17日入電の9,270.00ドルより126.00ドル高の9,396.00ドル。3営業日の続伸で4.19%高。この週3.66%の上伸。5月に入って4.32%の下落。3か月物の前場売値は、5月17日入電の9,227.00ドルより154.00ドル高の9,381.00ドル。3営業日の続伸で4.18%高。この週3.54%の上伸。5月に入って4.49%の下落。

LME公認倉庫の銅在庫は、現地5月16日の17万6,550トンより25トン増の17万6,575トン。

COMEX（ニューヨーク商品取引所）の銅相場は、5月限が、5月17日入電の419.65セントより4.30セント高の423.95セント。3営業日の続伸で3.28%高。この週1.41%の上伸。5月に入って3.54%の下落。6月限は、5月17日入電の419.00セントより4.75セント高の423.75セント。3営業日の続伸で3.35%高。この週1.52%の上伸。5月に入って3.77%の下落。

SHFE（上海期貨交易所）銅相場は、中心限月に当たる6月限が、5月17日入電の7万1,110元より530元高の7万1,640元。2営業日の続伸で1.47%高。この週1.47%の上伸。5月に入って2.30%の下落。7月限は、5月17日入電の7万1,110元より260元高の7万1,370元。2営業日の続伸で1.62%高。この週1.62%の上伸。5月に入って2.41%の下落。

錫は反落

LME錫相場の前場売値は、直物が、5月17日入電の3万5,000.00ドルより675.00ドル安の3万4,325.00ドル。3営業日ぶりの反落で1.93%安。この週0.15%の下落。5月に入って15.87%の下落。3か月物の前場売値は、5月17日入電の3万4,825.00ドルより775.00ドル安の3万4,050.00ドル。3営業日ぶりの反落で2.23%安。この週0.29%の上伸。5月に入って15.72%の下落。

LME公認倉庫の錫在庫は現地5月16日の3,145トンより25トン減の3,120トン。

鉛は続伸

LME鉛相場の前場売値は、直物が、5月17日入電の2,094.00ドルより8.00ドル高の2,102.00ドル。2営業日の続伸で1.84%高。この週1.84%の上伸。5月に入って7.77%の下落。3か月物の前場売値は、5月17日入電の2,106.00ドルより15.00ドル高の2,121.00ドル。2営業日の続伸で2.27%高。この週2.27%の上伸。5月に入って6.73%の下落。

LME公認倉庫の鉛在庫は現地5月16日の3万8,050トンより425トン増の3万8,475トン。

亜鉛も続伸

LME亜鉛相場の前場売値は、直物が、5月17日入電の3,583.50ドルより103.50ドル高の3,687.00ドル。2営業日の続伸で5.34%高。この週5.34%の上伸。5月に入って12.46%の下落。3か月物の前場売値は、5月17日入電の3,578.00ドルより105.00ドル高の3,683.00ドル。2営業日の続伸で5.47%高。この週5.47%の上伸。5月に入って11.55%の下落。

LME公認倉庫の亜鉛在庫は現地5月16日の8万6,225トンより100トン減の8万6,125トン。

アルミも続伸 アルミ合金は続落 北米特殊は上伸

LMEアルミ相場の前場売値は、直物が、5月17日入電の2,791.00ドルより45.00ドル高の2,836.00ドル。3営業日の続伸で5.51%高。この週4.15%の上伸。5月に入って6.68%の下落。3か月物の前場売値は、5月17日入電の2,822.00ドルより36.00ドル高の2,858.00ドル。3営業日の続伸で4.96%高。この週3.93%の上伸。5月に入って6.11%の下落。

LME公認倉庫のアルミ在庫は現地5月16日の53万2,500トンより万5,125トン減の52万7,375トン。

LMEアルミ合金相場の前場売値は、直物が、5月17日入電の1,750.00ドルより150.00ドル安の1,600.00ドル。2営業日の続落で20.00%安。この週20.00%の下落。5月に入って26.77%の下落。3か月物の前場売値は、5月17日入電の1,750.00ドルより150.00ドル安の1,600.00ドル。2営業日の続落で20.00%安。この週20.00%の下落。5月に入って26.77%の下落。

LME北米特殊アルミ合金（NASAAC）相場の前場売値は、5月17日入電の2,808.00ドルより102.00ドル高の2,910.00ドル。反発して3.63%高。この週3.45%の上伸。5月に入って1.69%の下落。3か月物の前場売値は、5月17日入電の2,800.00ドルより102.00ドル高の2,902.00ドル。上伸して3.64%高。この週3.64%の上伸。5月に入って1.63%の下落。

ニッケルは反発

LMEニッケル相場の前場売値は、直物が、5月17日入電の2万6,105.00ドルより195.00ドル高の2万6,300.00ドル。4営業日ぶりの反発で0.75%高。この週4.10%の下落。5月に入って18.90%の下落。3か月物の前場売値は、5月17日入電の2万6,130.00ドルより120.00ドル高の2万6,250.00ドル。11営業日ぶりの反発で0.46%高。この週4.46%の下落。5月に入って19.29%の下落。

LME公認倉庫のニッケル在庫は現地5月16日の7万3,128トンより180トン減の7万2,948トン。

LME公示価格(US\$)／5月17日

		銅	錫	鉛	亜鉛	アルミ	アルミ合金	北米特殊アルミ合金	ニッケル
直物	公示価格	9,396.00	34,325.00	2,102.00	3,687.00	2,836.00	1,600.00	2,910.00	26,300.00
	前営業日比	126.00	▲ 675.00	8.00	103.50	45.00	▲ 150.00	102.00	195.00
先物	公示価格	9,381.00	34,050.00	2,121.00	3,683.00	2,858.00	1,600.00	2,902.00	26,250.00
	前営業日比	154.00	▲ 775.00	15.00	105.00	36.00	▲ 150.00	102.00	120.00

海外非鉄金属相場

(5月18日 入電・現地 5月17日)

1ロット=銅、鉛、亜鉛、アルミは25トン
錫5トン、アルミ合金20トン、ニッケル6トン
セツルメント=現物・前場・売

Table with columns for metal types (銅AG, 錫HG, 鉛, 亜鉛SHG, アルミHG, アルミ合金, 北米特殊アルミ合金, ニッケル) and rows for current prices, previous day prices, and high/low prices.

Table for NY Comex market (NY コメックス相場) showing prices for Gold (金), Silver (銀), Platinum (プラチナ), and Palladium (パラジウム) with various time limits.

Table for LME (円ベース/キロ) and COMEX prices for Copper (銅), Tin (錫), Lead (鉛), Zinc (亜鉛), Aluminum (アルミ), and Nickel (ニッケル).

フリー・マーケット

Table for US Producer Prices (米国生産者価格 (地金)) for Silver (銀) from EH and HH companies.

Table for NY Market (NY相場) for Copper (銅) and Tin (錫) prices.

Table for London Market (ロンドン相場 (ドル)) listing prices for various metals like Antimony (アンチモン), Bismuth (ビスマス), Cadmium (カドミウム), etc.

Table for KLT M (MYR/KG, 出来高トン) showing prices for 17th and 18th days.

Table for LME Inventory (LME在庫 (トン)) showing stock levels for Copper, Tin, Lead, Zinc, Aluminum, and Nickel.

Table for Shanghai Inventory (上海在庫 (トン)) showing stock levels for Copper, Aluminum, Zinc, Lead, and Nickel.

Table for LME Pre-market (LMEプレマーケット (ドル)) showing prices for Copper, Aluminum, Zinc, and Nickel.

Table for Shanghai Market (上海相場) showing prices for Copper, Aluminum, Zinc, Lead, and Nickel.

Table for Exchange Rates (採算価格) showing rates for LME and COMEX, and a note about the 18th day KLT M.

非鉄金属製品相場

(5月18日調べ)

(キロ当たり) ◎上げ ◆下げ

伸銅品	大阪	東京	鉛亜鉛製品	大阪	東京	電線 (現場納め 定尺 関西地区 大口~小口)
銅小板2.0ミリ	1530	1545	亜鉛板0.3×3×7	620	620	V V F
建築用0.3ミリ	1580	1595	印刷用亜鉛板トッパン用	790	790	2C×1.6 54~56
銅大板2×1×2	1660	1745	給水管13ミリ	300	300	2C×2.0 96~99
銅管(ベース)	1770	1695	鉛板1.5ミリ	591	591	3C×1.6 100~103
水道用管(m当たり)13ミリ	1680	1575	鉛線3ミリ	470	470	3C×2.0 147~150
銅棒25ミリ	1440	1515	軽圧品	大阪	東京	I V
銅条1.5×100	1495	1560	アルミ箔0.007ミリ	1105	1065	1.6mm 32.5~34.6
銅線0.9ミリ	1520	1575	〃 小板1ミリ	740	695	5.5sq 88.9~94.5
銅帯6×50	1450	1515	〃 大板1ミリ	720	685	14sq 222~236
銅平角線	1720	1745	〃 5052板	775	735	CV-T
黄銅小板2.0ミリ	1280	1330	〃 6061板	1325	1285	600V 3C×38 1690~1797
〃 0.3ミリ	1310	1360	〃 2017板	1230	1295	600V 3C×60 2605~2769
黄銅大板2×1×2	1430	1510	〃 線3ミリ	725	685	600V 3C×100 4376~4651
黄銅管	1885	1760	〃 快削棒50ミリ	940	900	6kV 3C×38 2695~2860
復水器用黄銅管	1835	1730	〃 合金棒50ミリ(17S)	925	880	6kV 3C×60 3771~4001
黄銅棒快削25ミリ	1060	1130	〃 合金棒50ミリ(56S)	880	840	CVV (関西-関東)
六角棒	1090	1160	貴金属(一般小口向け)			3C×2 131-134
四角棒	1120	1190	白金(グラム)		◎ 4472	4C×2 176-180
鍛造用	1100	1170	パラジウム(グラム)		◎ 9944	6C×2 250-256
ネーバル	1200	1270	金(グラム)		◆ 8368	7C×2 286-293
高力	1200	1270	銀(キログラム)		◎ 102850	合金鉄 3月輸入単価 (CIF)
黄銅線6ミリ	1455	1510	レアメタル輸入価格	3月通関 (CIF)		フェロマンガ2%以上炭素含有 224
黄銅平角線ロール仕上	1655	1720	金属ケイ素(99.99%未満)	482		〃 その他 307.8
黄銅条1.5×100	1275	1345	モリブデン酸化物	3347		フェロシリコン55%以上 257
リン青銅板一般用1.0ミリ	2980	3270	タンタル	45502		フェロクロム4%以上炭素含有 226.8
〃 バネ用0.3ミリ	3260	3570	マグネシウム	-		フェロモリブデン純分60%以上 3472
リン青銅棒25ミリ	3060	3340	コバルト	8944		フェロバナジウム 3322
リン青銅線3ミリ	3460	3780	インジウム	27327		フェロニッケル33%未満 725.3
洋白板一般用1.0ミリ	3800	4300				電気亜鉛メッキ銅板冷延1ミリ 326
〃 バネ用1.0ミリ	3950	4430				

減摩合金	5月16日改定	銅合金地金	5月9日発表
500kg以上、大口価格)		(標準価格)	大阪
1種	6065	BC 1種	1355
2種	5870	2種	1770
3種	5675	3種	1880
4種	4970	6種	1515
5種	4785	7種	1635
7種	1550	YBSC 3種	1200
8種	1315	LBC 3種	1820
9種	1120	PBC 2種	1900



非鉄金属材料相場

キロ当たり円		◎上げ ◆下げ		(5月18日調べ)		インジウム大口~小口(99.99%)		39,000 ~ 42,000(1)			
非鉄原料 (炉前材)		大阪 仲間相場	東京 仲間相場	地 金		大阪 仲間相場	東京 仲間相場				
1トン以上外税持込						高値	安値	高値	安値		
1 号 銅 線	1124	1105	電 気 銅	1223	1218	1225	1220	山元建値 電気銅	1250(17)	金	7,568(18)
2 号 銅 線	1072	—	電 気 亜 鉛	486	480	486	480	() 実施日 電気鉛	339(11)	銀	91,630(18)
上 銅 (新 切)	1095	1070	蒸 留 亜 鉛	474	468	474	468	電気亜鉛	517(17)	錫(99.99%)	5,900(16)
雑 ナ ゲ ッ ト	945	936	再生ダイカスト亜鉛2種	384	378	384	378				
並 銅	1027	1003	再 生 亜 鉛 (98%)	322	316	322	316				
下 銅	1008	976	電 気 鉛	315	312	314	311				
銅 削 粉	1007	979	再 生 鉛 1 号	300	290	291	286				
銅 さ い (30%)	25	25	再 生 鉛 3 号	304	300	296	292				
新 切 黄 銅 セ バ	850	856	錫 1 号	4550	4500	4550	4500				
コ ー ベ ル	817	814	ア ン チ モ ン	2050	2000	2050	2000				
黄 銅 棒 地	801	802	ニ ッ ケ ル (メ ッ キ 用)	3500	3450	3500	3450				
黄 銅 削 粉	795	798	コ バ ル ト	11200	10900	11200	10900				
並 黄 銅	722	697	セ レ ニ ウ ム	3600	3400	3600	3400				
黄 銅 ラ ジ エ タ ー	658	633	ビ ス マ ス	1300	1200	1300	1200				
交 叉 ラ ジ エ タ ー	673	656	カ ド ミ ウ ム	550	500	550	500				
黄 銅 鑄 物	727	—	マ グ ネ シ ウ ム 合 金	800	780	800	780				
山 送 り (55%)	405	—	ア ル ミ 地 金 99.70 %	◎ 414	◎ 410	◎ 416	◎ 412				
上 青 銅 鑄 物	873	—	ア ル ミ 二 次 地 金 99 %	365	360	365	360				
並 青 銅 鑄 物	871	848	〃 90 %	◆ 306	◆ 301	◆ 306	◆ 301				
上 青 銅 鑄 物 削 粉	866	—	ア ル ミ 二 次 合 金 ADC12	454	449	457	452				
並 青 銅 鑄 物 削 粉	856	836	鑄 物 用 C2BS	479	474	481	476				
新 切 リ ン 青 銅 (伸 銅)	—	1108	青 銅 合 金 地 金 3 種	1750	1740	1740	1730				
〃 (鑄 物)	995	—	〃 6種	1425	1415	1360	1350				
リ ン 青 銅 削 粉	908	886	ハ ン ダ 錫 60 %	4055	4015	4075	4045				
新 切 洋 白 (電 子 材)	914	887	〃 50 %	3490	3440	3510	3480				
新 切 亜 鉛	220	220	〃 40 %	2965	2905	2925	2895				
ダ イ カ ス ト く ず	185	185	減 摩 合 金 2 種	5835	5805	5840	5810				
亜 鉛 ド ロ ス	163	174	〃 4 種	4935	4910	4940	4910				
上 鉛	141	139	〃 7 種	1530	1480	1530	1480				
電 池 素 鉛 ケ ー ス 込	30	30	ス テ ン レ ス ・ 特 金	18-8ステンレス 新切		185	185				
活 字 鉛	126	123	〃 ダライ粉			170	170				
新 切 ア ル ミ 1 級	◆ 287	◆ 284	高 耐 食 ス テ ン レ ス SUS316			340	340				
新 切 サ ッ シ 1 級	◆ 287	◆ 282	耐 熱 ス テ ン レ ス SUS310			555	555				
新 切 合 金 1 級	◆ 272	◆ 262	13クローム 新切			36	39				
機 械 鑄 物 1 級	◆ 195	◆ 195	ハ イ ス 9種			220	220				
ピ ス 付 サ ッ シ P	◆ 218	◆ 210									
合 金 削 粉 P	◆ 140	◆ 140									
込 ガ ラ P	◆ 135	◆ 132									
カ ン ・ バ ラ	◆ 205	◆ 196									

非鉄金属材料相場面

PW:KINZOKU2205