

昭和44年創刊

令和4年(2022年) 5月20日(金) 13884号



株式会社 日刊金属

本社 大阪市北区天満2丁目12番地3号
 ヴィレッジリバー南森町3階E号
 TEL: 06-6353-7831
 FAX: 06-6353-7832
 MAIL: metal_info_osaka@nikkankanzoku.co.jp
 WEB: https://home.nikkankanzoku.co.jp/

購読料 12か月 77,760円 外電配信料 12か月 92,400円
 6か月 38,880円 6か月 46,200円



銅建値は2万円引き下げの123万円

5月の月内建値平均は124万1,200円

JX金属は19日、電気銅建値を2万円引き下げの123万円にすると発表、同日より実施した。5月の月内建値平均は124万1,200円。

19日に入電した直近のLME銅相場前場売値が9,264.50ドル。19日の東京市場の米ドルTTSレートは129.43円。この値で換算した採算価格は、119万9,100円。建値と採算価格から見た諸掛りは3万0,900円となる。

直近6か月の建値推移は次の通り。(キロ当たり円、カッコ内は改訂日)

2021年

12月...1130(1) 1120(6) 1140(9) 1120(14) 1140(22) 平均1128.3

2022年

1月...1180(4) 1160(7) 1200(13) 1170(17) 1200(21) 1170(25) 1190(27) 平均1179.4

2月...1160(1) 1180(3) 1190(9) 1210(16) 平均1193.3

3月...1190(1) 1240(3) 1270(7) 1240(9) 1220(15) 1250(17) 1280(22) 1310(24) 1330(29) 平均1263.8

4月...1310(1) 1340(6) 1320(12) 1340(14) 1360(19) 1370(22) 1320(26) 平均1336.5

5月...1280(9) 1260(11) 1220(13) 1250(17) 1230(19) 平均1241.2



黄銅削粉買値12円 引き下げ904円

関西の黄銅棒大手メーカー日本伸銅は19日、黄銅削粉買値を12円引き下げの904円と発表した。

今月6回目の改定。



鉛建値は1万2,000円引き下げの 32万7,000円

5月の月内建値平均は33万7,100円

三菱マテリアルは19日、電気鉛建値を1万2,000円引き下げの32万7,000円にすると発表、同日より実施した。5月の月内建値平均は33万7,100円。

19日に入電した直近のLME鉛相場前場売値は2,077.00ドル。19日の東京市場の米ドルTTSレートは129.43円。

この値で換算した採算価格は、26万8,800円。建値と採算価格から見た諸掛りは5万8,200円となる。

直近6か月の建値推移は次の通り。(キロ当たり円、カッコ内は改訂日)

2021年

12月...327(1) 318(9) 327(15) 330(23) 平均325.8

2022年

1月...330(4) 333(14) 330(26) 平均331.3

2月...318(1) 315(7) 327(15) 平均321.7

3月...336(1) 342(7) 327(15) 345(28) 平均336.0

4月...357(1) 360(11) 375(19) 372(25) 平均364.5
 5月...357(2) 339(11) 327(19) 平均337.1

社会の発展とその未来に
テクノロジーで対応する

KYOWA

地球にも、人にもやさしいKYOWAのエコ電線

タイシガイセンEM 600V EEF/F
<http://www.kyowadensen.co.jp/>

 協和電線工業株式会社

KYOWA ELECTRIC WIRE INDUSTRY CO.,LTD.

〒581-0026 八尾市曙町1丁目7番地

TEL (0729) 91-0818(代) FAX (0729) 91-4470

米国アリゾナ州の新工場建設

資金調達を実施

J X金属

J X金属株式会社(村山 誠一社長)のグループ会社であるJX Nippon Mining & Metals USA, Inc.(JXUSA社)は、株式会社国際協力銀行(JBIC)との間で融資契約を締結した。同融資は、株式会社みずほ銀行及び株式会社三井住友銀行との協調融資により実施される。

電気亜鉛・蒸留亜鉛販売 亜鉛ドロス・滓買入

大阪亜鉛工業株式会社

取締役社長 林 昭宏

本社・工場 〒555-0001 大阪市西淀川区佃 4-14-3
電話 06-6471-2531~5
FAX 06-6471-5781

東京営業所 〒131-0043 東京都墨田区立花 2-4-5
電話 03-3618-2351~2

この件は、同社がJXUSA社を通じて推進する米国での半導体用スパッタリングターゲット事業の強化などに必要な資金を調達するものとしている。

同社の半導体用スパッタリングターゲットは先端半導体の微細配線の形成に欠かせない材料。JXUSA社は半導体産業が集積する米国アリゾナ州に位置し、米国における同製品の加工および販売を担っている。

現在、デジタルトランスフォーメーションや脱炭素化に向けた動きの加速などにより、半導体産業の拡大が急速に進み、先端半導体メーカーが相次いで米国での投資を計画している。こうした状況を踏まえ、同社はJXUSA社を通じてアリゾナ州内に同社の現行の生産拠点の約6倍の広さの土地を取得し、同製品の生産能力を顧客ニーズに応じて機動的に拡大することとした。今回の融資を活用しつつ当施策を遂行することにより、国内産業全般にわたる国際競争力の維持・向上や、半導体産業のサプライチェーン強靱化に貢献していく、としている。

また、今後同社グループでは、同地を半導体用スパッタリングターゲットの拠点としてだけでなく、北米における先端事業分野の中心地としていく予定。

そして、今後も同社グループは、「2040年」J X金属グループ長期ビジョン」で掲げる「技術立脚型企業」への転身に向けた施策を推し進め、先端素材で社会の発展と革新に貢献するグローバル企業を目指す、としている。

<https://nikkankinzoku.co.jp/>
PW: KINZOKU2205



ペルー：経済財務大臣、鉱業投資促進政策を発表

2022年5月10日付け経済財務省(MEF)の発表によると、同日、第14回国際金・銀・銅シンポジウムの開会式に出席した同省のGraham大臣は、ペルーにとって鉱業は最も重要な産業の1つでありながら、社会争議による打撃を受けていると述べた上で、鉱業投資促進のため以下の対策を実施すると発表した。

- ・争議件数低下のため、鉱業影響エリアを優先して公共投資パッケージを承認し、特別実行ユニットによる迅速な公共投資を実施する。

- ・鉱業Canonの60%が未利用であることから、地方自治体による本財源の利用をサポートする特別チームを配備する。

- ・探鉱許可手続きの取得にカナダは2か月、ペルーは約2年かかることから、手続簡素化を目的とする規則改定を行う。

- ・水資源庁(ANA)や国立自然保護区管理局(SERNANP)、地質鉱業冶金研究所(INGEMMET)、環境監査監督庁(OEFA)等の許可可審査や監査などに関与する機関が、規定の期間内に手続きを処理できるよう、これら機関に人員増強のための予算を充当する。

・鉱業・エネルギー執行協議会(Mesa Ejecutiva Minero Energetico、MEFを筆頭とする各省や鉱業エネルギーセクターの民間組織代表者らによる制度上の障壁や必要な改善点などについて協議する官民会議)を再開する。

減摩合金・各種ハンダ 鉛滓・錫滓の精錬

中川金属精錬所

代表者 中川 譲 治

〒556-0022 大阪市浪速区桜川 1-6-22

TEL 06-6561-3759(代表)



中国：新型コロナウイルス感染拡大による非鉄産業への影響

2022年5月9～10日付け現地紙にて、中国国内でのオミクロン株の感染拡大を受け、都市封鎖など厳格な防疫管理が継続し、物流の停滞や工場の操業停止等、経済活動への影響が報告されている。

安泰科は、非鉄金属事業者らに国内需給や輸出入の状況について聞き取り調査を行い、現状について以下のとおり報告している。

ニッケル

供給：電解ニッケルの主要生産地である甘粛省と新疆ウイグル自治区での影響は限定的。安泰科の調べでは、2022年4月の生産量は11,953t(対前年同期比8.2%減、対前月比5.9%減)であるが、これは一部企業の定期点検が影響したと考えられる。

需要：国内消費は主にステンレス鋼と動力電池に集中。2022年4月のステンレス鋼生産量は前月比でやや減少し、価格が上昇した。今後も上昇が続けば、他の鋼材やアルミ材への代替が進み、中長期的に需要を失う可能性がある。

リチウム

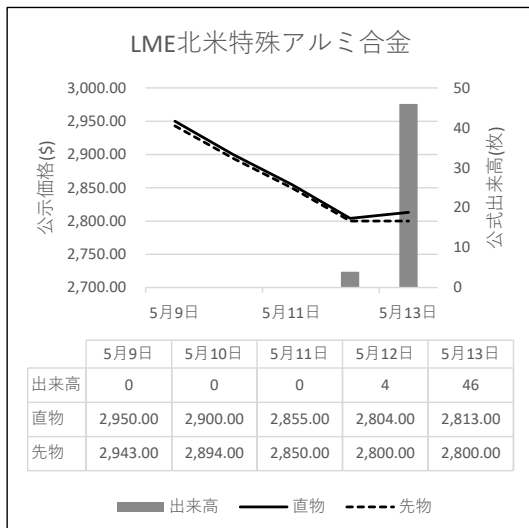
供給：国内リチウム開発への影響は限定的。江西省、四川省、青海省などの生産拠点は現在も月次生産量を伸ばし、高い稼働率で操業を継続。

需要：電池産業や新エネルギー産業からの発注が減少。これらの産業が感染拡大のみられる長江デルタ地域に集中していることが原因。

貿易：中国は水酸化リチウムの純輸出国であり、危険物取扱の観点から国外への輸出はすべて上海の税関を通る必要がある。

2022年3月末以降の同市の封鎖管理により2022年4月の税関データは大幅な下落が見込まれる。

LME公式値週間推移 5月9日～5月13日(現地)



鉛

供給：内モンゴル自治区、チベット、青海省など、鉛・亜鉛鉱山がある地域の多くは人口密度が低く生産活動への影響は限定的。広東省、上海などの封鎖管理により物流輸送が停滞し使用済鉛蓄電池(二次鉛材料)の回収が滞っている。

需要：再生鉛精錬事業者は原料調達ができないため稼働率を下げて操業。

貿易：2022年1～3月の鉛蓄電池輸出は対前年同期比15.6%と増加したが、防疫管理等により輸送期間が長期化し、滞納金支払など資金面での企業負担が増えている。

コバルト

供給：2022年1～4月の中国のコバルト精錬生産量は対前年同期比3.43%減の約4万tだった。2022年3月までの生産量は同比1.1%減程度でほぼ通常どおり推移したが、2022年4月以降は感染拡大により工場の減産や停止、原料高騰が重なり、2022年4月生産量は同比7%減であった。

需要：感染拡大による新エネ車販売不振は原料の需要に直接的な影響を与える。ただし、長期的には新エネ車需要の発展拡大は揺るがない方向であり、感染拡大収束後には需要が回復する見通し。

亜鉛くず 現金高価買受け
亜鉛ドross・滓 ご照会う

再生亜鉛精錬

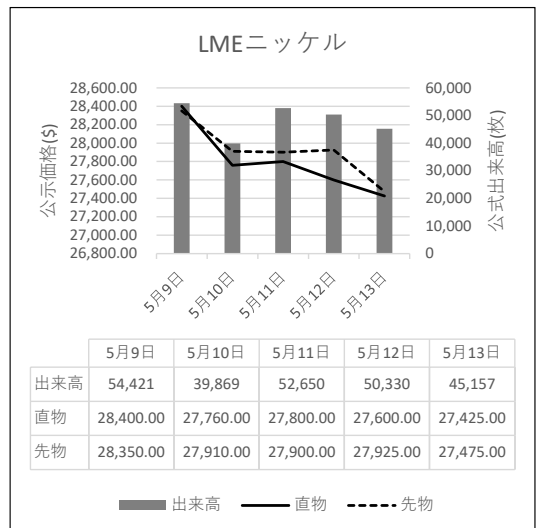
日進産業株式会社

代表取締役 星山 えり

〒 580-0006 松原市大堀 1丁目 7-30

TEL 0723-31-3945代表

FAX 0723-31-3974



故銅市況

19日朝入電の海外相場は、LME（ロンドン金属取引所）銅相場で、直物の前場売値が、前営業日の9,396.00ドルより131.50ドル安の9,264.50ドル。直物の終値は、前営業日の9,386.25ドルより136.15ドル安の9,250.10ドル。3か月物の前場売値は、前営業日の9,381.00ドルより119.00ドル安の9,262.00ドル。3か月物の終値は、前営業日の9,366.00ドルより131.00ドル安の9,235.00ドル。COMEX（ニューヨーク商品取引所）銅相場の7月限は、前営業日の423.90セントより6.05セント安の417.85セント。SHFE(上海期貨交易所)銅相場の6月限は、前営業日の7万1,640元より90元高の7万1,730元。

19日の東京為替市場TTSレートは、前日の130.33円より0.90円の円高ドル安、1ドル=129.43円。19日に入電した直近のLME銅相場直物前場売値は9,264.50ドル。この値と19日の東京外国為替市場USドルTTSレートから計算した国内採算値は、前日の126万2,000円より2万5,000円安の123万7,000円。

故銅直納問屋筋の平均値頃感 (単位は千円)

(5月19日更新)

直納問屋筋によるロット物（5トン前後）の平均的な値頃感は次の通り。

ピカ線が950~955、上銅新のうちタフピッチや無酸素銅などは915~920、並銅は880~890、込銅（高品位=約97%）は870、セパは730~735。コーベルは要り用筋で671、それ以外は656ほど。黄銅削粉も同様必要用筋681、それ以外651~661どころの値頃。並青銅削粉は770~775どころ。

小口市中相場（1トン前後）では、ピカ線が930~950、上銅新くずが895~915、普通上銅が870~890、2号銅線が862~882、並銅が860~880、込銅（94-97%）が808、込銅（90-93%）が810、下銅が476~526、セパが695~730、コーベルが611~656、黄銅棒材が606~651、黄銅削粉が601~646、黄銅ラジが566~574、交叉ラジが504~561、黄銅銅物物が499~506、送りが322~341、上青銅物物が767~787、並青銅物物が747~762、上青銅物物削粉が762~782、並青銅物物削粉が737~757どころ。

アルミ二次合金メーカー買値実勢値

(1トン程度・置場・現金・キロ当たり円)

関東地区 (5月後半)

2S=255円~275円、63S=239円~270円、アルミホイール(1P)=151円~265円、ビス付サッシ=122円~131円、エンジンコロ=130円~138円、込合金(機械鋳物)=128円~136円、缶プレス(ソフト)=101円~111円。

関西地区 (5月後半)

2S=242円~245円、63S=245円~275円、印刷版=235円~238円、アルミホイール(1P)=216円~226円、ベースメタル=184円~188円、機械鋳物=131円~134円、ドライ粉=110円~113円、ビス付サッシ=128円~143円、缶プレス=118円~123円。

この日、電気銅建値は123万円に引き下げられた。

為替動向

18日、ロンドン外国為替市場のユーロは対ドルで下落。16時、前日と比べ0.0020ドルのユーロ安ドル高、1ユーロ=1.0510ドル~1.0520ドルで推移していた。FRBの積極的な金融引き締め継続が意識されるなか、ECBによる利上げ幅拡大の思惑からユーロ買いドル売りが強まっていたことからユーロの持ち高調整が出た。

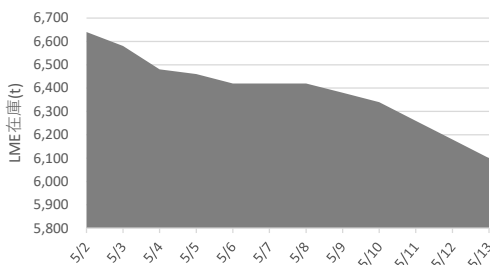
18日のニューヨーク外国為替市場で円相場は反発した。前日と比べ1.10円の円高ドル安、1ドル=128.20円~128.30円で取引を終えた。18日、米国の株式市場ではダウ平均が前日比1164ドル安と今年最大の下げ幅を記録。インフレが企業収益や米国経済の重荷になると懸念が高まり投資家が運用リスクを避ける傾向迂が強まった。長期金利も株安を受け低下、一時は2.87%と前日終値の2.98%から大きく下げた。

株式相場の大幅下落と共に円買いを促す要因となった。ただ、流動性が高いドルは対ユーロなど幅広い通貨に対して買われたため、対円でもドルを積極的に売り込む動きは限られた。

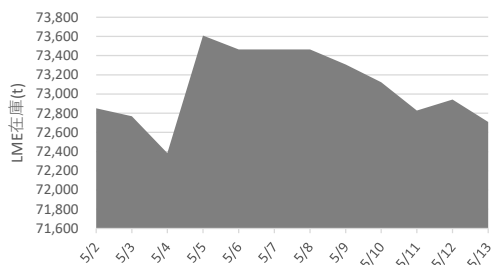
19日早朝の東京外国為替市場は円相場が上昇して始まった。8時30分、前日17時と比べ1.10円の円高ドル安、1ドル=128.22円~128.24円だった。前日、米国で株価が急落、低リスク通貨とされる円の買いが優勢となった。円は対ユーロでも上昇。同じく1.72円の円高ユーロ安、1ユーロ=134.28円~134.31円だった。

LME認定倉庫在庫量推移 5月2日~5月13日(現地)

北米特殊



ニッケル





LME銅相場は反落 直物終値は9,250.10ドル
 COMEX銅相場も反落 SHFE銅相場は小幅続伸
 LME非鉄相場は総じて軟調 アルミは4営業日の続伸で約6%高



19日朝入電した海外相場は、LME（ロンドン金属取引所）の銅相場で、直物の前場売値が、5月18日入電の9,396.00ドルより131.50ドル安の9,264.50ドル。4営業日ぶりの反落で1.40%安。この週2.21%の上伸。5月に入って5.66%の下落。3か月物の前場売値は、5月18日入電の9,381.00ドルより119.00ドル安の9,262.00ドル。4営業日ぶりの反落で1.27%安。この週2.23%の上伸。5月に入って5.70%の下落。

LME公認倉庫の銅在庫は、現地5月17日の17万6,575トンより4,350トン増の18万0,925トン。

COMEX（ニューヨーク商品取引所）の銅相場は、5月限が、5月18日入電の423.95セントより5.75セント安の418.20セント。4営業日ぶりの反落で1.36%安。この週0.04%の上伸。5月に入って4.85%の下落。6月限は、5月18日入電の423.75セントより5.95セント安の417.80セント。4営業日ぶりの反落で1.40%安。この週0.10%の上伸。5月に入って5.12%の下落。

SHFE（上海期貨交易所）銅相場は、中心限月に当たる6月限が、5月18日入電の7万1,640元より90元高の7万1,730元。3営業日の続伸で1.60%高。この週1.60%の上伸。5月に入って2.18%の下落。7月限は、5月18日入電の7万1,370元より50元高の7万1,420元。3営業日の続伸で1.69%高。この週1.69%の上伸。5月に入って2.34%の下落。

錫は続落

LME錫相場の前場売値は、直物が、5月18日入電の3万4,325.00ドルより400.00ドル安の3万3,925.00ドル。2営業日の続落で3.07%安。この週1.31%の下落。5月に入って16.85%の下落。3か月物の前場売値は、5月18日入電の3万4,050.00ドルより425.00ドル安の3万3,625.00ドル。2営業日の続落で3.45%安。この週0.96%の下落。5月に入って16.77%の下落。

LME公認倉庫の錫在庫は現地5月17日の3,120トンよりトン減の3,120トン。

鉛は反落

LME鉛相場の前場売値は、直物が、5月18日入電の2,102.00ドルより25.00ドル安の2,077.00ドル。3営業日ぶりの反落で1.19%安。この週0.63%の上伸。5月に入って8.86%の下落。3か月物の前場売値は、5月18日入電の2,121.00ドルより32.00ドル安の2,089.00ドル。3営業日ぶりの反落で1.51%安。この週0.72%の上伸。5月に入って8.14%の下落。

LME公認倉庫の鉛在庫は現地5月17日の3万8,475トンより450トン増の3万8,925トン。

亜鉛も反落

LME亜鉛相場の前場売値は、直物が、5月18日入電の3,687.00ドルより40.50ドル安の3,646.50ドル。3営業日ぶりの反落で1.10%安。この週4.19%の上伸。5月に入って13.43%の下落。3か月物の前場売値は、5月18日入電の3,683.00ドルより48.00ドル安の3,635.00ドル。3営業日ぶりの反落で1.30%安。この週4.10%の上伸。5月に入って12.70%の下落。

LME公認倉庫の亜鉛在庫は現地5月17日の8万6,125トンより975トン増の8万7,100トン。

アルミは続伸 アルミ合金は反発 北米特殊は反落

LMEアルミ相場の前場売値は、直物が、5月18日入電の2,836.00ドルより9.00ドル高の2,845.00ドル。4営業日の続伸で5.84%高。この週4.48%の上伸。5月に入って6.38%の下落。3か月物の前場売値は、5月18日入電の2,858.00ドルより17.00ドル高の2,875.00ドル。4営業日の続伸で5.58%高。この週4.55%の上伸。5月に入って5.55%の下落。

LME公認倉庫のアルミ在庫は現地5月17日の52万7,375トンより万8,475トン減の51万8,900トン。

LMEアルミ合金相場の前場売値は、直物が、5月18日入電の1,600.00ドルより210.00ドル高の1,810.00ドル。3営業日ぶりの反発で13.13%高。この週9.50%の下落。5月に入って17.16%の下落。3か月物の前場売値は、5月18日入電の1,600.00ドルより210.00ドル高の1,810.00ドル。3営業日ぶりの反発で13.13%高。この週9.50%の下落。5月に入って17.16%の下落。

LME北米特殊アルミ合金（NASAAC）相場の前場売値は、5月18日入電の2,910.00ドルより23.00ドル安の2,887.00ドル。反落して0.79%安。この週2.63%の上伸。5月に入って2.47%の下落。3か月物の前場売値は、5月18日入電の2,902.00ドルより22.00ドル安の2,880.00ドル。反落して0.76%安。この週2.86%の上伸。5月に入って2.37%の下落。

ニッケルはまちまち

LMEニッケル相場の前場売値は、直物が、5月18日入電の2万6,300.00ドルより120.00ドル安の2万6,180.00ドル。反落して0.46%安。この週4.54%の下落。5月に入って19.27%の下落。3か月物の前場売値は、5月18日入電の2万6,250.00ドルより70.00ドル高の2万6,320.00ドル。2営業日の続伸で0.73%高。この週4.20%の下落。5月に入って19.08%の下落。

LME公認倉庫のニッケル在庫は現地5月17日の7万2,948トンより54トン増の7万3,002トン。

LME公示価格(US\$)／5月18日

		銅	錫	鉛	亜鉛	アルミ	アルミ合金	北米特殊アルミ合金	ニッケル
直物	公示価格	9,264.50	33,925.00	2,077.00	3,646.50	2,845.00	1,810.00	2,887.00	26,180.00
	前営業日比	▲ 131.50	▲ 400.00	▲ 25.00	▲ 40.50	9.00	210.00	▲ 23.00	▲ 120.00
先物	公示価格	9,262.00	33,625.00	2,089.00	3,635.00	2,875.00	1,810.00	2,880.00	26,320.00
	前営業日比	▲ 119.00	▲ 425.00	▲ 32.00	▲ 48.00	17.00	210.00	▲ 22.00	70.00

海外非鉄金属相場

(5月19日 入電・現地 5月18日)

1ロット=銅、鉛、亜鉛、アルミは25トン
錫5トン、アルミ合金20トン、ニッケル6トン
セツルメント=現物・前場・売

Table with columns: 前場, 後場. Rows: 銅AG, 現物, 前日比, 先物, 出来高.

Table with columns: 前場, 後場. Rows: 錫HG, 現物, 前日比, 先物, 出来高.

Table with columns: 前場, 後場. Rows: 鉛, 現物, 前日比, 先物, 出来高.

Table with columns: 前場, 後場. Rows: 亜鉛SHG, 現物, 前日比, 先物, 出来高.

Table with columns: 前場, 後場. Rows: アルミHG, 現物, 前日比, 先物, 出来高.

Table with columns: 前場, 後場. Rows: アルミ合金, 現物, 前日比, 先物, 出来高.

Table with columns: 前場, 後場. Rows: 北米特殊アルミ合金, 現物, 前日比, 先物, 出来高.

Table with columns: 前場, 後場. Rows: ニッケル, 現物, 前日比, 先物, 出来高.

NYコメックス相場
出来高: 1ロットは12.5ショート・トン、銅はポンド当たりセント
金・プラチナ・パラジウムはオンス当たりドル、銀はオンス当たりセント

Table with columns: 銅HG, 金, 銀, プラチナ, パラジウム. Rows: 5月限, 6月限, 7月限, 8月限, 9月限, 前日比, 出来高.

採算価格
フレート諸チャージ込み入荷ベース(上海は前日の元・円レートで換算)

Table with columns: LME (円ベース/キロ), COMEX, 上海. Rows: 銅, 鉛, 亜鉛, アルミ, ニッケル.

フリー・マーケット

米国生産者価格(地金)

Table with columns: 銀(セント/オンス) EH社, 銀(セント/オンス) HH社. Values: 2175.0, 2160.5.

NY相場

Table with columns: 取引業者銅(セント/ポンド), 2号銅線くず(セント/ポンド). Values: 256.35, 353.35.

ロンドン相場(ドル)

Table with columns: 金(オンス), アンチモン99.65%(トン), ビスマス99.9%(ポンド), etc. Values: 1810.65, 13600, etc.

KLTM編(MYR/KG, 出来高トン)

Table with columns: 相場, 出来高, ドル建て価格, ODレート, M\$/US\$レート, etc. Values: 3.7600, 4.3939, etc.

LME在庫(トン)

Table with columns: 在庫, 増減. Rows: 銅, 錫, 鉛, 亜鉛, アルミ, アルミ合金, 北米特殊アルミ合金, ニッケル.

上海在庫(トン)

Table with columns: 在庫, 増減. Rows: 銅, アルミ, 亜鉛, 鉛, ニッケル.

LMEプレマーケット(ドル)

Table with columns: 先物気配. Rows: (5/19) 銅, アルミ, 錫, 鉛, 亜鉛, アルミ, ニッケル.

上海相場

Table with columns: トン当たり元, 1ロット=5トン・増値税込. Rows: 銅, アルミ, 亜鉛, 鉛, ニッケル. Values: 71730, 20405, etc.

*19日のKLTMは取引がありません。

Table with columns: LME (円ベース/キロ), COMEX, 上海. Rows: 銅, 鉛, 亜鉛, アルミ, ニッケル. Values: 9265, 33925, etc.

非鉄金属製品相場

(5月19日調べ)

(キロ当たり) ◎上げ ◆下げ

伸銅品	大阪	東京	鉛亜鉛製品	大阪	東京	電線 (現場納め 定尺 関西地区 大口~小口)
銅小板2.0ミリ	◆1510	◆1525	亜鉛板0.3×3×7	620	620	V V F
建築用0.3ミリ	◆1560	◆1575	印刷用亜鉛板トッパン用	790	790	2C×1.6 54~56
銅大板2×1×2	◆1640	◆1725	給水管13ミリ	300	300	2C×2.0 96~99
銅管(ベース)	◆1750	◆1675	鉛板1.5ミリ	591	591	3C×1.6 100~103
水道用管(m当たり)13ミリ	◆1660	◆1555	鉛線3ミリ	470	470	3C×2.0 147~150
銅棒25ミリ	◆1420	◆1495	軽圧品	大阪	東京	I V
銅条1.5×100	◆1475	◆1540	アルミ箔0.007ミリ	1105	1065	1.6mm 32.5~34.6
銅線0.9ミリ	◆1500	◆1555	〃 小板1ミリ	740	695	5.5sq 88.9~94.5
銅帯6×50	◆1430	◆1495	〃 大板1ミリ	720	685	14sq 222~236
銅平角線	◆1700	◆1725	〃 5052板	775	735	CV-T
黄銅小板2.0ミリ	◆1260	◆1310	〃 6061板	1325	1285	600V 3C×38 1690~1797
〃 0.3ミリ	◆1290	◆1340	〃 2017板	1230	1295	600V 3C×60 2605~2769
黄銅大板2×1×2	◆1410	◆1490	〃 線3ミリ	725	685	600V 3C×100 4376~4651
黄銅管	◆1845	◆1720	〃 快削棒50ミリ	940	900	6kV 3C×38 2695~2860
復水器用黄銅管	◆1795	◆1690	〃 合金棒50ミリ(17S)	925	880	6kV 3C×60 3771~4001
黄銅棒快削25ミリ	◆1030	◆1100	〃 合金棒50ミリ(56S)	880	840	CVV (関西-関東)
六角棒	◆1060	◆1130	貴金属(一般小口向け)			3C×2 131-134
四角棒	◆1090	◆1160	白金(グラム)		◆4342	4C×2 176-180
鍛造用	◆1070	◆1140	パラジウム(グラム)		◆9586	6C×2 250-256
ネーバル	◆1170	◆1240	金(グラム)		◆8290	7C×2 286-293
高力	◆1170	◆1240	銀(キログラム)		◆100320	合金鉄 3月輸入単価 (CIF)
黄銅線6ミリ	◆1435	◆1490	レアメタル輸入価格	3月通関 (CIF)		フェロマンガン2%以上炭素含有 224
黄銅平角線ロール仕上	◆1635	◆1700	金属ケイ素(99.99%未満)	482		〃 その他 307.8
黄銅条1.5×100	◆1255	◆1325	モリブデン酸化物	3347		フェロシリコン55%以上 257
リン青銅板一般用1.0ミリ	2980	3270	タンタル	45502		フェロクロム4%以上炭素含有 226.8
〃 バネ用0.3ミリ	3260	3570	マグネシウム	-		フェロモリブデン純分60%以上 3472
リン青銅棒25ミリ	3060	3340	コバルト	8944		フェロバナジウム 3322
リン青銅線3ミリ	3460	3780	インジウム	27327		フェロニッケル33%未満 725.3
洋白板一般用1.0ミリ	3800	4300				電気亜鉛メッキ銅板冷延1ミリ 326
〃 バネ用1.0ミリ	3950	4430				

減摩合金	5月16日改定	銅合金地金	5月9日発表
(500kg以上、大口価格)		(標準価格)	大阪
1種	6065	BC 1種	1355
2種	5870	2種	1770
3種	5675	3種	1880
4種	4970	6種	1515
5種	4785	7種	1635
7種	1550	YBSC 3種	1200
8種	1315	LBC 3種	1820
9種	1120	PBC 2種	1900



非鉄金属材料相場

キロ当たり円		◎上げ ◆下げ		(5月19日調べ)		インジウム大口~小口(99.99%)		39,000 ~ 42,000(1)				
非鉄原料 (炉前材)		大阪 仲間相場	東京 仲間相場	地 金		大阪 仲間相場	東京 仲間相場					
1トン以上外税持込						高値	安値	高値	安値			
1号銅線	◆1108	◆1093	電 気 銅	◆1202	◆1197	◆1204	◆1199	山元建値	電気銅	1230(19)	金	7,525(19)
2号銅線	◆1056	—	電 気 亜 鉛	486	480	486	480	() 実施日	電気鉛	327(19)	銀	89,760(19)
上銅(新切)	◆1079	◆1058	蒸 留 亜 鉛	474	468	474	468		電気亜鉛	517(17)	錫(99.99%)	5,900(16)
雑ナゲット	◆929	◆924	再生ダイカスト亜鉛2種	384	378	384	378					
並銅	◆1011	◆991	再生亜鉛(98%)	322	316	322	316					
下銅	◆992	◆964	電 気 鉛	◆303	◆300	◆302	◆299					
銅削粉	◆991	◆967	再 生 鉛 1 号	◆288	◆278	◆279	◆274					
銅さい(30%)	25	25	再 生 鉛 3 号	◆292	◆288	◆284	◆280					
新切黄銅セバ	◆838	◆844	錫 1 号	4550	4500	4550	4500					
コーベル	◆805	◆802	ア ン チ モ ン	2050	2000	2050	2000					
黄銅棒地	◆789	◆790	ニッケル(メッキ用)	3500	3450	3500	3450					
黄銅削粉	◆783	◆786	コ バ ル ト	11200	10900	11200	10900					
並黄銅	◆712	◆687	セ レ ニ ウ ム	3600	3400	3600	3400					
黄銅ラジエター	◆646	◆621	ビ ス マ ス	1300	1200	1300	1200					
交叉ラジエター	◆658	◆641	カ ド ミ ウ ム	550	500	550	500					
黄銅鑄物	◆717	—	マ グ ネ シ ウ ム 合 金	800	780	800	780					
山送り(55%)	405	—	アルミ地金99.70%	◆411	◆407	◆413	◆409					
上青銅鑄物	◆856	—	アルミ二次地金99%	365	360	365	360					
並青銅鑄物	◆854	◆838	〃 90%	306	301	306	301					
上青銅鑄物削粉	◆849	—	アルミ二次合金ADC12	454	449	457	452					
並青銅鑄物削粉	◆839	◆826	鑄物用C2BS	479	474	481	476					
新切リン青銅(伸銅)	—	◆1096	青銅合金地金3種	◆1745	◆1735	◆1730	◆1720					
〃(鑄物)	◆975	—	〃 6種	◆1420	◆1400	◆1350	◆1340					
リン青銅削粉	◆888	◆871	ハ ン ダ 錫 60 %	4055	4015	4075	4045					
新切洋白(電子材)	◆902	◆882	〃 50 %	3490	3440	3510	3480					
新切亜鉛	220	220	〃 40 %	2965	2905	2925	2895					
ダイカストくず	185	185	減摩合金2種	5835	5805	5840	5810					
亜鉛ドロス	163	174	〃 4種	4935	4910	4940	4910					
上鉛	◆138	◆136	〃 7種	1530	1480	1530	1480					
電池素鉛ケース込	30	30	ステンレス・特金	18-8ステンレス 新切		185	185					
活字鉛	◆123	◆120		〃 ダライ粉		170	170					
新切アルミ1級	287	284		高耐食ステンレスSUS316	◎360	◎360						
新切サッシ1級	287	282		耐熱ステンレスSUS310	◎635	◎635						
新切合金1級	272	262		13クローム 新切	36	39						
機械鑄物1級	195	195		ハイス 9種	◎240	◎240						
ビス付サッシP	218	210										
合金削粉P	140	140										
込ガラP	135	132										
カン・バラ	205	196										

非鉄金属材料相場面

PW:KINZOKU2205