

令和4年(2022年) 5月26日(木) 13888号



株式会社 日刊金属

本社 大阪市北区天満2丁目12番地3号
 ヴィレッジリバー南森町3階E号
 TEL: 06-6353-7831
 FAX: 06-6353-7832
 MAIL: metal_info_osaka@nikkankinzoku.co.jp
 WEB: https://home.nikkankinzoku.co.jp/

購読料 12か月 77,760円 外電配送料 12か月 92,400円
 6か月 38,880円 6か月 46,200円

民生用電子機器国内出荷3月分 出荷額前年比96.5%

2か月ぶり上昇
 JEITA

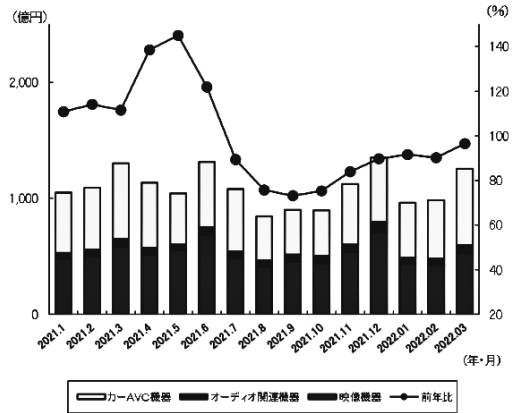
一般社団法人電子情報技術産業協会(綱川智会長)はこのほど、2022年3月の民生用電子機器国内出荷実績を発表した。国内出荷金額は1,255億円、前年同月比96.5%。同比のポイント数は昨年9月を底に10月から1月まで4か月連続で緩やかに増加、2月は1月の91.6%を1.4ポイント下回ったが、再び上昇に転じた。

うち、映像機器は527億円、同89.9%。オーディオ関連機器は68億円、同104.4%、カーAVC機器661億円、同101.7%となっている。

製品別では、薄型テレビが492千台90.8%。サイズ別では、29型以下が56千台72.2%、30~39型が121千台113.4%、40~49型139千台93.0%、50型以上176千台84.8%。サイズ別構成比は、29型以下が11.4%、30~39型24.5%、40~49型28.3%、50型以上35.8%だった。

4K(対応)テレビは252千台82.2%で、薄型テレビに占める割合は51.1%。金額は337億円、薄型の421億円に占める割合は80.1%だった。ハイブリッドキャスト対応テレビは278千台92.5%で、薄型に占める割合は56.6%。有機ELテレビは54千台100.8%、112億円。

民生用電子機器国内出荷金額推移



新4K8K衛星放送対応テレビは267千台、345億円となり、数量は薄型の54.3%、金額は82.0%となった。発売開始からの累計は8,750千台。新4K8K衛星放送対応チューナは千台未満だった。

BDレコーダ/プレーヤは151千台72.6%、デジタルビデオカメラは26千台111.0%。新4K8K衛星放送対応レコーダは25千台、19億円。発売開始からの累計は1,385千台となった。

システムオーディオは87千台93.2%、スピーカシステムは73千台118.8%、ラジオ受信機81千台 79.9%、ステレオヘッドホン486千台77.8%。

また、カーナビゲーションシステムは547千台105.2%、カーAVメインユニット267千台91.5%、ETC2.0 (DSRC) 対応車載ユニット123千台98.7%となっている。

銅・非鉄原料は

ホームページはこちら▶
www.kimura-metal.co.jp



木村金属株式会社
 kimura 大阪市大正区鶴町 1-1-61

買取価格お問合せ

☎06-6552-7840



【神鋼商事株式会社】

(6月1日付、プロフェッショナル職群)

経営企画部長(経営企画部長兼企画グループ長) 高橋 淳
 経営企画部担当部長兼企画グループ長(経営企画部担当部長) 坂口 慎 (カッコ内は旧職)

(6月24日付、プロフェッショナル職群)

鉄鋼本部部長補佐兼名古屋鉄鋼部長(鉄鋼本部名古屋鉄鋼部長) 中川 善之
 機械・情報本部部長補佐兼産機・情報機材部長(機械・情報本部産機・情報機材部長) 三澤 亮介 (カッコ内は旧職)

非鉄金属原料 4月分取り扱い

受入ほぼ前年並み

銅・合金出荷はダウン

非鉄金属リサイクル全国連合会

非鉄金属リサイクル全国連合会(橋本健一郎会長)はこのほど、4月の非鉄金属原料取り扱い統計結果をまとめ発表した。4項目の前年同月比は、受入では銅合金以外は増加し、出荷では銅と銅合金が3月に続いてダウン。同比率幅は、受入が-0.5%(ポイント)~+20.8%、出荷は-11.3%~+13.8%だった。

銅は、受入が13,068.5トンで同102.7%とアップし、出荷は12,214.3トンの同88.7%とダウン。銅合金は受入が6,593.0トン99.5%、出荷は6,614.7トン91.7%とともにダウン。また、アルミニウムは7,274.6トン110.1%、7,099.2トン104.8%とともにアップ。その他は8,389.6トン120.8%、8,299.9トン113.8%だった。

基礎データ(千円)は、電気銅建値平均が1336.5、前月比+72.7、電気亜鉛建値は612.6、

アルミニウム屑・銅・真鍮・ステンレス
各種非鉄金属屑

株式会社 原田商店

代表取締役 原田靖章

〒547-0002 大阪市平野区加美東6-14-30
TEL 06-6793-8128 FAX 06-6793-8128

同+88.6、電気鉛建値は364.5、同+28.5。

日伸黄銅削粉買値は、974(1日)、1000(6日)、990(12日)、1014(14日)、1026(19日)、1042(22日)、1001(26日)。

LMEアルミ先物平均は3276.11ドル、同-266.82ドル。為替平均は1ドル=126.98円、同+7.45円だった。

4月分 非鉄金属原料取り扱い統計結果

単位：トン、下は前年同月比

調査項目	月初在庫	月間受入	月間出荷	月末在庫
銅	10,642.9	13,068.5	12,214.3	11,473.1
	89.8%	102.7%	88.7%	105.3%
銅合金	5,814.0	6,593.0	6,614.7	5,816.3
	75.0%	99.5%	91.7%	81.0%
アルミニウム	3,626.1	7,274.6	7,099.2	3,842.5
	104.6%	110.1%	104.8%	116.4%
その他	5,752.3	8,389.6	8,299.9	5,533.0
	100.0%	120.8%	113.8%	109.5%

切削工具 値上げに

ウクライナ侵略の長期化など

住友電工

住友電工株式会社(井上治社長)はこのほど、ハードメタル事業の切削工具製品の価格を、7月1日受注分から値上げすると発表した。改定率は製品により15%~20%や15%以上としている。改定内容は表の通り。

コロナ感染やロシアのウクライナ侵略の長期化、半導体などの部品不足に加え、資材価格の高騰や物流費の上昇など事業環境が悪化。切削工具製品は、主原料のタングステン鉱石の生産量の80%以上を中国に依存しているが、中国国内や欧米での需要回復に加えウクライナ侵略に伴う供給不安などを背景に、国際相場の指標となるタングステン中間原料APT(パラタングステン酸アンモニウム)の原料価格が前年同時期から3割以上も上昇している。

また、コバルトも、電気自動車普及に伴う電池材料の需要急拡大のほか物流混乱や

非鉄金属全般・金属リサイクル
新棒コロ・砲金・銅滓

株式会社 高田商店

代表取締役 高田晋善

〒544-0001 大阪市生野区新今里7-10-26
Tel.06-6753-1643 Fax06-6753-4545

生産コスト上昇の影響を受けて国際相場で上昇傾向が続いており、原料価格は前年同時期の約2倍と大幅に高騰している。

こうした状況から企業努力で解決することは難しく、現行価格の維持は困難と判断した。

製品別の改定内容

対象製品		価格改定率
切削工具	刃先交換式超硬インサート	+15%
	マルチドリル、ソリッドエンドミルなどの丸物工具	+15~20%
	※CBN、PCDを超硬にろう付けしたエンドミル、ドリル、リーマなどを含む	
	ホルダ、部品など	+15%
	刃先交換式CBN、PCDインサート	+15%
	その他特殊切削工具	+15%
金型、耐摩工具など		+15%
合金素材		+15%以上

事業復活支援金 6月17日まで延長

経済産業省

経済産業省はこのほど、新型コロナウイルスの影響を受けた事業の継続・回復を支援する、中小法人・個人事業者のための「事業復活支援金」の申請期限を、6月17日まで延長すると発表した。

申請のためには、必要書類を準備し5月31日までにアカウント発行を行い、6月14日までに申請前の「登録確認機関による事前確認」を受ける必要がある。相談は0120-789-140へ（午前8時30分～午後7時）。

豪：革新技術を支援するコンペティション、日立エナジーなど8社が入賞

5月12日付メディアによると、BHP、Rio Tinto、Valeの鉱業メジャー3社が、豪州の鉱業関連団体Austmine及びエンジニアリングや設計のサービス企業GHD社と共同で実施した、鉱石運搬トラック電動化の革新技術に関するコンペティション「Charge on Innovation Challenge」において、8社が入賞したことが明らかになった。

入賞企業は、日立エナジー、スイスABB社、豪Ampcontrol社とTritium社による共同提案、独DB Engineering & Consulting社、スウェーデンBluVeinXL社、英Shell、独Siemens社、豪3ME Technology社とされる。

コンペティションは、鉱山における温室効果ガス(GHG)排出の80%がディーゼル燃料の鉱石運搬トラックで占められることを背景に、鉱石運搬トラック電動化を進めることで鉱山の脱炭素化を目的として2021年5月に開始された。コンペティションには350社以上の企業が参加し、80社以上が関心表明(Expression of Interest: EOI)を行ったとされる。

同コンペティションの入賞企業は、これらの企業の技術に関心を示した鉱業企業やメーカー、投資家などと協力して、技術開発を行っていくとされる。

DOMINICA REPUBLIC: 2021年鉱物輸出額が過去最高額に達する

2022年5月19日付け報道によると、2021年の鉱物輸出額は過去最高の2,150mUS\$に達し、主に金、フェロニッケルの堅調な輸出と金属価格の上昇が貢献した。

同年の金輸出額は1,610mUS\$で、2020年から70mUS\$減少した一方、フェロニッケル輸出額は前年から162mUS\$増加し393mUS\$を計上した。

その他の鉱物では銀（輸出額65.7mUS\$）、銅（同45.2mUS\$）に加え、ボーキサイト、石灰、亜鉛等が輸出された。ラテンアメリカ最大の金鉱山であるPueblo Viejo鉱山の2021年金生産量は約25.3tで、前年から2.8t減少した。

故銅・銅滓 アルミ原料

高価即金買入

——ご照会を乞う。

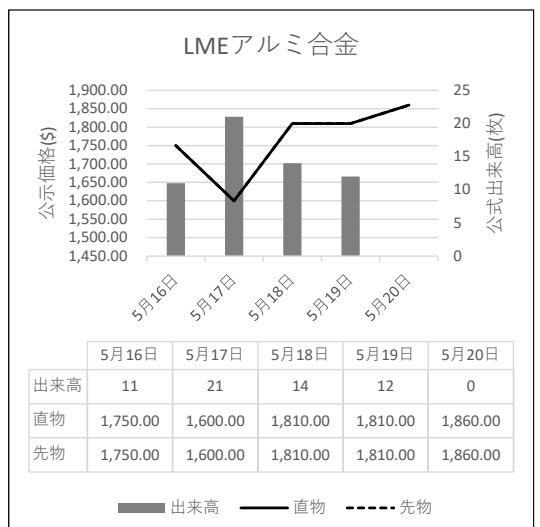
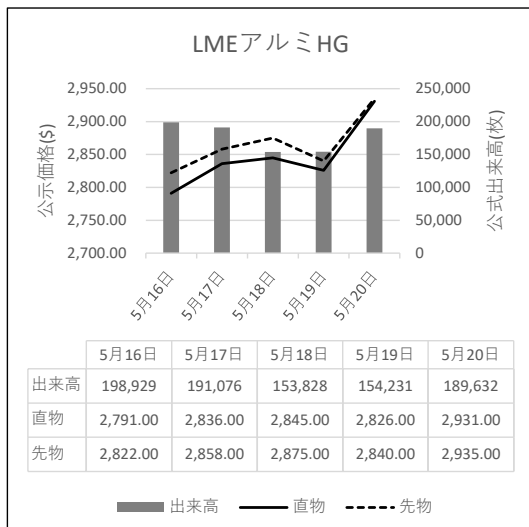
森下商店

大阪市西成区南津守 7-12-46

TEL (06)6659-5577~8

FAX (06)6659-5579

LME公式値週間推移 5月16日~5月20日(現地)



故銅市況

25日朝入電の海外相場は、LME(ロンドン金属取引所)銅相場で、直物の前場売値が、前営業日の9,500.50ドルより40.00ドル安の9,460.50ドル。直物の終値は、前営業日の9,588.50ドルより129.50ドル安の9,459.00ドル。3か月物の前場売値は、前営業日の9,485.00ドルより48.00ドル安の9,437.00ドル。3か月物の終値は、前営業日の9,548.00ドルより94.50ドル安の9,453.50ドル。COMEX(ニューヨーク商品取引所)銅相場の7月限は、前営業日の434.55セントより4.05セント安の430.50セント。SHFE(上海期貨交易所)銅相場の6月限は、前営業日の7万2,020元より20元高の7万2,040元。

25日の東京為替市場TTSレートは、前日の128.87円より0.89円の円高ドル安、1ドル=127.98円。25日に入電した直近のLME銅相場直物前場売値は9,460.50ドル。この値と25日の東京外国為替市場USドルTTSレートから計算した国内採算値は、前日の126万2,000円より1万4,000円安の124万8,000円。

故銅直納問屋筋の平均値頃感 (単位は千円)

(5月23日更新)

直納問屋筋によるロット物(5トン前後)の平均的な値頃感は次の通り。

ピカ線が974~979、上銅新のうちタフピッチや無酸素銅などは939~944、並銅は904~914、込銅(高品位=約97%)は894、セパは753~758。コーベルは要り用筋で694、それ以外は679ほど。黄銅削粉も同様に要り用筋704、それ以外674~684どころの値頃。並青銅鋳物削粉は791~796どころ。

小口市市中相場(1トン前後)では、ピカ線が954~974、上銅新くすが919~939、普通上銅が894~914、2号銅線が886~906、並銅が884~904、込銅(94-97%)が832、込銅(90-93%)が834、下銅が500~550、セパが718~753、コーベルが634~679、黄銅棒地が629~674、黄銅削粉が624~669、黄銅ラジが589~597、交叉ラジが519~576、黄銅鋳物が511~518、送りが322~341、上青銅鋳物が788~808、並青銅鋳物が768~783、上青銅鋳物削粉が783~803、並青銅鋳物削粉が758~778どころ。

アルミ二次合金メーカー買値実勢値

(1トン程度・置場・現金・キロ当たり円)

関東地区 (5月後半)

2S=255円~275円、63S=239円~270円、アルミホイール(1P)=151円~265円、ビス付サッシ=122円~131円、エンジンコロ=130円~138円、込合金(機械鋳物)=128円~136円、缶プレス(ソフト)=101円~111円。

関西地区 (5月後半)

2S=242円~245円、63S=245円~275円、印刷版=235円~238円、アルミホイール(1P)=216円~226円、ベースメタル=184円~188円、機械鋳物=131円~134円、ダライ粉=110円~113円、ビス付サッシ=128円~143円、缶プレス=118円~123円。

この日、電気銅建値は126万円に据え置かれた。

為替動向

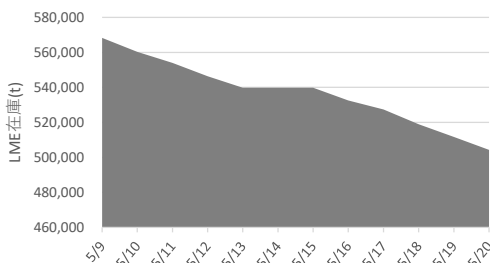
24日、ロンドン外国為替市場のユーロは対ドルで上昇。16時、前日と比べ0.0060ドルのユーロ高ドル安、1ユーロ=1.0720ドル~1.0730ドルで推移していた。この日、ECBのラガルド総裁がブルームバーグテレビのインタビューで「(中銀預金金利が)7~9月期末にプラスになる可能性が高い」と述べ、複数のECBメンバーが0.50%利上げに言及したとも伝えられた。ECBが積極的に利上げするとの見方からユーロ買いドル売りが促された。

24日のニューヨーク外国為替市場で円相場は上昇した。前日と比べ1.05円の円高ドル安、1ドル=126.80円~126.90円で取引を終えた。この日、米国の長期金利は一時前日と比べ0.14%低い2.71%になった。約1か月ぶりの低水準。株式市場でもハイテク株を中心に売られ、ナスダック総合指数は年初来安値を更新。投資家のリスクオフ姿勢が円買いにつながった。

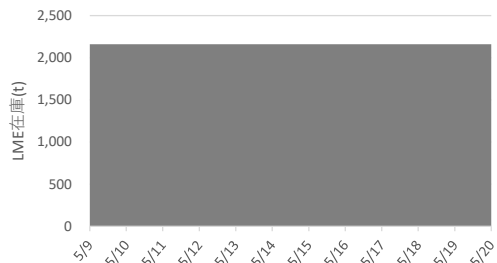
25日早朝の東京外国為替市場は円相場の上昇で始まった。8時30分、前日17時と比べ0.41円の円高ドル安、1ドル=126.86円~126.87円だった。現地24日に発表された米国の5月の総合PMI速報値が前月の56.0を2.2ポイント下回る53.8となった。米国の経済指標が押し並べて弱い内容だったことを受け、長期金利が低下。日米の金利差縮小が意識され円買いドル売りが進んだ。円は対ユーロでも上昇。同じく0.40円の円高ユーロ安、1ユーロ=136.16円~136.18円だった。

LME認定倉庫在庫量推移 5月9日~5月20日(現地)

アルミ



アルミ合金





LME銅相場は反落 直物終値は9,459.00ドル
 COMEX銅相場も反落 SHFE銅相場は小幅続伸
 LME非鉄相場は総じて軟調 アルミ直物は約3%安



25日朝入電した海外相場は、LME（ロンドン金属取引所）の銅相場で、直物の前場売値が、5月24日入電の9,500.50ドルより40.00ドル安の9,460.50ドル。4営業日ぶりの反落で0.42%安。この週0.17%の下落。5月に入って3.67%の下落。3か月物の前場売値は、5月24日入電の9,485.00ドルより48.00ドル安の9,437.00ドル。4営業日ぶりの反落で0.51%安。この週0.25%の下落。5月に入って3.92%の下落。

LME公認倉庫の銅在庫は、現地5月23日の17万1,075トンより425トン減の17万0,650トン。

COMEX（ニューヨーク商品取引所）の銅相場は、5月限が、5月24日入電の434.75セントより2.20セント安の432.55セント。反落して0.51%安。この週1.04%の上伸。5月に入って1.58%の下落。6月限は、5月24日入電の434.35セントより3.95セント安の430.40セント。反落して0.91%安。この週0.70%の上伸。5月に入って2.26%の下落。

SHFE（上海期貨交易所）銅相場は、中心限月に当たる6月限が、5月24日入電の7万2,020元より20元高の7万2,040元。3営業日の続伸で0.98%高。この週0.38%の上伸。5月に入って1.76%の下落。7月限は、5月24日入電の7万1,730元より30元高の7万1,760元。3営業日の続伸で1.07%高。この週0.39%の上伸。5月に入って1.87%の下落。

錫も反落

LME錫相場の前場売値は、直物が、5月24日入電の3万4,800.00ドルより600.00ドル安の3万4,200.00ドル。3営業日ぶりの反落で1.72%安。この週1.46%の下落。5月に入って16.18%の下落。3か月物の前場売値は、5月24日入電の3万4,500.00ドルより500.00ドル安の3万4,000.00ドル。3営業日ぶりの反落で1.45%安。この週0.95%の下落。5月に入って15.84%の下落。

LME公認倉庫の錫在庫は現地5月23日の3,240トンより50トン減の3,190トン。

鉛は続伸

LME鉛相場の前場売値は、直物が、5月24日入電の2,167.00ドルより14.50ドル高の2,181.50ドル。3営業日の続伸で7.30%高。この週1.65%の上伸。5月に入って4.28%の下落。3か月物の前場売値は、5月24日入電の2,165.00ドルより8.00ドル高の2,173.00ドル。3営業日の続伸で6.26%高。この週1.40%の上伸。5月に入って4.44%の下落。

LME公認倉庫の鉛在庫は現地5月23日の3万8,850トンよりトン減の3万8,850トン。

亜鉛は反落

LME亜鉛相場の前場売値は、直物が、5月24日入電の3,777.00ドルより8.00ドル安の3,769.00ドル。4営業日ぶりの反落で0.21%安。この週0.37%の上伸。5月に入って10.52%の下落。3か月物の前場売値は、5月24日入電の3,760.00ドルより4.00ドル安の3,756.00ドル。4営業日ぶりの反落で0.11%安。この週0.43%の上伸。5月に入って9.80%の下落。

LME公認倉庫の亜鉛在庫は現地5月23日の8万6,000トンより350トン減の8万5,650トン。

アルミも反落 アルミ合金は横ばい 北米特殊はまちまち

LMEアルミ相場の前場売値は、直物が、5月24日入電の2,963.00ドルより82.00ドル安の2,881.00ドル。3営業日ぶりの反落で2.77%安。この週1.71%の下落。5月に入って5.20%の下落。3か月物の前場売値は、5月24日入電の2,975.00ドルより67.00ドル安の2,908.00ドル。3営業日ぶりの反落で2.25%安。この週0.92%の下落。5月に入って4.47%の下落。

LME公認倉庫のアルミ在庫は現地5月23日の49万7,250トンより万9,775トン減の48万7,475トン。

LMEアルミ合金相場の前場売値は、直物が、5月24日入電より横ばいの1,860.00ドル。この週横ばい。5月に入って14.87%の下落。3か月物の前場売値は、5月24日入電より横ばいの1,860.00ドル。この週横ばい。5月に入って14.87%の下落。

LME北米特殊アルミ合金（NASAAC）相場の前場売値は、5月24日入電の2,894.00ドルより2.00ドル安の2,892.00ドル。反落して0.07%安。この週0.07%の上伸。5月に入って2.30%の下落。3か月物の前場売値は、5月24日入電より横ばいの2,885.00ドル。この週0.17%の上伸。5月に入って2.20%の下落。

ニッケルは続落

LMEニッケル相場の前場売値は、直物が、5月24日入電の2万6,800.00ドルより520.00ドル安の2万6,280.00ドル。2営業日の続落で5.97%安。この週5.97%の下落。5月に入って18.96%の下落。3か月物の前場売値は、5月24日入電の2万6,750.00ドルより500.00ドル安の2万6,250.00ドル。2営業日の続落で5.91%安。この週5.91%の下落。5月に入って19.29%の下落。

LME公認倉庫のニッケル在庫は現地5月23日の7万1,922トンより198トン増の7万2,120トン。

LME公示価格(US\$)／5月24日

		銅	錫	鉛	亜鉛	アルミ	アルミ合金	北米特殊アルミ合金	ニッケル
直物	公示価格	9,460.50	34,200.00	2,181.50	3,769.00	2,881.00	1,860.00	2,892.00	26,280.00
	前営業日比	▲ 40.00	▲ 600.00	14.50	▲ 8.00	▲ 82.00	0.00	▲ 2.00	▲ 520.00
先物	公示価格	9,437.00	34,000.00	2,173.00	3,756.00	2,908.00	1,860.00	2,885.00	26,250.00
	前営業日比	▲ 48.00	▲ 500.00	8.00	▲ 4.00	▲ 67.00	0.00	0.00	▲ 500.00

海外非鉄金属相場

(5月25日 入電・現地 5月24日)

1 ロット=銅、鉛、亜鉛、アルミは25トン
錫5 トン、アルミ合金20トン、ニッケル6 トン
セツルメント=現物・前場・売

Table with columns for metal types (銅AG, 錫HG, 鉛, 亜鉛SHG, アルミHG, アルミ合金, 北米特殊アルミ合金, ニッケル, NYコメックス相場) and rows for current prices, previous day, and high/low values.

Table with columns for market types (フリー・マーケット, NY相場, ロンドン相場(ドル), KLT M錫, LME在庫(トン), 上海在庫(トン), LMEプレマーケット(ドル), 上海相場) and rows for various metal prices and exchange rates.

Table for '採算価格' (Profitability Price) showing LME (円ベース/キロ) and COMEX prices for various metals like Copper, Tin, Lead, Zinc, Aluminum, and Nickel.

Table for '採算価格' (Profitability Price) showing COMEX and Shanghai (上海) prices for various metals like Copper, Tin, Lead, Zinc, Aluminum, and Nickel.

非鉄金属製品相場

(5月25日調べ)

(キロ当たり) ◎上げ ◆下げ

伸銅品	大阪	東京	鉛亜鉛製品	大阪	東京	電線 (現場納め 定尺 関西地区 大口~小口)
銅小板2.0ミリ	1540	1525	亜鉛板0.3×3×7	620	620	V V F
建築用0.3ミリ	1590	1575	印刷用亜鉛板トッパン用	790	790	2C×1.6 54~56
銅大板2×1×2	1670	1725	給水管13ミリ	300	300	2C×2.0 96~99
銅管(ベース)	1770	1675	鉛板1.5ミリ	560	560	3C×1.6 100~103
水道用管(m当たり)13ミリ	1680	1585	鉛線3ミリ	470	470	3C×2.0 147~150
銅棒25ミリ	1450	1495	軽圧品	大阪	東京	I V
銅条1.5×100	1505	1540	アルミ箔0.007ミリ	1105	1065	1.6mm 32.5~34.6
銅線0.9ミリ	1530	1555	〃 小板1ミリ	740	695	5.5sq 88.9~94.5
銅帯6×50	1460	1495	〃 大板1ミリ	720	685	14sq 222~236
銅平角線	1730	1725	〃 5052板	775	735	CV-T
黄銅小板2.0ミリ	1290	1310	〃 6061板	1325	1285	600V 3C×38 1690~1797
〃 0.3ミリ	1320	1340	〃 2017板	1230	1295	600V 3C×60 2605~2769
黄銅大板2×1×2	1440	1490	〃 線3ミリ	725	685	600V 3C×100 4376~4651
黄銅管	1890	1730	〃 快削棒50ミリ	940	900	6kV 3C×38 2695~2860
復水器用黄銅管	1860	1700	〃 合金棒50ミリ(17S)	925	880	6kV 3C×60 3771~4001
黄銅棒快削25ミリ	1050	1120	〃 合金棒50ミリ(56S)	880	840	CVV (関西-関東)
六角棒	1080	1150	貴金属(一般小口向け)			3C×2 131-134
四角棒	1110	1180	白金(グラム)		◆4385	4C×2 176-180
鍛造用	1090	1160	パラジウム(グラム)		◆9438	6C×2 250-256
ネーパル	1190	1260	金(グラム)		◆8417	7C×2 286-293
高力	1190	1260	銀(キログラム)		◎102740	合金鉄 3月輸入単価 (CIF)
黄銅線6ミリ	1465	1490	レアメタル輸入価格	3月通関 (CIF)		フェロマンガン2%以上炭素含有 224
黄銅平角線ロール仕上	1665	1700	金属ケイ素(99.99%未満)	482		〃 その他 307.8
黄銅条1.5×100	1285	1325	モリブデン酸化物	3347		フェロシリコン55%以上 257
リン青銅板一般用1.0ミリ	2980	3270	タンタル	45502		フェロクロム4%以上炭素含有 226.8
〃 バネ用0.3ミリ	3260	3570	マグネシウム	-		フェロモリブデン純分60%以上 3472
リン青銅棒25ミリ	3060	3340	コバルト	8944		フェロバナジウム 3322
リン青銅線3ミリ	3460	3780	インジウム	27327		フェロニッケル33%未満 725.3
洋白板一般用1.0ミリ	3800	4300				電気亜鉛メッキ銅板冷延1ミリ 326
〃 バネ用1.0ミリ	3950	4430				

減摩合金	5月16日改定	銅合金地金	5月9日発表
(500kg以上、大口価格)		(標準価格)	大阪
1種	6065	BC 1種	1355
2種	5870	2種	1770
3種	5675	3種	1880
4種	4970	6種	1515
5種	4785	7種	1635
7種	1550	YBSC 3種	1200
8種	1315	LBC 3種	1820
9種	1120	PBC 2種	1900



非鉄金属材料相場

キロ当たり円	◎上げ ◆下げ		(5月25日調べ)		インジウム大口~小口(99.99%)		39,000 ~ 42,000(1)	
	大阪 仲間相場	東京 仲間相場	地 金		大阪 仲間相場	東京 仲間相場		
山元建値			電気銅	1260(23)	金	7,624(25)		
() 実施日			電気鉛	327(19)	銀	91,780(25)		
			電気亜鉛	529(20)	錫(99.99%)	5,900(16)		
1トン以上外税持込				高値	安値	高値	安値	
1 号 銅 線	1128	1119	電 気 銅	◆1218	◆1213	◆1220	◆1215	
2 号 銅 線	1076	—	電 気 亜 鉛	498	492	498	492	
上 銅 (新 切)	1099	1084	蒸 留 亜 鉛	486	480	486	480	
雑 ナ ゲ ッ ト	949	948	再生ダイカスト亜鉛2種	395	389	395	389	
並 銅	1031	1015	再 生 亜 鉛 (98%)	333	327	333	327	
下 銅	1012	988	電 気 鉛	303	300	302	299	
銅 削 粉	1011	991	再 生 鉛 1 号	288	278	279	274	
銅 さ い (30%)	25	25	再 生 鉛 3 号	292	288	284	280	
新 切 黄 銅 セ バ	861	867	錫 1 号	4600	4550	4600	4550	
コ ー ベ ル	828	825	ア ン チ モ ン	2000	1950	2000	1950	
黄 銅 棒 地	812	813	ニ ッ ケ ル (メ ッ キ 用)	3550	3500	3550	3500	
黄 銅 削 粉	806	809	コ バ ル ト	11200	10900	11200	10900	
並 黄 銅	724	702	セ レ ニ ウ ム	3600	3400	3600	3400	
黄 銅 ラ ジ エ タ ー	669	644	ビ ス マ ス	1300	1200	1300	1200	
交 叉 ラ ジ エ タ ー	678	661	カ ド ミ ウ ム	550	500	550	500	
黄 銅 鑄 物	732	—	マ グ ネ シ ウ ム 合 金	800	780	800	780	
山 送 り (55%)	405	—	アルミ地金 99.70 %	◆411	◆407	◆413	◆409	
上 青 銅 鑄 物	877	—	アルミ二次地金 99 %	365	360	365	360	
並 青 銅 鑄 物	875	859	〃 90 %	306	301	306	301	
上 青 銅 鑄 物 削 粉	870	—	アルミ二次合金ADC12	454	449	457	452	
並 青 銅 鑄 物 削 粉	860	847	鑄 物 用 C2BS	479	474	481	476	
新 切 リ ン 青 銅 (伸 銅)	—	1120	青 銅 合 金 地 金 3 種	1765	1755	1750	1740	
〃 (鑄 物)	999	—	〃 6種	1430	1410	1360	1350	
リ ン 青 銅 削 粉	912	897	ハ ン ダ 錫 60 %	4055	4015	4075	4045	
新 切 洋 白 (電 子 材)	918	898	〃 50 %	3490	3440	3510	3480	
新 切 亜 鉛	230	230	〃 40 %	2965	2905	2925	2895	
ダ イ カ ス ト く ず	195	195	減 摩 合 金 2 種	5835	5805	5840	5810	
亜 鉛 ド ロ ス	173	184	〃 4 種	4935	4910	4940	4910	
上 鉛	138	136	〃 7 種	1530	1480	1530	1480	
電 池 素 鉛 ケ ー ス 込	30	30	ス テ ン レ ス ・ 特 金	18-8ステンレス 新切		180	180	
活 字 鉛	123	120		〃 ダライ粉		165	165	
新 切 ア ル ミ 1 級	287	284		高耐食ステンレスSUS316		360	360	
新 切 サ ッ シ 1 級	287	282		耐熱ステンレスSUS310		635	635	
新 切 合 金 1 級	272	262		13クローム 新切		36	39	
機 械 鑄 物 1 級	195	195		ハイス 9種		240	240	
ビ ス 付 サ ッ シ P	218	210						
合 金 削 粉 P	140	140						
込 ガ ラ P	135	132						
カ ン ・ バ ラ	205	196						

非鉄金属材料相場面

PW:KINZOKU2205