

令和4年(2022年) 6月24日(金) 13909号



# 株式会社 日刊金属

本社 大阪市北区天満2丁目12番地3号  
 ヴィレッジリバー南森町3階E号  
 TEL: 06-6353-7831  
 FAX: 06-6353-7832  
 MAIL: metal\_info\_osaka@nikkankinzoku.co.jp  
 WEB: https://home.nikkankinzoku.jp/

購読料 12か月 77,760円 外電配信料 12か月 92,400円  
 6か月 38,880円 6か月 46,200円

## 非鉄金属市況・需給動向5月

### 銅、亜鉛 上旬下落も高値で推移

#### JOGMEC

独立行政法人石油天然ガス・金属鉱物資源機構(細野哲弘理事長)はこのほど、5月のベースメタル市況動向などを公表した。銅と亜鉛は、中国のコロナ都市封鎖と世界経済の減退懸念から上旬は下落したが、低水準の在庫から依然高値で推移した。

①銅と亜鉛、中国都市封鎖と欧米の金融引き締め加速により上旬は下落：銅は9,511US\$/t、亜鉛は4,045US\$/tでスタート。上旬は、4月の中国製造業PMI(購買担当者景気指数)が49.5と2か月連続で50を下回ったことや、2022年の中国GDP成長率予測が4.5%に引き下げられたことなど、都市封鎖による中国需要の減退懸念が価格を押し下げた。加えて、各国中央銀行の利上げ加速による世界経済減退懸念も価格下落の重しとなった。米FRBは4月CPI(消費者物価指数)が8.3%、PPI(生産者物価指数)が対前年同月比11%増となったことを背景に、22年5~7月に0.5ポイントずつの利上げを示唆、欧州中銀ECBはドイツ・スペイン・フランスのインフレ抑制のため利上げを既定路線とする見方を示し、銅は12日に9,018.5US\$/t、亜鉛は13日に3,500US\$/tの当年最安値をつけた。

②中国都市封鎖緩和により中旬から銅・亜鉛価格は上昇、期初と同水準で越月：中国で16日から段階的に始まる都市封鎖緩和を受け、銅と亜鉛の価格は13日以降上昇した。中国当局が6月1日に上海都市封鎖を解除するとしたほか、5年物の金利を0.15ポイント引き上げた4.45%とするなど景気刺激策を示したことで、中国需要増大への期待が高まった。一方、続くゼロコロナ政策による景気回復阻害懸念と市場・物流の混乱から上値は抑制され、期末の価格は銅が9,500.5US\$/t、亜鉛が3,978.0US\$/tと、期初同程度に落ち着いた。

## 電気亜鉛・蒸留亜鉛販売 亜鉛ドロス・滓買入

### 大阪亜鉛工業株式会社

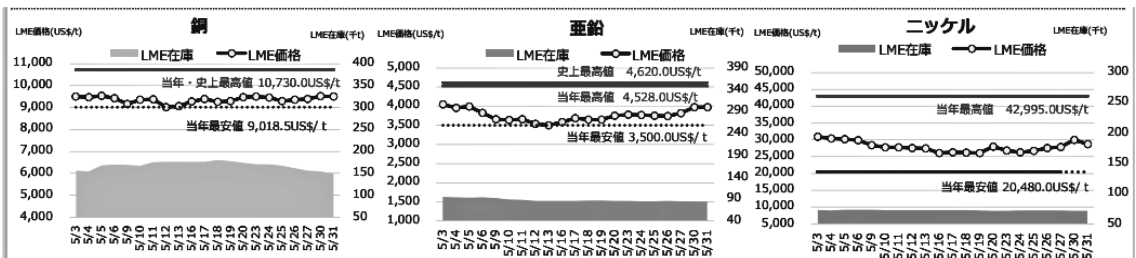
取締役社長 林 昭宏

本社・工場 〒555-0001 大阪市西淀川区佃 4-14-3  
 電話 06-6471-2531~5  
 FAX 06-6471-5781  
 東京営業所 〒131-0043 東京都墨田区立花 2-4-5  
 電話 03-3618-2351~2

③低水準の在庫により、期を通して高値で推移：依然低水準の在庫が、銅・亜鉛価格の高止まり原因となっている。銅在庫は、ペルーでLas Bambas銅鉱山をはじめとする鉱山操業停止などにより、低水準下でもさらに減少している。亜鉛在庫は、ロシアのウクライナ侵攻などを背景とする欧州の電力高による減産の影響などで、20年4月以来の低水準となっている。

④ニッケル、欧米のEV需要増大により価格上昇も供給過剰見通しが上値を抑制：ニッケルは30,910US\$/tでスタート。月前半は都市封鎖が続く中国で需要減退が見込まれたが、月後半は欧米におけるEVの増産から需要が増大し、価格に影響した。

一方、露Norilsk Nickel社が、22年のニッケル市場について37ktの供給過剰という見通しを示したことが価格の上昇を抑え、期末は28,700US\$/tで終えた。



## P C国内出荷5月概況

## 2007年度以降の5月で最低

## 14か月連続 前年割れ

J E I T A

一般社団法人電子情報技術産業協会(時田隆仁会長)はこのほど、パーソナルコンピュータ国内出荷実績の5月概況をまとめた。

5月としては、台数が現行体系となった2007年度以降で過去最低となり、台数・金額とも14か月連続で前年同月を下回った。

出荷台数は395千台、前年比84.5%。うちデスクトップは77千台、同93.7%、ノート型は317千台、同82.5%。ノート型比率は80.4%(累計79.9%)だった。

出荷金額は415億円、同

90.6%で、うちデスクトップは101億円、同112.5%、ノート型は168億円、同69.2%となった。

日刊金属

外電配信料  
(税込)

6 月 : 46,200 円

12 月 : 92,400 円

	5月実績	前年比	2022年4月からの累計	前年比
出荷台数計(千台)	395	84.5%	883	80.3%
デスクトップPC	77	93.7%	177	99.9%
オールインワン	11	40.5%	35	62.8%
単体	66	119.9%	142	117.2%
ノートPC	317	82.5%	705	76.6%
(構成比)	80.4%	-	79.9%	-
モバイルノート	151	104.8%	283	96.1%
ノート型・その他	166	69.1%	422	67.4%
出荷金額計(億円)	415	90.6%	947	87.8%
デスクトップPC	101	112.5%	220	117.2%
オールインワン	17	40.7%	52	61.4%
単体	84	172.9%	168	163.1%
ノートPC	314	85.3%	727	81.6%
モバイルノート	146	112.5%	290	111.9%
ノート型・その他	168	70.6%	437	69.2%

## 民生用電子機器国内出荷5月分

## 出荷額前年比86.3%も

## 4月比は増加

J E I T A

一般社団法人電子情報技術産業協会(綱川智会長)はこのほど、2022年5月の民生用電子機器国内出荷実績を発表した。

国内出荷金額は900億円、前年同月比86.3%。同月のポイント数は、昨年10月から今年1月まで緩やかに増加したが、2月はいったんダウン。3月に増加に転じたが4月にダウンし、また増加に転じた。

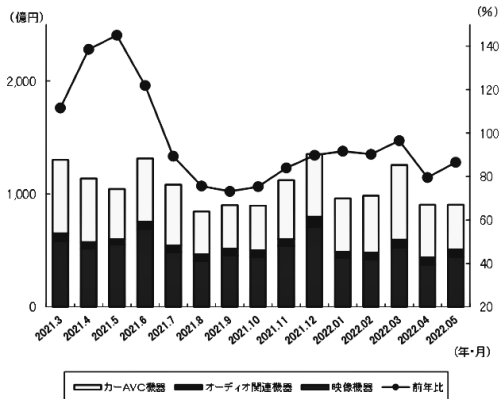
内訳は、映像機器445億円、同80.4%、オーディオ関連機器65億円、同133.2%、カーAVC機器390億円、同88.4%となっている。

製品別では、薄型テレビが344千台、82.6%。サイズ別では、29型以下が35千台70.4%、30~39型が79千台100.9%、40~49型93千台79.0%、50型以上137千台80.3%。サイズ別構成比は、29型以下が10.1%、30~39型23.0%、40~49型27.0%、50型以上39.8%だった。

4K(対応)テレビは182千台71.4%で、薄型テレビに占める割合は52.9%。金額は233億円、薄型の出290億円に占める割合は80.3%だった。ハイブリッドキャスト対応テレビは199千台74.3%で、薄型に占める割合57.9%。有機ELテレビは44千台67.7%、87億円だった。

新4K8K衛星放送対応テレビは195千台、235億円となり、数量は薄型の56.6%、金額は80.9%となった。

民生用電子機器国内出荷金額推移



一般社団法人電子情報技術産業協会Webサイトから引用

発売開始からの累計は9,151千台。

BDレコーダ/プレーヤーは122千台80.1%、デジタルビデオカメラは18千台126.0%。新4K8K衛星放送対応レコーダは26千台、22億円。発売開始からの累計は1,434千台となった。

システムオーディオは76千台119.9%、スピーカーシステム69千台91.3%、ラジオ受信機74千台93.6%、ステレオヘッドホン322千台88.0%。

また、カーナビゲーションシステムは324千台91.1%、カーAVメインユニットは150千台79.9%、ETC2.0(DSRC)対応車載ユニット73千台76.0%となっている。

## 化合物半導体出荷

### 2019水準超える

#### 新金属協会

一般社団法人新金属協会・化合物半導体部会(鈴木健彦部会長)などはこのほど、2021年度通期(4月~22年3月)の出荷実績をまとめ発表した。化合物半導体製品の出荷額は309億円となり、20年度の260億円や19年度の240億円を上回った。結晶別では、GaAs、GaP、InPが増加し、その他が微減致。用途別では、可視LED、赤外LED、LD、その他の全てが増加した。

**【GaAs】** 通期の売上高は183億円となり、国内、海外とも増加した。主な用途市場はスマートフォンなどに使用される高周波デバイス、また各種表示機器やセンサなどに使用される可視・赤外LEDや、光ディスク・加工機・センサなどに使用されるレーザダイオード(LD)などだが、21年度はスマートフォン向け関連デバイスが伸びたためとみている。

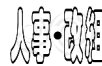
**【GaP】** 売上高は18.4億円となり、国内、海外とも増加した。AlGaInPなど高輝度材料への転換によるGaP可視LED市場の縮小傾向は続いているが、ここ1、2年で落ち込んだ需要がGaP-LED使用機器の回復で増加傾向に転じたとみている。

**【InP】** 売上高は89億円となり、国内、海外とも増加した。InPの主用途は光通信用受発光素子で、21年度は前年度に引き続き所要が堅調に推移した結果とみている。

アルミニウム屑・銅・真鍮・ステンレス  
各種非鉄金属屑

### 株式会社 原田商店

代表取締役 原田靖章  
〒547-0002 大阪市平野区加美東6-14-30  
TEL 06-6793-8128 FAX 06-6793-8128

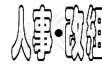


#### 【神鋼商事株式会社】

(プロフェッショナル職群、部長クラス)

(6月24日付) 鉄鋼原料本部大阪原料部加古川グループ長兼加古川支店長(鉄鋼原料本部大阪原料部加古川グループ長) 青田信昭

(7月1日付) 経営企画部担当部長兼総務部プロジェクト担当部長(経営企画部秘書担当部長兼総務部プロジェクト担当部長) 河田征士▷鉄鋼本部業務企画室担当部長(鉄鋼本部線材部大阪線材グループ長) 菊地敦史▷鉄鋼本部線材部長兼東京線材第二グループ長(鉄鋼本部線材部長) 大野真樹夫▷鉄鋼本部鋼板部長(鉄鋼本部鋼板部長兼東京厚板・鋼管グループ長) 岩井康太▷鉄鋼原料本部東京原料部担当部長(人事部付・神商鉄鋼販売株式会社 出向) 菊元英二(カッコ内は旧職)



#### 【株式会社大紀アルミニウム工業所】

< 役職員の担当変更 > (7月1日付)

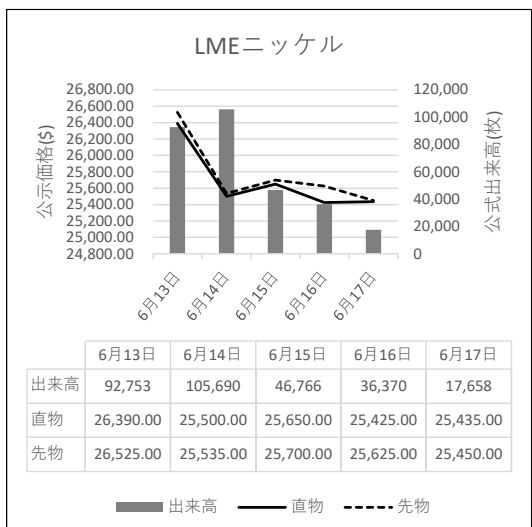
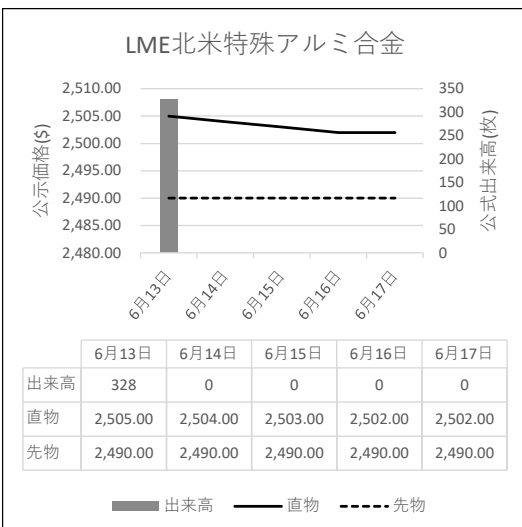
代表取締役副社長執行役員資材管理部担当兼 T Q M 推進室担当(代表取締役副社長執行役員資材管理部担当兼 T Q M 推進室長) 林繁典▷ T Q M 推進室長兼資材管理部資材管理課長(資材管理部資材管理課長) 岩室美樹(カッコ内は旧職)

アルミニウム地金  
アルミニウム原料  
熟練ポット炉技術で歩留まり UP!

### 井関金属株式会社

代表取締役 井関親亮  
〒587-0021 大阪府堺市美原区小平尾 407  
☎ 072-361-3333 fax 072-362-7667

#### ✓ LME公式値週間推移 6月13日~6月17日(現地)



# 故銅市況

23日朝入電の海外相場は、LME（ロンドン金属取引所）銅相場で、直物の前場売値が、前営業日の9,000.00ドルより271.00ドル安の8,729.00ドル。直物の終値は、前営業日の8,995.49ドルより221.99ドル安の8,773.50ドル。3か月物の前場売値は、前営業日の9,005.00ドルより275.00ドル安の8,730.00ドル。3か月物の終値は、前営業日の8,995.00ドルより222.00ドル安の8,773.00ドル。COMEX（ニューヨーク商品取引所）銅相場の7月限は、前営業日の403.90セントより9.50セント安の394.40セント。SHFE(上海期貨交易所)銅相場の7月限は、前営業日の6万8,180元より180元安の6万8,000元。

23日の東京為替市場TTSレートは、前日の137.49円より0.29円の円高ドル安、1ドル=137.20円。23日に入電した直近のLME銅相場直物前場売値は8,729.00ドル。この値と23日の東京外国為替市場USドルTTSレートから計算した国内採算値は、前日の127万5,000円より4万円安の123万5,000円。

この日、電気銅建値は127万円に据え置かれた。

## 故銅直納問屋筋の平均値頃感 (単位は千円)

(6月22日更新)

直納問屋筋によるロット物（5トン前後）の平均的な値頃感は次の通り。

ピカ線が982~987、上銅新のうちタフピッチや無酸素銅などは947~952、並銅は912~922、込銅（高品位=約97%）は902、セバは757~762。コーベルは要り用筋で698、それ以外は683ほど。黄銅削粉も同様に要り用筋708、それ以外678~688どころの値頃。並青銅削粉は798~803どころ。

小口市中相場（1トン前後）では、ピカ線が962~982、上銅新くずが927~947、普通上銅が902~922、2号銅線が894~914、並銅が892~912、込銅（94-97%）が840、込銅（90-93%）が842、下銅が508~558、セバが722~757、コーベルが638~683、黄銅棒地が633~678、黄銅削粉が628~673、黄銅ラジが593~601、交叉ラジが524~581、黄銅銅物が515~522、送りが357~376、上青銅銅物が795~815、並青銅銅物が775~790、上青銅銅物削粉が790~810、並青銅銅物削粉が765~785どころ。

## アルミ二次合金メーカー買値実勢値

(1トン程度・置場・現金・キロ当たり円)

### 関東地区 (6月後半)

2S=235円~255円、63S=219円~270円、アルミホイール(1P)=131円~245円、ビス付サッシ=87円~96円、エンジンコロ=115円~123円、込合金(機械鋳物)=93円~101円、缶プレス(ソフト)=66円~76円。

### 関西地区 (6月後半)

2S=217円~220円、63S=220円~255円、印刷版=210円~213円、アルミホイール(1P)=196円~206円、ベースメタル=159円~163円、機械鋳物=96円~99円、ダライ粉=75円~78円、ビス付サッシ=93円~108円、缶プレス=83円~88円。

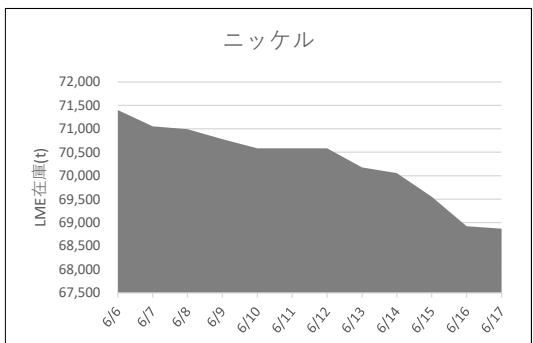
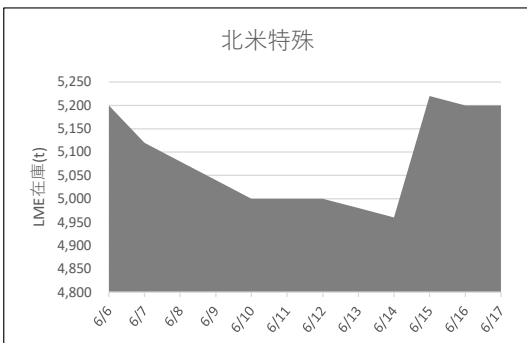
## 為替動向

22日、ロンドン外国為替市場のユーロは対ドルで上昇。16時、前日と比べ0.0030ドルのユーロ高ドル安、1ユーロ=1.0590ドル~1.0600ドルで推移した。パウエルFRB議長の上院証言は、ほぼ想定された内容で持ち高調整のユーロ買いドル売りが優勢となった。

22日のニューヨーク外国為替市場で円相場は3営業日ぶりに反発した。前日と比べ0.50円の円高ドル安、1ドル=136.15円~136.25円で取引を終えた。米国の債券市場では10年債の利回りが前日の3.28%から3.16%に下がった。株式相場も下げ低リスク通貨とされる円に買いが入った。この日パウエルFRB議長は米上院で議会証言に臨み、積極的な金融引き締めを続ける姿勢を示したものの、これまで以上にタカ派色を強める内容ではないとの受け止めが大方で、更に「経済のソフトランディング達成は難しい」と述べたことで、景気後退への懸念が強まった。証言後も長期金利が低下、円買いドル売りが優勢になった。

23日早朝の東京外国為替市場で円相場は小幅ながら上昇していた。8時30分、前日17時と比べ0.28円の円高ドル安、1ドル=135.95円~135.97円だった。22日のFRB議長が議会証言を受け、米国の景気先行きが懸念され長期金利が低下。円買いドル売りがやや優勢となった。円は対ユーロでは下落。同じく0.52円の円安ユーロ高、1ユーロ=143.62円~143.64円だった。

## LME認定倉庫在庫量推移 6月6日~6月17日(現地)





LME銅相場は反落 直物終値は8,773.50ドル  
 一時約15か月ぶり安値にまで下落  
 COMEX銅相場も反落 SHFE銅相場は9営業日の続落  
 LME非鉄相場はほぼ全面安 錫は6%超の急落 アルミは約3%安



23日朝入電した海外相場は、LME（ロンドン金属取引所）の銅相場で、直物の前場売値が、6月22日入電の9,000.00ドルより271.00ドル安の8,729.00ドル。反落して3.01%安。この週4.09%の下落。6月に入って8.12%の下落。3か月物の前場売値は、6月22日入電の9,005.00ドルより275.00ドル安の8,730.00ドル。反落して3.05%安。この週4.07%の下落。6月に入って8.20%の下落。

LME公認倉庫の銅在庫は、現地6月21日の11万5,150トンより975トン減の11万4,175トン。

COMEX（ニューヨーク商品取引所）の銅相場は、6月限が、6月22日入電の404.30セントより9.15セント安の395.15セント。反落して2.26%安。この週1.64%の下落。6月に入って8.00%の下落。中心限月に当たる7月限は、6月22日入電の403.90セントより9.50セント安の394.40セント。反落して2.35%安。この週1.73%の下落。6月に入って8.19%の下落。

SHFE（上海期貨交易所）銅相場は、中心限月に当たる7月限が、6月22日入電の6万8,180元より180元安の6万8,000元。9営業日の続落で6.63%安。この週2.31%の下落。6月に入って5.69%の下落。8月限は、6月22日入電の6万7,880元より110元安の6万7,770元。9営業日の続落で6.81%安。この週2.32%の下落。6月に入って5.67%の下落。

**錫も反落**

LME錫相場の前場売値は、直物が、6月22日入電の3万1,560.00ドルより2,035.00ドル安の2万9,525.00ドル。反落して6.45%安。この週9.43%の下落。6月に入って15.40%の下落。3か月物の前場売値は、6月22日入電の3万1,250.00ドルより1,875.00ドル安の2万9,375.00ドル。反落して6.00%安。この週9.06%の下落。6月に入って15.16%の下落。

LME公認倉庫の錫在庫は現地6月21日の3,345トンより10トン減の3,335トン。

**鉛も反落**

LME鉛相場の前場売値は、直物が、6月22日入電の2,080.50ドルより40.50ドル安の2,040.00ドル。反落して1.95%安。この週1.59%の下落。6月に入って6.25%の下落。3か月物の前場売値は、6月22日入電の2,075.00ドルより37.00ドル安の2,038.00ドル。反落して1.78%安。この週2.25%の下落。6月に入って6.43%の下落。

LME公認倉庫の鉛在庫は現地6月21日の3万9,225トンより475トン増の3万9,700トン。

**亜鉛も反落**

LME亜鉛相場の前場売値は、直物が、6月22日入電の3,721.00ドルより21.50ドル安の3,699.50ドル。反落して0.58%安。この週3.34%の上伸。6月に入って7.00%の下落。3か月物の前場売値は、6月22日入電の3,625.00ドルより74.00ドル安の3,551.00ドル。反落して2.04%安。この週0.54%の上伸。6月に入って10.15%の下落。

LME公認倉庫の亜鉛在庫は現地6月21日の7万8,550トンより50トン増の7万8,600トン。

**アルミも反落 アルミ合金は横ばい 北米特殊も横ばい**

LMEアルミ相場の前場売値は、直物が、6月22日入電の2,519.50ドルより64.00ドル安の2,455.50ドル。反落して2.54%安。この週0.75%の下落。6月に入って12.82%の下落。3か月物の前場売値は、6月22日入電の2,532.00ドルより62.00ドル安の2,470.00ドル。反落して2.45%安。この週1.28%の下落。6月に入って13.33%の下落。

LME公認倉庫のアルミ在庫は現地6月21日の39万8,925トンより万3,350トン減の39万5,575トン。

LMEアルミ合金相場の前場売値は、直物が、6月22日入電より横ばいの1,920.00ドル。この週14.63%の上伸。6月に入って2.04%の下落。3か月物の前場売値は、6月22日入電より横ばいの1,920.00ドル。この週14.63%の上伸。6月に入って2.04%の下落。

LME北米特殊アルミ合金（NASAAC）相場の前場売値は、6月22日入電より横ばいの2,501.00ドル。この週0.04%の下落。6月に入って14.26%の下落。3か月物の前場売値は、6月22日入電より横ばいの2,490.00ドル。この週横ばい。6月に入って14.43%の下落。

**ニッケルは反落**

LMEニッケル相場の前場売値は、直物が、6月22日入電の2万5,540.00ドルより565.00ドル安の2万4,975.00ドル。反落して2.21%安。この週1.81%の下落。6月に入って12.98%の下落。3か月物の前場売値は、6月22日入電の2万5,600.00ドルより645.00ドル安の2万4,955.00ドル。3営業日ぶりの反落で2.52%安。この週1.94%の下落。6月に入って13.35%の下落。

LME公認倉庫のニッケル在庫は現地6月21日の6万8,736トンより276トン減の6万8,460トン。

<https://nikkankinzoku.co.jp/>  
 PW: KINZOKU2206

LME公示価格(US\$)／6月22日

		銅	錫	鉛	亜鉛	アルミ	アルミ合金	北米特殊アルミ合金	ニッケル
直物	公示価格	8,729.00	29,525.00	2,040.00	3,699.50	2,455.50	1,920.00	2,501.00	24,975.00
	前営業日比	▲ 271.00	▲ 2,035.00	▲ 40.50	▲ 21.50	▲ 64.00	0.00	0.00	▲ 565.00
先物	公示価格	8,730.00	29,375.00	2,038.00	3,551.00	2,470.00	1,920.00	2,490.00	24,955.00
	前営業日比	▲ 275.00	▲ 1,875.00	▲ 37.00	▲ 74.00	▲ 62.00	0.00	0.00	▲ 645.00

海外非鉄金属相場

(6月23日 入電・現地 6月22日)

1ロット=銅、鉛、亜鉛、アルミは25トン
錫5トン、アルミ合金20トン、ニッケル6トン
セツルメント=現物・前場・売

Table with columns: 前場, 後場. Rows: 銅AG, 現物, 前日比, 先物, 出来高.

Table with columns: 前場, 後場. Rows: 錫HG, 現物, 前日比, 先物, 出来高.

Table with columns: 前場, 後場. Rows: 鉛, 現物, 前日比, 先物, 出来高.

Table with columns: 前場, 後場. Rows: 亜鉛SHG, 現物, 前日比, 先物, 出来高.

Table with columns: 前場, 後場. Rows: アルミHG, 現物, 前日比, 先物, 出来高.

Table with columns: 前場, 後場. Rows: アルミ合金, 現物, 前日比, 先物, 出来高.

Table with columns: 前場, 後場. Rows: 北米特殊アルミ合金, 現物, 前日比, 先物, 出来高.

Table with columns: 前場, 後場. Rows: ニッケル, 現物, 前日比, 先物, 出来高.

NYコメックス相場
出来高: 1ロットは12.5ショート・トン、銅はポンド当たりセント
金・プラチナ・パラジウムはオンス当たりドル、銀はオンス当たりセント

Table with columns: 銅HG, 金, 銀, プラチナ, パラジウム. Rows: 6月限, 7月限, 8月限, 9月限, 10月限, 前日比, 出来高.

採算価格
プレート諸チャージ込み入荷ベース(上海は前日の元・円レートで換算)

Table with columns: LME (円ベース/キロ), COMEX, 上海. Rows: 銅, 錫, 鉛, 亜鉛, アルミ, ニッケル.

フリー・マーケット

米国生産者価格(地金)

Table with columns: 銀(セント/オンス) EH社, 銀(セント/オンス) HH社. Values: 2150.0, 2149.0.

NY相場

Table with columns: 取引業者銅(セント/ポンド), 2号銅線くず(セント/ポンド). Values: 256.35, 353.35.

ロンドン相場(ドル)

Table with columns: 金(オンス), アンチモン99.65%(トン), ビスマス99.9%(ポンド), etc.

KLTM編(MYR/KG, 出来高トン)

Table with columns: 相場, 出来高, ドル建て価格, ODレート, M\$/US\$レート, etc.

LME在庫(トン)

Table with columns: 在庫, 増減. Rows: 銅, 錫, 鉛, 亜鉛, アルミ, etc.

上海在庫(トン)

Table with columns: 在庫, 増減. Rows: 銅, アルミ, 亜鉛, 鉛, ニッケル.

LMEプレマーケット(ドル)

Table with columns: 先物気配. Rows: (6/23) 銅, アルミ, 錫, 鉛, 亜鉛, etc.

上海相場

Table with columns: トン当たり元, 1ロット=5トン・増値税込. Rows: 銅, アルミ, 亜鉛, 鉛, ニッケル.

※23日のKLTMは取引がありません。

Table with columns: LME (円ベース/キロ), COMEX, 上海. Rows: 銅, 錫, 鉛, 亜鉛, アルミ, ニッケル.

非鉄金属製品相場

(6月23日調べ)

(キロ当たり) ◎上げ ◆下げ


伸銅品	大阪	東京	鉛亜鉛製品	大阪	東京	電線 (現場納め 定尺 関西地区 大口~小口)
銅小板2.0ミリ	1560	1555	亜鉛板0.3×3×7	620	620	<b>V V F</b>
建築用0.3ミリ	1610	1605	印刷用亜鉛板トッパン用	790	790	2C×1.6 55~57
銅大板2×1×2	1690	1755	給水管13ミリ	300	300	2C×2.0 98~101
銅管(ベース)	1720	1755	鉛板1.5ミリ	555	555	3C×1.6 102~105
水道用管(m当たり)13ミリ	1630	1665	鉛線3ミリ	450	450	3C×2.0 149~152
銅棒25ミリ	1470	1525	<b>軽圧品</b>	大阪	東京	<b>I V</b>
銅条1.5×100	1525	1570	アルミ箔0.007ミリ	1105	1065	1.6mm 33.2~35.3
銅線0.9ミリ	1550	1585	〃 小板1ミリ	740	695	5.5sq 90.8~96.5
銅帯6×50	1480	1525	〃 大板1ミリ	720	685	14sq 227~241
銅平角線	1750	1755	〃 5052板	775	735	<b>CV-T</b>
黄銅小板2.0ミリ	1295	1315	〃 6061板	1325	1285	600V 3C×38 1727~1836
〃 0.3ミリ	1325	1345	〃 2017板	1230	1295	600V 3C×60 2665~2833
黄銅大板2×1×2	1445	1495	〃 線3ミリ	725	685	600V 3C×100 4472~4754
黄銅管	1790	1795	〃 快削棒50ミリ	940	900	6kV 3C×38 2739~2906
復水器用黄銅管	1760	1765	〃 合金棒50ミリ(17S)	925	880	6kV 3C×60 3837~4071
黄銅棒快削25ミリ	1065	1120	〃 合金棒50ミリ(56S)	880	840	<b>CVV</b> (関西-関東)
六角棒	1095	1150	<b>貴金属(一般小口向け)</b>			3C×2 133-137
四角棒	1125	1180	白金(グラム)		◆ 4574	4C×2 179-183
鍛造用	1105	1160	パラジウム(グラム)		9256	6C×2 254-260
ネーパル	1205	1260	金(グラム)		◎ 8888	7C×2 291-298
高力	1205	1260	銀(キログラム)		◆ 105930	<b>合金鉄</b> 4月輸入単価 (CIF)
黄銅線6ミリ	1480	1495	<b>レアメタル輸入価格</b> 4月通関 (CIF)			フェロマンガン2%以上炭素含有 237
黄銅平角線ロール仕上	1680	1705	金属ケイ素(99.99%未満)	539		〃 その他 480.1
黄銅条1.5×100	1300	1330	モリブデン酸化物	3827		フェロシリコン55%以上 284
リン青銅板一般用1.0ミリ	2750	2940	タンタル	63080		フェロクロム4%以上炭素含有 228.2
〃 パネ用0.3ミリ	3020	3230	マグネシウム	-		フェロモリブデン純分60%以上 3562
リン青銅棒25ミリ	2840	3050	コバルト	9365		フェロバナジウム 4637
リン青銅線3ミリ	3230	3450	インジウム	28383		フェロニッケル33%未満 709
洋白板一般用1.0ミリ	3770	3920				電気亜鉛メッキ銅板冷延1ミリ 326
〃 パネ用1.0ミリ	3930	4070				

減 摩 合 金	6月16日改定	銅 合 金 地 金	6月1日発表
500kg以上、大口価格)		(標準価格)	大阪
1種	5675	BC 1種	1290
2種	5500	2種	1645
3種	5315	3種	1735
4種	4655	6種	1410
5種	4485	7種	1525
7種	1465	YBSC 3種	1155
8種	1245	LBC 3種	1675
9種	1070	PBC 2種	1760



非鉄金属材料相場

キロ当たり円	◎上げ ◆下げ		(6月23日調べ)		インジウム大口~小口(99.99%)		39,000 ~ 42,000(1)	
	大阪 仲間相場	東京 仲間相場	地 金		大阪 仲間相場	東京 仲間相場		
山元建値			電気銅	1270(22)	金	8,052(23)		
( ) 実施日			電気鉛	336(16)	銀	95,260(23)		
			電気亜鉛	526(20)	錫(99.99%)	5,800(20)		
1トン以上外税持込				高値	安値	高値	安値	
1 号 銅 線	1148	1129	電 気 銅	◆1183	◆1178	◆1185	◆1180	
2 号 銅 線	1096	—	電 気 亜 鉛	491	485	491	485	
上 銅 ( 新 切 )	1119	1094	蒸 留 亜 鉛	479	473	479	473	
雑 ナ ゲ ッ ト	969	958	再生ダイカスト亜鉛2種	394	388	394	388	
並 銅	1051	1025	再 生 亜 鉛 (98%)	340	334	340	334	
下 銅	1032	998	電 気 鉛	312	309	312	309	
銅 削 粉	1031	1001	再 生 鉛 1 号	295	285	290	285	
銅 さ い (30%)	25	25	再 生 鉛 3 号	300	296	295	291	
新 切 黄 銅 セ バ	876	872	錫 1 号	◆4300	◆4250	◆4300	◆4250	
コ ー ベ ル	843	830	ア ン チ モ ン	1950	1900	1950	1900	
黄 銅 棒 地	827	818	ニ ッ ケ ル (メ ッ キ 用)	3600	3550	3600	3550	
黄 銅 削 粉	821	814	コ バ ル ト	11200	10900	11200	10900	
並 黄 銅	734	714	セ レ ニ ウ ム	3400	3200	3400	3200	
黄 銅 ラ ジ エ タ ー	660	635	ビ ス マ ス	1350	1250	1350	1250	
交 叉 ラ ジ エ タ ー	680	663	カ ド ミ ウ ム	600	550	600	550	
黄 銅 鑄 物	739	—	マ グ ネ シ ウ ム 合 金	600	580	600	580	
山 送 り (55%)	420	—	アルミ地金 99.70 %	◆380	◆376	◆382	◆378	
上 青 銅 鑄 物	893	—	アルミ二次地金 99 %	335	330	335	330	
並 青 銅 鑄 物	891	866	〃 90 %	298	293	298	293	
上 青 銅 鑄 物 削 粉	886	—	アルミ二次合金ADC12	447	442	450	445	
並 青 銅 鑄 物 削 粉	876	854	鑄 物 用 C2BS	472	467	474	469	
新 切 リ ン 青 銅 (伸 銅)	—	1128	青 銅 合 金 地 金 3 種	1720	1710	1710	1700	
〃 ( 鑄 物 )	1013	—	〃 6種	1405	1395	1390	1380	
リ ン 青 銅 削 粉	926	902	ハ ン ダ 錫 60 %	3795	3755	3815	3785	
新 切 洋 白 (電 子 材)	936	907	〃 50 %	3265	3215	3285	3255	
新 切 亜 鉛	241	241	〃 40 %	2800	2740	2755	2725	
ダ イ カ ス ト く ず	206	206	減 摩 合 金 2 種	5465	5435	5470	5440	
亜 鉛 ド ロ ス	184	195	〃 4 種	4625	4600	4630	4600	
上 鉛	146	144	〃 7 種	1445	1395	1445	1395	
電 池 素 鉛 ケ ー ス 込	30	30	ス テ ン レ ス ・ 特 金	18-8ステンレス 新切		155	155	
活 字 鉛	131	128		〃 ダライ粉		140	140	
新 切 ア ル ミ 1 級	252	259		高耐食ステンレスSUS316	◆300	◆300		
新 切 サ ッ シ 1 級	252	257		耐熱ステンレスSUS310	◆515	◆515		
新 切 合 金 1 級	237	237		13クローム 新切		29	33	
機 械 鑄 物 1 級	150	160		ハイス 9種		220	220	
ピ ス 付 サ ッ シ P	173	175						
合 金 削 粉 P	95	105						
込 ガ ラ P	90	97						
カ ン ・ バ ラ	180	171						



非鉄金属材料相場面  
PW:KINZOKU2206