



銅管：8,339トンで7か月連続同マイナスも微減の-0.1%。19年比は-11.7%。ルームエアコンの6月出荷は前年比-18%と上海ロックダウンによる部品調達難からパッケージを含め減産したが、量販店ベースでの前年比増など需要自体は堅調の模様。パッケージエアコンの6月出荷は前年比-10%。

黄銅棒：16,410トンで6か月連続同マイナスの-0.5%。19年比は+13.6%。住宅設備関連向けの国内需要は引き続き緩やかな回復傾向。ガス機器は減産からの挽回生産が続くほか、水栓金具向けはリフォーム需要により安定的に推移。バルブ分野は設備向けの好調も、上海ロックダウンの影響を受けた分については減少した。



### 銅合金地金標準販売価格を決定 近畿青銅会

近畿青銅会は8月の銅合金地金標準販売価格を発表した。各種品目の標準販売価格は次の通り。(単位：キログラムあたり円、カッコ内は前回比)

◇青銅BC1種 1,210円 (▲80)

### 〇5月出荷

出荷量は60,202トン、対前年同月比は-1.2%と、5か月連続の同マイナス。日用品、ガス機器、電気機械その他、精密機械、一般機械その他は対前年比プラス。内需向けは5か月連続の同マイナスで-1.3%。輸出向けは2か月連続の同マイナスの-0.8%となった。

アルミニウム屑・銅・真鍮・ステンレス  
各種非鉄金属屑

## 株式会社 原田 商店

代表取締役 原田 靖章

〒547-0002 大阪市平野区加美東6-14-30  
TEL 06-6793-8128 FAX 06-6793-8128

◇青銅BC2種	1,530円 (▲105)
◇青銅BC3種	1,615円 (▲110)
◇青銅BC6種	1,295円 (▲120)
◇青銅BC7種	1,425円 (▲100)
◇黄銅YBSC3種	1,085円 (▲50)
◇鉛青銅LBC3種	1,560円 (▲105)
◇りん青銅PBC2種	1,635円 (▲115)

## 2022年度 第1四半期決算

### 純利益 前期比38%の減益

#### タツタ電線

タツタ電線株式会社(山田宏也社長)はこのほど、2022年度第1四半期の連結決算を発表した。

機能性フィルム主要用途のスマートフォンは中国の景況悪化などにより低迷し、素材需要は製品販売の低迷に加えて半導体など部材不足が影響。

売上高は14,732百万円、前年同期比3.2%増としたものの、営業利益は327百万円、同49.4%減、経常利益は437百万円、同38.9%減、純利益は323百万円、同

銅・非鉄金属地金全般

## 株式会社 オカモト

代表取締役 岡本宜三

大阪府堺市美原区黒山 696

☎ 072-361-2264 fax 072-361-2265

38.6%減の減益となった。

主要原料である銅の建値四半期平均価格は前年同期を上回る水準だったが、期末にかけて下落。

インフラ向け電線の需要は前年同期を下回る水準で推移する一方、機器用電線分野では一部向けで需要回復は続いた。

主力製品の機能性フィルムは、スマートフォンの生産・販売量低迷や中国ロックダウン・半導体などの部材不足も加わって減少し(前年同期比2.3%減)、売上高は4,228百万円(同0.5%減)。営業利益は、減販や材料価格の上昇により642百万円(同1.0%減)となった。電線・ケーブル事業のインフラ向け電線は、銅価格高騰による買い控えの継続や原材料価格高騰による販売価格見直しに伴う競争激化により、前年同期の販売量を下回った(同13.2%減)。

一方、銅価格が上昇したことや機器用電線の一部向け需要回復が続いたことなどにより、売上高は9,926百万円、前年同期比3.9%増となった。しかし、営業損益は販売量の減少、原材料価格高騰、販売価格見直しの浸透遅れなどにより166百万円の損失(前年同期は191百万円の利益)となった。

世界を結ぶ循環流通サービス  
原料から製品まで

Ogico OHSITANI Corporation

銅・亜鉛・鉛・錫・ニッケル・アルミ・非鉄金属全般

## 株式会社 扇谷

本社 大阪市西区土佐堀町1丁目3番7号  
tel:06-6444-1521~1530

東京支社 東京都千代田区神田錦町3丁目15番地  
tel:03-5282-4800

名古屋支社 名古屋市中村区名駅3丁目16番22号  
tel:052-571-2005

海外 シンガポール・香港・タイ・台湾・  
マレーシア・フィリピン・上海・深圳・ベトナム

<http://www.ogico.co.jp>



**ペルー：Las Bambas銅鉱山周辺コミュニティ、抗議再開の可能性**

2022年7月27日付け現地紙によると、2022年4月20日から6月10日までLas Bambas銅鉱山（Apurimac州）の敷地占拠により操業停止をもたらしていた6つの周辺コミュニティは、同年6月半ばから抗議行動を一時停止してMMG Las Bambas社との協議を実施していたが、同年8月1日までに同社や政府と合意達成できない場合、抗議デモを再開すると発表した。

コミュニティ側は、協議会の設置を目的として2022年6月11日に公布された首相令182-2022-PCMが、協議のアジェンダを不当に制限しているほか、対話にも進展がないと主張している。

こうした中MMG Las Bambas社のCarroll財務部長はReutersに対して、同社は本プロジェクトを売却したGlencoreのコミュニティリレーションズを引き継ぎ、これまでは抗議発生のために取り交わす個別の合意や約束に基づく一時的な拠出を繰り返してきたものの、現在、地域コミュニティに対してロイヤルティあるいは何らかの対価を毎年、長期にわたり支払うシステムの構築を模索しているとコメントした。

同様に同社のTroy Hey GMは、これ以上新たな約束を結ぶことが不可能な限界点に達しており、新たな仕組みが必要だとの考えを示した。



**ドイツ：米Ecobat社、独Stolberg処理工場をスイスTrafigura社に売却**

2022年7月6日付けのプレスリリースによると、米Ecobat社は、独Stolbergマルチメタル処理工場（Ecobat Resources Stolberg GmbH社）の売却について、スイスTrafigura社と拘束力のある契約を締結したと発表した。Stolberg工場は、ベルギーNyrstar社（Trafigura社が98%のシェアを保有）によって操業・管理される予定である。今後、規制当局の承認等の前提条件を満たしたうえで、2022年第3四半期の取引完了を見込んでいる。

Ecobat社は、鉛バッテリー・リチウムバッテリーのリサイクルをコアビジネスとしており、今回の売却により一層これに注力していく意向である。一方で、Nyrstar社は、近隣に3つの垂鉛製錬工場を有しており、この副産物をStolberg工場に供給することで、低カーボンフットプリントで高効率な原材料の域内生産を実現できるとしている。

鉛

鉛滓・鉛管板屑

## 国樹商店

株式会社

〒556-0011 本社 大阪市浪速区難波中1-16-8  
電話 06-6649-0045 代表

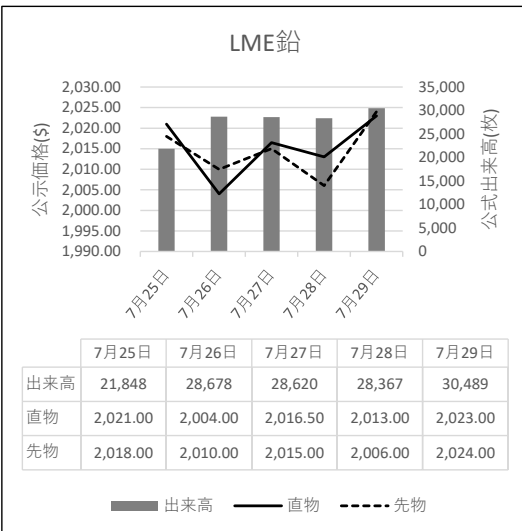
〒556-0011 工場 大阪市浪速区稲荷1-11-5  
電話 06-6561-7331~2

日刊金属  
外電配信料  
(税込)

6 月 月 : 46,200 円

12 月 月 : 92,400 円

✓ LME公式値週間推移 7月25日~7月29日(現地)



# 故銅市況

2日朝入電の海外相場は、LME（ロンドン金属取引所）銅相場で、直物の前場売値が、前営業日の7,800.50ドルより130.00ドル高の7,930.50ドル。直物の終値は、前営業日の7,931.25ドルより110.00ドル安の7,821.25ドル。3か月物の前場売値は、前営業日の7,792.00ドルより148.50ドル高の7,940.50ドル。3か月物の終値は、前営業日の7,917.50ドルより98.00ドル安の7,819.50ドル。COMEX（ニューヨーク商品取引所）銅相場の9月限は、前営業日の357.35セントより3.10セント安の354.25セント。SHFE(上海期貨交易所)銅相場の9月限は、前営業日の5万9,670元より1,020元高の6万0,690元。

2日の東京為替市場TTSレートは、前日の133.91円より2.03円の円高ドル安、1ドル=131.88円。2日に入電した直近のLME銅相場直物前場売値は7,930.50ドル。この値と2日の東京外国為替市場USドルTTSレートから計算した国内採算値は、前日の108万2,000円より1,000円高の108万3,000円。

## 故銅直納問屋筋の平均値頃感 (単位は千円)

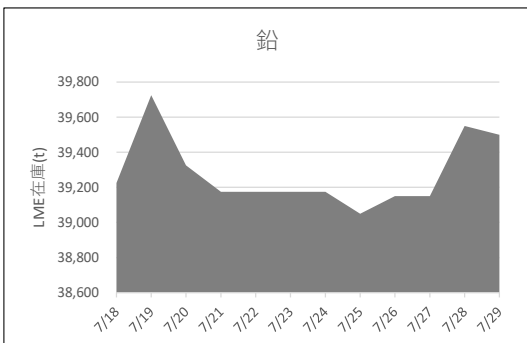
(8月1日更新)

直納問屋筋によるロット物（5トン前後）の平均的な値頃感は次の通り。

ピカ線が854~859、上銅新のうちタフピッチや無酸素銅などは819~824、並銅は784~794、込銅（高品位=約97%）は774、セパは650~655。コーベルは要り用筋で591、それ以外は576ほど。黄銅削粉も同様に要り用筋601、それ以外571~581どころの値頃。並青銅鋳物削粉は686~691どころ。

小口市の中相場（1トン前後）では、ピカ線が834~854、上銅新しくが799~819、普通上銅が774~794、2号銅線が766~786、並銅が764~784、込銅（94-97%）が712、込銅（90-93%）が714、下銅が383~433、セパが615~650、コーベルが531~576、黄銅棒地が526~571、黄銅削粉が521~566、黄銅ラジが486~494、交叉ラジが444~501、黄銅鋳物が451~458、送りが247~266、上青銅鋳物が683~703、並青銅鋳物が663~678、上青銅鋳物削粉が678~698、並青銅鋳物削粉が653~673どころ。

## LME認定倉庫在庫推移 7月18日~7月29日(現地)



### アルミ二次合金メーカー買値実勢値

(1トン程度・置場・現金・キロ当たり円)

**関東地区 (7月後半)**  
 2S=215円~235円、63S=199円~250円、アルミホイール(1P)=111円~225円、ビス付サッシ=77円~86円、エンジンコロ=100円~108円、込合金(機械鋳物)=83円~91円、缶プレス(ソフト)=56円~66円。

**関西地区 (7月後半)**  
 2S=197円~200円、63S=200円~235円、印刷版=190円~193円、アルミホイール(1P)=176円~186円、ベースメタル=144円~148円、機械鋳物=86円~89円、ダライ粉=65円~68円、ビス付サッシ=83円~98円、缶プレス=73円~78円。

この日、電気銅建値は111万円に据え置かれた。

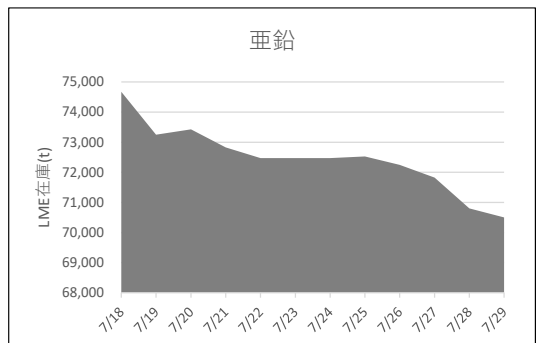
### 為替動向

1日、ロンドン外国為替市場のユーロは対ドルで上昇。16時、前週末と比べ0.0080ドルのユーロ高ドル安、1ユーロ=1.0270ドル~1.0280ドルで推移した。米国の景気減速への懸念は根強くFRBの大幅な利上げペースが後退するとの見方が強い。ユーロ買いドル売りが優勢となった。

1日のニューヨーク外国為替市場で円相場は4営業日の続伸となった。前週末と比べ1.60円の円高ドル安、1ドル=131.55円~131.65円で取引を終えた。この日発表された7月のISM製造業景況感指数は6月の53.0を下回る52.8で20年6月以来の低水準となった。景気減速への懸念から長期金利が低下、日米の金利差が縮小するとの見方から円買いドル売りが優勢になった。円は一時131.60円と6月中旬以来の高値を付けた。

2日午前の東京外国為替市場で円相場は堅調に推移した。10時、前日17時と比べ1.67円の円高ドル安、1ドル=130.88円~130.90円だった。一時は130.40円近辺と6月3日以来の高水準を付けた。景気減速懸念を背景に米国の長期金利は低下、円買いドル売りの優勢が続いた。米国のペロシ下院議長が日本時間2日夜に台湾を訪問する見通しだと海外メディアが報じたことで米中関係の緊張が高まるとの警戒感から円を買う動きを加速させた。

円は対ユーロでも上昇。同じく1.02円の円高ユーロ安、1ユーロ=134.57円~134.59円だった。





LME銅相場は続伸 終値は反落、直物は7,821.25ドル  
 COMEX銅相場は反落 SHFE銅相場は続伸  
 LME非鉄相場はほぼ全面高 米金融引締ペースの緩和観測が商品相場を支援



2日朝入電した海外相場は、LME（ロンドン金属取引所）の銅相場で、直物の前場売値が、7月30日入電の7,800.50ドルより130.00ドル高の7,930.50ドル。3営業日の続伸で4.47%高。この週1.67%の上伸。8月に入って1.67%の上伸。3か月物の前場売値は、7月30日入電の7,792.00ドルより148.50ドル高の7,940.50ドル。3営業日の続伸で4.21%高。この週1.91%の上伸。8月に入って1.91%の上伸。

LME公認倉庫の銅在庫は、現地7月29日の13万0,575トンより700トン増の13万1,275トン。

COMEX（ニューヨーク商品取引所）の銅相場は、8月限が、7月30日入電の358.40セントより3.20セント安の355.20セント。7営業日ぶりの反落で0.89%安。この週0.89%の下落。8月に入って0.89%の下落。中心限月に当たる9月限は、7月30日入電の357.35セントより3.10セント安の354.25セント。7営業日ぶりの反落で0.87%安。この週0.87%の下落。8月に入って0.87%の下落。

SHFE（上海期貨交易所）銅相場は、8月限が、7月30日入電の6万0,000元より1,150元高の6万1,150元。6営業日の続伸で8.33%高。この週1.92%の上伸。8月に入って1.92%の上伸。中心限月に当たる9月限は、7月30日入電の5万9,670元より1,020元高の6万0,690元。6営業日の続伸で7.87%高。この週1.71%の上伸。8月に入って1.71%の上伸。

**錫も続伸**

LME錫相場の前場売値は、直物が、7月30日入電の2万4,405.00ドルより1,390.00ドル高の2万5,795.00ドル。3営業日の続伸で1.96%高。この週5.70%の上伸。8月に入って5.70%の上伸。3か月物の前場売値は、7月30日入電の2万4,300.00ドルより1,300.00ドル高の2万5,600.00ドル。2営業日の続伸で7.34%高。この週5.35%の上伸。8月に入って5.35%の上伸。

LME公認倉庫の錫在庫は現地7月29日の3,795トンより60トン増の3,855トン。

**鉛も続伸**

LME鉛相場の前場売値は、直物が、7月30日入電の2,023.00ドルより34.00ドル高の2,057.00ドル。2営業日の続伸で2.19%高。この週1.68%の上伸。8月に入って1.68%の上伸。3か月物の前場売値は、7月30日入電の2,024.00ドルより36.50ドル高の2,060.50ドル。2営業日の続伸で2.72%高。この週1.80%の上伸。8月に入って1.80%の上伸。

LME公認倉庫の鉛在庫は現地7月29日の3万9,500トンより625トン減の3万8,875トン。

**亜鉛も続伸 3営業日で約8%高**

LME亜鉛相場の前場売値は、直物が、7月30日入電の3,351.00ドルより54.50ドル高の3,405.50ドル。3営業日の続伸で8.46%高。この週1.63%の上伸。8月に入って1.63%の上伸。3か月物の前場売値は、7月30日入電の3,262.00ドルより30.50ドル高の3,292.50ドル。3営業日の続伸で8.02%高。この週0.94%の上伸。8月に入って0.94%の上伸。

LME公認倉庫の亜鉛在庫は現地7月29日の7万0,500トンより775トン減の6万9,725トン。

**アルミは反発 アルミ合金は横ばい 北米特殊はまちまち**

LMEアルミ相場の前場売値は、直物が、7月30日入電の2,452.00ドルより17.50ドル高の2,469.50ドル。反発して0.71%高。この週0.71%の上伸。8月に入って0.71%の上伸。3か月物の前場売値は、7月30日入電の2,438.00ドルより10.00ドル高の2,448.00ドル。反発して0.41%高。この週0.41%の上伸。8月に入って0.41%の上伸。

LME公認倉庫のアルミ在庫は現地7月29日の29万1,025トンより万2,900トン減の28万8,125トン。

LMEアルミ合金相場の前場売値は、直物が、7月30日入電より横ばいの1,760.00ドル。この週横ばい。8月に入って横ばい。3か月物の前場売値は、7月30日より横ばいの1,760.00ドル。この週横ばい。8月に入って横ばい。

LME北米特殊アルミ合金（NASAAC）相場の前場売値は、7月30日入電の2,396.00ドルより1.00ドル安の2,395.00ドル。4営業日の続落で0.21%安。この週0.04%の下落。8月に入って0.04%の下落。3か月物の前場売値は、7月30日入電より横ばいの2,395.00ドル。この週横ばい。8月に入って横ばい。

**ニッケルは続伸 3営業日で約7%高**

LMEニッケル相場の前場売値は、直物が、7月30日入電の2万2,050.00ドルより1,975.00ドル高の2万4,025.00ドル。3営業日の続伸で6.54%高。この週8.96%の上伸。8月に入って8.96%の上伸。3か月物の前場売値は、7月30日入電の2万2,025.00ドルより2,125.00ドル高の2万4,150.00ドル。3営業日の続伸で6.86%高。この週9.65%の上伸。8月に入って9.65%の上伸。

LME公認倉庫のニッケル在庫は現地7月29日の5万7,804トンより174トン増の5万7,978トン。

LME公示価格(US\$)／8月1日

		銅	錫	鉛	亜鉛	アルミ	アルミ合金	北米特殊アルミ合金	ニッケル
直物	公示価格	7,930.50	25,795.00	2,057.00	3,405.50	2,469.50	1,760.00	2,395.00	24,025.00
	前営業日比	130.00	1,390.00	34.00	54.50	17.50	0.00	▲ 1.00	1,975.00
先物	公示価格	7,940.50	25,600.00	2,060.50	3,292.50	2,448.00	1,760.00	2,395.00	24,150.00
	前営業日比	148.50	1,300.00	36.50	30.50	10.00	0.00	0.00	2,125.00

海外非鉄金属相場

(8月2日 入電・現地 8月1日)

1ロット=銅、鉛、亜鉛、アルミは25トン
錫5トン、アルミ合金20トン、ニッケル6トン
セツルメント=現物・前場・売

Table with columns for metal types (銅 A G, 錫 H G, 鉛, 亜鉛 S H G, アルミ H G, アルミ合金, 北米特殊アルミ合金, ニッケル) and rows for current prices, previous prices, and high/low values.

NY コメックス相場

出来高: 1ロットは12.5ショート・トン、銅はポンド当たりセント
金・プラチナ・パラジウムはオンス当たりドル、銀はオンス当たりセント

Table for NY Comex market with columns for metal types (銅HG, 金, 銀, プラチナ, パラジウム) and rows for monthly limits and current prices.

採算価格 プレート諸チャージ込み入荷ベース(上海は前日の元・円レートで換算)

Table for calculation prices with columns for metal types (銅, 錫, 鉛, 亜鉛, アルミ, ニッケル) and rows for LME, COMEX, and Shanghai prices.

フリー・マーケット

米国生産者価格(地金)

Table for US producer prices for silver (EH社, HH社).

NY相場

Table for NY market prices for copper and tin.

ロンドン相場(ドル)

Table for London market prices for various metals like gold, antimony, bismuth, etc.

KLTM錫(MYR/KG、出来高トン)

Table for KLTM tin prices with columns for 1-day and 2-day prices and rows for exchange rates.

LME在庫(トン)

Table for LME inventory for copper, tin, lead, zinc, and aluminum.

上海在庫(トン)

Table for Shanghai inventory for copper, aluminum, zinc, lead, and nickel.

LMEプレマーケット(ドル)

Table for LME pre-market prices for copper, tin, lead, and aluminum.

上海相場

Table for Shanghai market prices for copper, aluminum, zinc, lead, and nickel.

※2日のKLTMは取引がありません。

非鉄金属製品相場

(8月2日調べ)

(キロ当たり) ◎上げ ◆下げ

伸銅品	大阪	東京	鉛亜鉛製品	大阪	東京	電線 (現場納め 定尺 関西地区 大口~小口)
銅小板2.0ミリ	1420	◆1335	亜鉛板0.3×3×7	620	620	V V F
建築用0.3ミリ	1470	◆1385	印刷用亜鉛板トッパン用	790	790	2C×1.6 55~57
銅大板2×1×2	1550	◆1535	給水管13ミリ	300	300	2C×2.0 98~101
銅管(ベース)	◆1570	◆1535	鉛板1.5ミリ	555	555	3C×1.6 102~105
水道用管(m当たり)13ミリ	1690	1475	鉛線3ミリ	450	450	3C×2.0 149~152
銅棒25ミリ	1330	◆1305	軽圧品	大阪	東京	I V
銅条1.5×100	1385	◆1350	アルミ箔0.007ミリ	1105	1065	1.6mm 31.1~33.1
銅線0.9ミリ	1410	◆1365	〃 小板1ミリ	740	695	5.5sq 85.1~90.5
銅帯6×50	1340	◆1305	〃 大板1ミリ	720	685	14sq 212~225
銅平角線	1610	◆1535	〃 5052板	775	735	CV-T
黄銅小板2.0ミリ	1190	◆1150	〃 6061板	1325	1285	600V 3C×38 1617~1719
〃 0.3ミリ	1220	◆1180	〃 2017板	1230	1295	600V 3C×60 2490~2647
黄銅大板2×1×2	1340	◆1330	〃 線3ミリ	725	685	600V 3C×100 4180~4443
黄銅管	◆1660	◆1630	〃 快削棒50ミリ	940	900	6kV 3C×38 2610~2769
復水器用黄銅管	◆1630	◆1600	〃 合金棒50ミリ(17S)	925	880	6kV 3C×60 3639~3861
黄銅棒快削25ミリ	985	◆1000	〃 合金棒50ミリ(56S)	880	840	CVV (関西-関東)
六角棒	1015	◆1030	貴金属(一般小口向け)			3C×2 127-130
四角棒	1045	◆1060	白金(グラム)		◎4291	4C×2 171-175
鍛造用	1025	◆1040	パラジウム(グラム)		◎10576	6C×2 242-248
ネーパル	1125	◆1140	金(グラム)		◆8277	7C×2 276-283
高力	1125	◆1140	銀(キログラム)		◆97460	合金鉄 6月輸入単価 (CIF)
黄銅線6ミリ	1365	◆1330	レアメタル輸入価格	6月通関 (CIF)		フェロマンガン2%以上炭素含有 276
黄銅平角線ロール仕上	1565	◆1540	金属ケイ素(99.99%未満)	502		〃 その他 373.3
黄銅条1.5×100	1185	◆1165	モリブデン酸化物	4055		フェロシリコン55%以上 313
リン青銅板一般用1.0ミリ	◆2470	◆2660	タンタル	59923		フェロクロム4%以上炭素含有 282.2
〃 バネ用0.3ミリ	◆2720	◆2920	マグネシウム	627		フェロモリブデン純分60%以上 4030
リン青銅棒25ミリ	◆2630	◆2840	コバルト	10887		フェロバナジウム 4593
リン青銅線3ミリ	◆2930	◆3140	インジウム	28162		フェロニッケル33%未満 851.5
洋白板一般用1.0ミリ	◆3480	◆3630				電気亜鉛メッキ銅板冷延1ミリ 326
〃 バネ用1.0ミリ	◆3650	◆3810				

減摩合金 8月1日改定

銅合金地金 8月1日発表

500kg以上、大口価格	
1種	4780
2種	4650
3種	4510
4種	3965
5種	3770
7種	1355
8種	1190
9種	1010

(標準価格)	大阪
BC 1種	◆1210
2種	◆1530
3種	◆1615
6種	◆1295
7種	◆1425
YBSC 3種	◆1085
LBC 3種	◆1560
PBC 2種	◆1635



非鉄金属材料相場

キロ当たり円	◎上げ ◆下げ		(8月2日調べ)		インジウム大口~小口(99.99%)		41,000 ~ 43,000(1)	
	大阪 仲間相場	東京 仲間相場	地 金		大阪 仲間相場	東京 仲間相場		
1トン以上外税持込					高値	安値	高値	安値
山元建値 電気銅 1110(1) 金 7,505(2)								
() 実施日 電気鉛 336(1) 銀 87,300(2)								
電気亜鉛 508(1) 錫(99.99%) 4,800(1)								
1 号 銅 線 1001 1007 電 気 銅 ◆1024 ◆1019 ◆1026 ◆1021								
2 号 銅 線 959 — 電 気 亜 鉛 480 474 480 474								
上 銅 ( 新 切 ) 972 972 蒸 留 亜 鉛 468 462 468 462								
雑 ナ ゲ ッ ト 832 834 再 生 だ い か ス ト 亜 鉛 2 種 399 393 399 393								
並 銅 914 901 再 生 亜 鉛 ( 98% ) 351 345 351 345								
下 銅 895 874 電 気 鉛 308 305 308 305								
銅 削 粉 889 877 再 生 鉛 1 号 291 281 291 286								
銅 さ い ( 30% ) 25 25 再 生 鉛 3 号 296 292 296 292								
新 切 黄 銅 セ バ 773 769 錫 1 号 3500 3450 3500 3450								
コ ー ペ ル 740 727 ア ン チ モ ン 2000 1950 2000 1950								
黄 銅 棒 地 724 715 ニ ッ ケ ル ( メ ッ キ 用 ) 3000 2950 3000 2950								
黄 銅 削 粉 718 711 コ バ ル ト 8700 8400 8700 8400								
並 黄 銅 642 651 セ レ ニ ウ ム 3100 2900 3100 2900								
黄 銅 ラ ジ エ タ ー 544 528 ビ ス マ ス 1350 1250 1350 1250								
交 叉 ラ ジ エ タ ー 593 605 カ ド ミ ウ ム 600 550 600 550								
黄 銅 鋳 物 647 — マ グ ネ シ ウ ム 合 金 500 480 500 480								
山 送 り ( 55% ) ◎ 355 — アルミ地金 99.70 % ◆ 364 ◆ 360 ◆ 366 ◆ 362								
上 青 銅 鋳 物 771 — アルミ二次地金 99 % 305 300 305 300								
並 青 銅 鋳 物 769 757 " 90 % 273 268 273 268								
上 青 銅 鋳 物 削 粉 764 — アルミ二次合金ADC12 432 427 435 430								
並 青 銅 鋳 物 削 粉 754 745 鋳 物 用 C2BS 457 452 459 454								
新 切 リ ン 青 銅 ( 伸 銅 ) — 998 青 銅 合 金 地 金 3 種 1640 1630 1670 1660								
" ( 鋳 物 ) 888 — " 6 種 1340 1330 1350 1340								
リ ン 青 銅 削 粉 806 795 ハ ン ダ 錫 60 % 3165 3125 3185 3155								
新 切 洋 白 ( 電 子 材 ) 812 796 " 50 % 2730 2680 2750 2720								
新 切 亜 鉛 243 243 " 40 % 2360 2300 2315 2285								
だ い か ス ト く ず 208 208 減 摩 合 金 2 種 4615 4585 4620 4590								
亜 鉛 ド ロ ス 186 197 " 4 種 3930 3905 3935 3905								
上 鉛 144 142 " 7 種 1335 1285 1335 1285								
電 池 素 鉛 ケ ー ス 込 27 27 ス テ ン レ ス ・ 特 金 18-8 ス テ ン レ ス 新 切 80 80								
活 字 鉛 129 126 " ダ ラ イ 粉 65 65								
新 切 ア ル ミ 1 級 237 239 高 耐 食 ス テ ン レ ス SUS316 260 260								
新 切 サ ッ シ 1 級 237 237 耐 熱 ス テ ン レ ス SUS310 465 465								
新 切 合 金 1 級 222 217 13 ク ロ ー ム 新 切 24 28								
機 械 鋳 物 1 級 150 155 ハ イ ス 9 種 220 220								
ピ ス 付 サ ッ シ P 173 170								
合 金 削 粉 P 95 100								
込 ガ ラ P 90 92								
カ ン ・ バ ラ 160 161								



非鉄金属材料相場面  
PW:KINZOKU2208