

令和4年(2022年) 8月10日(水) 13941号



株式会社 日刊金属

本社 大阪市北区天満2丁目12番地3号
 ヴィレッジリバー南森町3階E号
 TEL : 06-6353-7831
 FAX : 06-6353-7832
 MAIL : metal_info_osaka@nikkankinzoku.co.jp
 WEB : https://home.nikkankinzoku.co.jp/

購読料 12か月 77,760円 外電配信料 12か月 92,400円
 6か月 38,880円 6か月 46,200円



亜鉛建値は2万1,000円引き上げの53万2,000円 8月の月内建値平均は52万5,900円

三井金属鉱業は9日、電気亜鉛建値を2万1,000円引き上げの53万2,000円にすると発表、同日より実施した。8月の月内建値平均は52万5,900円。

9日に入電した直近のLME亜鉛相場前場売値は3,507.00ドル。9日の東京市場の米ドルTTSレートは135.89円。

この値で換算した採算価格は、47万6,500円。建値と採算価格から見た諸掛りは5万5,500円となる。

直近6か月の建値推移は次の通り。(キロ当たり円、カッコ内は改訂日)

4月	571(1)	592(6)	598(11)	628(14)	652(20)	625(25)	平均612.6
5月	571(9)	532(12)	517(17)	529(20)	532(26)		平均535.5
6月	562(1)	565(7)	562(10)	532(15)	526(20)		平均543.6
7月	484(1)	466(6)	484(11)	469(14)	472(20)		平均474.3
8月	508(1)	511(4)	532(9)				平均525.9

2022年

3月	478(1)	517(4)	550(9)	502(14)	508(18)	586(28)	平均524.0
----	--------	--------	--------	---------	---------	---------	---------

日刊金属 既刊収録サイト 
  <https://nikkankinzoku.co.jp/>

企業などの夏季休暇

セキュリティ対策に注意喚起

経済産業省

経済産業省は、企業などの夏季長期休暇に伴い、サイバーセキュリティ対策の注意を喚起している。今年4月に注意喚起を発出したが、その後もランサムウェアによるサイバー攻撃被害が国内外の様々な企業・団体などで続いている。

エモテットと呼ばれるマルウェアへの感染を狙う攻撃メールは、知り合いのメールアドレスをそのまま使い正規のメールであると信じ込ませたり、業務上の正規のメールの返信を装ったりするなど巧妙化が進み、国内の企業・団体などへ広く感染の被害が広がっている。今年6月には、ウェブブラウザに保存されたクレジットカード情報を窃取する機能も確認され、攻撃の多様化、悪質化による被害の深刻化のおそれがある。

また、ブロードバンドルータ、無線LANルータ、監視カメラ用機器類、コピー機をはじめとするネットワークに接続された機器・装置類がマルウェアに感染したことに起因する攻撃通信も、引き続き増加傾向にある。

長期休暇後に電子メールの確認の量が増えることで偽装のチェックなどがおろそかになるといった感染リスクの高まりが予想される。不審な動きなどを検知した場合、早期対処のため速やかに所管省庁、セキュリティ関係機関に連絡し、警察に相談することも勧めている。



非鉄金属全般


銅 岡田商店

代表 岡田兼典

580-0046
 大阪府松原市三宅中4-20-14
 電話 : 072 (289) 8936 (代)
 ファックス : 072 (289) 8937

銅・アルミレポート

橋本アルミ株式会社取締役
橋本 健一郎



7月の銅の概況及び8月の見通し (1)

予想レンジ

LMEセトル	7,000-9,000ドル	●
建値	99万円-129万円	●
為替	135円~139円	円高

(1か月間TTM)

■国際概況

前半は英政局安定期待や売られすぎ警戒からの買い戻しなどのプラス材料もあったが、中国ロックダウン拡大や景気後退懸念によるリスク回避の強まりや欧州のインフレ加速や弱気米ISM指数などを嫌気しDOWN。7月15日時点で7,216ドル(セトル)と月初価格より1,029ドルDOWNの締め。

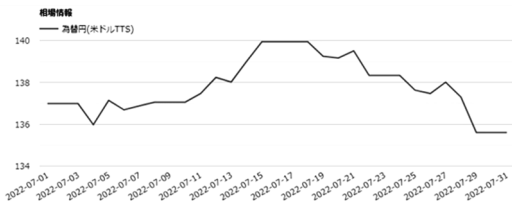
後半は米ISM製造業景気指数の低下やECB理事会での0.5%利上げなどのマイナス材料もあったが7月の米製造業PMIが52.3に小幅低下、非製造業が47に大幅低下したことを受けて、米金融引き締め政策の方向転換が意識されたことを好感しUP。

7月末日現在、後半スタート価格から715ドルUPの7,800ドル。

8月スタート建値は110万円。

■前月の経済指標

◆月間のドル/円レート(TTS)
136.99→135.61(円)



出典 MIRU

【国内指標】

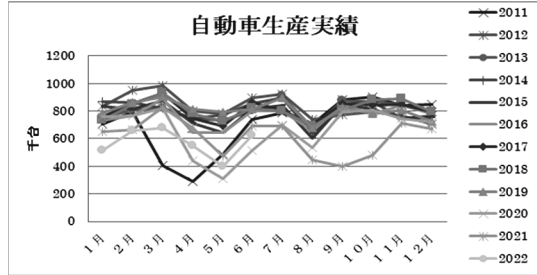
◆自動車生産台数

生産動態統計によると6月の自動車生産台数は前年比-9.8%の62万6,372台。

輸出は前年同月比-15.8%の28万5,761台。

	4月	5月	6月
生産台数	54万8251台	39万6433台	62万63721台
前年比	-19.3%	-16%	-9.8%

自動車生産台数



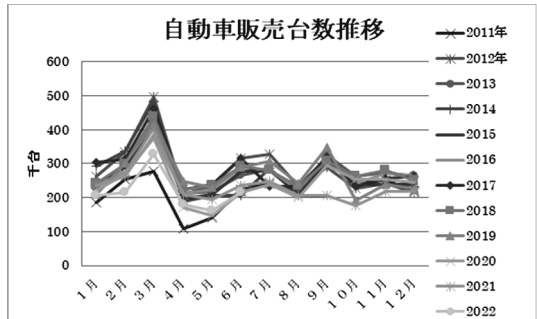
出典 生産動態統計

◆自動車販売台数

日本自動車販売協会連合会によると7月の自動車販売台数(軽除く)は前年比-13.4%の21万4,134台。

	5月	6月	7月
販売台数	21万3699台	19万7530台	21万41341台
前年比	-18.6%	-15.8%	-13.4%

自動車販売台数推移



出典 日本自動車販売協会連合会

【住宅着工数】

6月の新設住宅着工は、貸家及び分譲住宅は増加したが、持家が減少したため、全体で前年同月比2.2%の減少となった。また、季節調整済年率換算値では前月比2.1%の増加となった。

○新設住宅着工戸数は74,596戸。前年同月比2.2%減、2か月連続の減少。

○新設住宅着工床面積は6,027千㎡。前年同月比4.2%減、2か月連続の減少。

○季節調整済年率換算値では845千戸。前月比2.1%増、3か月ぶりの増加。

	4月	5月	6月
新設住宅着工数	7万6179戸	6万7913戸	7万4596戸
前年比	+2.2%	-4.3%	-2.2%

(次頁へ)

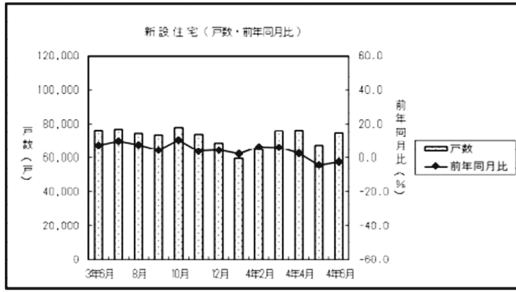
日刊金属 6カ月:46,200円
外電配信料 12カ月:92,400円
(税込)

アルミニウム屑・銅・真鍮・ステンレス
各種非鉄金属屑

株式会社 原田商店

代表取締役 原田 靖章
〒547-0002 大阪市平野区加美東6-14-30
TEL 06-6793-8128 FAX 06-6793-8128

新設住宅戸数



出典 国土交通省

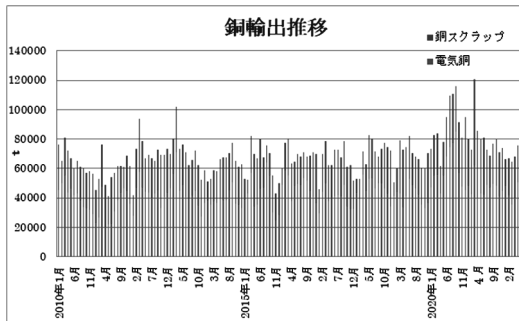
◆貿易関連指標

輸出

財務省貿易統計によると輸出は電気銅が+25.2%の5万3,375 t、スクラップが-19.2%の3万1,021 t。

輸出	4月	5月	6月
電気銅	3万9989 t	5万451 t	5万3375 t
前年比	+3%	+17%	+25.2%
スクラップ	2万7970 t	2万5396 t	3万1021 t
前年比	-39%	-29.8%	-19.2%

輸出推移



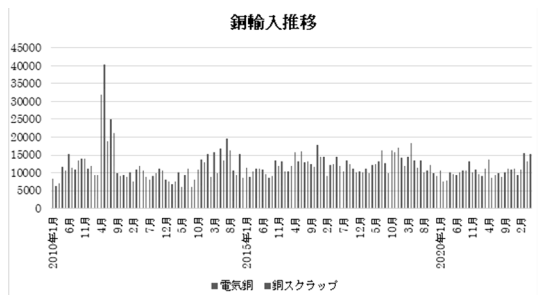
出典 財務省 貿易統計

輸入

電気銅が前年比+43%の708 t、スクラップ+51.1%の1万3,441 t。

輸入	3月	4月	5月
電気銅	423 t	709 t	708 t
前年比	-88.5%	+739%	+43%
スクラップ	1万2728 t	1万4486 t	1万3441 t
前年比	+30.2%	+30.2%	+51.1%

輸入推移



出典 財務省 貿易統計

■前月の国内指標

【伸銅品生産】

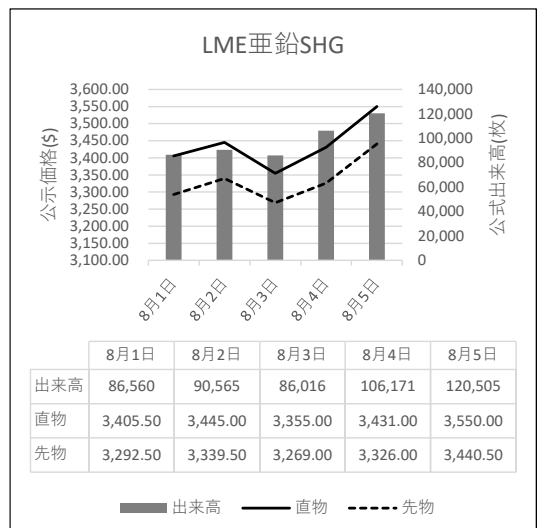
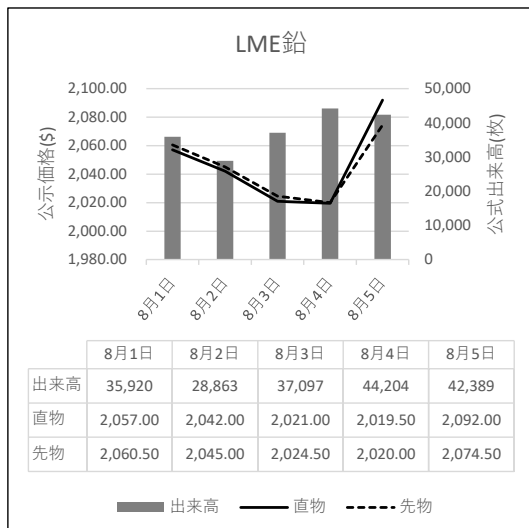
6月伸銅品生産量は6万8,820トン。前年同月比0.3%減少し、6か月連続のマイナスとなった。14品目中7品目が前年同月実績を下回った。ただ、下回った多くが昨年より僅かに下回る水準での生産量だった。

(次号へ続く)

お知らせ

弊紙8月12日付、8月15日付は休刊といたします。なお、弊社夏季休業期間は、8月12日から16日までとなります。宜しくご理解賜りますよう、お願い申し上げます。

LME公式値週間推移 8月1日~8月5日(現地)



故銅市況

9日朝入電の海外相場は、LME（ロンドン金属取引所）銅相場で、直物の前場売値が、前営業日の7,830.50ドルより4.50ドル高の7,835.00ドル。直物の終値は、前営業日の7,862.50ドルより124.25ドル高の7,986.75ドル。3か月物の前場売値は、前営業日の7,840.00ドルより15.00ドル高の7,855.00ドル。3か月物の終値は、前営業日の7,870.50ドルより117.00ドル高の7,987.50ドル。COMEX（ニューヨーク商品取引所）銅相場の9月限は、前営業日の355.20セントより3.45セント高の358.65セント。SHFE(上海期貨交易所)銅相場の9月限は、前営業日の5万9,710元より860元高の6万0,570元。

9日の東京為替市場TTSレートは、前日の136.34円より0.45円の円高ドル安、1ドル=135.89円。9日に入電した直近のLME銅相場直物前場売値は7,835.00ドル。この値と9日の東京外国為替市場USドルTTSレートから計算した国内採算値は、前日の110万5,000円より3,000円安の110万2,000円。

故銅直納問屋筋の平均値頃感 (単位は千円) (8月8日更新)

直納問屋筋によるロット物（5トン前後）の平均的な値頃感は次の通り。

ピカ線が854~859、上銅新のうちタフピッチや無酸素銅などは819~824、並銅は784~794、込銅（高品位=約97%）は774、セパは651~656。コーベルは要り用筋で592、それ以外は577ほど。黄銅削粉も同様に要り用筋602、それ以外572~582どころの値頃。並青銅鋳物削粉は686~691どころ。

小口市相相場(1トン前後)では、ピカ線が834~854、上銅新くずが799~819、普通上銅が774~794、2号銅線が766~786、並銅が764~784、込銅(94-97%)が712、込銅(90-93%)が714、下銅が383~433、セパが616~651、コーベルが532~577、黄銅棒材が527~572、黄銅削粉が522~567、黄銅ラジが487~495、交叉ラジが444~501、黄銅鋳物が451~458、送りが267~286、上青銅鋳物が683~703、並青銅鋳物が663~678、上青銅鋳物削粉が678~698、並青銅鋳物削粉が653~673どころ。

アルミ二次合金メーカー買値実勢値

(1トン程度・置場・現金・キロ当たり円)

関東地区（7月後半）

2S=215円~235円、63S=199円~250円、アルミホイール(1P)=111円~225円、ビス付サッシ=77円~86円、エンジンコロ=100円~108円、込合金(機械鋳物)=83円~91円、缶プレス(ソフト)=56円~66円。

関西地区（7月後半）

2S=197円~200円、63S=200円~235円、印刷版=190円~193円、アルミホイール(1P)=176円~186円、ベースメタル=144円~148円、機械鋳物=86円~89円、ダライ粉=65円~68円、ビス付サッシ=83円~98円、缶プレス=73円~78円。

この日、電気銅建値は111万円に据え置かれた。

為替動向

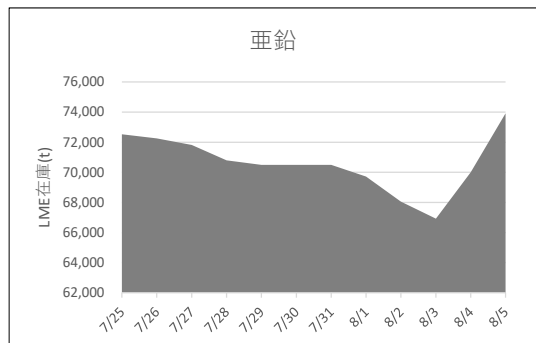
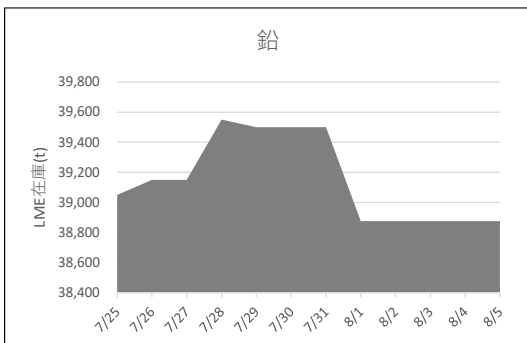
8日、ロンドン外国為替市場のユーロは対ドルで上昇。16時、前日と比べ0.0050ドルのユーロ高ドル安、1ユーロ=1.0210ドル~1.0220ドルで推移した。欧州の株式市場では主要指数が軒並み上昇、投資家が運用リスクを取り易くやすくなりユーロ買いドル売りが優勢になった。7月の米国雇用統計が市場予想を大きく上回って改善したことで進んでいたドル買いの持ち高調整からドル売りが入り易かった側面もあった。

8日、ニューヨーク外国為替市場の円相場は横ばい。前週末と同水準の1ドル=134.95円~135.05円で取引を終えた。米国の長期金利は一時、2.73%と前週末に比べ0.10%低下、ドル売りを誘った。ただ、前週末発表された7月の雇用統計が大幅に市場予想を上回ったことを背景に、10日発表の7月CPIも市場予想を上回るとの見方が拡がっており、9月FOMCで0.75%利上げ観測が強まっている。CPIの発表を前に持ち高調整のドル買いも出て相場は方向感を欠いた。

9日早朝の東京外国為替市場で円相場は小幅ながら上昇した。8時30分、前日17時と比べ0.05円の円高ドル安、1ドル=134.93円~134.95円で推移した。前日に米国の長期金利低下したことを反映、円買いドル売りがやや優勢になっていた。

円は対ユーロでも上昇。同じく0.18円の円高ユーロ安、1ユーロ=137.61円~137.63円で推移した。

LME認定倉庫在庫推移 7月25日~8月5日(現地)





LME銅相場は続伸 直物終値は7,986.75ドル
 COMEX銅相場も続伸 SHFE銅相場も続伸
 LME非鉄相場はまちまち 鉛直物は続伸して約6%高



9日朝入電した海外相場は、LME（ロンドン金属取引所）の銅相場で、直物の前場売値が、8月6日入電の7,830.50ドルより4.50ドル高の7,835.00ドル。2営業日の続伸で2.53%高。この週0.06%の上伸。8月に入って0.44%の上伸。3か月物の前場売値は、8月6日入電の7,840.00ドルより15.00ドル高の7,855.00ドル。2営業日の続伸で2.64%高。この週0.19%の上伸。8月に入って0.81%の上伸。

LME公認倉庫の銅在庫は、現地8月5日の12万8,600トンより750トン減の12万7,850トン。

COMEX（ニューヨーク商品取引所）の銅相場は、8月限が、8月6日入電の355.30セントより3.45セント高の358.75セント。3営業日の続伸で3.40%高。この週0.97%の上伸。8月に入って0.10%の上伸。中心限月に当たる9月限は、8月6日入電の355.20セントより3.45セント高の358.65セント。3営業日の続伸で3.45%高。この週0.97%の上伸。8月に入って0.36%の上伸。

SHFE（上海期貨交易所）銅相場は、8月限が、8月6日入電の6万0,260元より800元高の6万1,060元。2営業日の続伸で2.31%高。この週1.33%の上伸。8月に入って1.77%の上伸。中心限月に当たる9月限は、8月6日入電の5万9,710元より860元高の6万0,570元。2営業日の続伸で1.94%高。この週1.44%の上伸。8月に入って1.51%の上伸。

錫は反落

LME錫相場の前場売値は、直物が、8月6日入電の2万4,755.00ドルより1,655.00ドル安の2万3,100.00ドル。3営業日ぶりの反落で6.69%安。この週6.69%の下落。8月に入って5.35%の下落。3か月物の前場売値は、8月6日入電の2万4,725.00ドルより1,675.00ドル安の2万3,050.00ドル。3営業日ぶりの反落で6.77%安。この週6.77%の下落。8月に入って5.14%の下落。

LME公認倉庫の錫在庫は現地8月5日の4,015トンより10トン減の4,005トン。

鉛は続伸

LME鉛相場の前場売値は、直物が、8月6日入電の2,092.00ドルより48.50ドル高の2,140.50ドル。2営業日の続伸で5.99%高。この週2.32%の上伸。8月に入って5.81%の上伸。3か月物の前場売値は、8月6日入電の2,074.50ドルより47.50ドル高の2,122.00ドル。2営業日の続伸で5.05%高。この週2.29%の上伸。8月に入って4.84%の上伸。

LME公認倉庫の鉛在庫は現地8月5日の3万8,875トンよりトン減の3万8,875トン。

亜鉛は反落

LME亜鉛相場の前場売値は、直物が、8月6日入電の3,550.00ドルより43.00ドル安の3,507.00ドル。3営業日ぶりの反落で1.21%安。この週1.21%の下落。8月に入って4.66%の上伸。3か月物の前場売値は、8月6日入電の3,440.50ドルより19.50ドル安の3,421.00ドル。3営業日ぶりの反落で0.57%安。この週0.57%の下落。8月に入って4.87%の上伸。

LME公認倉庫の亜鉛在庫は現地8月5日の7万3,925トンより375トン減の7万3,550トン。

アルミも反落 アルミ合金は横ばい 北米特殊も横ばい

LMEアルミ相場の前場売値は、直物が、8月6日入電の2,447.50ドルより12.00ドル安の2,435.50ドル。反落して0.49%安。この週0.49%の下落。8月に入って0.67%の下落。3か月物の前場売値は、8月6日入電の2,441.00ドルより7.00ドル安の2,434.00ドル。反落して0.29%安。この週0.29%の下落。8月に入って0.16%の下落。

LME公認倉庫のアルミ在庫は現地8月5日の28万9,125トンより万1,700トン減の28万7,425トン。

LMEアルミ合金相場の前場売値は、直物が、8月6日入電より横ばいの1,760.00ドル。この週横ばい。8月に入って横ばい。3か月物の前場売値は、8月6日入電より横ばいの1,760.00ドル。この週横ばい。8月に入って横ばい。

LME北米特殊アルミ合金（NASAAC）相場の前場売値は、8月6日入電より横ばいの2,395.00ドル。この週横ばい。8月に入って0.04%の下落。3か月物の前場売値は、8月6日入電より横ばいの2,395.00ドル。この週横ばい。8月に入って横ばい。

ニッケルは反落

LMEニッケル相場の前場売値は、直物が、8月6日入電の2万2,170.00ドルより445.00ドル安の2万1,725.00ドル。3営業日ぶりの反落で2.01%安。この週2.01%の下落。8月に入って1.47%の下落。3か月物の前場売値は、8月6日入電の2万2,215.00ドルより365.00ドル安の2万1,850.00ドル。3営業日ぶりの反落で1.64%安。この週1.64%の下落。8月に入って0.79%の下落。

LME公認倉庫のニッケル在庫は現地8月5日の5万7,624トンより372トン減の5万7,252トン。

LME公示価格(US\$)／8月8日

		銅	錫	鉛	亜鉛	アルミ	アルミ合金	北米特殊アルミ合金	ニッケル
直物	公示価格	7,835.00	23,100.00	2,140.50	3,507.00	2,435.50	1,760.00	2,395.00	21,725.00
	前営業日比	4.50	▲ 1,655.00	48.50	▲ 43.00	▲ 12.00	0.00	0.00	▲ 445.00
先物	公示価格	7,855.00	23,050.00	2,122.00	3,421.00	2,434.00	1,760.00	2,395.00	21,850.00
	前営業日比	15.00	▲ 1,675.00	47.50	▲ 19.50	▲ 7.00	0.00	0.00	▲ 365.00

海外非鉄金属相場

(8月9日 入電・現地 8月8日)

1 ロット=銅、鉛、亜鉛、アルミは25トン
錫5トン、アルミ合金20トン、ニッケル6トン
セツルメント=現物・前場・売

Table with columns for metal types (銅AG, 錫HG, 鉛, 亜鉛SHG, アルミHG, アルミ合金, 北米特殊アルミ合金, ニッケル, NYコメックス相場) and rows for current prices, previous day prices, and high/low prices.

出来高: 1 ロットは12.5ショート・トン、銅はポンド当たりセント
金・プラチナ・パラジウムはオンス当たりドル、銀はオンス当たりセント

Table showing monthly price trends for Copper (銅HG), Gold (金), Silver (銀), Platinum (プラチナ), and Palladium (パラジウム) from August to December.

採算価格 フレート諸チャージ込み入荷ベース(上海は前日の元・円レートで換算)

Table for procurement prices (採算価格) listing metals like Copper, Gold, Silver, Aluminum, Nickel, and their prices in various units.

フリー・マーケット

■米国生産者価格(地金)

Table for US producer prices showing prices for silver (銀) in different grades.

■NY相場

Table for NY market prices for copper and nickel.

■ロンドン相場(ドル)

Table for London market prices listing various metals and their prices in dollars.

■KLT M錫(MYR/KG、出来高トン)

Table for KLT M tin prices showing exchange rates and market prices.

■LME在庫(トン)

Table for LME inventory levels for various metals.

■上海在庫(トン)

Table for Shanghai inventory levels for various metals.

■LMEプレマーケット(ドル)

Table for LME pre-market prices for various metals.

■上海相場

Table for Shanghai market prices for various metals.

※9日のKLT Mは取引がありません。

非鉄金属製品相場

(8月9日調べ)

(キロ当たり) ◎上げ ◆下げ


伸銅品	大阪	東京	鉛亜鉛製品	大阪	東京	電線 (現場納め 定尺 関西地区 大口~小口)
銅小板2.0ミリ	1420	1335	亜鉛板0.3×3×7	620	620	V V F
建築用0.3ミリ	1470	1385	印刷用亜鉛板トッパン用	790	790	2C×1.6 55~57
銅大板2×1×2	1550	1535	給水管13ミリ	300	300	2C×2.0 98~101
銅管(ベース)	1560	1525	鉛板1.5ミリ	555	555	3C×1.6 102~105
水道用管(m当たり)13ミリ	1470	1435	鉛線3ミリ	450	450	3C×2.0 149~152
銅棒25ミリ	1330	1305	軽圧品	大阪	東京	I V
銅条1.5×100	1385	1350	アルミ箔0.007ミリ	1105	1065	1.6mm 31.1~33.1
銅線0.9ミリ	1410	1365	〃 小板1ミリ	740	695	5.5sq 85.1~90.5
銅帯6×50	1340	1305	〃 大板1ミリ	720	685	14sq 212~225
銅平角線	1610	1535	〃 5052板	775	735	CV-T
黄銅小板2.0ミリ	1205	1160	〃 6061板	1325	1285	600V 3C×38 1617~1719
〃 0.3ミリ	1235	1190	〃 2017板	1230	1295	600V 3C×60 2490~2647
黄銅大板2×1×2	1355	1340	〃 線3ミリ	725	685	600V 3C×100 4180~4443
黄銅管	1675	1640	〃 快削棒50ミリ	940	900	6kV 3C×38 2610~2769
復水器用黄銅管	1645	1610	〃 合金棒50ミリ(17S)	925	880	6kV 3C×60 3639~3861
黄銅棒快削25ミリ	980	990	〃 合金棒50ミリ(56S)	880	840	CVV (関西-関東)
六角棒	1010	1020	貴金属(一般小口向け)			3C×2 127-130
四角棒	1040	1050	白金(グラム)		◎ 4569	4C×2 171-175
鍛造用	1020	1030	パラジウム(グラム)		◎ 10846	6C×2 242-248
ネーバル	1120	1130	金(グラム)		◎ 8589	7C×2 276-283
高力	1120	1130	銀(キログラム)		◎ 102300	合金鉄 6月輸入単価 (CIF)
黄銅線6ミリ	1380	1340	レアメタル輸入価格	6月通関 (CIF)		フェロマンガン2%以上炭素含有 276
黄銅平角線ロール仕上	1580	1550	金属ケイ素(99.99%未満)	502		〃 その他 373.3
黄銅条1.5×100	1200	1175	モリブデン酸化物	4055		フェロシリコン55%以上 313
リン青銅板一般用1.0ミリ	2470	2660	タンタル	59923		フェロクロム4%以上炭素含有 282.2
〃 バネ用0.3ミリ	2720	2920	マグネシウム	627		フェロモリブデン純分60%以上 4030
リン青銅棒25ミリ	2630	2840	コバルト	10887		フェロバナジウム 4593
リン青銅線3ミリ	2930	3140	インジウム	28162		フェロニッケル33%未満 851.5
洋白板一般用1.0ミリ	3480	3630				電気亜鉛メッキ銅板冷延1ミリ 326
〃 バネ用1.0ミリ	3650	3810				

減摩合金	8月1日改定	銅合金地金	8月1日発表
(500kg以上、大口価格)		(標準価格)	大阪
1種	4780	BC 1種	1210
2種	4650	2種	1530
3種	4510	3種	1615
4種	3965	6種	1295
5種	3770	7種	1425
7種	1355	YBSC 3種	1085
8種	1190	LBC 3種	1560
9種	1010	PBC 2種	1635



非鉄金属材料相場

キロ当たり円	◎上げ ◆下げ		(8月9日調べ)		インジウム大口~小口(99.99%)		41,000 ~ 43,000(1)	
	大阪 仲間相場	東京 仲間相場	地 金		大阪 仲間相場	東京 仲間相場		
1トン以上外税持込					高値	安値	高値	安値
山元建値 電気銅 1110(8) 金 7,766(9)								
() 実施日 電気鉛 345(8) 銀 91,350(9)								
電気亜鉛 532(9) 錫(99.99%) 4,800(1)								
1号銅線 1001 1003 電気銅 ◆1077 ◆1072 ◆1079 ◆1074								
2号銅線 959 — 電気亜鉛 ◎504 ◎498 ◎504 ◎498								
上銅(新切) 972 968 蒸留亜鉛 ◎492 ◎486 ◎492 ◎486								
雑ナゲット 832 830 再生ダイカスト亜鉛2種 ◎420 ◎414 ◎420 ◎414								
並銅 914 897 再生亜鉛(98%) ◎372 ◎366 ◎372 ◎366								
下銅 895 870 電気鉛 317 314 317 314								
銅削粉 889 873 再生鉛1号 300 290 300 295								
銅さい(30%) 25 25 再生鉛3号 305 301 305 301								
新切黄銅セバ 774 770 錫1号 3500 3450 3500 3450								
コーベル 741 728 アンチモン 1950 1900 1950 1900								
黄銅棒地 725 716 ニッケル(メッキ用) 3150 3100 3150 3100								
黄銅削粉 719 712 コバルト 8200 7900 8200 7900								
並黄銅 631 631 セレニウム 2900 2700 2900 2700								
黄銅ラジエター 545 529 ビスマス 1350 1250 1350 1250								
交叉ラジエター 582 585 カドミウム 600 550 600 550								
黄銅鑄物 633 — マグネシウム合金 500 480 500 480								
山送り(55%) 355 — アルミ地金99.70% ◆375 ◆371 ◆377 ◆373								
上青銅鑄物 771 — アルミ二次地金99% 305 300 305 300								
並青銅鑄物 769 756 " 90% 273 268 273 268								
上青銅鑄物削粉 764 — アルミ二次合金ADC12 417 412 420 415								
並青銅鑄物削粉 754 744 鑄物用C2BS 442 437 444 439								
新切リン青銅(伸銅) — 995 青銅合金地金3種 1565 1555 1655 1645								
" (鑄物) 885 — " 6種 1255 1245 1335 1325								
リン青銅削粉 803 791 ハンダ錫60% 3165 3125 3185 3155								
新切洋白(電子材) 815 798 " 50% 2730 2680 2750 2720								
新切亜鉛 ◎253 ◎253 " 40% 2360 2300 2315 2285								
ダイカストくず ◎218 ◎218 減摩合金2種 4615 4585 4620 4590								
亜鉛ドロス ◎196 ◎207 " 4種 3930 3905 3935 3905								
上鉛 147 145 " 7種 1335 1285 1335 1285								
電池素鉛ケース込 27 27 ステンレス・特金 18-8ステンレス 新切 75 75								
活字鉛 132 129 " ダライ粉 60 60								
新切アルミ1級 237 239 高耐食ステンレスSUS316 260 260								
新切サッシ1級 237 237 耐熱ステンレスSUS310 465 465								
新切合金1級 222 217 13クローム 新切 24 28								
機械鑄物1級 150 155 ハイス 9種 220 220								
ビス付サッシP 173 170								
合金削粉P 95 100								
込ガラP 90 92								
カン・バラ 160 161								



非鉄金属材料相場面
PW:KINZOKU2208