

令和4年(2022年) 8月19日(金) 13945号



## 株式会社 日刊金属

本社 大阪市北区天満2丁目12番地3号  
 ヴィレッジリバー南森町3階E号  
 TEL: 06-6353-7831  
 FAX: 06-6353-7832  
 MAIL: metal\_info\_osaka@nikkankanzoku.co.jp  
 WEB: https://home.nikkankanzoku.jp/

購読料 12か月 77,760円 外電配信料 12か月 92,400円  
 6か月 38,880円 6か月 46,200円

### 携帯電話国内出荷 2022年度6月 スマホは初めて9割超え

JEITA

一般社団法人電子情報技術産業協会(時田隆仁会長)はこのほど、2022年6月の携帯電話国内出荷実績を発表した。台数は1,418千台、前年同月比は93.6%。2021年度全体(4月~22年3月)の前年度比98.4%に比べ、4.8ポイント下回っている。

コロナ禍前2018年6月の1,358千台を超えたが、2019年6月の1,440千台には届いていない。

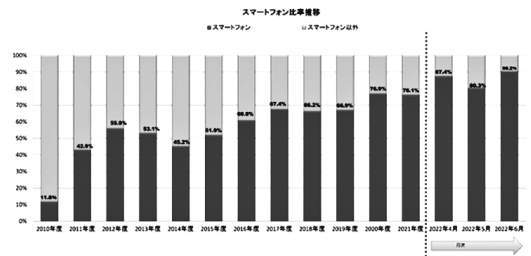
6月実績のうちスマートフォンは1,280千台、同比104.7%。夏モデルの出荷が堅調なことから2か月ぶりにプラスとなった。スマートフォンへの買い替えが進んだことで、単月のスマートフォン比率は90.2%となり、初めて9割を超えた。

2022年6月 携帯電話国内出荷実績 (単位:千台、%)

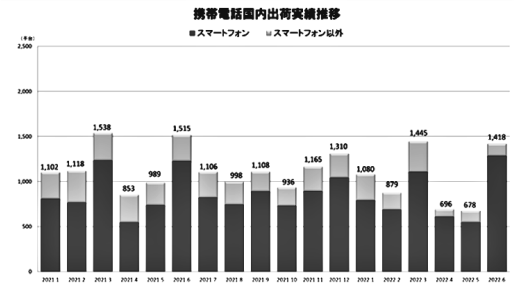
	2022年6月		2022年4月~累計	
	前年同月比		前年度比	
携帯電話	1,418	93.6	2,792	83.2
うちスマートフォン	1,280	104.7	2,432	97.2

携帯電話国内出荷実績 (単位:千台、%)

スマートフォン比率 (携帯電話に占める比率)



携帯電話国内出荷実績 月次推移 (2021年1月~2022年6月)



スマートフォン比率 (上)  
 と携帯電話国内出荷実績 月次推移 (下)

### 第1四半期決算

純利益 前期比40%増の5.8億円

日本伸銅

日本伸銅株式会社(森山悦郎社長)はこのほど、2022年度第1四半期決算を発表した。販売数量は6,628トンで前年同期比0.6%の減少。銅相場が前年同期に比べ高水準だったことから売上高は76億82百万円、同23.3%増加となったが、営業利益は5億72百万円で同22.5%減少する一方、銅相場リスクヘッジデリバティブ利益が47百万円、デリバティブ評価益が2億23百万円発生。経常利益は8億51百万円、同38.8%増、純利益は5億83百万円、同39.7%の増加となった。

銅の相場価格の高水準や販売量の堅調などから、売上高、営業利益、経常利益、当期純利益が前回予想を上回る見込みとなったため、通期の業績予想を上方修正。売上高を27,000百万円(前回発表26,000百万円)

3.8%増)、営業利益は1,300百万円(同1,100百万円の18.2%増)、経常利益は1,600百万円(同1,100百万円の45.5%増)、純利益は1,100百万円(同800百万円の66.7%増)とした。

部門別では、主力伸銅品は、販売数量6,444トンで同0.1%減、売上高は67億90百万円、同26.3%の増加となった。伸銅加工品は売上高が3億9百万円、同4.2%増。その他金属材料は伸銅品原材料の転売が主で、売上高は5億82百万円、同4.7%増となった。

銅・非鉄原料は

ホームページはこちら▶  
[www.kimura-metal.co.jp](http://www.kimura-metal.co.jp)

**木村金属株式会社**  
 Kimura 06-6552-7840

QRコード

大阪市大正区

## 第1四半期決算

## 経常利益 前年比32%ダウン

純利益は42%増

三菱マテリアル

三菱マテリアル株式会社(小野直樹社長)はこのほど、2022年度第1四半期連結決算を発表した。円安に加え半導体や自動車関連需要が底堅く推移した一方、パラジウム価格の下落やエネルギー価格の上昇などが影響。売上高は4,226億28百万円、前年同期比1.2%減、営業利益は139億24百万円、同6.3%減。経常利益は170億95百万円、同32.0%減となったが、持分変動利益110億7百万円を特別計上し、純利益は241億35百万円、同42.7%増となった。

23年3月期の業績予想では、連結営業利益が当初予想より90億円上振れの450億円、前期比14.6%減、また連結経常利益はUBE三菱セメント持分法投資損益の悪化などから40億円下振れの320億円、同57.9%減と見込んだ。

高機能製品の銅加工品は、エネルギーコストの増加などがあったものの、円安の影響などにより増収増益。電子材料も、半導体関連製品の販売が増加したことなどにより増収増益。経常利益は、営業利益が増加したもののデリバティブ評価益の減少などから減少した。

加工事業の超硬製品は、中国都市封鎖の影響により販売が減少したものの、国内や北米地域を中心に販売が増加したことから増収増益。前年同期に比べ、売上高、営業利益と経常利益も増加した。

銅地金は、生産量が前年同期に比べ増加したもの

の、エネルギーコスト増などにより増収減益。金とその他金属は、金の販売量が前年同期に比べ増加したものの、パラジウム価格が下落したことなどから増収減益。前年同期に比べ、事業売上高は増加したものの営業利益は減少し、経常利益は受取配当金が減少したこともあり減少した。

環境・エネルギー事業は、エネルギー関連が原子力関連販売の増加により増収増益。環境リサイクルは、有価物の売却単価が上昇したことにより増収増益。事業全体では、株式会社ダイヤコンサルタントが2021年に連結から外れたことなどから、前年同期に比べ売上高は減少し営業利益は増加。経常利益は持分法による投資利益が増加したこともあり増加した。

世界を結ぶ循環流通サービス  
原料から製品まで

**Ogico** OGIKAWA Corporation

銅・亜鉛・鉛・錫・ニッケル・アルミ・非鉄金属全般

株式会社 扇谷

本社 大阪市西区土佐堀町1丁目3番7号  
tel:06-6444-1521~1530

東京支社 東京都千代田区神田錦町3丁目15番地  
tel:03-5282-4800

名古屋支社 名古屋市中村区名駅3丁目16番22号  
tel:052-571-2005

海外 シンガポール・香港・タイ・台湾・  
マレーシア・フィリピン・上海・深圳・ベトナム

<http://www.ogico.co.jp>

## 第1四半期決算

## 前年比増収 コスト高響き減益

東邦亜鉛

東邦亜鉛株式会社(丸崎公康社長)はこのほど、2022年度第1四半期連結決算を発表した。金属相場高や円安などの一方、エネルギーコストや諸資材の高騰などから、売上高は33,277百万円、前年同期比16.5%増となったが、営業利益は3,209百万円、同7.2%減、経常利益は3,091百万円、同10.9%減。純利益は2,616百万円、同11.3%の減益となった。

売上高は、主力の鉛・亜鉛の減販はあったものの、金属相場高と円安により同比増収。損益は、粗鉛品位改善や金属相場高により資源事業が増益となったが、製錬事業はコスト高と相場下落による期末低価法評価損で減益となった。

製錬事業部門は、亜鉛LME相場が4月の高値以降下落に転じて減販になったものの、相場高と円安により30%の増収。鉛も減販となったが、売上高は11%の増収。銀は増販により24%の増収。硫酸など他製品を合

わせた部門業績は増収となったものの、加工費の悪化と低価法評価損計上により減益となった。

環境・リサイクル事業部門は、主力製品の酸化亜鉛(主用途はタイヤ製造原料)が国内自動車産業の影響を受け減販となったものの、亜鉛価格の上昇もあり部門業績は増収増益。

資源事業部門は、精鉛船積のタイミングで減収となったが、粗鉛品位改善による製造コスト減、相場高、豪ドル安などにより増益に転じた。

電子部材・機能材料事業部門では、電子部品が車載・産業機器・OA機器の主要3部とも販売が堅調に推移し、これに円安・値上げも加わり20%の増収。電解鉄は、昨年より回復傾向にあった米国航空機用特殊鋼向けが需給調整局面で減販となったものの、国内特殊鋼向けが好調で5%の増収。プレーティング事業・機器部品事業を合わせた部門業績は増収増益となった。

日刊金属

6 ヵ月 : 46,200 円

外電配信料  
(税込)

12 ヵ月 : 92,400 円



**コロンビア：Petro大統領が就任、基準価格を超えた石油、金などの課税強化を提案**

2022年8月7日、Gustavo Petro大統領が就任した。同大統領は選挙期間中、採取依存経済からの脱却、農業振興、エネルギーのグリーン転換などを掲げ、多くの国民の支持を獲得した。

翌8日、財務省は、新政権が提案する社会的事業の資金を捻出するための税制改革案を提出した。Ocampo財務大臣は「税制優遇措置の過度の利用がセクター間に不公平を生み出している」と述べている。財務省は146の税制優遇措置のうち、セクターあるいは地方間の不公平を生み出すもの18%を撤廃することを提案した。その中には、国境地域のガソリン及びディーゼルの付加価値税(IVA)及び関税の免除が含まれる。

また、石油、石炭、金の「特別」輸出税を徴収することも提案した。提出法案によると、基準価格を超える当該品の輸出に関して10%が課税される。法案文書では「この税の実質税率は、価格のポジティブなサイクルと、それがもたらす特別利益の規模に比例する。輸出額のうち、基準を超えた価格の分のみ課税するものである」と説明している。石油は48US\$/bbl(バレル)、石炭は87US\$/t、金は400US\$/ozを超える場合、この課税の対象となる。

さらに、所得税算出時のロイヤルティ支払いによる控除に制限を設けることなどその他の変更も提案した。財務省は「ロイヤルティは、天然資源の開発に関連する費用ではなく、国家資産の使用に対する対価である」と説明している。

他方、企業活動に関する所得税率は変更しないことを強調した。

本提案に基づく徴税額は、5.9bUS\$/年となる。



**豪：OZ Minerals社、銅・ニッケルプロジェクトでWA州政府から採掘認可を取得**

2022年8月15日付け地元メディアによると、豪OZ Minerals社は、WA州West Musgrave銅・ニッケルプロジェクトにおいて、WA州政府から採掘認可を取得した。同社は同プロジェクトにおいて、同政府から2022年4月に環境認可、同年7月に温室効果ガス(GHG)排出に関する認可(works approval)を取得していた。今回採掘認可を取得したことによって、必要な許認可を全て取得したことになる。現在は地元の先住民団体Ngaanyatjarra Councilと、採掘に関する合意の話し合いを進めている。同プロジェクトは、同社が2020年12月に更新したPFSによると、メインライフが26年、平均生産量がCu 32千t/年、Ni 26千t/年となると試算されている。また同社は、太陽光及び風力の再生可能エネルギーは80%を占めるが、最終的には100%を占めることを目標としている。

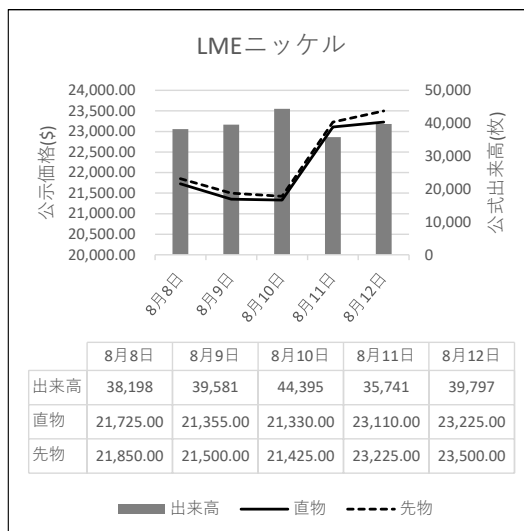
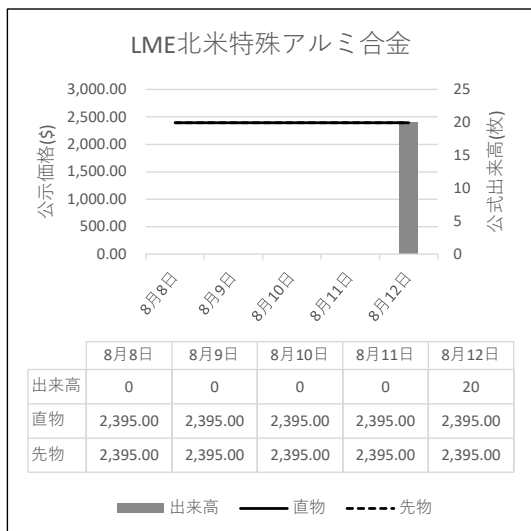
# 故銅・銅滓 アルミ原料

高価即金買入  
——ご照会を乞う。

## 森下商店

大阪市西成区南津守 7-12-46  
TEL (06)6659-5577~8  
FAX (06)6659-5579

**LME公式値週間推移 8月8日~8月12日(現地)**



# 故銅市況

18日朝入電の海外相場は、LME(ロンドン金属取引所)銅相場で、直物の前場売値が、前営業日の7,992.00ドルより37.00ドル安の7,955.00ドル。直物の終値は、前営業日の7,975.00ドルより49.75ドル安の7,925.25ドル。3か月物の前場売値は、前営業日の8,005.00ドルより43.00ドル安の7,962.00ドル。3か月物の終値は、前営業日の7,979.00ドルより54.50ドル安の7,924.50ドル。COMEX(ニューヨーク商品取引所)銅相場の9月限は、前営業日の362.45セントより4.10セント安の358.35セント。SHFE(上海期貨交易所)銅相場の9月限は、前営業日の6万1,760元より320元高の6万2,080元。

18日の東京為替市場TTSレートは、前日の135.31円より0.60円の円安ドル高、1ドル=135.91円。18日に入電した直近のLME銅相場直物前場売値は7,955.00ドル。この値と18日の東京外国為替市場USドルTTSレートから計算した国内採算値は、前日より横ばいの111万9,000円。

## 故銅直納問屋筋の平均値頃感 (単位は千円)

(8月16日更新)

直納問屋筋によるロット物(5トン前後)の平均的な値頃感は次の通り。

ピカ線が854~859、上銅新のうちタフピッチや無酸素銅などは819~824、並銅は784~794、込銅(高品位=約97%)は774、セパは659~664。コーベルは要り用筋で600、それ以外は585ほど。黄銅削粉も同様に要り用筋610、それ以外580~590どころの値頃。並青銅鋳物削粉は686~691どころ。

小口市中相場(1トン前後)では、ピカ線が834~854、上銅新くずが799~819、普通上銅が774~794、2号銅線が766~786、並銅が764~784、込銅(94-97%)が712、込銅(90-93%)が714、下銅が383~433、セパが624~659、コーベルが540~585、黄銅棒地が535~580、黄銅削粉が530~575、黄銅ラジが495~503、交叉ラジが444~501、黄銅鋳物が451~458、送りが267~286、上青銅鋳物が683~703、並青銅鋳物が663~678、上青銅鋳物削粉が678~698、並青銅鋳物削粉が653~673どころ。

## アルミ二次合金メーカー買値実勢値

(1トン程度・置場・現金・キロ当たり円)

### 関東地区(8月前半)

2S=215円~235円、63S=199円~250円、アルミホイール(1P)=111円~225円、ビス付サッシ=77円~86円、エンジンコロ=100円~108円、込合金(機械鋳物)=83円~91円、缶プレス(ソフト)=56円~66円。

### 関西地区(8月前半)

2S=197円~200円、63S=200円~235円、印刷版=190円~193円、アルミホイール(1P)=176円~186円、ベースメタル=144円~148円、機械鋳物=86円~89円、ダライ粉=65円~68円、ビス付サッシ=83円~98円、缶プレス=73円~78円。

この日、電気銅建値は111万円に据え置かれた。

## 為替動向

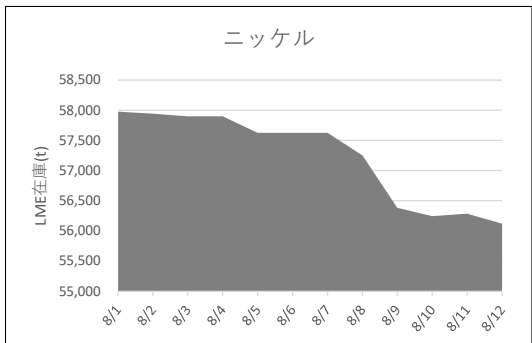
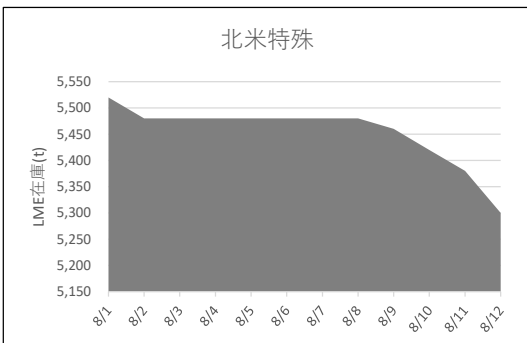
17日、ロンドン外国為替市場のユーロは対ドルで下落。16時、前日と比べ0.0010ドルのユーロ安ドル高、1ユーロ=1.0160ドル~1.0170ドルで推移した。エネルギー価格の高騰と高インフレが続く欧州経済への懸念は根強くユーロ売りドル買いが優勢だった。英ポンドも対ドルで下落。同じく0.0050ドルのポンド安ドル高、1ポンド=1.2040ドル~1.2050ドルで推移した。

17日のニューヨーク外国為替市場で円相場は続落した。前日と比べ0.85円の円安ドル高、1ドル=135.05円~135.15円で取引を終えた。英国でCPIの上昇率が市場予想を上回る伸びを見せるなど、世界的なインフレ圧力の高まりが意識されるなか、米国の長期金利は2.9%台に上昇。金利差が拡大するとの観測が円売りドル買いを誘った。

18日早朝の東京外国為替市場で円相場は下落した。8時30分、前日17時と比べ0.30円の円安ドル高、1ドル=135.09円~135.10円で推移した。欧州では高インフレが続くとの見方から主要国の国債利回りが上昇。米国の金利も上昇し、円相場の重荷になった。ただ、17日公表された7月FOMCの議事要旨には「どこかの時点で利上げペースを緩めることが適切になる」との記載もあり、円の下値を支えた。

円は対ユーロでも下落。同じく0.43円の円安ユーロ高、1ユーロ=137.46円~137.49円で推移した。

## LME認定倉庫在庫量推移 8月1日~8月12日(現地)





LME銅相場は反落 直物終値は7,925.285ドル  
 COMEX銅相場も反落 SHFE銅相場は反発  
 LME非鉄相場はほぼ全面安 欧州の高インフレ、景気後退懸念とドル高で投機売り進む



18日朝入電した海外相場は、LME（ロンドン金属取引所）の銅相場で、直物の前場売値が、8月17日入電の7,992.00ドルより37.00ドル安の7,955.00ドル。反落して1.14%安。この週1.36%の下落。8月に入って1.98%の上伸。3か月物の前場売値は、8月17日入電の8,005.00ドルより43.00ドル安の7,962.00ドル。反落して1.16%安。この週1.36%の下落。8月に入って2.18%の上伸。

LME公認倉庫の銅在庫は、現地8月16日の12万9,475トンより600トン減の12万8,875トン。

COMEX（ニューヨーク商品取引所）の銅相場は、8月限が、8月17日入電の363.65セントより3.85セント安の359.80セント。反落して0.85%安。この週2.12%の下落。8月に入って0.39%の上伸。中心限月に当たる9月限は、8月17日入電の362.45セントより4.10セント安の358.35セント。反落して0.94%安。この週2.32%の下落。8月に入って0.28%の上伸。

SHFE（上海期貨交易所）銅相場は、中心限月に当たる9月限が、8月17日入電の6万1,760元より320元高の6万2,080元。3営業日ぶりの反発で0.52%高。この週1.02%の下落。8月に入って4.04%の上伸。10月限は、8月17日入電の6万1,430元より320元高の6万1,750元。3営業日ぶりの反発で0.52%高。この週1.06%の下落。8月に入って3.96%の上伸。

**錫はまちまち**

LME錫相場の前場売値は、直物が、8月17日入電の2万4,995.00ドルより45.00ドル安の2万4,950.00ドル。反落して2.67%安。この週0.24%の下落。8月に入って2.23%の上伸。3か月物の前場売値は、8月17日入電の2万4,500.00ドルより100.00ドル高の2万4,600.00ドル。2営業日の続伸で0.41%高。この週0.85%の下落。8月に入って1.23%の上伸。

LME公認倉庫の錫在庫は現地8月16日の4,160トンより15トン減の4,145トン。

**鉛は反落**

LME鉛相場の前場売値は、直物が、8月17日入電の2,192.00ドルより51.00ドル安の2,141.00ドル。反落して1.56%安。この週1.61%の下落。8月に入って5.83%の上伸。3か月物の前場売値は、8月17日入電の2,194.00ドルより40.00ドル安の2,154.00ドル。反落して0.46%安。この週0.69%の下落。8月に入って6.42%の上伸。

LME公認倉庫の鉛在庫は現地8月16日の3万9,050トンよりトン減の3万9,050トン。

**亜鉛も反落**

LME亜鉛相場の前場売値は、直物が、8月17日入電の3,877.00ドルより241.50ドル安の3,635.50ドル。反落して0.40%安。この週0.99%の下落。8月に入って8.49%の上伸。3か月物の前場売値は、8月17日入電の3,798.00ドルより242.00ドル安の3,556.00ドル。反落して0.68%安。この週0.67%の下落。8月に入って9.01%の上伸。

LME公認倉庫の亜鉛在庫は現地8月16日の7万5,175トンより175トン減の7万5,000トン。

**アルミも反落 アルミ合金は横ばい 北米特殊も横ばい**

LMEアルミ相場の前場売値は、直物が、8月17日入電の2,442.00ドルより28.00ドル安の2,414.00ドル。反落して1.03%安。この週2.21%の下落。8月に入って1.55%の下落。3か月物の前場売値は、8月17日入電の2,443.00ドルより30.00ドル安の2,413.00ドル。反落して1.17%安。この週2.15%の下落。8月に入って1.03%の下落。

LME公認倉庫のアルミ在庫は現地8月16日の27万5,625トンより万1,250トン増の27万6,875トン。

LMEアルミ合金相場の前場売値は、直物が、8月17日入電より横ばいの1,760.00ドル。この週横ばい。8月に入って横ばい。3か月物の前場売値は、8月17日入電より横ばいの1,760.00ドル。この週横ばい。8月に入って横ばい。

LME北米特殊アルミ合金（NASAAC）相場の前場売値は、8月17日入電より横ばいの2,365.00ドル。この週1.25%の下落。8月に入って1.29%の下落。3か月物の前場売値は、8月17日入電より横ばいの2,365.00ドル。この週1.25%の下落。8月に入って1.25%の下落。

**ニッケルは反落**

LMEニッケル相場の前場売値は、直物が、8月17日入電の2万2,500.00ドルより465.00ドル安の2万2,035.00ドル。反落して0.85%安。この週5.12%の下落。8月に入って0.07%の下落。3か月物の前場売値は、8月17日入電の2万2,535.00ドルより460.00ドル安の2万2,075.00ドル。反落して0.80%安。この週6.06%の下落。8月に入って0.23%の上伸。

LME公認倉庫のニッケル在庫は現地8月16日の5万6,346トンより312トン減の5万6,034トン。

LME公示価格(US\$)／8月17日

		銅	錫	鉛	亜鉛	アルミ	アルミ合金	北米特殊アルミ合金	ニッケル
直物	公示価格	7,955.00	24,950.00	2,141.00	3,635.50	2,414.00	1,760.00	2,365.00	22,035.00
	前営業日比	▲ 37.00	▲ 45.00	▲ 51.00	▲ 241.50	▲ 28.00	0.00	0.00	▲ 465.00
先物	公示価格	7,962.00	24,600.00	2,154.00	3,556.00	2,413.00	1,760.00	2,365.00	22,075.00
	前営業日比	▲ 43.00	100.00	▲ 40.00	▲ 242.00	▲ 30.00	0.00	0.00	▲ 460.00

海外非鉄金属相場

(8月18日 入電・現地 8月17日)

1ロット=銅、鉛、亜鉛、アルミは25トン
錫5トン、アルミ合金20トン、ニッケル6トン
セツルメント=現物・前場・売

Table with columns for metal types (銅AG, 錫HG, 鉛, 亜鉛SHG, アルミHG) and rows for current prices, previous day prices, and high/low prices.

Table for 北米特殊アルミ合金 (North American Special Aluminum Alloy) with current and previous day prices.

Table for ニッケル (Nickel) with current and previous day prices.

NY コメックス相場
出来高: 1ロットは12.5ショート・トン、銅はポンド当たりセント
金・プラチナ・パラジウムはオンス当たりドル、銀はオンス当たりセント

Table for NY Comex market showing prices for Gold, Silver, Platinum, and Palladium over various time periods.

採算価格
フレート諸チャージ込み入荷ベース(上海は前日の元・円レートで換算)

Table for 為替相場 (Exchange Rates) showing LME prices in Yen and COMEX prices in Yen.

フリー・マーケット

■米国生産者価格(地金)

Table for US Producer Prices (Gold) showing prices for silver (EH社, HH社).

■NY相場

Table for NY Market showing prices for copper and nickel.

■ロンドン相場(ドル)

Table for London Market (Dollar) showing prices for various metals like gold, silver, and nickel.

■KLT M錫(MYR/KG、出来高トン)

Table for KLT M Tin (MYR/KG) showing prices for 17th and 18th days.

■LME在庫(トン)

Table for LME Inventory (Ton) showing stock levels for copper, tin, lead, zinc, and aluminum.

■上海在庫(トン)

Table for Shanghai Inventory (Ton) showing stock levels for copper, aluminum, zinc, and nickel.

■LMEプレマーケット(ドル)

Table for LME Pre-market (Dollar) showing prices for copper, aluminum, zinc, and nickel.

■上海相場

Table for Shanghai Market showing prices for copper, aluminum, zinc, and nickel.

※18日のKLT Mは取引がありません。

Large summary table at the bottom showing LME and COMEX prices for various metals in Yen.

非鉄金属製品相場

(8月18日調べ)

(キロ当たり) ◎上げ ◆下げ

伸銅品	大阪	東京	鉛亜鉛製品	大阪	東京	電線 (現場納め 定尺 関西地区 大口~小口)
銅小板2.0ミリ	1420	1370	亜鉛板0.3×3×7	620	620	V V F
建築用0.3ミリ	1470	1420	印刷用亜鉛板トッパン用	790	790	2C×1.6 55~57
銅大板2×1×2	1550	1570	給水管13ミリ	300	300	2C×2.0 98~101
銅管(ベース)	1520	1520	鉛板1.5ミリ	555	555	3C×1.6 102~105
水道用管(m当たり)13ミリ	1410	1410	鉛線3ミリ	450	450	3C×2.0 149~152
銅棒25ミリ	1330	1340	軽圧品	大阪	東京	I V
銅条1.5×100	1385	1385	アルミ箔0.007ミリ	1105	1065	1.6mm 31.1~33.1
銅線0.9ミリ	1410	1400	〃 小板1ミリ	740	695	5.5sq 85.1~90.5
銅帯6×50	1340	1340	〃 大板1ミリ	720	685	14sq 212~225
銅平角線	1610	1570	〃 5052板	775	735	CV-T
黄銅小板2.0ミリ	1235	1215	〃 6061板	1325	1285	600V 3C×38 1617~1719
〃 0.3ミリ	1265	1245	〃 2017板	1230	1295	600V 3C×60 2490~2647
黄銅大板2×1×2	1385	1395	〃 線3ミリ	725	685	600V 3C×100 4180~4443
黄銅管	1685	1685	〃 快削棒50ミリ	940	900	6kV 3C×38 2610~2769
復水器用黄銅管	1665	1665	〃 合金棒50ミリ(17S)	925	880	6kV 3C×60 3639~3861
黄銅棒快削25ミリ	1005	1020	〃 合金棒50ミリ(56S)	880	840	CVV (関西-関東)
六角棒	1035	1050	貴金属(一般小口向け)			3C×2 127-130
四角棒	1065	1080	白金(グラム)		◆ 4505	4C×2 171-175
鍛造用	1045	1060	パラジウム(グラム)		◆ 10439	6C×2 242-248
ネーパル	1145	1160	金(グラム)		◆ 8483	7C×2 276-283
高力	1145	1160	銀(キログラム)		◆ 98340	合金鉄 6月輸入単価 (CIF)
黄銅線6ミリ	1410	1395	レアメタル輸入価格	6月通関 (CIF)		フェロマンガ2%以上炭素含有 276
黄銅平角線ロール仕上	1610	1605	金属ケイ素(99.99%未満)	502		〃 その他 373.3
黄銅条1.5×100	1230	1230	モリブデン酸化物	4055		フェロシリコン55%以上 313
リン青銅板一般用1.0ミリ	2470	2660	タンタル	59923		フェロクロム4%以上炭素含有 282.2
〃 バネ用0.3ミリ	2720	2920	マグネシウム	627		フェロモリブデン純分60%以上 4030
リン青銅棒25ミリ	2630	2840	コバルト	10887		フェロバナジウム 4593
リン青銅線3ミリ	2930	3140	インジウム	28162		フェロニッケル33%未満 851.5
洋白板一般用1.0ミリ	3480	3630				電気亜鉛メッキ銅板冷延1ミリ 326
〃 バネ用1.0ミリ	3650	3810				

減摩合金	8月16日改定	銅合金地金	8月1日発表
(500kg以上、大口価格)		(標準価格)	大阪
1種	4590	BC 1種	1210
2種	4465	2種	1530
3種	4335	3種	1615
4種	3810	6種	1295
5種	3635	7種	1425
7種	1330	YBSC 3種	1085
8種	1170	LBC 3種	1560
9種	1000	PBC 2種	1635



非鉄金属材料相場

キロ当たり円	◎上げ ◆下げ		(8月18日調べ)		インジウム大口~小口(99.99%) 41,000 ~ 43,000(1)			
	大阪 仲間相場	東京 仲間相場	地 金		大阪 仲間相場	東京 仲間相場	高値	安値
山元建値					電気銅	1110(16)	金	7,686(18)
( ) 実施日					電気鉛	345(8)	銀	87,620(18)
					電気亜鉛	562(17)	錫(99.99%)	4,800(1)
1トン以上外税持込					高値	安値	高値	安値
1 号 銅 線	1001	1003	電 気 銅		1085	1080	1087	1082
2 号 銅 線	959	—	電 気 亜 鉛		534	528	534	528
上 銅 ( 新 切 )	972	968	蒸 留 亜 鉛		522	516	522	516
雑 ナ ゲ ッ ト	832	830	再生ダイカスト亜鉛2種		450	444	450	444
並 銅	914	897	再 生 亜 鉛 (98%)		402	396	402	396
下 銅	895	870	電 気 鉛		317	314	317	314
銅 削 粉	889	873	再 生 鉛 1 号		300	290	300	295
銅 さ い (30%)	25	25	再 生 鉛 3 号		305	301	305	301
新 切 黄 銅 セ バ	782	778	錫 1 号		3500	3450	3500	3450
コ ー ベ ル	749	736	ア ン チ モ ン		1950	1900	1950	1900
黄 銅 棒 地	733	724	ニ ッ ケ ル (メ ッ キ 用)		3150	3100	3150	3100
黄 銅 削 粉	727	720	コ バ ル ト		8200	7900	8200	7900
並 黄 銅	619	627	セ レ ニ ウ ム		2900	2700	2900	2700
黄 銅 ラ ジ エ タ ー	553	537	ビ ス マ ス		1350	1250	1350	1250
交 叉 ラ ジ エ タ ー	567	582	カ ド ミ ウ ム		600	550	600	550
黄 銅 鑄 物	621	—	マ グ ネ シ ウ ム 合 金		500	480	500	480
山 送 り (55%)	355	—	アルミ地金 99.70 %	◎ 372	◎ 368	◎ 374	◎ 370	
上 青 銅 鑄 物	771	—	アルミ二次地金 99 %	305	300	305	300	
並 青 銅 鑄 物	769	756	〃 90 %	273	268	273	268	
上 青 銅 鑄 物 削 粉	764	—	アルミ二次合金ADC12	417	412	420	415	
並 青 銅 鑄 物 削 粉	754	744	鑄 物 用 C2BS	442	437	444	439	
新 切 リ ン 青 銅 (伸 銅)	—	995	青 銅 合 金 地 金 3 種	1545	1535	1600	1590	
〃 (鑄 物)	885	—	〃 6種	1245	1235	1290	1280	
リ ン 青 銅 削 粉	803	791	ハ ン ダ 錫 60 %	3030	2990	3050	3020	
新 切 洋 白 (電 子 材)	815	798	〃 50 %	2620	2570	2640	2610	
新 切 亜 鉛	273	273	〃 40 %	2270	2210	2225	2195	
ダ イ カ ス ト く ず	238	238	減 摩 合 金 2 種	4430	4400	4435	4405	
亜 鉛 ド ロ ス	216	227	〃 4 種	3775	3750	3780	3750	
上 鉛	147	145	〃 7 種	1310	1260	1310	1260	
電 池 素 鉛 ケ ー ス 込	27	27	ス テ ン レ ス ・ 特 金	18-8ステンレス 新切		75	75	
活 字 鉛	132	129		〃 ダライ粉		60	60	
新 切 ア ル ミ 1 級	237	239		高耐食ステンレスSUS316		260	260	
新 切 サ ッ シ 1 級	237	237		耐熱ステンレスSUS310		465	465	
新 切 合 金 1 級	222	217		13クローム 新切		17	24	
機 械 鑄 物 1 級	150	155		ハイス 9種		220	220	
ピ ス 付 サ ッ シ P	173	170						
合 金 削 粉 P	95	100						
込 ガ ラ P	90	92						
カ ン ・ バ ラ	160	161						



非鉄金属材料相場面  
PW:KINZOKU2208