

令和4年(2022年) 8月25日(木) 13949号



株式会社 日刊金属

本社 大阪市北区天満2丁目12番地3号
 ヴィレッジリバー南森町3階E号
 TEL: 06-6353-7831
 FAX: 06-6353-7832
 MAIL: metal_info_osaka@nikkankinzoku.co.jp
 WEB: https://home.nikkankinzoku.co.jp/

購読料 12か月 77,760円 外電配信料 12か月 92,400円
 6か月 38,880円 6か月 46,200円



鉛建値は6,000円引き下げ
33万9,000円

8月の月内建値平均は34万0,700円

三菱マテリアルは23日、電気鉛建値を6,000円引き下げの33万9,000円にすると発表、同日より実施した。8月の月内建値平均は34万700円。

24日に入電した直近のLME鉛相場前場売値は2,005.00ドル。23日の東京市場の米ドルTTSレートは137.93円。

この値で換算した採算価格は、27万6,500円。建値と採算価格から見た諸掛りは6万2,500円となる。

直近6か月の建値推移は次の通り。(キロ当たり円、カッコ内は改訂日)

2022年

3月…336(1) 342(7) 327(15) 345(28)	平均336.0
4月…357(1) 360(11) 375(19) 372(25)	平均364.5
5月…357(2) 339(11) 327(19)	平均337.1

6月…342(1) 357(8) 336(16)	平均343.1
7月…324(1) 333(8) 330(14) 336(25)	平均330.6
8月…336(1) 345(8) 339(24)	平均340.7

社会の発展とその未来に
 テクノロジーで対応する

KYOWA

地球にも、人にもやさしいKYOWAのエコ電線

タイシガイセンEM 600V EEF/F

<http://www.kyowadensen.co.jp/>

 協和電線工業株式会社

KYOWA ELECTRIC WIRE INDUSTRY CO.,LTD.

〒581-0026 八尾市曙町1丁目7番地

TEL (0729) 91-0818 (代) FAX (0729) 91-4470

非鉄金属市況・需給動向7月

ドル高安値から供給懸念で押上げ

JOGMEC

独立行政法人石油天然ガス・金属鉱物資源機構(細野哲弘理事長)はこのほど、7月のベースメタル市況動向などを公表した。上旬は世界経済低迷から下落し、記録的ドル高で当年最安値を更新、下旬は供給懸念が価格を押し上げた。

①上旬は世界経済低迷による需要減退見込みと米ドル高続きで3鉱種下落:銅は7,975.5US\$/t、亜鉛は3,125.0US\$/t、ニッケルは21,650.0US\$/tでスタートした。上旬は、欧米の弱い経済指標と、6月米CPIが対前年同月比9.1%増と40年ぶりの高水準となり、FRBによる利上げ加速の見込みが価格を圧迫した。

中国では、6月製造業PMI(6月30日発表)が4か月ぶりに節目となる50を上回ったほか、政府は7日に地方政府への特別債発行許可を検討するなど景気刺激策を打ち出し、小幅な価格上昇もあった。一方、局地的ロックダウンなどコロナ規制強化が断続的に行われた

ため、大幅な価格上昇要因とはならず価格への影響は限定的。

加えて、米ドルが対ユーロで等価に近づくなど記録的な高値となり、15日に銅は7,000US\$/t、亜鉛は2,921.0US\$/t、ニッケルは19,100.0US\$/tと当年最安値をつけた。

②下旬は銅とニッケル、中国需要増加期待と供給懸念・在庫減少により上昇:中国政府が17日にインフラ投資増加や不動産市場支援などの新たな景気刺激策を打ち出し、銅およびステンレス向けニッケル需要への増加期待により、銅・ニッケルは上昇した。加えて、供給懸念と低水準の在庫も支援材料となり、期末は銅が7,800.5US\$/t、ニッケルが22,050US\$/tと期初と同水準まで回復した。銅の供給懸念・在庫減少については、MMG社、伯Vale、チリAntofagasta社が2022年銅鉱石生産量見通しを引き下げたことが影響した。

ニッケルは、インドネシアでバッテリーグレードのニッケル供給量が伸び悩んでいるほか、米国大手自動車メーカーがEV投資を加速したことによるEV電池向け需要が増加し、在庫が13年半ぶりに60千tを下回った。

(次頁へ)

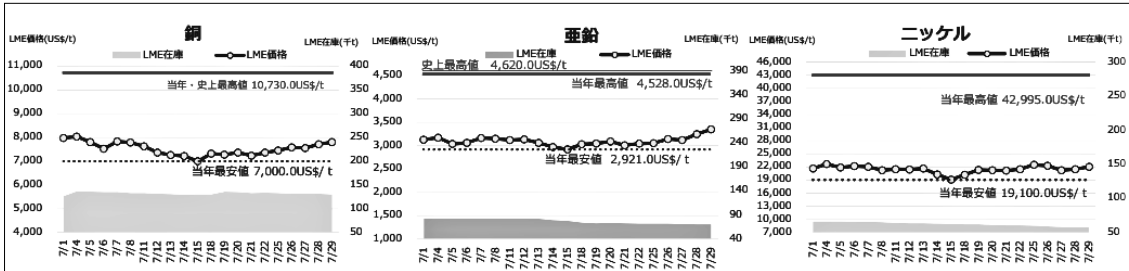
③亜鉛、電力高が続く欧州の減産懸念が価格を押し上げ：Nord Stream1パイプラインの天然ガス供給量削減による欧州の電力高などから来る減産懸念が価格を押し上げた。

11日にNord Stream1は保守点検のため停止したが、ロシアからのカウンター制裁が再開を妨げるかどうか懸念され、価格の下支え要因となった。21日に供給は再開されたものの、ガス供給量は30%程度と保守

点検前から10ポイント近く減少し、さらに25日に20%まで削減されることが発表され、それぞれで価格上昇が見られた。在庫も低水準下で減少しており、期末は3,351.0US\$/tと期初を上回った価格で越月した。

日刊金属 既刊収録サイト

https://nikkankinzoku.co.jp/



マグネシウム取扱い安全講習会

9月28日に開催

日本マグネシウム協会

一般社団法人日本マグネシウム協会（井上正士会長）は9月28日、第54回マグネシウム取扱い安全講習会を東京都中央区京橋の京橋区民館で開催する。マグネシウムは構造用金属材料で最も軽量という特性から輸送や電子機器などに使用されているが、非常に活性で溶解時や微粉状態となる加工時には十分な注意や対策が必要のため講習会を開いている。参加費は会員20,000円、一般33,000円。申し込みは同協会HPへ。プログラムは次の通り。

①マグネシウムの一般特性と安全：伊藤茂氏（伊藤技術士事務所）②溶解・鋳造作業における安全対策：

アルミニウム屑・銅・真鍮・ステンレス
各種非鉄金属屑

株式会社 原田商店

代表取締役 原田靖章
〒547-0002 大阪市平野区加美東6-14-30
TEL 06-6793-8128 FAX 06-6793-8128

杉浦泰夫氏（日本マグネシウム協会・顧問）③マグネシウムダイカストの安全への取り組み：古田雅揮氏（株式会社海理化）④マグネシウムの切削加工：嵯峨常生氏（都立工業高専・名誉教授）⑤マグネシウム用切削油剤：岡野知見氏（出光興産株式会社）⑥マグネシウム粉じん爆発の原因と対策：米田尙氏（米田技術士事務所）⑦マグネシウム火災用消火剤の紹介：佐藤栄紀氏（街かど防災ラボ）、古園一八氏（グッドウィン ジャパン）⑧熱処理作業及び廃棄物処理の安全対策・燃焼と消火及び消防法：佐藤英一郎氏（千葉工大・名誉教授）

鉛

鉛滓・鉛管板屑

株式会社 國樹商店

〒556-0011 本社 大阪市浪速区難波中1-16-8
電話 06-6649-0045 代表

〒556-0011 工場 大阪市浪速区稲荷1-11-5
電話 06-6561-7331~2

第54回マグネシウム取扱い安全講習会

主催 一般社団法人日本マグネシウム協会

構造用金属材料の中で最も軽量であるマグネシウムは、輸送分野や電子機器分野などに使用され、軽量化に貢献していますが、活性な金属であるため、溶解時や微粉状態となる加工時には、取扱いに十分な注意や対策が必要となります。本講習会は、マグネシウムを取扱う際の安全に留意を促すべく、取扱いに十分な注意や対策が必要であることを学ぶための講習会です。発生した事故の多くは初歩的な誤りに起因しております。各社における安全対策の徹底を図るため、特に現場で実際にマグネシウムを扱う現場の方を中心として、この機会に是非本講習会にご参加ください。

開催 令和4年9月28日(水) 9:30~16:45
場所 京橋区民館 23号室 (東京都中央区京橋2-6-7)
参加費 会員：20,000円 (税込)、一般：33,000円 (税込) **定員** 30名

時間	内容	講師
9:30~	開会 (挨拶：安全管理委員会委員長 佐藤 英一郎 氏)	
9:35~	①マグネシウムの一般特性と安全	伊藤 茂 氏 (伊藤技術士事務所)
10:15~	②溶解・鋳造作業における安全対策	杉浦 泰夫 氏 (日本マグネシウム協会・顧問)
11:10~	③マグネシウムダイカストの安全への取り組み	古田 雅揮 氏 (海理化)
11:40~	休憩	
12:35~	④マグネシウムの切削加工	嵯峨 常生 氏 (都立工業高専・名誉教授)
13:15~	⑤マグネシウム用切削油剤について	岡野 知見 氏 (出光興産)
13:50~	⑥マグネシウム粉じん爆発の原因と対策	米田 尙 氏 (米田技術士事務所)
14:25~	休憩	
14:45~	⑦マグネシウム火災用消火剤の紹介について	佐藤 栄紀 氏 (街かど防災ラボ)・古園 一八 氏 (グッドウィン ジャパン)
15:15~	⑧熱処理作業及び廃棄物処理の安全対策・燃焼と消火及び消防法	佐藤 英一郎 氏 (千葉工大・名誉教授)

難民支援など4NPOに寄付

三菱マテリアル

三菱マテリアル株式会社(小野直樹社長)はこのほど、社会課題の解決に取り組むNPO4団体に2022年度の寄付を行ったことを公表した。昨年のグループ創業150周年を機に実施。特に「子ども」、「学生」、「難民」の支援に取り組む団体を選び、今年度も寄付を継続した。

団体は次の通り。

【特定非営利活動法人国際ボランティア学生協会】

全国の大学生約2,500名が所属し、国際協力、地域活性化、環境保護、災害救援、子どもの教育支援の5分野を軸に活動している。

【認定特定非営利活動法人カタリバ】

どんな環境に生まれ育った10代でも未来をつくりだす意欲と創造性を育める社会を旨とし、2001年から活動する教育NPO。

【特定非営利活動法人難民支援協会】

紛争や人権侵害などから逃れてきた難民は日本で様々な困難に遭遇するため、一人ひとりの相談に応え、法律面や生活面、就労、コミュニティベースの支援を提供し、政策提言や情報発信も行っている。

【特定非営利活動法人WELgee (ウェルジー)】

紛争・迫害などから逃れ日本にやってきた難民が、経験や専門性を生かして希望を持って人生を再建するため、「就労・キャリア」に特化したプログラムを運営している。

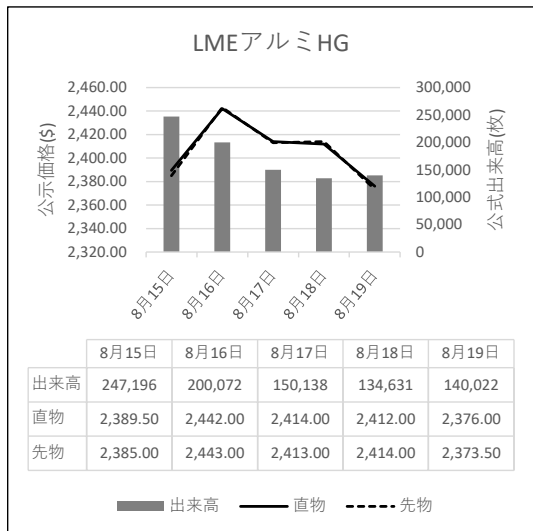
日刊金属

6カ月:46,200円

外電配信料
(税込)

12カ月:92,400円

LME公式値週間推移 8月15日~8月19日(現地)



ペルー：中MMG社、Las Bambas銅鉱山
2022年生産見通しを下方修正

2022年8月18日付け現地紙によると、中MMG社は、Las Bambas銅鉱山(Apurimac州)の2022年の銅精鉱生産量見通しを、当初の300~320ktから240ktへと下方修正した。

本鉱山では、2022年4月半ば~6月半ばにかけて地域住民による抗議や敷地占拠のために長期間操業が停止し、上半期の生産量は前年を約30%下回る101ktに留まっていた。

また、政府からは活動開始許可を取得済みながら、地元Huancuireコミュニティの抗議により開発が停止されているChalcobambaピットについては、コミュニティとの長期的な合意を達成次第、開発を再開する方針を示した。

鋳物用銅合金地金

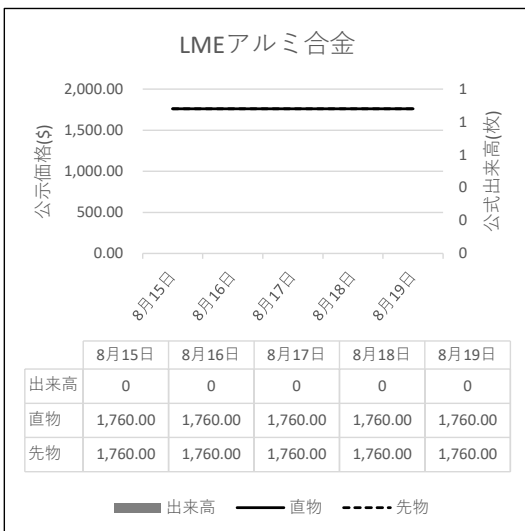
特殊銅合金各種製造
砲金くず・ラジエーターくず等



角丁原料全般買受け

京和ブロンズ株式会社

京都府久世郡久御山町佐山新開地314
電話 0774-43-6700(代表)



故銅市況

24日朝入電の海外相場は、LME(ロンドン金属取引所)銅相場で、直物の前場売値が、前営業日の8,041.00ドルより59.50ドル高の8,100.50ドル。直物の終値は、前営業日の8,076.10ドルより94.65ドル高の8,170.75ドル。3か月物の前場売値は、前営業日の7,991.00ドルより60.00ドル高の8,051.00ドル。3か月物の終値は、前営業日の8,027.00ドルより93.00ドル高の8,120.00ドル。COMEX(ニューヨーク商品取引所)銅相場の9月限は、前営業日の365.15セントより4.40セント高の369.55セント。SHFE(上海期貨交易所)銅相場の9月限は、前営業日の6万2,880元より60元安の6万2,820元。

24日の東京為替市場TTSレートは、前日の138.30円より0.37円の円高ドル安、1ドル=137.93円。24日に入電した直近のLME銅相場直物前場売値は8,100.50ドル。この値と24日の東京外国為替市場USドルTTSレートから計算した国内採算値は、前日115万より5,000円高の115万5,000円。

故銅直納問屋筋の平均値頃感 (単位は千円)

(8月23日更新)

直納問屋筋によるロット物(5トン前後)の平均的な値頃感は次の通り。

ピカ線が894~899、上銅新のうちタフピッチや無酸素銅などは859~864、並銅は824~834、込銅(高品位=約97%)は814、セバは694~699。コーベルは要り用筋で635、それ以外は620ほど。黄銅削粉も同様に要り用筋645、それ以外615~625どころの値頃。並青銅鋳物削粉は721~726どころ。

小口市相相場(1トン前後)では、ピカ線が874~894、上銅新くずが839~859、普通上銅が814~834、2号銅線が806~826、並銅が804~824、込銅(94-97%)が752、込銅(90-93%)が754、下銅が423~473、セバが659~694、コーベルが575~620、黄銅棒地が570~615、黄銅削粉が565~610、黄銅ラジが530~538、交叉ラジが469~526、黄銅銅鋳物が471~478、送りが267~286、上青銅鋳物が718~738、並青銅鋳物が698~713、上青銅鋳物削粉が713~733、並青銅鋳物削粉が688~708どころ。

アルミ二次合金メーカー買値実勢値

(1トン程度・置場・現金・キロ当たり円)

関東地区(8月後半)

2S=215円~235円、63S=199円~250円、アルミホイール(1P)=111円~225円、ビス付サッシ=77円~86円、エンジンコロ=100円~108円、込合金(機械鋳物)=83円~91円、缶プレス(ソフト)=56円~66円。

関西地区(8月後半)

2S=197円~200円、63S=200円~235円、印刷版=190円~193円、アルミホイール(1P)=176円~186円、ベースメタル=144円~148円、機械鋳物=86円~89円、ダライ粉=65円~68円、ビス付サッシ=83円~98円、缶プレス=73円~78円。

この日、電気銅建値は116万円に据え置かれた。

為替動向

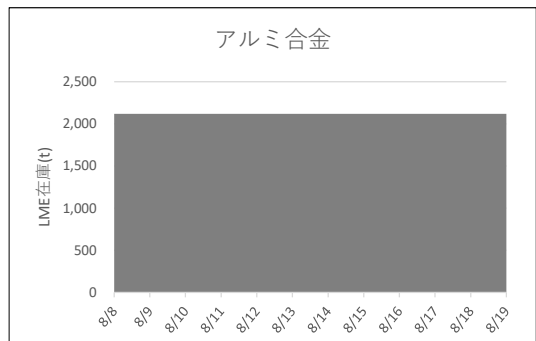
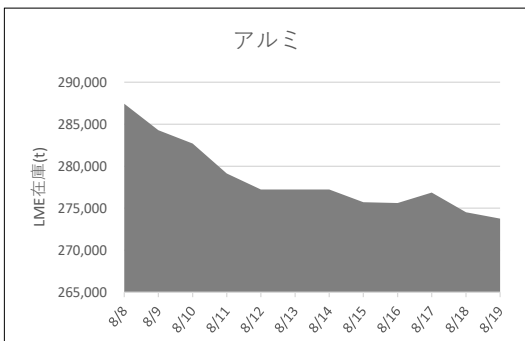
23日、ロンドン外国為替市場のユーロは対ドルで上昇。16時、前日と比べ0.0020ドルのユーロ高ドル安、1ユーロ=0.9980ドル~0.9990ドルで推移した。この日発表された米国の8月PMI(速報値)が総合で前月の47.7から2.7低下の45.0となった。新型コロナウイルスの蔓延で経済活動が停滞した2020年5月以来の低水準でユーロ買いドル売りが優勢になった。

23日のニューヨーク外国為替市場で円相場は6営業日ぶりに反発した。前日と比べ0.75円の円高ドル安、1ドル=136.70円~136.80円で取引を終えた。米S&Pグローバルが発表した8月のPMI速報値は総合で2年3か月ぶりの低水準45.0となった。好不況の分かれ目となる50を2か月連続で下回り、商務省が発表した7月の新築住宅販売件数も5か月連続で減少、前年同月比(速報値)で29.6%減の51万1,000戸、6年半ぶりの低水準となった。景気の減速を示す経済指標の発表を受け、円買いドル売りが優勢になった。

24日早朝の東京外国為替市場で円相場は上昇した。8時30分、前日17時と比べ0.46円の円高ドル安、1ドル=136.81円~136.82円だった。米国の景気減速を意識した円買いドル売りが先行した。ただ、FRBが積極的な金融引き締め継続するとの見方は根強く円の上値は抑えられた。

円は対ユーロでは小幅な動きとなった。同じく0.02円の円高ユーロ安、1ユーロ=136.33円~136.35円だった。

LME認定倉庫在庫量推移 8月8日~8月19日(現地)





LME銅相場は反発 直物終値は8,170.75ドル
 COMEX銅相場も反発 SHFE銅相場は反落
 LME非鉄相場はまちまち 鉛は5営業日の続落、直物は約8%安



24日朝入電した海外相場は、LME（ロンドン金属取引所）の銅相場で、直物の前場売値が、8月23日入電の8,041.00ドルより59.50ドル高の8,100.50ドル。反発して0.74%高。この週0.61%の上伸。8月に入って3.85%の上伸。3か月物の前場売値は、8月23日入電の7,991.00ドルより60.00ドル高の8,051.00ドル。反発して0.75%高。この週0.17%の上伸。8月に入って3.32%の上伸。

LME公認倉庫の銅在庫は、現地8月22日の12万2,575トンより200トン減の12万2,375トン。

COMEX（ニューヨーク商品取引所）の銅相場は、8月限が、8月23日入電の367.05セントより3.40セント高の370.45セント。反発して0.93%高。この週0.57%の上伸。8月に入って3.36%の上伸。中心限月に当たる9月限は、8月23日入電の365.15セントより4.40セント高の369.55セント。反発して1.20%高。この週0.85%の上伸。8月に入って3.41%の上伸。

SHFE（上海期貨交易所）銅相場は、中心限月に当たる9月限が、8月23日入電の6万2,880元より60元安の6万2,820元。3営業日ぶりの反落で0.10%安。この週0.92%の上伸。8月に入って5.28%の上伸。10月限は、8月23日入電の6万2,430元より30元安の6万2,400元。3営業日ぶりの反落で0.05%安。この週0.99%の上伸。8月に入って5.05%の上伸。

錫はまちまち

LME錫相場の前場売値は、直物が、8月23日入電の2万4,500.00ドルより45.00ドル高の2万4,545.00ドル。反発して0.18%高。この週1.62%の下落。8月に入って0.57%の上伸。3か月物の前場売値は、8月23日入電の2万4,225.00ドルより25.00ドル安の2万4,200.00ドル。2営業日の続落で1.83%安。この週1.83%の下落。8月に入って0.41%の下落。

LME公認倉庫の錫在庫は現地8月22日の4,135トンより45トン減の4,090トン。

鉛は続落

LME鉛相場の前場売値は、直物が、8月23日入電の2,032.00ドルより27.00ドル安の2,005.00ドル。5営業日の続落で7.82%安。この週3.14%の下落。8月に入って0.89%の下落。3か月物の前場売値は、8月23日入電の2,026.00ドルより21.00ドル安の2,005.00ドル。5営業日の続落で7.35%安。この週3.09%の下落。8月に入って0.94%の下落。

LME公認倉庫の鉛在庫は現地8月22日の3万8,200トンより50トン減の3万8,150トン。

亜鉛は反落

LME亜鉛相場の前場売値は、直物が、8月23日入電の3,550.00ドルより30.00ドル安の3,520.00ドル。反落して0.85%安。この週0.34%の下落。8月に入って5.04%の上伸。3か月物の前場売値は、8月23日入電の3,489.00ドルより33.50ドル安の3,455.50ドル。反落して0.96%安。この週0.85%の下落。8月に入って5.93%の上伸。

LME公認倉庫の亜鉛在庫は現地8月22日の7万4,725トンより1,700トン増の7万6,425トン。

アルミは続伸 アルミ合金は横ばい 北米特殊も横ばい

LMEアルミ相場の前場売値は、直物が、8月23日入電の2,387.50ドルより51.00ドル高の2,438.50ドル。2営業日の続伸で2.63%高。この週2.63%の上伸。8月に入って0.55%の下落。3か月物の前場売値は、8月23日入電の2,380.50ドルより36.50ドル高の2,417.00ドル。2営業日の続伸で1.83%高。この週1.83%の上伸。8月に入って0.86%の下落。

LME公認倉庫のアルミ在庫は現地8月22日の27万3,325トンより1万1,875トン減の27万1,450トン。

LMEアルミ合金相場の前場売値は、直物が、8月23日入電より横ばいの1,760.00ドル。この週横ばい。8月に入って横ばい。3か月物の前場売値は、8月23日入電より横ばいの1,760.00ドル。この週横ばい。8月に入って横ばい。

LME北米特殊アルミ合金（NASAAC）相場の前場売値は、8月23日入電より横ばいの2,325.00ドル。この週1.69%の下落。8月に入って2.96%の下落。3か月物の前場売値は、8月23日入電より横ばいの2,325.00ドル。この週1.69%の下落。8月に入って2.92%の下落。

ニッケルは反落

LMEニッケル相場の前場売値は、直物が、8月23日入電の2万1,810.00ドルより30.00ドル安の2万1,780.00ドル。反落して0.14%安。この週0.95%の上伸。8月に入って1.22%の下落。3か月物の前場売値は、8月23日入電の2万1,910.00ドルより55.00ドル安の2万1,855.00ドル。反落して0.25%安。この週0.90%の上伸。8月に入って0.77%の下落。

LME公認倉庫のニッケル在庫は現地8月22日の5万5,728トンより336トン減の5万5,392トン。

<https://nikkankinzoku.co.jp/>
 PW: KINZOKU2208

LME公示価格(US\$)／8月23日

		銅	錫	鉛	亜鉛	アルミ	アルミ合金	北米特殊アルミ合金	ニッケル
直物	公示価格	8,100.50	24,545.00	2,005.00	3,520.00	2,438.50	1,760.00	2,325.00	21,780.00
	前営業日比	59.50	45.00	▲ 27.00	▲ 30.00	51.00	0.00	0.00	▲ 30.00
先物	公示価格	8,051.00	24,200.00	2,005.00	3,455.50	2,417.00	1,760.00	2,325.00	21,855.00
	前営業日比	60.00	▲ 25.00	▲ 21.00	▲ 33.50	36.50	0.00	0.00	▲ 55.00

海外非鉄金属相場

(8月24日 入電・現地 8月23日)

1ロット=銅、鉛、亜鉛、アルミは25トン
錫5トン、アルミ合金20トン、ニッケル6トン
セツルメント=現物・前場・売

Table with columns: 前場, 後場. Rows: 銅AG, 現物, 前日比, 先物, 出来高.

Table with columns: 前日比, 後場. Rows: 錫HG, 現物, 前日比, 先物, 出来高.

Table with columns: 前日比, 後場. Rows: 鉛, 現物, 前日比, 先物, 出来高.

Table with columns: 前日比, 後場. Rows: 亜鉛SHG, 現物, 前日比, 先物, 出来高.

Table with columns: 前日比, 後場. Rows: アルミHG, 現物, 前日比, 先物, 出来高.

Table with columns: 前日比, 後場. Rows: アルミ合金, 現物, 前日比, 先物, 出来高.

Table with columns: 前日比, 後場. Rows: 北米特殊アルミ合金, 現物, 前日比, 先物, 出来高.

Table with columns: 前日比, 後場. Rows: ニッケル, 現物, 前日比, 先物, 出来高.

NYコメックス相場
出来高: 1ロットは12.5ショート・トン、銅はポンド当たりセント
金・プラチナ・パラジウムはオンス当たりドル、銀はオンス当たりセント

Table with columns: 銅HG, 金, 銀, プラチナ, パラジウム. Rows: 8月限, 9月限, 10月限, 11月限, 12月限, 前日比, 出来高.

採算価格
プレート諸チャージ込み入荷ベース(上海は前日の元・円レートで換算)

Table with columns: LME (円ベース/キログラム), COMEX, 上海. Rows: 銅, 鉛, 亜鉛, アルミ, ニッケル.

フリー・マーケット

■米国生産者価格(地金)

Table with columns: 銀(セント/オンス) EH社, 銀(セント/オンス) HH社. Values: 1895.0 (▲5.0), 1918.5 (10.0).

■NY相場

Table with columns: 取引業者銅(セント/ポンド), 2号銅線くず(セント/ポンド). Values: 256.35 - 257.35, 353.35 - 357.35.

■ロンドン相場(ドル)

Table with columns: 金(オンス), アンチモン99.65%(トン), ビスマス99.9%(ポンド), カドミウム99.99%(ポンド), インジウム99.99%(キロ), セレニウム99.5%(ポンド), スポンジチタン99.5%(キロ), フェロモリブデン欧州産65%(キロ), コバルトカソード99.8%(ポンド), マグネシウム中国産99.9%(トン), タングステンAPT(純分10キロ), タンタル鉱石30-35%(ポンド). Values: 1746.55 (13.30), 13000 -, 13500, 3.60 -, 3.85, 1.52 -, 1.65, 250 -, 275, 7.00 -, 8.25, 9.00 -, 11.00, 37.00 -, 38.00, 23.50 -, 25.00, 3500 -, 3800, 320.0 -, 350.0, 110 -, 118.

■KLT M 銅 (MYR/KG、出来高トン)

Table with columns: (23日), (24日). Rows: 相場, 出来高, ドル建て価格, ODレート, M\$/US\$レート, 採算円/キロ, US\$採算円/キロ. Values: -, -, -, 3.7600, 4.4877, -, -.

■LME在庫(トン)

Table with columns: 在庫, 増減. Rows: 銅, 錫, 鉛, 亜鉛, アルミ, アルミ合金, 北米特殊アルミ合金, ニッケル. Values: 122,375, 4,090, 38,150, 76,425, 271,450, 2,120, 4,880, 55,392. Changes: ▲200, ▲45, ▲50, 1,700, ▲1,875, -, ▲80, ▲336.

■上海在庫(トン)

Table with columns: 在庫, 増減. Rows: 銅, アルミ, 亜鉛, 鉛, ニッケル. Values: 31,205, 197,886, 96,206, 71,352, 3,818. Changes: ▲10,606, 19,150, 9,026, 388, ▲117.

■LMEプレマーケット(ドル)

Table with columns: 先物気配. Rows: (8/24), (3:00AM現地). Rows: 銅, アルミ, 錫, 鉛, 亜鉛, アルミ, ニッケル. Values: 8,077.0, -, 1,970.5, 3,474.0, 2,423.5, -, -. Changes: -, -, 1,972.5, 3,477.5, 2,425.5, -, -.

■上海相場

Table with columns: トン当たり元, 1ロット=5トン・増値税込. Rows: 銅, アルミ, 亜鉛, 鉛, ニッケル. Values: 62820, 18595, 25320, 15050, 177290, 62400, 18480, 24975, 15035, 173270. Changes: ▲60, 55, 395, 10, 1160. 出来高: 81774, 187191, 155014, 34429, 58992.

※24日のKLT Mは取引がありません。

Table with columns: LME (円ベース/キログラム), COMEX, 上海. Rows: 銅, 鉛, 亜鉛, アルミ, ニッケル. Values: 8101, 24545, 2005, 3520, 2439, 21780, 370, 62820, 18595, 25320, 15050. Changes: 137.93, 1158, 3585, 314, 526, 353, 3204, 1172, 1272, 377, 513, 305. Bottom row: -0.37, 6, ▲3, ▲5, ▲5, 6, ▲12, 7, ▲8, 0, 6, ▲1.

非鉄金属製品相場

(8月24日調べ)

(キロ当たり) ◎上げ ◆下げ

伸銅品	大阪	東京	鉛亜鉛製品	大阪	東京	電線 (現場納め 定尺 関西地区 大口~小口)
銅小板2.0ミリ	1470	1415	亜鉛板0.3×3×7	620	620	VVF
建築用0.3ミリ	1520	1465	印刷用亜鉛板トッパン用	790	790	2C×1.6 55~57
銅大板2×1×2	1600	1615	給水管13ミリ	300	300	2C×2.0 98~101
銅管(ベース)	1600	1615	鉛板1.5ミリ	555	555	3C×1.6 102~105
水道用管(m当たり)13ミリ	1510	1525	鉛線3ミリ	450	450	3C×2.0 149~152
銅棒25ミリ	1380	1385	軽圧品	大阪	東京	IV
銅条1.5×100	1435	1430	アルミ箔0.007ミリ	1105	1065	1.6mm 31.1~33.1
銅線0.9ミリ	1460	1445	〃 小板1ミリ	740	695	5.5sq 85.1~90.5
銅帯6×50	1390	1385	〃 大板1ミリ	720	685	14sq 212~225
銅平角線	1660	1615	〃 5052板	775	735	CV-T
黄銅小板2.0ミリ	1260	1240	〃 6061板	1325	1285	600V 3C×38 1617~1719
〃 0.3ミリ	1290	1270	〃 2017板	1230	1295	600V 3C×60 2490~2647
黄銅大板2×1×2	1410	1420	〃 線3ミリ	725	685	600V 3C×100 4180~4443
黄銅管	1700	1720	〃 快削棒50ミリ	940	900	6kV 3C×38 2610~2769
復水器用黄銅管	1670	1690	〃 合金棒50ミリ(17S)	925	880	6kV 3C×60 3639~3861
黄銅棒快削25ミリ	1030	1020	〃 合金棒50ミリ(56S)	880	840	CVV (関西-関東)
六角棒	1060	1050	貴金属(一般小口向け)			3C×2 127-130
四角棒	1090	1080	白金(グラム)		◆ 4362	4C×2 171-175
鍛造用	1070	1060	パラジウム(グラム)		◆ 9806	6C×2 242-248
ネーバル	1170	1160	金(グラム)		◆ 8512	7C×2 276-283
高力	1170	1160	銀(キログラム)		96030	合金鉄 6月輸入単価 (CIF)
黄銅線6ミリ	1435	1420	レアメタル輸入価格 6月通関 (CIF)			フェロマンガ2%以上炭素含有 276
黄銅平角線ロール仕上	1635	1630	金属ケイ素(99.99%未満)		502	〃 その他 373.3
黄銅条1.5×100	1255	1255	モリブデン酸化物		4055	フェロシリコン55%以上 313
リン青銅板一般用1.0ミリ	2470	2660	タンタル		59923	フェロクロム4%以上炭素含有 282.2
〃 バネ用0.3ミリ	2720	2920	マグネシウム		627	フェロモリブデン純分60%以上 4030
リン青銅棒25ミリ	2630	2840	コバルト		10887	フェロバナジウム 4593
リン青銅線3ミリ	2930	3140	インジウム		28162	フェロニッケル33%未満 851.5
洋白板一般用1.0ミリ	3480	3630				電気亜鉛メッキ銅板冷延1ミリ 326
〃 バネ用1.0ミリ	3650	3810				

減摩合金	8月16日改定	銅合金地金	8月1日発表
500kg以上、大口価格)		(標準価格)	大阪
1種	4590	BC 1種	1210
2種	4465	2種	1530
3種	4335	3種	1615
4種	3810	6種	1295
5種	3635	7種	1425
7種	1330	YBSC 3種	1085
8種	1170	LBC 3種	1560
9種	1000	PBC 2種	1635



非鉄金属材料相場

キロ当たり円	◎上げ ◆下げ		(8月24日調べ)		インジウム大口~小口(99.99%)		41,000 ~ 43,000(1)	
	大阪 仲間相場	東京 仲間相場	地	金	大阪 仲間相場	東京 仲間相場	高値	安値
山元建値			電気銅	1160(23)	金	7,710(24)		
() 実施日			電気鉛	339(23)	銀	85,660(24)		
			電気亜鉛	544(22)	錫(99.99%)	4,800(1)		
1トン以上外税持込							高値	安値
1 号 銅 線	1041	1043	電 気 銅	◎ 1125	◎ 1120	◎ 1127	◎ 1122	
2 号 銅 線	999	—	電 気 亜 鉛	515	509	515	509	
上 銅 (新 切)	1012	1010	蒸 留 亜 鉛	503	497	503	497	
雑 ナ ゲ ッ ト	872	870	再生ダイカスト亜鉛2種	437	431	437	431	
並 銅	954	939	再 生 亜 鉛 (98%)	380	374	380	374	
下 銅	935	910	電 気 鉛	◆ 311	◆ 308	◆ 311	◆ 308	
銅 削 粉	929	913	再 生 鉛 1 号	◆ 294	◆ 284	◆ 292	◆ 287	
銅 さ い (30%)	25	25	再 生 鉛 3 号	◆ 299	◆ 295	◆ 297	◆ 293	
新 切 黄 銅 セ バ	817	813	錫 1 号	3600	3550	3600	3550	
コ ー ペ ル	784	771	ア ン チ モ ン	1950	1900	1950	1900	
黄 銅 棒 地	768	759	ニ ッ ケ ル (メ ッ キ 用)	3150	3100	3150	3100	
黄 銅 削 粉	762	755	コ バ ル ト	8200	7900	8200	7900	
並 黄 銅	623	639	セ レ ニ ウ ム	2900	2700	2900	2700	
黄 銅 ラ ジ エ タ ー	588	572	ビ ス マ ス	1350	1250	1350	1250	
交 叉 ラ ジ エ タ ー	578	597	カ ド ミ ウ ム	600	550	600	550	
黄 銅 鋳 物	623	—	マ グ ネ シ ウ ム 合 金	500	480	500	480	
山 送 り (55%)	355	—	アルミ地金 99.70 %	◎ 381	◎ 377	◎ 383	◎ 379	
上 青 銅 鋳 物	807	—	アルミ二次地金 99 %	305	300	305	300	
並 青 銅 鋳 物	805	791	〃 90 %	263	258	263	258	
上 青 銅 鋳 物 削 粉	800	—	アルミ二次合金ADC12	417	412	420	415	
並 青 銅 鋳 物 削 粉	790	779	鋳 物 用 C2BS	442	437	444	439	
新 切 リ ン 青 銅 (伸 銅)	—	1036	青 銅 合 金 地 金 3 種	1555	1545	1630	1620	
〃 (鋳 物)	921	—	〃 6種	1245	1235	1310	1300	
リ ン 青 銅 削 粉	839	827	ハ ン ダ 錫 60 %	3030	2990	3050	3020	
新 切 洋 白 (電 子 材)	851	834	〃 50 %	2620	2570	2640	2610	
新 切 亜 鉛	268	268	〃 40 %	2270	2210	2225	2195	
ダ イ カ ス ト く ず	233	233	減 摩 合 金 2 種	4430	4400	4435	4405	
亜 鉛 ド ロ ス	211	222	〃 4 種	3775	3750	3780	3750	
上 鉛	◆ 142	◆ 140	〃 7 種	1310	1260	1310	1260	
電 池 素 鉛 ケ ー ス 込	◆ 25	◆ 25	ス テ ン レ ス ・ 特 金	18-8ステンレス 新切		75	75	
活 字 鉛	◆ 127	◆ 124	〃 ダライ粉			60	60	
新 切 ア ル ミ 1 級	237	239	高 耐 食 ス テ ン レ ス SUS316			210	210	
新 切 サ ッ シ 1 級	237	237	耐 熱 ス テ ン レ ス SUS310			365	365	
新 切 合 金 1 級	222	217	13クローム 新切			17	24	
機 械 鋳 物 1 級	150	155	ハ イ ス 9種			220	220	
ビ ス 付 サ ッ シ P	173	170						
合 金 削 粉 P	95	100						
込 ガ ラ P	90	92						
カ ン ・ バ ラ	160	161						



非鉄金属材料相場面
PW:KINZOKU2208