

令和4年(2022年)10月5日(水) 13976号



## 株式会社 日刊金属

本社 大阪市北区天満2丁目12番地3号  
 ヴィレッジリバー南森町3階E号  
 TEL: 06-6353-7831  
 FAX: 06-6353-7832  
 MAIL: metal\_info\_osaka@nikkankinzoku.co.jp  
 WEB: https://home.nikkankinzoku.co.jp/

購読料 12か月 77,760円 外電配信料 12か月 92,400円  
 6か月 38,880円 6か月 46,200円

## 「競争政策上の論点に関する

## 報告書」を取りまとめ

経済産業省

経済産業省は、2022年3月より「グリーン社会の実現に向けた競争政策研究会」を開催し、その議論内容を「グリーン社会の実現に向けた競争政策研究会 競争政策上の論点に関する報告書」として取りまとめた。

諸外国では、欧州を中心に、気候変動対策などサステナビリティに配慮した企業の取組を競争政策上のように考慮すべきかについて、活発な議論が行われている。2050年カーボンニュートラルの実現に向けた取組を進める上で、それを後押しするための競争政策上の方策は、重要な論点となる。

例えば、イノベーションを不当に抑制しようとする企業の合意等に対しては厳正に対処する一方、複数の企業が共同で行う自律的な取組であって、炭素中立の産業構造への転換に資するものについては、強く後押しすべきと考えられる。

こうしたことを踏まえ、グリーン社会の実現に向けた取組を後押しする上での競争政策上の論点について、広く知見を集めて整理を行い、それを共有するため、2022年3月に「グリーン社会の実現に向け

非鉄金属全般・金属リサイクル

新棒コ口・砲金・銅滓

## 株式会社 高田商店

代表取締役 高田 晋善

〒544-0001 大阪市生野区新今里 7-10-26

TEL06-6753-1643 Fax06-6753-4545

た競争政策研究会」を設置し、計5回にわたって議論を行った。

このたびの報告書は、上記研究会における幅広い意見・議論の内容を取りまとめたもの。

現在、産業革命以来の化石燃料を中心とした経済・社会、産業構造をグリーンエネルギー中心に移行させ、経済社会システム全体の変革、すなわちGX（グリーントランスフォーメーション）を実行するべく、活発な議論が行われている。

こうした状況下において、今報告書の内容が、産業界をはじめとした関係者に広く共有され、企業のGXの実行に向けた取組がより一層促進されることを期待するとともに、企業の具体的な取組状況を注視しながら、グリーン社会の実現に向けた競争政策上の論点の検討を進めてく、としている。

## 第2回燃料アンモニア国際会議を開催

経済産業省及び一般社団法人クリーン燃料アンモニア協会（CFAA）は、燃料アンモニアの生産・利用の中心的な役割を果たすだろう各国政府代表、産業界、国際機関がオンライン上で一堂に会するプラットフォームとして、第2回燃料アンモニア国際会議を開催した。（会議参加者は1,500名超、9か国）

今回の会議では、安定的かつ低廉で柔軟性のある燃料アンモニアバリューチェーン・市場構築に向け、前回の会議から一層拡大・具体化された官民による戦略的取組が紹介・議論され、この1年間での燃料アンモニアの国際連携の進展を確認した。

非鉄金属全般

## 銅 岡田商店

代表 岡田兼典

580-0046

大阪府松原市三宅中4-20-14

電話：072 (289) 8936 (代)

ファックス：072 (289) 8937

日刊金属 既刊収録サイト



https://nikkankinzoku.co.jp/

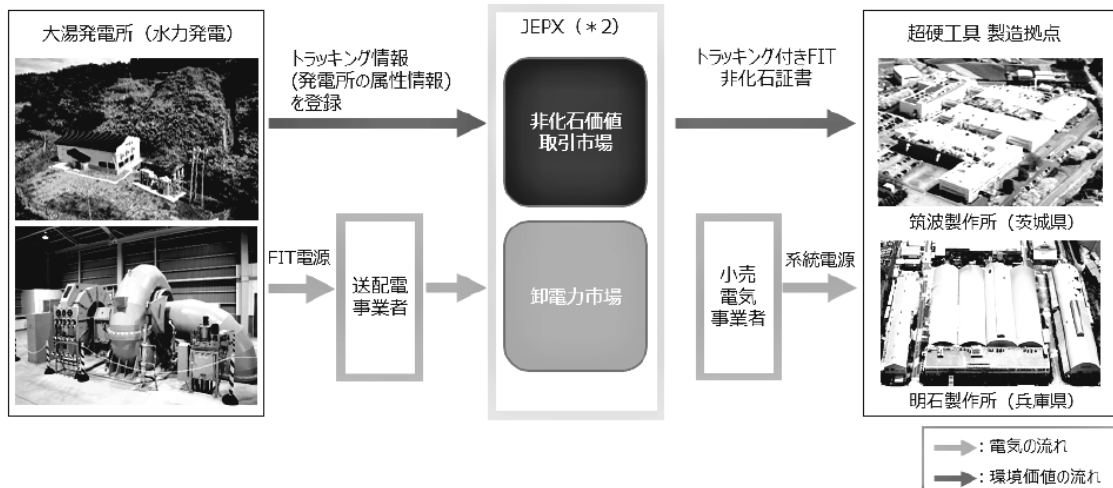
## 自社水力発電再生エネルギーを 工場に活用 三菱マテリアル

三菱マテリアル株式会社（小野直樹社長）はこのほど、自社の大湯発電所（秋田県鹿角市、水力）由来の再生可能エネルギー電気を自社工場使用電力の一部に活用し、GHG（温室効果ガス）排出量を削減すると発表した。

同発電所由来1,300MWh分の「トラッキング（発電属性）付きFIT非化石証書」（FIT：再生可能エネルギー固定買取制度）を取得。超硬工具製造拠点の筑波製作所（茨城県常総市）と明石製作所（兵庫県明石市）で今年度使用電力に活用し、実質的な再エネ電気とする。これによりグループの今年度の年間GHG排出量削減量は、CO2換算で約550t（2021年度排出係数

ベース）を見込んでいる。次年度以降も継続して取り組む予定。

グループは、GHG排出量を30年度までに47%削減（13年度比）、45年度までに実質ゼロとするカーボンニュートラルの実現を目標としている。再エネ由来電力の導入も順次進め、30年度までにグループ使用電力の約60%を切り替える計画。



## 住友電工グループの統合報告書 「統合報告書2022」発行 住友電気工業

住友電気工業（井上治社長）は、このたび、「統合報告書2022」を発行した。

住友電工グループは、「住友事業精神」と「グループ経営理念」を堅持し、事業を通じて公益に資するという経営哲学のもと事業活動を展開し、ステークホルダーの皆様との共栄を図っていくことを基本思想としている。

本報告書は、このような当グループの取組みについて、顧客、取引先、株主/投資家、地域/行政、従業員などすべてのステークホルダーの理解を深めていくことを目的に発行している。

住友電工グループのあるべき姿として掲げる

“Glorious Excellent Company”の実現に向け、社会課題への取組みと価値創造ストーリーを紹介するとともに、本年5月に発表した2030年を節目とする長期ビジョン「住友電工グループ2030ビジョン」で掲げた、「安心」「快適」な社会への貢献、「グリーン」な環境社会の実現に向けた取組みについて掲載している。

日本語版と英語版を住友電工Webサイトにて公開している。

▶統合報告書2022日本語版ダウンロードページ  
<https://sumitomelectric.com/jp/sustainability/integrated>

アルミニウム屑・銅・真鍮・ステンレス  
各種非鉄金属屑

## 株式会社 原田商店

代表取締役 原田 靖章

〒547-0002 大阪市平野区加美東6-14-30  
TEL 06-6793-8128 FAX 06-6793-8128

**メキシコ：対再エネ事業の規制強化継続も、再エネ発電向け投資は増加と予想**

2022年9月27日付け報道によると、2022年の鉱業部門における再生可能エネルギー発電事業向け投資額は、対前年比40.5%増加し、総額51.3mUS\$と試算されている。

COVID-19感染蔓延を受け、2020年に再エネ関連の投資が落ち込んだものの、翌2021年以降回復傾向にあるとされる。

現政権下では、国家エネルギー規制委員会（CRE）や環境天然資源省（SEMARNAT）からの認可取得に係る規則が明確でないことから、電力関連企業だけでなく、複数の産業において再エネ事業が停止している。

2022年7月には独Audi社がSEMARNATに対し申請していたPuebla州の太陽光発電プロジェクトが却下されたほか、加Torex Gold社は、Guerrero州El Limón-Guajes金鉱山での8.5MWの太陽光発電所を含む再エネ計画が停滞している。

メキシコ鉱業会議所（CAMIMEX）によると、鉱業部門の電力消費量は国内産業のうち第4位であり、電気料金が操業コストの5割以上を占めることから、電力価格の競争力維持が重要となる。

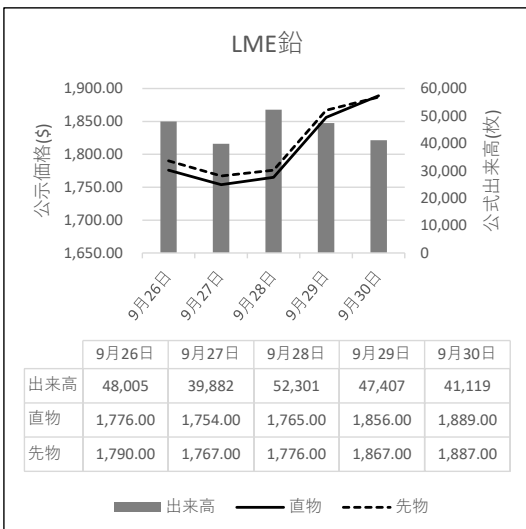
CAMIMEX会員企業の間では、クリーンエネルギーや再エネ、超低硫黄軽油の使用を拡大することで、温室効果ガス排出量およびカーボンフットプリント削減が進められている。2020年の鉱業部門におけるクリーンエネルギー由来の電力使用量は、前年の14%から31%に増加した。

日刊金属 既刊収録サイト

<https://nikkankinzoku.co.jp/>



LME公式値週間推移 9月26日～9月30日(現地)



鉛

鉛滓・鉛管板屑

## 株式会社 國樹商店

〒556-0011 本 社

大阪市浪速区難波中1-16-8

電話 06-6649-0045 代表

〒556-0011 工 場

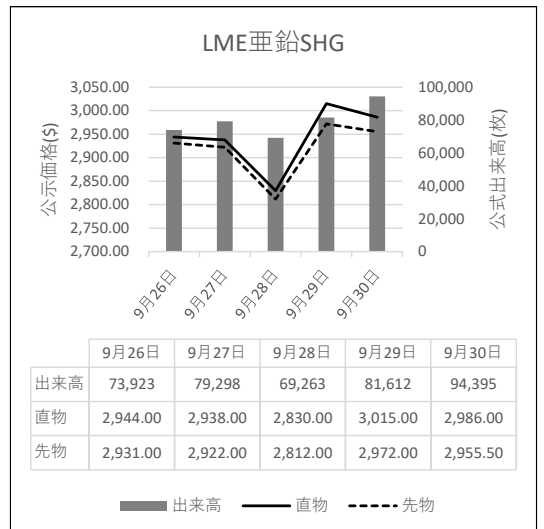
大阪市浪速区稲荷 1-11-5

電話 06-6561-7331~2

**加：Rio TintoがQC州でスポジューメン精鉱の実証プラントを稼働**

2022年9月29日付けのプレスリリースによると、Rio TintoはQC州Sorel-Tracyの研究開発センター（RTFT）にあるスポジューメン精鉱の実証プラントで生産を開始した。本プラントでは、業界平均を大きく上回る酸化リチウム（Li2O）品位と回収率を実現する新たなスポジューメン濃縮プロセスを、産業規模で実証する。本プロセスは同社のクリティカルミネラル&技術センターの研究者によって開発され、様々な国のスポジューメン鉱石サンプルで試験を行っている。化学製品を使用せず、乾燥した不活性な残留物のみが発生することから、環境に優しい設計となっている。

同センターのマネージングディレクターは、商業規模の生産への移行を検討していることから、さらなる検証を進めるとしている。



# 故銅市況

4日朝入電の海外相場は、LME（ロンドン金属取引所）銅相場で、直物の前場売値が、前営業日の7,647.00ドルより123.00ドル安の7,524.00ドル。直物の終値は、前営業日の7,683.25ドルより80.75ドル安の7,602.50。3か月物の前場売値は、前営業日の7,540.50ドルより130.50ドル安の7,410.00ドル。3か月物の終値は、前営業日の7,560.00ドルより52.00ドル安の7,508.00ドル。COMEX（ニューヨーク商品取引所）銅相場の12月限は、前営業日の341.25セントより0.25セント安の341.00セント。SHFE(上海期貨交易所)は、国慶節の連休で7日まで休場。

4日の東京為替市場TTSレートは、前日の145.89円より0.17円の円高ドル安、1ドル=145.72円。4日に入電した直近のLME銅相場直物前場売値は7,524.00ドル。この値と4日の東京外国為替市場USドルTTSレートから計算した国内採算値は、前日の115万3,000円より1万9,000円安の113万4,000円。この日、電気銅建値は115万円に据え置かれた。

## 故銅直納問屋筋の平均値頃感 (単位は千円)

(10月3日更新)

直納問屋筋によるロット物 (5トン前後) の平均的な値頃感は次の通り。

ピカ線が998~1003、上銅新のうちタフピッチや無酸素銅などは963~968、並銅は928~938、込銅(高品位=約97%)は918、セバは666~671。コーペルは要り用筋で607、それ以外は592ほど。黄銅削粉も同様に要り用筋617、それ以外587~597どころの値頃。並青銅鋳物削粉は812~817どころ。

小口市中相場(1トン前後)では、ピカ線が978~998、上銅新しくが943~963、普通上銅が918~938、2号銅線が910~930、並銅が908~928、込銅(94-97%)が856、込銅(90-93%)が858、下銅が407~457、セバが631~666、コーペルが547~592、黄銅棒地が542~587、黄銅削粉が537~582、黄銅ラジが502~510、交叉ラジが534~591、黄銅鋳物が523~530、送りが282~301、上青銅鋳物が809~829、並青銅鋳物が789~804、上青銅鋳物削粉が804~824、並青銅鋳物削粉が779~799どころ。

## アルミ二次合金メーカー買値実勢値

(1トン程度・置場・現金・キロ当たり円)

### 関東地区 (9月後半)

2S=220円~240円、63S=204円~255円、アルミホイール(1P)=121円~235円、ビス付サッシ=97円~106円、エンジンコロ=110円~118円、込合金(機械鋳物)=103円~111円、缶プレス(ソフト)=66円~76円。

### 関西地区 (9月後半)

2S=202円~205円、63S=205円~240円、印刷版=195円~198円、アルミホイール(1P)=186円~196円、ベースメタル=154円~158円、機械鋳物=106円~109円、ダライ粉=85円~88円、ビス付サッシ=83円~118円、缶プレス=83円~88円。

## 為替動向

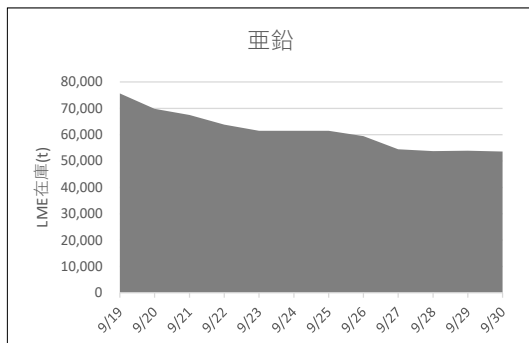
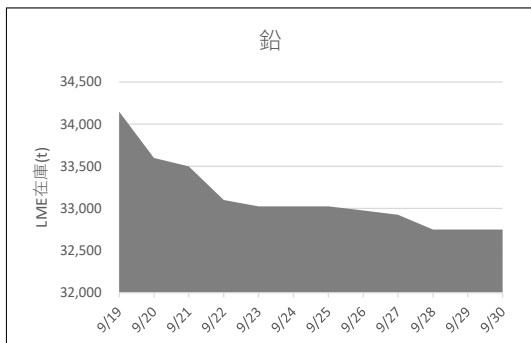
3日、ロンドン外国為替市場のユーロは対ドルで上昇。16時、前週末と比べ0.0020ドルのユーロ高ドル安、1ユーロ=0.9810ドル~0.9820ドルで推移した。この日、英国のクワテング財務相が大規模減税策の一部として掲げていた所得税の最高税率引き下げ案を撤回した。

3日のニューヨーク外国為替市場で円相場は3営業日ぶりに反発した。前週末と比べ0.15円の円高ドル安、1ドル=144.55円~144.65円で取引を終えた。この日、米ISMが発表した9月の製造業景況感指数は50.9と市場予想の52.0を下回った。景気が減速しているとして債券市場で長期金利が低下、日米の金利差拡大がひとまず後退との観測からドルに対して円買いが促された。

4日早朝の東京外国為替市場で円相場は上昇した。8時30分、前日17時と比べ0.51円の円高ドル安、1ドル=144.51円~144.52円だった。7時半ごろ全国瞬時警報システム（Jアラート）が発令された。北朝鮮から弾道ミサイルの可能性のあるものが発射されたと発表があり北海道や青森県に避難が呼びかけられると一時円高が進み144.45近辺まで上昇した。北朝鮮のミサイルはその後、日本上空を通過しEEZ外の太平洋に落下したとみられる。市場では地政学リスクが意識されりパトリエーションの可能性を見込んで円買いが進んだ。

円は対ユーロでも上昇。同じく0.16円の円高ユーロ安、1ユーロ=142.12円~142.15円だった。

## LME認定倉庫在庫量推移 9月19日~9月30日(現地)





LME銅相場は続落 直物終値は7,602.50ドル  
 COMEX銅相場はまちまち SHFE銅相場は休場  
 LME非鉄相場はほぼ全面安 ニッケル直物は2営業日で約6%安



4日朝入電した海外相場は、LME（ロンドン金属取引所）の銅相場で、直物の前場売値が、10月1日入電の7,647.00ドルより123.00ドル安の7,524.00ドル。2営業日の続落で1.78%安。この週1.61%の下落。10月に入って1.61%の下落。3か月物の前場売値は、10月1日入電の7,540.50ドルより130.50ドル安の7,410.00ドル。2営業日の続落で1.98%安。この週1.73%の下落。10月に入って1.73%の下落。

LME公認倉庫の銅在庫は、現地9月30日の13万5,250トンより500トン増の13万5,750トン。

COMEX（ニューヨーク商品取引所）の銅相場は、10月限が、10月1日入電の344.20セントより1.60セント高の345.80セント。5営業日の続伸で4.36%高。この週0.46%の上伸。10月に入って0.46%の上伸。11月限は、10月1日入電の343.00セントより横ばいセントの343.00セント。この週横ばい。10月に入って横ばい。

SHFE（上海期貨交易所）は、国慶節の連休で7日まで休場。

**錫は反落**

LME錫相場の前場売値は、直物が、10月1日入電の2万0,750.00ドルより405.00ドル安の2万0,345.00ドル。反落して1.95%安。この週1.95%の下落。10月に入って1.95%の下落。3か月物の前場売値は、10月1日入電の2万0,750.00ドルより500.00ドル安の2万0,250.00ドル。反落して2.41%安。この週2.41%の下落。10月に入って2.41%の下落。

LME公認倉庫の錫在庫は現地9月30日の5,075トンより200トン減の4,875トン。

**鉛も反落**

LME鉛相場の前場売値は、直物が、10月1日入電の1,889.00ドルより23.50ドル安の1,865.50ドル。4営業日ぶりの反落で1.24%安。この週1.24%の下落。10月に入って1.24%の下落。3か月物の前場売値は、10月1日入電の1,887.00ドルより17.00ドル安の1,870.00ドル。4営業日ぶりの反落で0.90%安。この週0.90%の下落。10月に入って0.90%の下落。

LME公認倉庫の鉛在庫は現地9月30日の3万2,750トンより475トン減の3万2,275トン。

**亜鉛は続落**

LME亜鉛相場の前場売値は、直物が、10月1日入電の2,986.00ドルより30.00ドル安の2,956.00ドル。2営業日の続落で1.96%安。この週1.00%の下落。

10月に入って1.00%の下落。3か月物の前場売値は、10月1日入電の2,955.50ドルより40.50ドル安の2,915.00ドル。2営業日の続落で1.92%安。この週1.37%の下落。10月に入って1.37%の下落。

LME公認倉庫の亜鉛在庫は現地9月30日の5万3,625トンよりトン減の5万3,625トン。

**アルミも続落 アルミ合金は横ばい 北米特殊も横ばい**

LMEアルミ相場の前場売値は、直物が、10月1日入電の2,180.00ドルより16.00ドル安の2,164.00ドル。2営業日の続落で4.29%安。この週0.73%の下落。10月に入って0.73%の下落。3か月物の前場売値は、10月1日入電の2,197.00ドルより28.00ドル安の2,169.00ドル。2営業日の続落で4.58%安。この週1.27%の下落。10月に入って1.27%の下落。

LME公認倉庫のアルミ在庫は現地9月30日の33万2,175トンより万2,125トン減の33万0,050トン。

LMEアルミ合金相場の前場売値は、直物が、10月1日入電より横ばいの1,760.00ドル。この週横ばい。10月に入って横ばい。3か月物の前場売値は、10月1日入電より横ばいの1,760.00ドル。この週横ばい。10月に入って横ばい。

LME北米特殊アルミ合金（NASAAC）相場の前場売値は、10月1日入電より横ばいの2,475.00ドル。この週横ばい。10月に入って横ばい。3か月物の前場売値は、10月1日入電より横ばいの2,495.00ドル。この週横ばい。10月に入って横ばい。

**ニッケルは続落**

LMEニッケル相場の前場売値は、直物が、10月1日入電の2万2,290.00ドルより715.00ドル安の2万1,575.00ドル。2営業日の続落で5.79%安。この週3.21%の下落。10月に入って3.21%の下落。3か月物の前場売値は、10月1日入電の2万2,350.00ドルより750.00ドル安の2万1,600.00ドル。2営業日の続落で4.89%安。この週3.36%の下落。10月に入って3.36%の下落。

LME公認倉庫のニッケル在庫は現地9月30日の5万2,758トンより384トン減の5万2,374トン。

**日刊金属** 6カ月:46,200円  
 外電配信料 (税込) 12カ月:92,400円

LME公示価格(US\$)／10月3日

		銅	錫	鉛	亜鉛	アルミ	アルミ合金	北米特殊アルミ合金	ニッケル
直物	公示価格	7,524.00	20,345.00	1,865.50	2,956.00	2,164.00	1,760.00	2,475.00	21,575.00
	前営業日比	▲ 123.00	▲ 405.00	▲ 23.50	▲ 30.00	▲ 16.00	0.00	0.00	▲ 715.00
先物	公示価格	7,410.00	20,250.00	1,870.00	2,915.00	2,169.00	1,760.00	2,495.00	21,600.00
	前営業日比	▲ 130.50	▲ 500.00	▲ 17.00	▲ 40.50	▲ 28.00	0.00	0.00	▲ 750.00

海外非鉄金属相場

(10月4日 入電・現地 10月3日)

1ロット=銅、鉛、亜鉛、アルミは25トン
錫5トン、アルミ合金20トン、ニッケル6トン
セツルメント=現物・前場・売

Table with columns: 前場, 後場. Rows: 銅AG, 現物, 前日比, 先物, 出来高.

Table with columns: 前場, 後場. Rows: 錫HG, 現物, 前日比, 先物, 出来高.

Table with columns: 前場, 後場. Rows: 鉛, 現物, 前日比, 先物, 出来高.

Table with columns: 前場, 後場. Rows: 亜鉛SHG, 現物, 前日比, 先物, 出来高.

Table with columns: 前場, 後場. Rows: アルミHG, 現物, 前日比, 先物, 出来高.

Table with columns: 前場, 後場. Rows: アルミ合金, 現物, 前日比, 先物, 出来高.

Table with columns: 前場, 後場. Rows: 北米特殊アルミ合金, 現物, 前日比, 先物, 出来高.

Table with columns: 前場, 後場. Rows: ニッケル, 現物, 前日比, 先物, 出来高.

NYコメックス相場
出来高: 1ロットは12.5ショート・トン、銅はポンド当たりセント
金・プラチナ・パラジウムはオンス当たりドル、銀はオンス当たりセント

Table with columns: 銅HG, 金, 銀, プラチナ, パラジウム. Rows: 10月限, 11月限, 12月限, 1月限, 2月限, 前日比, 出来高.

採算価格 フレート諸チャージ込み入荷ベース(上海は前日の元・円レートで換算)

Table with columns: LME(円ベース/キロ), COMEX, 上海. Rows: 銅, 錫, 鉛, 亜鉛, アルミ, ニッケル.

フリー・マーケット

米国生産者価格(地金)

Table with columns: 銀(セント/オンス) EH社, 銀(セント/オンス) HH社. Values: 2025.0 (125.0), 2049.2 (127.6).

NY相場

Table with columns: 取引業者銅(セント/ポンド), 2号銅線くず(セント/ポンド). Values: 256.35 - 257.35, 353.35 - 357.35.

ロンドン相場(ドル)

Table with columns: 金(オンス), アンチモン99.65%(トン), ビスマス99.9%(ポンド), カドミウム99.99%(ポンド), インジウム99.99%(キロ), セレンウム99.5%(ポンド), スポンジチタン99.5%(キロ), フェロモリブデン欧州産65%(キロ), コバルトカソード99.8%(ポンド), マグネシウム中国産99.9%(トン), タングステンAPT(純分10キロ), タンタル鉱石30-35%(ポンド). Values: 1668.40 (▲3.35), 13000 -, 13850, 3.60 -, 3.85, 1.52 -, 1.65, 250 -, 275, 7.00 -, 8.25, 9.00 -, 11.00, 40.00 -, 41.00, 24.75 -, 26.00, 3500 -, 3800, 320.0 -, 350.0, 110 -, 118.

KLTM錫(MYR/KG, 出来高トン)

Table with columns: 相場, 出来高, ドル建て価格, ODレート, M\$/US\$レート, 採算円/キロ, US\$採算円/キロ. Values: (3日), (4日), -, -, -, 3.7600, 3.7600, 4.6497, 4.6483, -, -, -, -.

LME在庫(トン)

Table with columns: 在庫, 増減. Rows: 銅, 錫, 鉛, 亜鉛, アルミ, アルミ合金, 北米特殊アルミ合金, ニッケル. Values: 135,750, 500, 4,875, ▲200, 32,275, ▲475, 53,625, -, 330,050, ▲2,125, 2,120, -, 4,040, -, 52,374, ▲384.

上海在庫(トン)

Table with columns: 在庫, 増減. Rows: 銅, アルミ, 亜鉛, 鉛, ニッケル. Values: 30,459, ▲6,438, 174,511, ▲35,487, 37,694, ▲18,095, 53,862, ▲19,402, 2,706, ▲414.

LMEプレマーケット(ドル)

Table with columns: 先物気配. Rows: (10/4), (3:00AM現地). Values: 銅 7,500.0 -, 7,501.0, 錫 19,840.0 -, 20,155.0, 鉛 1,855.0 -, 1,857.0, 亜鉛 2,926.5 -, 2,928.5, アルミ 2,240.0 -, 2,241.0, ニッケル -, -, -.

上海相場

Table with columns: トン当たり元, 1ロット=5トン・増値税込. Rows: 銅, アルミ, 亜鉛, 鉛, ニッケル. Values: 10月限 -, -, -, -, -, 11月限 -, -, -, -, -, 前日比 -, -, -, -, -, 出来高 -, -, -, -, -.

※4日のKLTMは取引がありません。上海市場は7日まで国慶節の連休で休場です。

非鉄金属製品相場

(10月4日調べ)

(キロ当たり) ◎上げ ◆下げ

伸銅品	大阪	東京	鉛亜鉛製品	大阪	東京	電線 (現場納め 定尺 関西地区 大口~小口)
銅小板2.0ミリ	1460	1435	亜鉛板0.3×3×7	620	620	V V F
建築用0.3ミリ	1510	1485	印刷用亜鉛板トッパン用	790	790	2C×1.6 55~57
銅大板2×1×2	1590	1635	給水管13ミリ	300	300	2C×2.0 98~101
銅管(ベース)	1630	1635	鉛板1.5ミリ	◎ 570	◎ 571	3C×1.6 102~105
水道用管(m当たり)13ミリ	1550	1555	鉛線3ミリ	◎ 465	◎ 465	3C×2.0 149~152
銅棒25ミリ	1370	1405	軽圧品	大阪	東京	I V
銅条1.5×100	1425	1450	アルミ箔0.007ミリ	◎ 1125	◎ 1145	1.6mm 30.5~32.4
銅線0.9ミリ	1450	1465	〃 小板1ミリ	◎ 760	◎ 775	5.5sq 83.8~89.1
銅帯6×50	1380	1405	〃 大板1ミリ	◎ 740	◎ 765	14sq 207~220
銅平角線	1650	1635	〃 5052板	◎ 795	◎ 815	CV-T
黄銅小板2.0ミリ	1205	1250	〃 6061板	1325	◎ 1345	600V 3C×38 1580~1679
〃 0.3ミリ	1235	1280	〃 2017板	◎ 1250	◎ 1375	600V 3C×60 2430~2583
黄銅大板2×1×2	1355	1430	〃 線3ミリ	◎ 740	◎ 760	600V 3C×100 4082~4340
黄銅管	1730	1730	〃 快削棒50ミリ	◎ 960	◎ 980	6kV 3C×38 2566~2723
復水器用黄銅管	1700	1700	〃 合金棒50ミリ(17S)	◎ 945	◎ 960	6kV 3C×60 3572~3791
黄銅棒快削25ミリ	985	1080	〃 合金棒50ミリ(56S)	◎ 900	◎ 920	CVV (関西-関東)
六角棒	1015	1110	貴金属(一般小口向け)			3C×2 125-128
四角棒	1045	1140	白金(グラム)		◎ 4704	4C×2 168-172
鍛造用	1025	1120	パラジウム(グラム)		◎ 11599	6C×2 237-243
ネーバル	1125	1220	金(グラム)		◎ 8737	7C×2 271-278
高力	1125	1220	銀(キログラム)		◎ 108570	合金鉄 8月輸入単価 (CIF)
黄銅線6ミリ	1380	1430	レアメタル輸入価格	8月通関 (CIF)		フェロマンガ2%以上炭素含有 185
黄銅平角線ロール仕上	1580	1640	金属ケイ素(99.99%未満)	487		〃 その他 345.8
黄銅条1.5×100	1200	1265	モリブデン酸化物	3759		フェロシリコン55%以上 337
リン青銅板一般用1.0ミリ	2540	2730	タンタル	65085		フェロクロム4%以上炭素含有 330.5
〃 バネ用0.3ミリ	2780	2980	マグネシウム	512		フェロモリブデン純分60%以上 4033
リン青銅棒25ミリ	2700	2910	コバルト	10464		フェロバナジウム 4010
リン青銅線3ミリ	3010	3220	インジウム	28300		フェロニッケル33%未満 875.6
洋白板一般用1.0ミリ	3580	3730				電気亜鉛メッキ銅板冷延1ミリ 326
〃 バネ用1.0ミリ	3750	3910				

減 摩 合 金	10月3日改定	銅 合 金 地 金	9月1日発表
(500kg以上、大口価格)		(標準価格)	大阪
1種	4085	BC 1種	1215
2種	3990	2種	1535
3種	3880	3種	1615
4種	3420	6種	1295
5種	3240	7種	1425
7種	1260	YBSC 3種	1095
8種	1130	LBC 3種	1560
9種	960	PBC 2種	1635



非鉄金属材料相場

キロ当たり円		◎上げ ◆下げ		(10月4日調べ)		インジウム大口~小口(99.99%)		41,000 ~ 45,000(1)				
非鉄原料 (炉前材)		大阪 仲間相場	東京 仲間相場	地 金		大阪 仲間相場	東京 仲間相場					
1トン以上外税持込						高値	安値	高値	安値			
1号銅線	1042	1039	電 気 銅	◆1113	◆1108	◆1115	◆1110	山元建値	電気銅	1150(3)	金	7,922(4)
2号銅線	1000	—	電 気 亜 鉛	477	471	477	471	( ) 実施日	電気鉛	336(3)	銀	98,080(4)
上銅(新切)	1013	1007	蒸 留 亜 鉛	465	459	465	459		電気亜鉛	490(3)	錫(99.99%)	4,450(3)
雑ナゲット	871	869	再生ダイカスト亜鉛2種	358	352	358	352					
並銅	955	937	再生亜鉛(98%)	312	306	312	306					
下銅	936	908	電 気 鉛	309	306	309	306					
銅削粉	930	911	再 生 鉛 1 号	283	273	288	283					
銅さい(30%)	25	25	再 生 鉛 3 号	290	286	293	289					
新切黄銅セバ	788	794	錫 1 号	3250	3200	3250	3200					
コーペル	756	752	ア ン チ モ ン	2000	1950	2000	1950					
黄銅棒地	754	740	ニッケル(メッキ用)	3300	3250	3300	3250					
黄銅削粉	748	736	コ バ ル ト	9000	8700	9000	8700					
並黄銅	650	627	セ レ ニ ウ ム	◎3300	◎3100	◎3300	◎3100					
黄銅ラジエター	568	554	ビ ス マ ス	1450	1350	1450	1350					
交叉ラジエター	598	578	カ ド ミ ウ ム	600	550	600	550					
黄銅鑄物	655	—	マ グ ネ シ ウ ム 合 金	525	505	525	505					
山送り(55%)	◆360	—	アルミ地金99.70%	◎363	◎359	◎365	◎361					
上青銅鑄物	818	—	アルミ二次地金99%	295	290	295	290					
並青銅鑄物	816	805	〃 90%	263	258	263	258					
上青銅鑄物削粉	811	—	アルミ二次合金ADC12	407	402	410	405					
並青銅鑄物削粉	801	790	鑄 物 用 C2BS	432	427	434	429					
新切リン青銅(伸銅)	—	1043	青銅合金地金3種	1565	1555	1600	1590					
〃 (鑄物)	934	—	〃 6種	1255	1245	1290	1280					
リン青銅削粉	852	845	ハ ン ダ 錫 60 %	2720	2680	2740	2710					
新切洋白(電子材)	860	848	〃 50 %	2350	2300	2370	2340					
新切亜鉛	246	246	〃 40 %	2045	1985	2000	1970					
ダイカストくず	211	211	減 摩 合 金 2 種	3960	3930	3965	3935					
亜鉛ドロス	189	200	〃 4 種	3375	3350	3380	3350					
上鉛	140	138	〃 7 種	1190	1140	1190	1140					
電池素鉛ケース込	25	25	ス テ ン レ ス ・ 特 金	18-8ステンレス 新切		75	75					
活字鉛	125	122		〃 ダライ粉		60	60					
新切アルミ1級	242	244		高耐食ステンレスSUS316		210	210					
新切サッシ1級	242	242		耐熱ステンレスSUS310		365	365					
新切合金1級	227	222		13クローム 新切		21	24					
機械鑄物1級	165	172		ハイス 9種		205	205					
ビス付サッシP	195	192										
合金削粉P	110	115										
込ガラP	105	107										
カン・バラ	160	161										

非鉄金属材料相場面

PW: nikkin202210