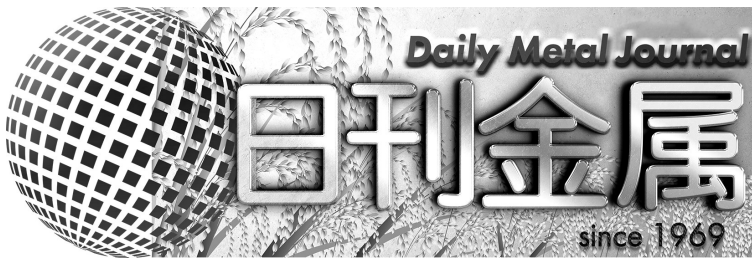


令和4年(2022年) 10月28日(金) 13992号



## 株式会社 日刊金属

本社 大阪市北区天満2丁目12番地3号  
 ヴィレッジリバー南森町3階E号  
 TEL: 06-6353-7831  
 FAX: 06-6353-7832  
 MAIL: metal\_info\_osaka@nikkankinzoku.co.jp  
 WEB: <https://homenikkankinzoku.co.jp/>

購読料 12か月 77,760円 外電配信料 12か月 92,400円  
 6か月 38,880円 6か月 46,200円



### 銅建値は1万円引き上げの120万円

10月の月内建値平均は117万8,900円

JX金属は27日、電気銅建値を1万円引き上げの120万円にすると発表、同日より実施した。10月の月内建値平均は117万8,900円。

27日に入電した直近のLME銅相場前場売値が7,762.50ドル。27日の東京市場の米ドルTTSレートは147.09円。この値で換算した採算価格は、114万1,700円。建値と採算価格から見た諸掛りは5万8,300円となる。

直近6か月の建値推移は次の通り。(キロ当たり円、カッコ内は改訂日)

#### 2022年

5月...	1280(9) 1260(11) 1220(13) 1250(17) 1230(19) 1260(23)	1250(26)	平均1250.6
6月...	1270(1) 1340(7) 1360(9) 1330(13) 1290(15) 1260(17)	1270(22) 1180(24)	平均1270.0
7月...	1170(1) 1130(5) 1080(7) 1100(11) 1050(13) 1070(19)	1050(22) 1080(27)	平均1085.5
8月...	1110(1) 1090(3) 1110(8) 1140(12) 1110(16) 1140(19)	1160(23) 1170(26)	平均1129.5
9月...	1140(1) 1120(5) 1160(7) 1190(9) 1210(13) 1180(15)	1170(21) 1130(26)	平均1158.5
10月...	1150(3) 1170(5) 1190(17) 1170(20) 1190(24) 1200(27)		平均1178.9



### 黄銅削粉買値は6円 引き上げの873円

関西の黄銅棒大手メーカー日本伸銅は27日、黄銅削粉買値を6円引き上げの873円と発表した。今月6回目の改定。

### 伸銅品生産・出荷動向9月速報

#### 前年比 9か月連続のマイナス

2019年比は+0.7%

日本伸銅協会

一般社団法人日本伸銅協会(百野修会長)はこのほど、伸銅品生産・出荷動向の9月速報を発表した。9月度の生産量は61,770トン、対前年比は-6.0%と9か月連続マイナスとなった。対2019年比は+0.7%、20年比では+23.1%となっている。

今年1月より前年割れが続いており、マイナス幅は拡大。半導体は好調が継続しているが、上海地区ロックダウンからの回復遅れや中国でのスマートフォン販売不振が影響している。自動車部品在庫は消化に向かいつつある。銅管はエアコン減産に対し需要が堅調なことから、市中在庫は縮小しているとみられる。

黄銅棒はガス機器や水栓金具を含む幅広い分野での減産を受けて減少。全14品種で対前年比が増加したの

は4品種だった。

主要品種の動向は次の通り。

**銅条**：23,390トン、4か月連続対前年比プラスの+0.2%で、19年比は+13.5%。9月としては過去最高の高水準となっている。

半導体は高位が継続。自動車端子・コネクタは完成車の減産により増加した在庫の消化の動きが見られるほか、EV向けが増加している。

**黄銅条**：7,586トン、9か月連続同マイナスの-13.9%。19年比は-0.5%。自動車は銅条と同様の状況。デジタル家電向けのコネクタは巣ごもり需要が拡大した昨年水準を下回る。上海ロックダウンを通じた減産から部品在庫も増加している。

**青銅板条**：2,260トン、7か月連続同マイナスの-9.7%。19年比+4.9%。前年に活況を呈した巣ごもり需要の勢いがなく、家電関連が弱含んでいる。中国ではスマートフォンの販売不振が継続しており、EV向けや設備投資関連は堅調。

(次頁へつづく)

銅管：7,339トン、3か月連続同マイナスの-7.2%。19年比-17.9%。ルームエアコンの8月出荷は前年比+21%。部品調達難によるエアコン減産から銅管生産も減少しているが、需要自体は堅調とみられる。パッケージエアコンの8月出荷は前年比+8%。

黄銅棒：13,742トン、9か月連続同マイナスの-9.8%。19年比-2.2%。住宅設備関連向け国内需要は、新規住宅着工が低調もリフォーム需要が牽引するほか、一部ガス機器での挽回生産が続く。

上海ロックダウン後の回復遅れなども影響し、広範な需要分野で減産と部品在庫が増加、黄銅棒生産もマイナスが続いている。

○8月出荷

55,098トン、対前年同月比+0.4%で、8か月ぶりの同プラス。日用品、金属製品その他、コネクタ、配電制御、電気機械その他、精密機械、建設業、その他が同プラス。内需向けは8か月ぶり同プラスの+0.8%。輸出向けは5か月連続同マイナスの-1.6%となった。

出荷月別推移  
Shipment

(経済産業省統計、2004年以降の分類は日本伸銅協会 単位：トン)  
(METI Statistics, Unit: tons)

Table with columns for monthly shipment data across various metal products and machinery categories from 2017 to 2021. Includes sub-totals for domestic and export markets.

日・豪重要鉱物

パートナーシップ締結  
経済産業省

経済産業省とオーストラリア・産業科学資源省、外務貿易省はこのほど、「重要鉱物に関するパートナーシップ (Partnership concerning Critical Minerals)」を締結した。

平井裕秀経済産業審議官とキング資源大臣が10月22日、豪パースで両国首相の立会いのもと署名を行った=写真 (HPより)。

日豪間の重要鉱物分野でのさらなる連携強化が期待される。

今後、重要鉱物サプライチェーンの構築を図り、相互利益となる投資を促進する枠組みを確立。

豪国内の重要鉱物産業の発展と日本で必要となる鉱物資源の確保に向け日豪間で協力を進めていく。



重要鉱物パートナーシップを締結

日刊金属  
外電配信料  
(税込)

6 ヵ月 : 46,200 円  
12 ヵ月 : 92,400 円

**豪：連邦政府がクリティカルミネラル戦略イニシアティブの見直しを開始**

2022年10月21日付けの連邦政府メディアによると、連邦政府は、電気自動車（EV）で使用されるリチウムイオン電池（LIB）や再生可能エネルギー施設などに利用される鉱物と定義される「クリティカルミネラル」に関する同政府の戦略「Critical Minerals Strategy」の見直しを行い、1bA\$の追加予算枠「Value Adding Resources Fund」を設けた。

この予算枠は、同政府与党の労働党が2022年5月の連邦総選挙で公約とし、このほど正式に成立した2022/23年度予算案に盛り込まれるものである。

同政府は同戦略の見直しを、2022年10月21日～12月2日に関連の産業や専門家と行う協議に基づき進める。また同政府は、自由党前政権が2022年3月に同戦略の一環として開始した、クリティカルミネラルに関するプロジェクトを対象とする200mA\$枠の助成イニシアティブ「Critical Minerals Accelerator Initiative (CMAI)」の見直しも行う。

同政府は、現在同戦略において、今後10年間における2bA\$の融資枠「Critical Minerals Facility」を同政府の輸出信用機関Export Finance Australia (EFA)にも設けている。

**ペルー：Castillo大統領派の議員グループ、リチウム国有化法案を提出**

2022年10月19日、Castillo大統領に近いとされる議員グループ（Bloque Magisterial de Concertacion Nacional：教員団体国家連合、与党Peru Libre党から離党して結成）はリチウム国有化法案を提出した。

本法案では、リチウムを戦略的な資源であると宣言し、探査・採掘・産業化・商取引を国家が実施すること、リチウムとその派生製品の活用を目的として国家が企業活動を許可すること等が提案されている。

本件に関して、ペルー鉱業石油エネルギー協会（SNMPE）のGalvez元会長は、法案を提出した議員グループは自らの提案について少しも考えていないとコメント、国営石油会社Petroperuはおろか病院や学校の経営すら満足に行えない中、ペルーの国営企業は鉱業セクターで民間企業と競争できるはずがないと批判した。

**銅・非鉄原料は**

ホームページはこちら▶  
[www.kimura-metal.co.jp](http://www.kimura-metal.co.jp)



QRコード

**大阪市大正区**



**木村金属株式会社**  
**06-6552-7840**

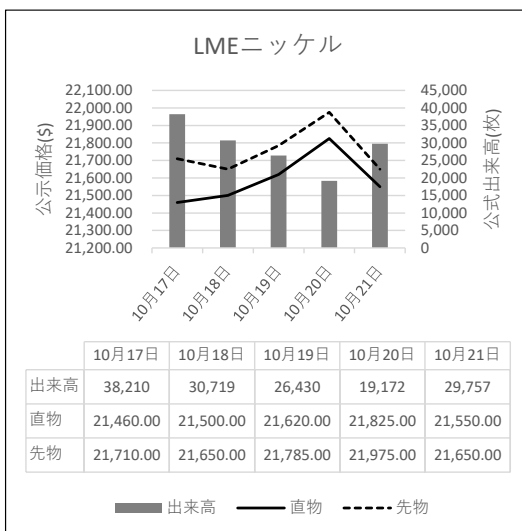
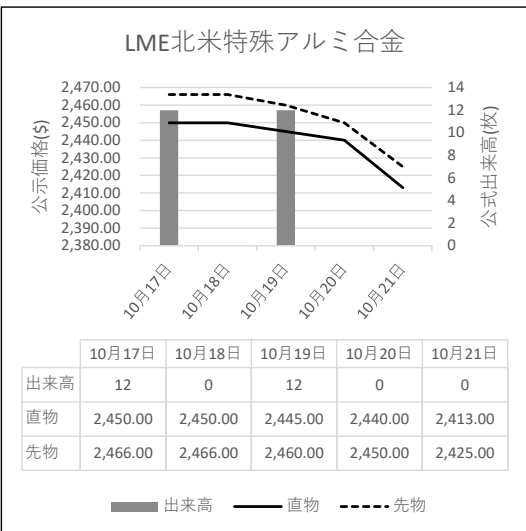
# 故銅・銅滓 アルミ原料

**高価即金買入**  
——ご照会を乞う。

## 森 下 商 店

大阪市西成区南津守 7-12-46  
TEL (06)6659-5577~8  
FAX (06)6659-5579

〰️ LME公式値週間推移 10月17日～10月21日(現地)



# 故銅市況

27日朝入電の海外相場は、LME(ロンドン金属取引所)銅相場で、直物の前場売値が、前営業日の7,536.00ドルより226.50ドル高の7,762.50ドル。直物の終値は、前営業日の7,634.00ドルより252.00ドル高の7,886.00ドル。3か月物の前場売値は、前営業日の7,450.00ドルより218.00ドル高の7,668.00ドル。3か月物の終値は、前営業日の7,523.00ドルより269.00ドル高の7,792.00ドル。COMEX(ニューヨーク商品取引所)銅相場の12月限は、前営業日の339.70セントより14.80セント高の354.50セント。SHFE(上海期貨交易所)銅相場の12月限は、前営業日の6万2,970元より190元安の6万2,780元。

27日の東京為替市場TTSレートは、前日の149.23円より2.14円の円高ドル安、1ドル=147.09円。27日に入電した直近のLME銅相場直物前場売値は7,762.50ドル。この値と27日の東京外国為替市場USドルTTSレートから計算した国内採算値は、前日の116万2,000円より1万7,000円高の117万9,000円。

## 故銅直納間屋筋の平均値頃感 (単位は千円)

(10月27日更新)

直納間屋筋によるロット物(5トン前後)の平均的な値頃感は次の通り。

ピカ線が1038~1043、上銅新のうちタフピッチや無酸素銅などは1003~1008、並銅は968~978、込銅(高品位=約97%)は958、セパは695~700。コーペルは要り用筋で636、それ以外は621ほど。黄銅削粉も同様に要り用筋646、それ以外616~626どころの値頃。並青銅鋳物削粉は847~852どころ。

小口市中相場(1トン前後)では、ピカ線が1018~1038、上銅新くずが983~1003、普通上銅が958~978、2号銅線が950~970、並銅が948~968、込銅(94-97%)が896、込銅(90-93%)が898、下銅が447~497、セパが660~695、コーペルが576~621、黄銅棒地が571~616、黄銅削粉が566~611、黄銅ラジが531~539、交叉ラジが559~616、黄銅銅鋳物が543~550、送りが317~336、上青銅鋳物が844~864、並青銅鋳物が824~839、上青銅鋳物削粉が839~859、並青銅鋳物削粉が814~834どころ。

## アルミ二次合金メーカー買値実勢値

(1トン程度・置場・現金・キロ当たり円)

### 関東地区 (10月後半)

2S=225円~245円、63S=209円~260円、アルミホイール(1P)=126円~240円、ビス付サッシ=97円~106円、エンジンコロ=110円~118円、込合金(機械鋳物)=103円~111円、缶プレス(ソフト)=66円~76円。

### 関西地区 (10月後半)

2S=208円~210円、63S=210円~245円、印刷版=200円~205円、アルミホイール(1P)=191円~204円、ベースメタル=154円~158円、機械鋳物=106円~109円、ダライ粉=85円~88円、ビス付サッシ=83円~118円、缶プレス=83円~88円。

この日、電気銅建値は120万円に引き上げられた。

## 為替動向

26日、ロンドン外国為替市場のユーロは対ドルで上昇。前日と比べ0.0090ドルのユーロ高ドル安、1ユーロ=1.0040ドル~1.0050ドルと1ユーロ=1ドルのパリティを上回った。

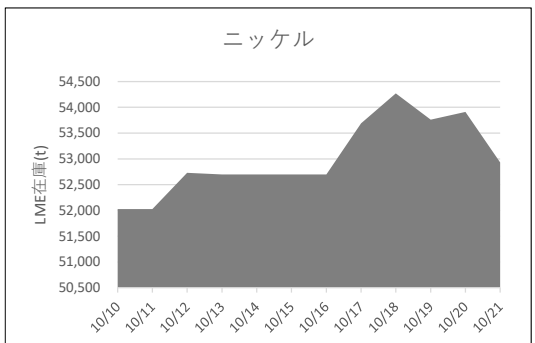
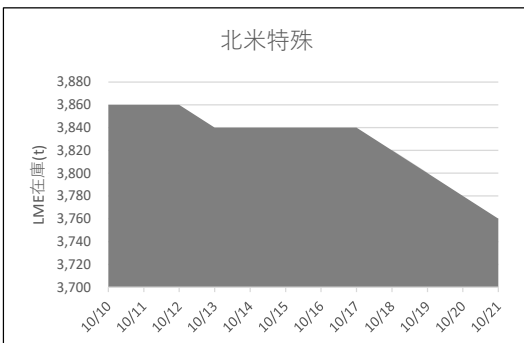
米国の長期金利低下を受け金利差縮小を見込んだユーロ買いドル売りが優勢になった。英ポンドも対ドルで上昇。同じく0.0140ドルのポンド高ドル安、1ポンド=1.1590ドル~1.1600ドルで推移した。

26日のニューヨーク外国為替市場で円相場は大幅に続伸した。前日と比べ1.55円の円高ドル安、1ドル=146.35円~146.45円で取引を終えた。

FRBが年内にも金融引き締めを緩めるとの見方が拡がり米国の長期金利は一時、前日の終値より0.11%低い3.99%を付けた。

27日早朝の東京外国為替市場でも円相場は上昇した。8時30分、前日17時と比べ0.77円の円高ドル安、1ドル=146.31円~146.33円で推移した。前日のニューヨーク債券市場で米国長期金利の指標となる10年物国債の利回りが4%を下回った。米国では景気先行きへの懸念が強まっておりFRBの利上げペースが鈍化するとの見方が広がっている。同日、カナダ中銀が政策金利の引き上げ幅を0.75%から0.5%に引き下げた。このこともFRBが金融引き締めを緩和するとの思惑を強めている。円は対ユーロでは横ばい。前日と同水準の1ユーロ=147.57円~147.60円で推移した。

## LME認定倉庫在庫推移 10月10日~10月21日(現地)





LME銅相場は急伸 直物終値は7,886.00ドル  
 COMEX銅相場も大幅に反発 SHFE銅相場は反落  
 LME非鉄相場は全面高 アルミ直物終値は2,331.00ドル



27日朝入電した海外相場は、LME（ロンドン金属取引所）の銅相場で、直物の前場売値が、10月26日入電の7,536.00ドルより226.50ドル高の7,762.50ドル。反発して3.01%高。この週2.88%の上伸。10月に入って1.51%の上伸。3か月物の前場売値は、10月26日入電の7,450.00ドルより218.00ドル高の7,668.00ドル。反発して2.93%高。この週2.83%の上伸。10月に入って1.69%の上伸。

LME公認倉庫の銅在庫は、現地10月25日の13万4,400トンより3,600トン減の13万0,800トン。

COMEX（ニューヨーク商品取引所）の銅相場は、10月限が、10月26日入電の345.05セントより17.90セント高の362.95セント。3営業日ぶりの反発で5.19%高。この週3.02%の上伸。10月に入って5.45%の上伸。11月限は、10月26日入電の341.60セントより15.60セント高の357.20セント。3営業日ぶりの反発で4.57%高。この週2.25%の上伸。10月に入って4.14%の上伸。

SHFE（上海期貨交易所）銅相場は、11月限が、10月26日入電の6万3,860元より160元安の6万3,700元。4営業日ぶりの反発で0.25%安。この週1.00%の上伸。10月に入って4.31%の上伸。中心限月に当たる12月限は、10月26日入電の6万2,970元より190元安の6万2,780元。4営業日ぶりの反発で0.30%安。この週1.21%の上伸。10月に入って4.03%の上伸。

**錫も反発**

LME錫相場の前場売値は、直物が、10月26日入電の1万8,055.00ドルより595.00ドル高の1万8,650.00ドル。9営業日ぶりの反発で3.30%高。この週1.17%の上伸。10月に入って10.12%の下落。3か月物の前場売値は、10月26日入電の1万8,055.00ドルより595.00ドル高の1万8,650.00ドル。9営業日ぶりの反発で3.30%高。この週1.17%の上伸。10月に入って10.12%の下落。

LME公認倉庫の錫在庫は現地10月25日の4,565トンより50トン減の4,515トン。

**鉛も反発**

LME鉛相場の前場売値は、直物が、10月26日入電の1,893.00ドルより7.00ドル高の1,900.00ドル。反発して0.37%高。この週1.55%の下落。10月に入って0.58%の上伸。3か月物の前場売値は、10月26日入電の1,875.50ドルより13.50ドル高の1,889.00ドル。反発して0.72%高。この週1.10%の下落。10月に入って0.11%の上伸。

LME公認倉庫の鉛在庫は現地10月25日の2万8,400トンよりトン減の2万8,400トン。

**亜鉛も反発**

LME亜鉛相場の前場売値は、直物が、10月26日入電の2,920.00ドルより57.00ドル高の2,977.00ドル。反発して1.95%高。この週0.45%の下落。10月に入って0.30%の下落。3か月物の前場売値は、10月26日入電の2,882.00ドルより55.00ドル高の2,937.00ドル。反発して1.91%高。この週0.51%の下落。10月に入って0.63%の下落。

LME公認倉庫の亜鉛在庫は現地10月25日の4万9,825トンより900トン減の4万8,925トン。

**アルミは続伸 アルミ合金は横ばい 北米特殊も横ばい**

LMEアルミ相場の前場売値は、直物が、10月26日入電の2,170.50ドルより95.00ドル高の2,265.50ドル。3営業日の続伸で5.10%高。この週5.10%の上伸。10月に入って3.92%の上伸。3か月物の前場売値は、10月26日入電の2,192.00ドルより70.00ドル高の2,262.00ドル。3営業日の続伸で3.98%高。この週3.98%の上伸。10月に入って2.96%の上伸。

LME公認倉庫のアルミ在庫は現地10月25日の56万9,500トンより万4,575トン増の57万4,075トン。

LMEアルミ合金相場の前場売値は、直物が、10月26日入電より横ばいの1,650.00ドル。この週6.25%の下落。10月に入って6.25%の下落。3か月物の前場売値は、10月26日入電より横ばいの1,650.00ドル。この週6.25%の下落。10月に入って6.25%の下落。

LME北米特殊アルミ合金（NASAAC）相場の前場売値は、10月26日入電より横ばいの2,387.00ドル。この週1.08%の下落。10月に入って3.56%の下落。3か月物の前場売値は、10月26日入電より横ばいの2,400.00ドル。この週1.03%の下落。10月に入って3.81%の下落。

**ニッケルは反発**

LMEニッケル相場の前場売値は、直物が、10月26日入電の2万2,075.00ドルより180.00ドル高の2万2,255.00ドル。反発して0.82%高。この週3.27%の上伸。10月に入って0.16%の下落。3か月物の前場売値は、10月26日入電の2万2,075.00ドルより380.00ドル高の2万2,455.00ドル。反発して1.72%高。この週3.72%の上伸。10月に入って0.47%の上伸。

LME公認倉庫のニッケル在庫は現地10月25日の5万2,908トンよりトン減の5万2,908トン。

LME公示価格(US\$)／10月26日

		銅	錫	鉛	亜鉛	アルミ	アルミ合金	北米特殊アルミ合金	ニッケル
直物	公示価格	7,762.50	18,650.00	1,900.00	2,977.00	2,265.50	1,650.00	2,387.00	22,255.00
	前営業日比	226.50	595.00	7.00	57.00	95.00	0.00	0.00	180.00
先物	公示価格	7,668.00	18,650.00	1,889.00	2,937.00	2,262.00	1,650.00	2,400.00	22,455.00
	前営業日比	218.00	595.00	13.50	55.00	70.00	0.00	0.00	380.00

海外非鉄金属相場

(10月27日 入電・現地 10月26日)

1ロット=銅、鉛、亜鉛、アルミは25トン
錫5トン、アルミ合金20トン、ニッケル6トン
セツルメント=現物・前場・売

Table with columns for metal types (銅AG, 錫HG, 鉛, 亜鉛SHG, アルミHG, アルミ合金, 北米特殊アルミ合金, ニッケル, NYコメックス相場) and rows for current prices, previous day, and high/low values.

採算価格 フレート諸チャージ込み入荷ベース(上海は前日の元・円レートで換算)

Table for LME (円ベース/キロ) and COMEX prices for various metals like copper, tin, lead, zinc, aluminum, and nickel.

フリー・マーケット

■米国生産者価格(地金)

Table showing US producer prices for silver (EH社, HH社).

■NY相場

Table showing NY market prices for copper and tin.

■ロンドン相場(ドル)

Table showing London market prices for various metals like gold, antimony, bismuth, cadmium, indium, selenium, sponge titanium, ferro molybdenum, cobalt, magnesium, and tantalum.

■KLT M 錫(MYR/KG、出来高トン)

Table showing KLT M tin prices for 26th and 27th days, including exchange rates and prices.

■LME在庫(トン)

Table showing LME inventory for copper, tin, lead, zinc, aluminum, and nickel.

■上海在庫(トン)

Table showing Shanghai inventory for copper, aluminum, zinc, lead, and nickel.

■LMEプレマーケット(ドル)

Table showing LME pre-market prices for copper, tin, lead, and aluminum.

■上海相場

Table showing Shanghai market prices for copper, tin, lead, and nickel.

※27日のKLT Mは取引がありません。

Table for COMEX and Shanghai prices with exchange rates (元・円 = 20.65).

非鉄金属製品相場

(10月27日調べ)

(キロ当たり) ◎上げ ◆下げ


伸銅品	大阪	東京	鉛亜鉛製品	大阪	東京	電線 (現場納め 定尺 関西地区 大口~小口)
銅小板2.0ミリ	◎ 1510	1455	亜鉛板0.3×3×7	620	620	V V F
建築用0.3ミリ	◎ 1560	1505	印刷用亜鉛板トッパン用	790	790	2C×1.6 55~57
銅大板2×1×2	◎ 1640	1655	給水管13ミリ	300	300	2C×2.0 98~101
銅管(ベース)	◎ 1650	1655	鉛板1.5ミリ	◆ 582	◆ 582	3C×1.6 102~105
水道用管(m当たり)13ミリ	◎ 1560	1565	鉛線3ミリ	465	465	3C×2.0 149~152
銅棒25ミリ	◎ 1420	1425	軽圧品	大阪	東京	I V
銅条1.5×100	◎ 1475	1470	アルミ箔0.007ミリ	1125	1145	1.6mm 30.5~32.4
銅線0.9ミリ	◎ 1500	1485	〃 小板1ミリ	760	775	5.5sq 83.8~89.1
銅帯6×50	◎ 1430	1425	〃 大板1ミリ	740	765	14sq 207~220
銅平角線	◎ 1700	1655	〃 5052板	795	815	CV-T
黄銅小板2.0ミリ	◎ 1255	1255	〃 6061板	1325	1345	600V 3C×38 1580~1679
〃 0.3ミリ	◎ 1285	1285	〃 2017板	1250	1375	600V 3C×60 2430~2583
黄銅大板2×1×2	◎ 1405	1435	〃 線3ミリ	740	760	600V 3C×100 4082~4340
黄銅管	◎ 1740	1735	〃 快削棒50ミリ	960	980	6kV 3C×38 2566~2723
復水器用黄銅管	◎ 1710	1705	〃 合金棒50ミリ(17S)	945	960	6kV 3C×60 3572~3791
黄銅棒快削25ミリ	◎ 1020	1055	〃 合金棒50ミリ(56S)	900	920	CVV (関西-関東)
六角棒	◎ 1050	1085	貴金属(一般小口向け)			3C×2 125-128
四角棒	◎ 1080	1115	白金(グラム)		◎ 5030	4C×2 168-172
鍛造用	◎ 1060	1095	パラジウム(グラム)		◎ 10477	6C×2 237-243
ネーパル	◎ 1160	1195	金(グラム)		◆ 8666	7C×2 271-278
高力	◎ 1160	1195	銀(キログラム)		◎ 103290	合金鉄 8月輸入単価 (CIF)
黄銅線6ミリ	◎ 1430	1435	レアメタル輸入価格	8月通関 (CIF)		フェロマンガ2%以上炭素含有 185
黄銅平角線ロール仕上	◎ 1630	1645	金属ケイ素(99.99%未満)	487		〃 その他 345.8
黄銅条1.5×100	◎ 1250	1270	モリブデン酸化物	3759		フェロシリコン55%以上 337
リン青銅板一般用1.0ミリ	2540	2730	タンタル	65085		フェロクロム4%以上炭素含有 330.5
〃 バネ用0.3ミリ	2780	2980	マグネシウム	512		フェロモリブデン純分60%以上 4033
リン青銅棒25ミリ	2700	2910	コバルト	10464		フェロバナジウム 4010
リン青銅線3ミリ	3010	3220	インジウム	28300		フェロニッケル33%未満 875.6
洋白板一般用1.0ミリ	3580	3730				電気亜鉛メッキ銅板冷延1ミリ 326
〃 バネ用1.0ミリ	3750	3910				

減摩合金	10月17日改定	銅合金地金	9月1日発表
500kg以上、大口価格)		(標準価格)	大阪
1種	3970	BC 1種	1215
2種	3880	2種	1535
3種	3775	3種	1615
4種	3335	6種	1295
5種	3155	7種	1425
7種	1250	YBSC 3種	1095
8種	1130	LBC 3種	1560
9種	965	PBC 2種	1635



非鉄金属材料相場

キロ当たり円		◎上げ ◆下げ		(10月27日調べ)		インジウム大口~小口(99.99%)		41,000 ~ 45,000(1)				
非鉄原料 (炉前材)		大阪 仲間相場	東京 仲間相場	地 金		大阪 仲間相場	東京 仲間相場					
1トン以上外税持込						高値	安値	高値	安値			
1 号 銅 線	◎ 1074	◎ 1071	電 気 銅	◎ 1160	◎ 1155	◎ 1162	◎ 1157	山元建値	電気銅	1200(27)	金	7,862(27)
2 号 銅 線	◎ 1032	—	電 気 亜 鉛	465	459	465	459	( ) 実施日	電気鉛	348(26)	銀	93,670(27)
上 銅 ( 新 切 )	◎ 1045	◎ 1039	蒸 留 亜 鉛	453	447	453	447		電気亜鉛	487(20)	錫(99.99%)	4,200(26)
雑 ナ ゲ ッ ト	◎ 903	◎ 901	再生ダイカスト亜鉛2種	379	373	379	373					
並 銅	◎ 987	◎ 969	再 生 亜 鉛 (98%)	330	324	330	324					
下 銅	◎ 968	◎ 941	電 気 鉛	325	322	325	322					
銅 削 粉	◎ 962	◎ 944	再 生 鉛 1 号	312	302	302	297					
銅 さ い (30%)	25	25	再 生 鉛 3 号	316	312	307	303					
新 切 黄 銅 セ バ	◎ 806	◎ 812	錫 1 号	2950	2900	2950	2900					
コ ー ベ ル	◎ 774	◎ 770	ア ン チ モ ン	2000	1950	2000	1950					
黄 銅 棒 地	◎ 772	◎ 758	ニ ッ ケ ル (メ ッ キ 用)	3400	3350	3400	3350					
黄 銅 削 粉	◎ 766	◎ 754	コ バ ル ト	9300	9000	9300	9000					
並 黄 銅	◎ 679	◎ 648	セ レ ニ ウ ム	3600	3400	3600	3400					
黄 銅 ラ ジ エ タ ー	◎ 605	◎ 588	ビ ス マ ス	1500	1400	1500	1400					
交 叉 ラ ジ エ タ ー	◎ 627	◎ 599	カ ド ミ ウ ム	600	550	600	550					
黄 銅 鑄 物	◎ 684	—	マ グ ネ シ ウ ム 合 金	525	505	525	505					
山 送 り (55%)	390	—	ア ル ミ 地 金 99.70 %	◎ 381	◎ 377	◎ 383	◎ 379					
上 青 銅 鑄 物	◎ 833	—	ア ル ミ 二 次 地 金 99 %	◎ 310	◎ 305	◎ 310	◎ 305					
並 青 銅 鑄 物	◎ 831	◎ 820	〃 90 %	◎ 288	◎ 283	◎ 288	◎ 283					
上 青 銅 鑄 物 削 粉	◎ 826	—	ア ル ミ 二 次 合 金 ADC12	407	402	410	405					
並 青 銅 鑄 物 削 粉	◎ 816	◎ 805	鑄 物 用 C2BS	432	427	434	429					
新 切 リ ン 青 銅 (伸 銅)	—	◎ 1064	青 銅 合 金 地 金 3 種	◎ 1590	◎ 1580	◎ 1625	◎ 1615					
〃 (鑄 物)	◎ 947	—	〃 6種	◎ 1280	◎ 1270	◎ 1315	◎ 1305					
リ ン 青 銅 削 粉	◎ 865	◎ 858	ハ ン ダ 錫 60 %	2660	2620	2680	2650					
新 切 洋 白 (電 子 材)	◎ 877	◎ 865	〃 50 %	2305	2255	2325	2295					
新 切 亜 鉛	241	241	〃 40 %	2010	1950	1965	1935					
ダ イ カ ス ト く ず	206	206	減 摩 合 金 2 種	3865	3835	3870	3840					
亜 鉛 ド ロ ス	184	195	〃 4 種	3295	3270	3300	3270					
上 鉛	143	141	〃 7 種	1180	1130	1180	1130					
電 池 素 鉛 ケ ー ス 込	25	25	ス テ ン レ ス ・ 特 金	18-8ステンレス 新切		80	75					
活 字 鉛	128	125		〃 ダライ粉		65	60					
新 切 ア ル ミ 1 級	247	249		高 耐 食 ス テ ン レ ス SUS316		240	240					
新 切 サ ッ シ 1 級	247	247		耐 熱 ス テ ン レ ス SUS310		415	415					
新 切 合 金 1 級	232	227		13クローム 新切		23	24					
機 械 鑄 物 1 級	165	172		ハ イ ス 9種		265	265					
ピ ス 付 サ ッ シ P	200	197										
合 金 削 粉 P	110	115										
込 ガ ラ P	105	107										
カ ン ・ バ ラ	173	169										



非鉄金属材料相場面  
PW : nikkin202210