

令和4年(2022年) 11月16日(水) 14004号



# 株式会社 日刊金属

本社 大阪市北区天満2丁目12番地3号  
 ヴィレッジリバー南森町3階E号  
 TEL: 06-6353-7831  
 FAX: 06-6353-7832  
 MAIL: metal\_info\_osaka@nikkankinzoku.co.jp  
 WEB: <https://homenikkankinzoku.co.jp/>

購読料 12か月 77,760円 外電配信料 12か月 92,400円  
 6か月 38,880円 6か月 46,200円



## 亜鉛建値は2万1,000円引き上げの49万3,000円 11月の月内建値平均は48万3,100円

三井金属鉱業は15日、電気亜鉛建値を2万1,000円引き上げの49万3,000円にすると発表、同日より実施した。11月の月内建値平均は48万3,100円。

15日に入電した直近のLME亜鉛相場前場売値は3,076.00ドル。15日の東京市場の米ドルTTSレートは141.41円。

この値で換算した採算価格は、43万4,900円。建値と採算価格から見た諸掛りは5万8,100円となる。

直近6か月の建値推移は次の通り(キロ当たり円、カッコ内は改訂日)。

### 2022年

6月…	562(1) 565(7) 562(10) 532(15) 526(20)	平均543.6
7月…	484(1) 466(6) 484(11) 469(14) 472(20)	平均474.3
8月…	508(1) 511(4) 532(9) 562(17) 544(22)	平均537.0
9月…	547(1) 502(6) 505(12) 517(15) 493(21)	平均502.3
10月…	490(3) 505(6) 481(12) 493(17) 487(20)	平均490.2
11月…	457(1) 484(7) 472(10) 493(15)	平均483.1

アルミニウム地金  
 アルミニウム原料  
 熟練ポット炉技術で歩留まり UP!

## 井関金属株式会社

代表取締役 柳 一根  
 〒587-0021 大阪府堺市美原区小平尾 407  
 ☎ 072-361-3333 fax 072-362-7667



## 11月後半の減摩合金価格を発表 フジメタル工業

フジメタル工業は、11月後半の減摩合金算定価格を改定、16日より適用。新算定価格は次の通り。(ホワイトメタルIS規格品、500キロ以上の大口、キロ当たり円、カッコ内は前回比)

### 【ホワイトメタル】

- ◇1種… 3,895円(-) ◇2種…3,805円(▲5)
- ◇2種B… 3,750円(▲5) ◇3種…3,700円(▲10)
- ◇4種… 3,270円(▲10) ◇5種…3,090円(▲5)
- ◇6種… 2,395円(▲10) ◇7種…1,240円(▲15)
- ◇8種… 1,120円(▲20) ◇9種…965円(▲15)
- ◇10種… 975円(▲20)

### 【棒半田】

- 錫60%…2,685円(-) 錫50%…2,340円(▲5)
- 錫40%…2,000円(▲5) 錫30%…1,655円(▲5)

### 【原料】

- 錫…3,590円(-) アンチモン…1,970円(▲75)

銅…1,220円(◎32) 鉛 …… 358円(▲6)  
 亜鉛…473円(▲15) 砒素 …… 2,550円(-)

# 故銅・銅滓 アルミ原料

高価即金買入  
 ——ご照会を乞う。

## 森下商店


大阪市西成区南津守 7-12-46

TEL (06)6659-5577~8

FAX (06)6659-5579

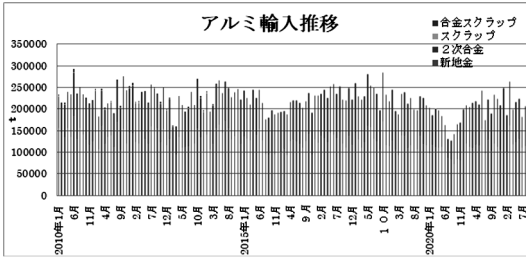
**銅・アルミレポート**

橋本アルミ株式会社取締役  
**橋本 健一郎**



10月のアルミ概況および11月の見通し (3)

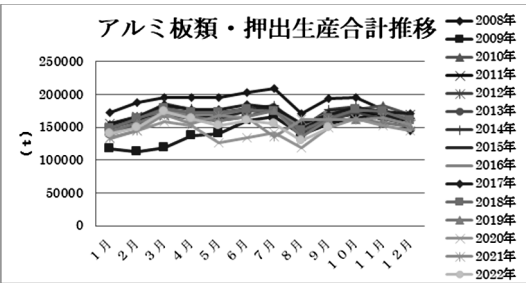
アルミ輸入推移



出典 財務省 貿易統計

【アルミ圧延・押出品生産数】

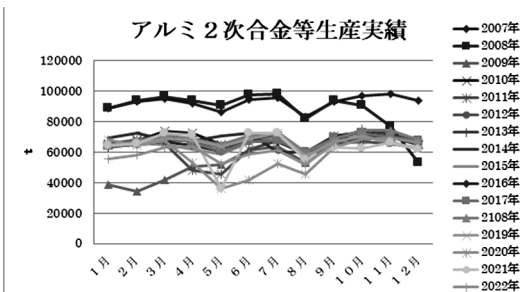
日本アルミニウム協会発表の圧延品の生産出荷動向によれば、板類・押出生産合計は前年比-7%、14万9,973 t。6か月連続のマイナス。



出典 日本アルミニウム協会

【アルミニウム2次合金 同合金地金等生産実績】

前年比 +5.8% 6万6472 t 13か月ぶりプラス  
出荷 +5.9% 6万7673 t 13か月ぶりプラス



出典 日本アルミニウム合金協会

■国内概況まとめ

【自動車】【自動車生産】

生産動態統計によると9月の自動車生産台数は前年比+79.3%の71万3,626台。輸出は前年同月比+87.6%の34万4,807台。

【自動車販売】

日本自動車販売協会連合会によると10月の自動車販売台数(軽除く)は前年比+19.7%の21万1,542台。

内訳は乗用車が+23.6%、貨物が-2.9%、バスは-8.4%。

【住宅着工戸数】

9月の新設住宅着工は、持家は減少したが、貸家及び分譲住宅が増加したため、全体で前年同月比1.0%の増加となった。また、季節調整済年率換算値では前月比5.1%の減少となった。

○新設住宅着工戸数は73,920戸。前年同月比1.0%増、2か月連続の増加。

○新設住宅着工床面積は5,844千㎡。前年同月比 2.8%減、先月の増加から再びの減少。

○季節調整済年率換算値では857千戸。前月比5.1%減、先月の増加から再びの減少。

【アルミ圧延・押出品生産数】

日本アルミニウム協会発表の圧延品の生産出荷動向によれば板類・押出生産合計は前年比-7%の14万9,973 tで6か月連続マイナス。

板類は、9万3601 tで-5%、5か月連続マイナス。

押出類は、5万6372 tで-6%、9か月連続マイナス。

【アルミニウム2次合金 同合金地金等生産実績】

前年比は、+5.8%の6万6,472 tで13か月ぶりプラス。出荷は、+5.9%の6万7,673 tで13か月ぶりプラス。

【輸出】

新地金は-38.4%の93 t、2次合金は-24.6%の1,786 t、スクラップは+34.3%の3万6,350t、アルミ缶は-9.5%の7,054 t。

【輸入】

新地金は+0.8%の10万4,846 t、二次合金は+0.9%の8万5,765 t、スクラップは+49.4%の698 t、合金スクラップは-11.9%の5,013 t。

【見通し】【自動車】

9月の自動車生産が+79.3%。10月国内販売台数が前年比+19.7%、2か月連続生産、販売共に大幅増加。

ようやく大幅に回復してきた。今後このペースで挽回生産に続くか注視。

【アルミ圧延・押出品生産数】

日本アルミニウム協会発表の圧延品の生産出荷動向によれば板類・押出生産合計は前年比-7%の14万9,973 tで6か月連続マイナス。住宅着工の増加により来月以降に期待。

【アルミニウム2次合金、同合金地金等生産実績】

前年比 +5.8%の6万6,472 tで13か月ぶりプラス。

出荷は +5.9%の6万7,673 tで13か月ぶりプラス。

(次頁へつづく)

**日刊金属** 6カ月:46,200円  
外電配信料(税込) 12カ月:92,400円

中国のゼロコロナ政策の影響は残るもの急激な自動車生産の回復により今後、自動車の挽回生産が進行するものと期待される。

・アルミ輸出は中国向けや円安を受けてスクラップが増加。

・アルミ輸入は内需回復から合金スクラップ以外増加。

**【スクラップ景況予想】**

流通（一次問屋）在庫は欧米の金融引き締め策からLME 価格が2,200-2,400ドルと低位安定。自動車生産や住宅着工の低迷から入荷も少なそう。

需要面に関しては中国のゼロコロナ政策の影響は残るものの急激な自動車生産の回復により今後、自動車の挽回生産が進行するものと期待される。

**【LME・為替予想】**

今月は以下の項目に左右される。①米欧の金融政策 ②中国のゼロコロナ対策（ロックダウンなど）の動向。

①に関しては、米国に関してパウエル議長が米連邦公開市場委員会（FOMC）後の会見で政策金利の終着点（ターミナルレート）がFRBの従来予想より高くなる可能性を示唆し、早期の利上げ停止も否定したことから次回も0.75%の利上げを行うのではないかと見られる。

ECB（欧州）に関しては 英イングランド銀行（中央銀行）も0.75%の利上げを決め、利上げ幅を前回（0.5%）から引き上げたことからECBもこれに続くのではないかと見られる。

②に関しては、「中国共産党大会2022」でゼロコロナ継続を示唆されたことからしばらく継続の様子が伺える。

これらを踏まえた9月のアルミ価格は2,100-2,300ドル（セツル）との予想。

ドル円値は140円～145円（TTM）台を予測。

スクラップ購買価格に関しては据置から+5円程度と予想している。

（「10月のアルミ概況および11月の見通し」おわり）

**電気亜鉛・蒸留亜鉛販売  
亜鉛ドロス・滓買入**

**大阪亜鉛工業株式会社**

取締役社長 **林 昭宏**

本社・工場 〒555-0001 大阪市西淀川区佃 4-14-3  
電話 06-6471-2531~5  
FAX 06-6471-5781

東京営業所 〒131-0043 東京都墨田区立花 2-4-5  
電話 03-3618-2351~2

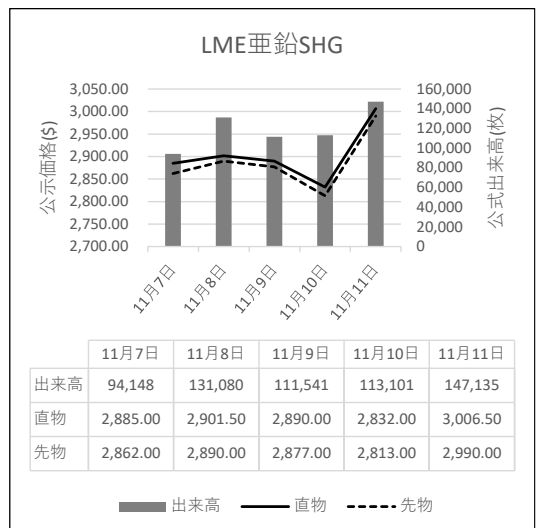
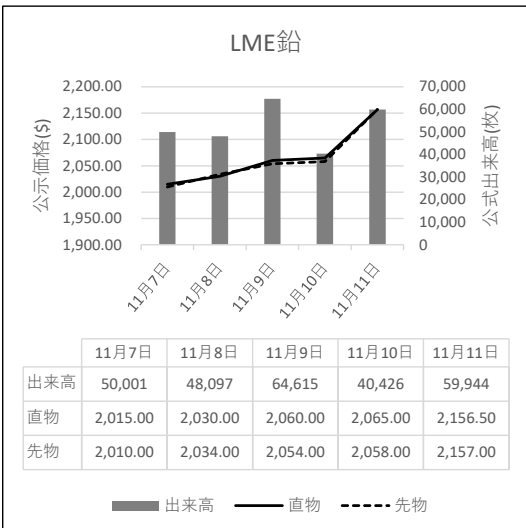
**INAMEC PERU** ペルー：Las Bambas銅鉱山、道路封鎖による段階的な減産実施を発表

2022年11月4日付けMMG社プレスリリースによると、2022年10月28日 からCusco州Chumbivilcas郡のTuntunaコミュニティやHuinchoコミュニティ、Paruro郡のCoyabambaコミュニティにおいて南部鉱物輸送道や代替輸送道が封鎖されたことを受けて、Las Bambas銅鉱山（Apurimac州）は同月31日から段階的な減産を開始した。

MMG社によれば、封鎖によって精鉱だけでなく操業に必要な物資や従業員の食料等の輸送が阻まれている。

またこの封鎖は、一部のコミュニティによる同社への過度な期待のほか、同社には無関係の理由によって生じていると報告した。現地報道によると、Las Bambas銅鉱山のOrderique操業部長は、今後も封鎖継続により物資調達が行えない場合、2022年第2四半期と同様の完全な生産停止が起こる可能性があるとして述べた。

**LME公式値週間推移 11月7日～11月11日(現地)**



# 故銅市況

15日朝入電の海外相場は、LME (ロンドン金属取引所) 銅相場で、直物の前場売値が、前営業日の8,441.00ドルより95.00ドル安の8,346.00ドル。直物の終値は、前営業日の8,501.90ドルより145.90ドル安の8,356.00ドル。3か月物の前場売値は、前営業日の8,437.00ドルより75.00ドル安の8,362.00ドル。3か月物の終値は、前営業日の8,492.50ドルより117.50ドル安の8,375.00ドル。COMEX (ニューヨーク商品取引所) 銅相場の12月限は、前営業日の391.35セントより8.00セント安の383.35セント。SHFE(上海期貨交易所)銅相場の12月限は、前営業日の6万7,600元より110元安の6万7,490元。

15日の東京為替市場TTSレートは、前日の140.60円より0.81円の円安ドル高、1ドル=141.41円。15日に入電した直近のLME銅相場直物前場売値は8,346.00ドル。この値と15日の東京外国為替市場USドルTTSレートから計算した国内採算値は、前日の122万4,000円より6,000円安の121万8,000円。この日、電気銅建値は125万円に据え置かれた。

## 為替動向

14日、ロンドン外国為替市場のユーロは対ドルで横ばい。16時、前週末と同水準の1ユーロ=1.0320ドル~1.0330ドルで推移した。

## アルミ二次合金メーカー買値実勢値

(1トン程度・置場・現金・キロ当たり円)

### 関東地区 (11月前半)

2S=230円~250円、63S=214円~265円、アルミホイール(1P)=131円~245円、ビス付サッシ=100円~109円、エンジンコロ=115円~123円、込合金(機械鋳物)=106円~114円、缶プレス(ソフト)=71円~81円。

### 関西地区 (11月前半)

2S=213円~215円、63S=215円~250円、印刷版=205円~210円、アルミホイール(1P)=196円~209円、ベースメタル=159円~163円、機械鋳物=111円~114円、ダライ粉=90円~93円、ビス付サッシ=88円~123円、缶プレス=88円~93円。

## 故銅直納問屋筋の平均値頃感 (単位は千円)

(11月14日更新)

直納問屋筋によるロット物 (5トン前後) の平均的な値頃感は次の通り。

ピカ線が1078~1083、上銅新のうちタフピッチや無酸素銅などは1043~1048、並銅は1008~1018、込銅 (高品位=約97%) は998、セパは719~724。コーベルは要り用筋で660、それ以外は645ほど。黄銅削粉も同様に要り用筋670、それ以外640~650どころの値頃。並青銅鋳物削粉は882~887どころ。

小口市中相場(1トン前後)では、ピカ線が1058~1078、上銅新くずが1023~1043、普通上銅が998~1018、2号銅線が990~1010、並銅が988~1008、込銅(94-97%)が936、込銅(90-93%)が938、下銅が487~537、セパが684~719、コーベルが600~645、黄銅棒地が595~640、黄銅削粉が590~635、黄銅ラジが555~563、交叉ラジが584~641、黄銅銅鋳物が563~570、送り307~326、上青銅鋳物が879~899、並青銅鋳物が859~874、上青銅鋳物削粉が874~894、並青銅鋳物削粉849~869どころ。

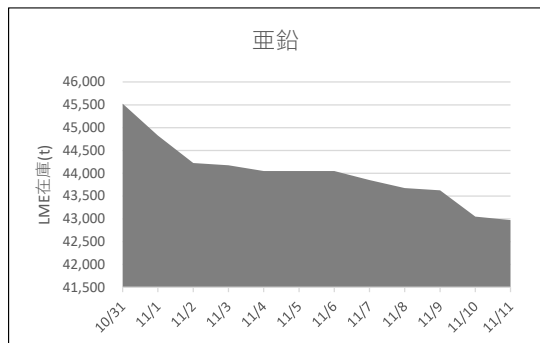
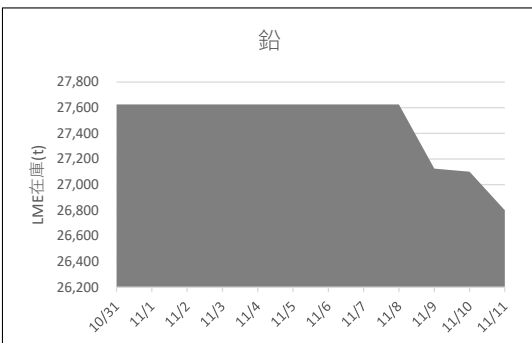
米国のインフレがピークアウトしたとの観測からFRBが利上げペースを緩和するとの見方が拡がりユーロ買いドル売りが入った半面、急速にユーロ高が進んだ為に持ち高調整のユーロ売りドル買いも出た。英ポンドは対ドルで下落。同じく0.0050ドルのポンド安ドル高、1ポンド=1.1720ドル~1.1730ドルで推移した。

14日のニューヨーク外国為替市場で円相場は続伸した。10日の終値と比べ1.05円の円高ドル安、1ドル=139.85円~139.95円で取引を終えた。FRB高官が相次いで利上げペースの減速に言及。14日にはブレインード副議長も「利上げペースの減速が適切になる」と発言を受け円買いドル売りが進んだ。

15日早朝の東京外国為替市場で円相場は下落した。8時30分、前日17時と比べ0.60円の円安ドル高、1ドル=140.09円~140.12円で推移した。主要通貨に対するドル安が急ピッチで進行した為、持ち高調整の円売りドル買いが優勢になった。ただ、FRBの利上げペースは鈍化すると見方が大方で円の下値を探る動きは鈍かった。

円は対ユーロでも下落。同じく0.56円の円安ユーロ高、1ユーロ=144.63円~144.65円で推移した。

## LME認定倉庫在庫量推移 10月31日~11月11日(現地)





LME銅相場は7営業日ぶり反落 直物終値は8,356.00ドル  
 COMEX銅相場も反落 SHFE銅相場も反落  
 LME非鉄相場は概ね堅調 アルミ直物終値は2,427.50ドル



15日朝入電した海外相場は、LME（ロンドン金属取引所）の銅相場で、直物の前場売値が、11月12日入電の8,441.00ドルより95.00ドル安の8,346.00ドル。7営業日ぶりの反落で1.13%安。この週1.13%の下落。11月に入って10.91%の上伸。3か月物の前場売値は、11月12日入電の8,437.00ドルより75.00ドル安の8,362.00ドル。7営業日ぶりの反落で0.89%安。この週0.89%の下落。11月に入って12.36%の上伸。

LME公認倉庫の銅在庫は、現地11月11日の7万7,875トンより8,925トン増の8万6,800トン。

COMEX（ニューヨーク商品取引所）の銅相場は、11月限が、11月12日入電の395.10セントより9.60セント安の385.50セント。5営業日ぶりの反落で2.43%安。この週2.43%の下落。11月に入って12.93%の上伸。中心限月に当たる12月限は、11月12日入電の391.35セントより8.00セント安の383.35セント。5営業日ぶりの反落で2.04%安。この週2.04%の下落。11月に入って13.48%の上伸。

SHFE（上海期貨交易所）銅相場は、11月限が、11月12日入電の6万8,490元より760元安の6万7,730元。4営業日ぶりの反落で1.11%安。この週1.11%の下落。11月に入って6.61%の上伸。中心限月に当たる12月限は、11月12日入電の6万7,600元より110元安の6万7,490元。4営業日ぶりの反落で0.16%安。この週0.16%の下落。11月に入って8.21%の上伸。

**錫は続伸**

LME錫相場の前場売値は、直物が、11月12日入電の2万1,150.00ドルより750.00ドル高の2万1,900.00ドル。2営業日の続伸で11.31%高。この週3.55%の上伸。11月に入って23.73%の上伸。3か月物の前場売値は、11月12日入電の2万1,000.00ドルより650.00ドル高の2万1,650.00ドル。2営業日の続伸で11.28%高。この週3.10%の上伸。11月に入って22.32%の上伸。

LME公認倉庫の錫在庫は現地11月11日の3,660トンより65トン増の3,725トン。

**鉛も続伸**

LME鉛相場の前場売値は、直物が、11月12日入電の2,156.50ドルより18.50ドル高の2,175.00ドル。5営業日の続伸で7.94%高。この週0.86%の上伸。11月に入って10.63%の上伸。3か月物の前場売値は、11月12日入電の2,157.00ドルより12.00ドル高の2,169.00ドル。5営業日の続伸で7.91%高。この週0.56%の上伸。11月に入って10.72%の上伸。

LME公認倉庫の鉛在庫は現地11月11日の2万6,800トンより50トン減の2万6,750トン。

**亜鉛も続伸**

LME亜鉛相場の前場売値は、直物が、11月12日入電の3,006.50ドルより69.50ドル高の3,076.00ドル。2営業日の続伸で8.62%高。この週2.31%の上伸。11月に入って11.65%の上伸。3か月物の前場売値は、11月12日入電の2,990.00ドルより70.00ドル高の3,060.00ドル。2営業日の続伸で8.78%高。この週2.34%の上伸。11月に入って12.75%の上伸。

LME公認倉庫の亜鉛在庫は現地11月11日の4万2,975トンより75トン減の4万2,900トン。

**アルミは反落 アルミ合金は横ばい 北米特殊はまちまち**

LMEアルミ相場の前場売値は、直物が、11月12日入電の2,410.00ドルより18.00ドル安の2,392.00ドル。反落して0.75%安。この週0.75%の下落。11月に入って8.88%の上伸。3か月物の前場売値は、11月12日入電の2,426.00ドルより8.00ドル安の2,418.00ドル。反落して0.33%安。この週0.33%の下落。11月に入って9.56%の上伸。

LME公認倉庫のアルミ在庫は現地11月11日の54万9,275トンより万5,250トン減の54万4,025トン。

LMEアルミ合金相場の前場売値は、直物が、11月12日入電より横ばいの1,860.00ドル。この週横ばい。11月に入って16.25%の上伸。3か月物の前場売値は、11月12日入電より横ばいの1,860.00ドル。この週横ばい。11月に入って16.25%の上伸。

LME北米特殊アルミ合金（NASAAC）相場の前場売値は、11月12日入電の2,383.00ドルより1.00ドル高の2,384.00ドル。上伸して0.04%高。この週0.04%の上伸。11月に入って0.21%の下落。3か月物の前場売値は、11月12日入電より横ばいの2,390.00ドル。この週横ばい。11月に入って0.42%の下落。

**ニッケルは続伸**

LMEニッケル相場の前場売値は、直物が、11月12日入電の2万6,025.00ドルより980.00ドル高の2万7,005.00ドル。5営業日の続伸で17.67%高。この週3.77%の上伸。11月に入って24.16%の上伸。3か月物の前場売値は、11月12日入電の2万6,100.00ドルより1,110.00ドル高の2万7,210.00ドル。5営業日の続伸で17.54%高。この週4.25%の上伸。11月に入って24.53%の上伸。

LME公認倉庫のニッケル在庫は現地11月11日の5万0,304トンより132トン減の5万0,172トン。

LME公示価格(US\$)／11月14日

		銅	錫	鉛	亜鉛	アルミ	アルミ合金	北米特殊アルミ合金	ニッケル
直物	公示価格	8,346.00	21,900.00	2,175.00	3,076.00	2,392.00	1,860.00	2,384.00	27,005.00
	前営業日比	▲ 95.00	750.00	18.50	69.50	▲ 18.00	0.00	1.00	980.00
先物	公示価格	8,362.00	21,650.00	2,169.00	3,060.00	2,418.00	1,860.00	2,390.00	27,210.00
	前営業日比	▲ 75.00	650.00	12.00	70.00	▲ 8.00	0.00	0.00	1,110.00

海外非鉄金属相場

(11月15日 入電・現地 11月14日)

1ロット=銅、鉛、亜鉛、アルミは25トン
錫5トン、アルミ合金20トン、ニッケル6トン
セツルメント=現物・前場・売

Table with columns: 前場, 後場. Rows: 銅AG, 現物, 前日比, 先物, 出来高.

Table with columns: 前場, 後場. Rows: 錫HG, 現物, 前日比, 先物, 出来高.

Table with columns: 前場, 後場. Rows: 鉛, 現物, 前日比, 先物, 出来高.

Table with columns: 前場, 後場. Rows: 亜鉛SHG, 現物, 前日比, 先物, 出来高.

Table with columns: 前場, 後場. Rows: アルミHG, 現物, 前日比, 先物, 出来高.

Table with columns: 前場, 後場. Rows: アルミ合金, 現物, 前日比, 先物, 出来高.

Table with columns: 前場, 後場. Rows: 北米特殊アルミ合金, 現物, 前日比, 先物, 出来高.

Table with columns: 前場, 後場. Rows: ニッケル, 現物, 前日比, 先物, 出来高.

NYコメックス相場
出来高: 1ロットは12.5ショート・トン、銅はポンド当たりセント
金・プラチナ・パラジウムはオンス当たりドル、銀はオンス当たりセント

Table with columns: 銅HG, 金, 銀, プラチナ, パラジウム. Rows: 11月限, 12月限, 1月限, 2月限, 3月限, 前日比, 出来高.

採算価格 フレート諸チャージ込み入荷ベース(上海は前日の元・円レートで換算)

Table with columns: LME (円ベース/キロ), COMEX, 上海. Rows: 銅, アルミ, ニッケル, 錫, 鉛, 亜鉛.

フリー・マーケット

米国生産者価格(地金)

Table with columns: 銀(セント/オンス) EH社, 銀(セント/オンス) HH社. Values: 2175.0 (10.0), 2187.1 (36.6).

NY相場

Table with columns: 取引業者銅(セント/ポンド), 2号銅線くず(セント/ポンド). Values: 256.35, 353.35.

ロンドン相場(ドル)

Table with columns: 金(オンス), アンチモン99.65%(トン), ビスマス99.9%(ポンド), カドミウム99.99%(ポンド), インジウム99.99%(キロ), セレニウム99.5%(ポンド), スポンジチタン99.5%(キロ), フェロモリブデン欧州産65%(キロ), コバルトカソード99.8%(ポンド), マグネシウム中国産99.9%(トン), タングステンAPT(純分10キロ), タンタル鉱石30-35%(ポンド). Values: 1768.90 (9.55), 12000, 3.75, 1.60, 240, 7.00, 9.00, 43.00, 24.75, 3500, 320.0, 110.

KLTM編(MYR/KG, 出来高トン)

Table with columns: (14日), (15日). Rows: 相場, 出来高, ドル建て価格, ODレート, M\$/US\$レート, 採算円/キロ, US\$採算円/キロ.

LME在庫(トン)

Table with columns: 在庫, 増減. Rows: 銅, 錫, 鉛, 亜鉛, アルミ, アルミ合金, 北米特殊アルミ合金, ニッケル.

上海在庫(トン)

Table with columns: 在庫, 増減. Rows: 銅, アルミ, 亜鉛, 鉛, ニッケル.

LMEプレマーケット(ドル)

Table with columns: 先物気配. Rows: (11/15), (3:00AM現地). Rows: 銅, アルミ, 錫, 鉛, 亜鉛, アルミ, ニッケル.

上海相場 トン当たり元、1ロット=5トン・増値税込

Table with columns: 銅, アルミ, 亜鉛, 鉛, ニッケル. Rows: 11月限, 12月限, 前日比, 出来高.

非鉄金属製品相場

(11月15日調べ)

(キロ当たり) ◎上げ ◆下げ

伸銅品	大阪	東京	鉛亜鉛製品	大阪	東京	電線(現場納め 定尺 関西地区 大口~小口)	
銅小板2.0ミリ	1560	1485	亜鉛板0.3×3×7	620	620	V V F	
建築用0.3ミリ	1610	1535	印刷用亜鉛板トッパン用	790	790	2C×1.6	55~57
銅大板2×1×2	1690	1685	給水管13ミリ	300	300	2C×2.0	98~101
銅管(ベース)	1660	1685	鉛板1.5ミリ	590	590	3C×1.6	102~105
水道用管(m当たり)13ミリ	1570	1595	鉛線3ミリ	465	465	3C×2.0	149~152
銅棒25ミリ	1470	1455	軽圧品		大阪	東京	I V
銅条1.5×100	1525	1500	アルミ箔0.007ミリ	1125	1145	1.6mm	30.5~32.4
銅線0.9ミリ	1550	1515	〃 小板1ミリ	760	775	5.5sq	83.8~89.1
銅帯6×50	1480	1455	〃 大板1ミリ	740	765	14sq	207~220
銅平角線	1750	1685	〃 5052板	795	815	CV-T	
黄銅小板2.0ミリ	1275	1265	〃 6061板	1325	1345	600V 3C×38	1580~1679
〃 0.3ミリ	1305	1295	〃 2017板	1250	1375	600V 3C×60	2430~2583
黄銅大板2×1×2	1425	1445	〃 線3ミリ	740	760	600V 3C×100	4082~4340
黄銅管	1740	1745	〃 快削棒50ミリ	960	980	6kV 3C×38	2566~2723
復水器用黄銅管	1710	1715	〃 合金棒50ミリ(17S)	945	960	6kV 3C×60	3572~3791
黄銅棒快削25ミリ	1035	1080	〃 合金棒50ミリ(56S)	900	920	CVV (関西-関東)	
六角棒	1065	1110	貴金属(一般小口向け)			3C×2	125~128
四角棒	1095	1140	白金(グラム)		◆5138	4C×2	168~172
鍛造用	1075	1120	パラジウム(グラム)		◎10334	6C×2	237~243
ネーバル	1175	1220	金(グラム)		◎8834	7C×2	271~278
高力	1175	1220	銀(キログラム)		◎111210	合金鉄 9月輸入単価(CIF)	
黄銅線6ミリ	1450	1445	レアメタル輸入価格		9月通関(CIF)	フェロマンガ2%以上炭素含有	249
黄銅平角線ロール仕上	1650	1655	金属ケイ素(99.99%未満)		429	〃 その他	344.8
黄銅条1.5×100	1270	1280	モリブデン酸化物		3805	フェロシリコン55%以上	342
リン青銅板一般用1.0ミリ	2580	2770	タンタル		64059	フェロクロム4%以上炭素含有	279.6
〃 バネ用0.3ミリ	2810	3010	マグネシウム		497	フェロモリブデン純分60%以上	3529
リン青銅棒25ミリ	2750	2960	コバルト		9043	フェロバナジウム	3777
リン青銅線3ミリ	3050	3260	インジウム		28739	フェロニッケル33%未満	758.4
洋白板一般用1.0ミリ	3670	3820	減摩合金		11月16日改定	電気亜鉛メッキ銅板冷延1ミリ	326
〃 バネ用1.0ミリ	3830	3990	銅合金地金		11月1日発表		

減摩合金		銅合金地金	
11月16日改定		11月1日発表	
(500kg以上、大口価格)		(標準価格) 大阪	
1種	3895	BC 1種	1225
2種	◆3805	2種	1540
3種	◆3700	3種	1620
4種	◆3270	6種	1320
5種	◆3090	7種	1435
7種	◆1240	YBSC 3種	1105
8種	◆1120	LBC 3種	1565
9種	◆965	PBC 2種	1640



<https://home.nikkankinzoku.co.jp/>

非鉄金属材料相場

キロ当たり円 ◎上げ ◆下げ (11月15日調べ) インジウム大口~小口(99.99%) 40,000 ~ 43,000(1)

山元建値 電気銅 1250(14) 金 8,004(15)  
 () 実施日 電気鉛 363(8) 銀 100,580(15)  
 電気亜鉛 493(15) 錫(99.99%) 4,450(14)

非鉄原料 (炉前材)	大阪 仲間相場	東京 仲間相場	地 金	大阪 仲間相場	東京 仲間相場
1トン以上外税持込			高値	安値	高値
1 号 銅 線	1108	1099	電 気 銅 ◆1191	◆1186	◆1193 ◆1188
2 号 銅 線	1066	—	電 気 亜 鉛 ◎471	◎465	◎471 ◎465
上 銅 ( 新 切 )	1079	1067	蒸 留 亜 鉛 ◎459	◎453	◎459 ◎453
雑 ナ ゲ ッ ト	937	927	再生ダイカスト亜鉛2種	◎390 ◎384	◎390 ◎384
並 銅	1021	995	再 生 亜 鉛 (98%)	◎342 ◎336	◎342 ◎336
下 銅	1002	967	電 気 鉛	344 341	344 341
銅 削 粉	996	970	再 生 鉛 1 号	326 316	321 316
銅 さ い (30%)	25	25	再 生 鉛 3 号	331 327	326 322
新 切 黄 銅 セ バ	831	820	錫 1 号	3300 3250	3300 3250
コ ー ベ ル	799	778	ア ン チ モ ン	1900 1850	1900 1850
黄 銅 棒 地	797	766	ニ ッ ケ ル (メ ッ キ 用)	◎3700 ◎3650	◎3700 ◎3650
黄 銅 削 粉	791	762	コ バ ル ト	8200 7900	8200 7900
並 黄 銅	711	670	セ レ ニ ウ ム	3600 3400	3600 3400
黄 銅 ラ ジ エ タ ー	640	606	ビ ス マ ス	1500 1400	1500 1400
交 叉 ラ ジ エ タ ー	659	621	カ ド ミ ウ ム	600 550	600 550
黄 銅 鑄 物	716	—	マ グ ネ シ ウ ム 合 金	520 500	520 500
山 送 り (55%)	380	—	ア ル ミ 地 金 99.70 %	384 380	386 382
上 青 銅 鑄 物	860	—	ア ル ミ 二 次 地 金 99 %	318 313	318 313
並 青 銅 鑄 物	858	840	〃 90 %	298 293	298 293
上 青 銅 鑄 物 削 粉	853	—	ア ル ミ 二 次 合 金 ADC12	417 412	420 415
並 青 銅 鑄 物 削 粉	843	825	鑄 物 用 C2BS	442 437	444 439
新 切 リ ン 青 銅 (伸 銅)	—	1082	青 銅 合 金 地 金 3 種	1595 1585	1670 1660
〃 ( 鑄 物 )	974	—	〃 6 種	1305 1295	1360 1350
リ ン 青 銅 削 粉	892	878	ハ ン ダ 錫 60 %	2610 2570	2630 2600
新 切 洋 白 (電 子 材)	904	885	〃 50 %	◆2260 ◆2210	◆2280 ◆2250
新 切 亜 鉛	◎236 ◎236	◎236	〃 40 %	◆1985 ◆1925	◆1940 ◆1910
ダ イ カ ス ト く ず	◎201 ◎201	◎201	減 摩 合 金 2 種	◆3790 ◆3760	◆3795 ◆3765
亜 鉛 ド ロ ス	◎179 ◎190	◎190	〃 4 種	◆3240 ◆3215	◆3245 ◆3215
上 鉛	148 146	146	〃 7 種	◆1170 ◆1120	◆1170 ◆1120
電 池 素 鉛 ケ ー ス 込	25 25	25	ス テ ン レ ス ・ 特 金	18-8ス テ ン レ ス 新 切	85 85
活 字 鉛	133 130	130	〃	ダ ラ イ 粉	70 70
新 切 ア ル ミ 1 級	260 254	254	高 耐 食 ス テ ン レ ス SUS316		240 240
新 切 サ ッ シ 1 級	260 252	252	耐 熱 ス テ ン レ ス SUS310		415 415
新 切 合 金 1 級	245 232	232	13ク ロ ー ム 新 切		23 24
機 械 鑄 物 1 級	175 182	182	ハ イ ス 9 種		265 265
ビ ス 付 サ ッ シ P	215 202	202			
合 金 削 粉 P	118 123	123			
込 ガ ラ P	113 115	115			
カ ン ・ バ ラ	176 161	161			

非鉄金属材料相場面  
 PW: nikkin202211