

令和4年(2022年) 12月8日(木) 14019号



## 株式会社 日刊金属

本社 大阪市北区天満2丁目12番地3号  
 ヴィレッジリバー南森町3階E号  
 TEL: 06-6353-7831  
 FAX: 06-6353-7832  
 MAIL: metal\_info\_osaka@nikkankinzoku.co.jp  
 WEB: https://homenikkankinzoku.co.jp/

購読料 12か月 77,760円 外電配信料 12か月 92,400円  
 6か月 38,880円 6か月 46,200円



### 鉛建値は3,000円引き下げの35万7,000円

12月の月内建値平均は35万7,600円

三菱マテリアルは7日、電気鉛建値を3,000円引き下げの35万7,000円にすると発表、同日より実施した。12月の月内建値平均は35万7,600円。

7日に入電した直近のLME鉛相場前場売値は2,210.00ドル。7日の東京市場の米ドルTTSレートは138.31円。

この値で換算した採算価格は、30万5,600円。建値と採算価格から見た諸掛りは5万1,400円となる。

直近6か月の建値推移は次の通り。(キロ当たり円、カッコ内は改訂日)

#### 2022年

7月…324(1) 333(8) 330(14) 336(25)	平均330.6
8月…336(1) 345(8) 339(24)	平均340.7
9月…336(1) 339(8) 342(14) 318(26)	平均333.9
10月…336(3) 360(7) 372(17) 348(26)	平均357.0
11月…354(1) 363(8) 357(24)	平均359.7
12月…360(1) 357(7)	平均357.6

社会の発展とその未来に  
テクノロジーで対応する

# KYOWA

地球にも、人にもやさしいKYOWAのエコ電線

タイシガイセンEM 600V EEF/F

<http://www.kyowadensen.co.jp/>

**協和電線工業株式会社**

**KYOWA ELECTRIC WIRE INDUSTRY CO.,LTD.**

〒581-0026 八尾市曙町1丁目7番地

TEL (0729) 91-0818 (代) FAX (0729) 91-4470

## 非鉄金属市況・需給動向10月報告

### 銅需給23年 供給過剰予測

JOGMEC

独立行政法人エネルギー・金属鉱物資源機構（細野哲弘理事長）がこのほど発表した市況動向10月報告によると、国際銅研究会（ICSG）の需給予測は、2022年が製錬所立ち上げ遅延などで328千tの供給不足、23年は供給過剰となっている。

#### ■需給動向（10月発表分）

①22年銅地金需給、328千t供給不足の予測：ICSG10月発表によると、22年の銅地金需給バランスは、製錬所の立ち上げ遅延や計画外メンテナンスなどにより供給量は25,495千t、一方、中国での消費量増加により消費量は25,823千tとなり、328千tの供給不足の見通し。

②23年銅地金需給、155千t供給過剰の予測：ICSG10月発表によると、23年の銅地金需給バランスは、中国やDRコンゴでの生産能力拡張のほか、大規模鉱山の稼働

や新規・拡張案件による銅精鉱の供給増が見込まれるため、23年銅地金供給量は26,344千tの予測。対して銅地金消費量は中国の見掛け消費量の減退見込みから26,189千tの予測であり、155千tの供給過剰見通し。

③22年1～8月地金需給バランスは供給不足：ICSGによる1～8月の地金需給バランスは292千tの供給不足となった。地金生産量はチリが引き続き前年同期比減となったほか、ペルーでも地域住民の抗議活動によりCuajone銅鉱山とLas Bambas銅鉱山での鉱石生産が伸び悩み、前年同期需給バランス（152千t供給不足）に比べ不足幅が拡大した。

#### ■企業動向

①BHP（英）：ペルーでのプレゼンス拡大方針を発表。Jatum Orcco銅プロジェクトなど国内6州でプロジェクトを実施中のほか、今後10か月間に12mUS\$の探鉱投資を行う計画（4日）。

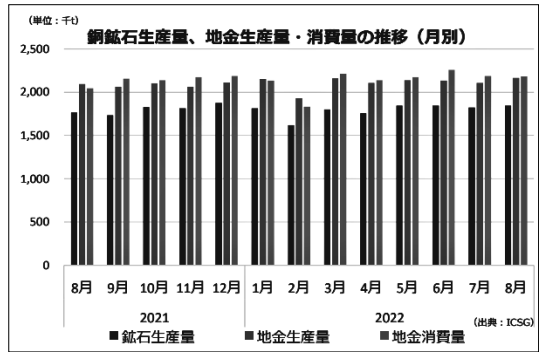
②OZ Minerals（豪）：WA州West Musgrave銅・ニッケルプロジェクトに最終投資を決定、2025年下半期に精鉱の初生産を予定（13日）。

(次頁へつづく)

③First Quantum Minerals (加) : パナマCobre Panama銅鉱山操業に係る契約で、政府の新契約書最終草案作成に遅れが発生し、他プロジェクトへの許認可付与にも影響(17日)。

④Vale (加) : ON州Copper Cliffニッケル・銅鉱山群South鉱山の第1フェーズが開始。945mC\$を投じた拡張工事を経た開山により、Copper Cliff鉱山群の鉱石生産量は約2倍になり、銅含有量は13kt/年ずつ増加する見込み(18日)。

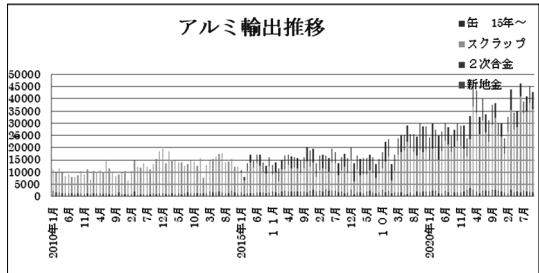
⑤PT Freeport Indonesia (インドネシア) : Papua州に新たな製錬所を建設予定と発表。東Java州Gresikの銅製錬所完成(2024年予定)後を想定(19日)。



銅鉱石生産量、地金生産量・消費量の推移 (月別)

	8月	9月	10月
輸出	8月	9月	10月
新地金	138 t	93 t	102 t
前年比	+3.6%	-38.4%	-52.8%
二次合金	1864 t	1786 t	1565 t
前年比	-19.8%	-24.6%	-33.6%
スクラップ	3万2559 t	3万6350 t	3万4074 t
前年比	+62.8%	+34.3%	+15%
缶	6335t	7054 t	7079 t
前年比	-7.6%	-9.5%	+20.6%

輸出推移



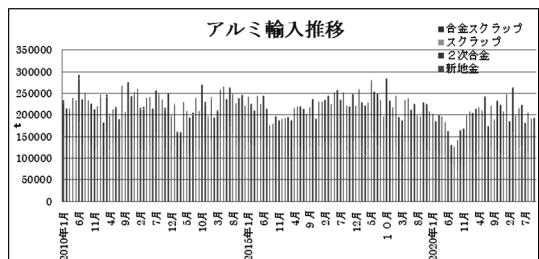
出典 財務省貿易統計

【輸入】

新地金は-15.1%の10万2486 t、二次合金は-19.5%の8万9,102 t、スクラップは+88.2%の817 t、合金スクラップは-23%の5,564 t。

	8月	9月	10月
輸入	8月	9月	10月
新地金	11万4496 t	10万4846 t	10万2486 t
前年比	+7.18%	+0.8%	-15.1%
二次合金	9万1766 t	8万5765 t	8万9102 t
前年比	-8%	+0.9%	-19.5%
スクラップ	597 t	698 t	817 t
前年比	+47%	+49.4%	+88.2%
合金スクラップ	5567 t	5013 t	5564 t
前年比	-14%	-11.9%	-23%

輸入推移



出典 財務省貿易統計

銅・アルミレポート

橋本アルミ株式会社取締役  
橋本 健一郎

11月のアルミ概況および12月の見通し (2)

予想レンジ

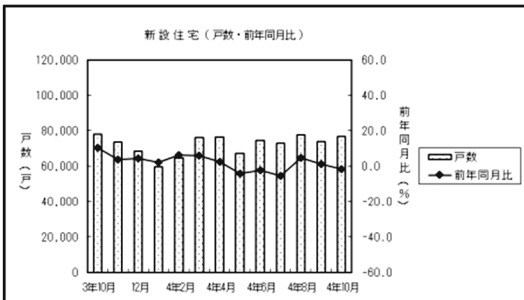
LME 現物後場買い 2,300-2,500ドル ☀

スクラップ 0~+5円 (前月最終価格より) ☀

為替 135円~140円 円安

(1か月間TTM)

新設住宅 (戸数・前年同月比)



出典 国土交通省統計

◆貿易指標

【輸出】

新地金は-52.8%の102 t、二次合金は-33.6%の1,565 t、スクラップは+15%の3万4,074t、アルミ缶は+20.6%の7,079 t。

アルミニウム屑・銅・真鍮・ステンレス  
各種非鉄金属屑

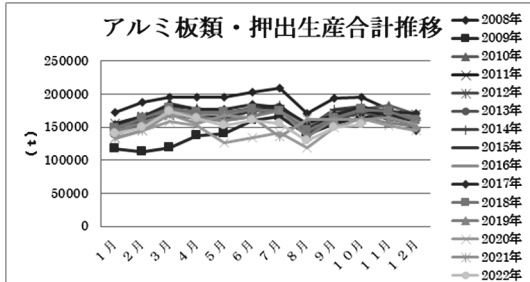
株式会社 原田商店

代表取締役 原田 靖章

〒547-0002 大阪市平野区加美東6-14-30  
TEL 06-6793-8128 FAX 06-6793-8128

【アルミ圧延・押出品生産数】

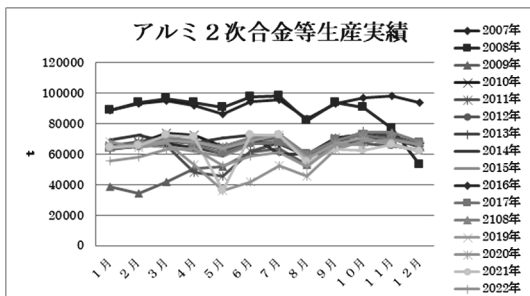
日本アルミニウム協会発表の圧延品の生産出荷動向によれば板類・押出生産合計は前年比-4.4%の15万4,391 tで7カ月連続マイナス。



出典 日本アルミニウム協会

【アルミニウム2次合金、同合金地金等生産実績】

前年比は+5.5%の6万5,942 tで2カ月連続プラス。出荷は+6%の6万6,613 tで2カ月連続プラス。



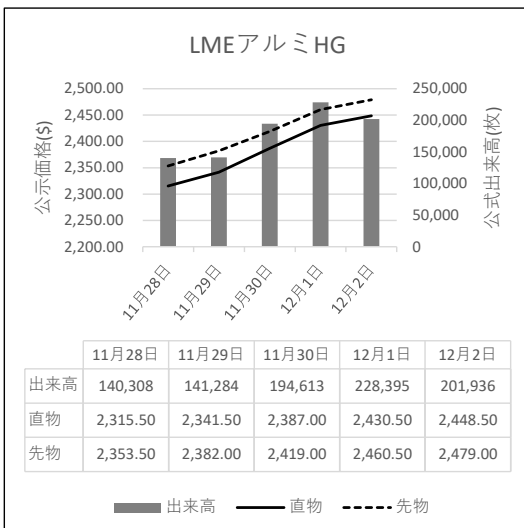
出典 日本アルミニウム合金協会

日刊金属 既刊収録サイト

<https://nikkankinzoku.co.jp/>



〰️ LME公式値週間推移 11月28日~12月2日(現地)



■国内概況まとめ

【自動車生産】

生産動態統計によると10月の自動車生産台数は前年比+36.1%の65万5,459台。

輸出は前年同月比+35.2%の30万6,359台。

【自動車販売】

日本自動車販売協会連合会によると10月の自動車販売台数(軽除く)は前年比+1%の22万1,541台。

内訳は、乗用車が+2.2%、貨物は+6.5%パスは+10.6%。

【住宅着工戸数】

10月の新設住宅着工は、貸家及び分譲住宅は増加したが、持家が減少したため、全体で前年同月比1.8%の減少となった。また、季節調整済年率換算値では前月比1.5%の増加となった。

○新設住宅着工戸数は 76,590 戸。

・前年同月比 1.8%減、3か月ぶりの減少。

○新設住宅着工床面積は 6,030 千㎡。

・前年同月比 5.6%減、2か月連続の減少。

○季節調整済年率換算値では 871 千戸。

・前月比 1.5%増、先月の減少から再びの増加。

(次号へ続く)

垂鉛くず 現金高価買受け  
垂鉛ドロス・滓 ご照会ごう

再生亜鉛精錬

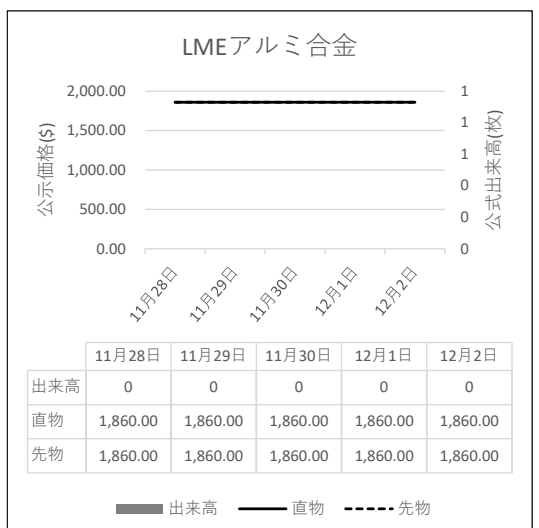
日進産業株式会社

代表取締役 星山 えり

〒 580-0006 松原市大堀 1 丁目 7-30

TEL 0723-31-3945 代表

FAX 0723-31-3974



# 故銅市況

7日朝入電の海外相場は、LME（ロンドン金属取引所）銅相場で、直物の前場売値が、前営業日の8,440.00ドルより84.50ドル安の8,355.50ドル。直物の終値は、前営業日の8,348.50ドルより36.25ドル高の8,384.75ドル。3か月物の前場売値は、前営業日の8,470.00ドルより70.00ドル安の8,400.00ドル。3か月物の終値は、前営業日の8,391.00ドルより30.50ドル高の8,421.50ドル。COMEX（ニューヨーク商品取引所）銅相場の3月限は、前営業日の379.50セントより2.30セント高の381.80セント。SHFE(上海期貨交易所)銅相場の1月限は、前営業日の6万6,220元より320元安の6万5,900元。

7日の東京為替市場TTSレートは、前日の137.55円より0.76円の円安ドル高、1ドル=138.31円。7日に入電した直近のLME銅相場直物前場売値は8,355.50ドル。この値と7日の東京外国為替市場USドルTTSレートから計算した国内採算値は、前日の119万8,000円より5,000円安の119万3,000円。この日、電気銅建値は119万円に据え置かれた。

## 為替動向

6日、ロンドン外国為替市場のユーロは対ドルで下落。16時、前日と比べ0.0030ドルのユーロ安ドル高、1ユーロ=1.0490ドル~1.0500ドルで推移した。ECBのレーン専務理事が「インフレはピークに近づいている可能性が高い」と述べたことから過度なインフレ懸

## アルミ二次合金メーカー買値実勢値

(1トン程度・置場・現金・キロ当たり円)

### 関東地区 (12月前半)

2S=225円~245円、63S=209円~260円、アルミホイール(1P)=126円~240円、ビス付サッシ=100円~109円、エンジンコロ=105円~113円、込合金(機械铸件)=101円~109円、缶プレス(ソフト)=66円~76円。

### 関西地区 (12月前半)

2S=208円~210円、63S=210円~245円、印刷版=200円~205円、アルミホイール(1P)=191円~204円、ベースメタル=149円~153円、機械铸件=106円~109円、ドライ粉=90円~93円、ビス付サッシ=88円~123円、缶プレス=83円~88円。

## 故銅直納問屋筋の平均値頃感 (単位は千円)

(12月1日更新)

直納問屋筋によるロット物 (5トン前後) の平均的な値頃感は次の通り。

ピカ線が1030~1035、上銅新のうちタフピッチや無酸素銅などは995~1000、並銅は960~970、込銅 (高品位 = 約97%) は950、セパは684~689。コーペルは要り用筋で625、それ以外は610ほど。黄銅削粉も同様に要り用筋635、それ以外605~615どころの値頃。並青銅铸件削粉は840~845どころ。

小口市中相場(1トン前後)では、ピカ線が1010~1030、上銅新くずが975~995、普通上銅が950~970、2号銅線が942~962、並銅が940~960、込銅(94-97%)が888、込銅(90-93%)が890、下銅が439~489、セパが649~684、コーペルが565~610、黄銅棒地が560~605、黄銅削粉が555~600、黄銅ラジが520~528、交叉ラジが554~611、黄銅铸件が539~546、送りが332~351、上青銅铸件が837~857、並青銅铸件が817~832、上青銅铸件削粉が832~852、並青銅铸件削粉が807~827どころ。

念が後退。欧州債の利回低下で欧米の金利差拡大を意識したユーロ売りドル買いが優勢になった。

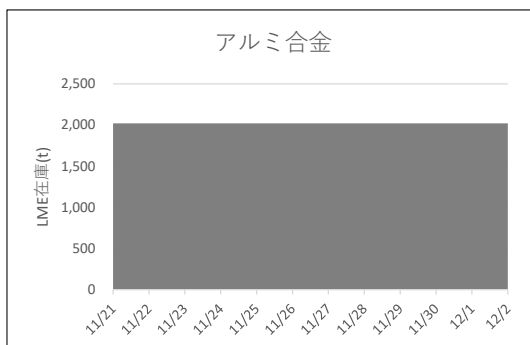
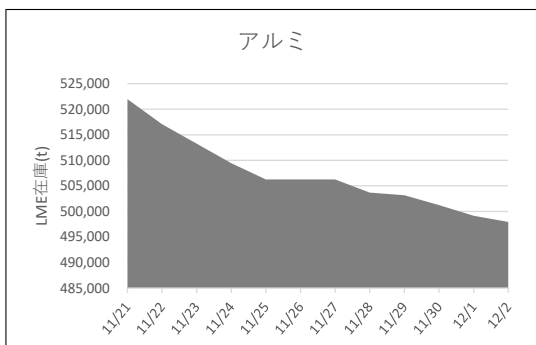
6日のニューヨーク外国為替市場で円相場は続落した。前日と比べ0.20円の円安ドル高、1ドル=136.95円~137.05円で取引を終えた。前週末から今週初めにかけて米景気の底堅さを示す経済指標が相次いで発表され、FRBによる金融引き締めが長期化すると受け止めが広がっている。世界的な景気先行きへの懸念もあって幅広い通貨に対しドルが買われ対円のドル相場にも波及した。

7日早朝の東京外国為替市場で円相場は小幅ながら上昇に転じていた。8時30分、前日17時と比べ0.06円の円高ドル安、1ドル=136.88円~136.89円で推移した。前日のニューヨーク市場で米国の長期金利が低下、円買いドル売りが入っていたが、FRBの金融引き締めが長期化すると観測は根強く円の上値は限られた。

円は対ユーロでも上昇。同じく0.40円の円高ユーロ安、1ユーロ=143.25円~143.28円で推移した。

ユーロ圏のインフレ懸念後退で欧州国債の利回りが低下、円買いユーロ売りが優勢だった前日の海外市場を引き継いだ。

## LME認定倉庫在庫量推移 11月21日~12月2日(現地)





LME銅相場は反落 直物終値は8,384.25ドル  
 COMEX銅相場は反発 SHFE銅相場は反落  
 LME非鉄相場はまちまち アルミ直物終値は2,477.26ドル



7日朝入電した海外相場は、LME（ロンドン金属取引所）の銅相場で、直物の前場売値が、12月6日入電の8,440.00ドルより84.50ドル安の8,355.50ドル。6営業日ぶりの反落で1.00%安。この週0.16%の上伸。12月に入って1.92%の上伸。3か月物の前場売値は、12月6日入電の8,470.00ドルより70.00ドル安の8,400.00ドル。6営業日ぶりの反落で0.83%安。この週0.43%の上伸。12月に入って2.38%の上伸。

LME公認倉庫の銅在庫は、現地12月5日の8万6,725トンより350トン減の8万6,375トン。

COMEX（ニューヨーク商品取引所）の銅相場は、12月限が、12月6日入電の378.95セントより2.20セント高の381.15セント。反発して0.58%高。この週0.95%の下落。12月に入って2.20%の上伸。1月限は、12月6日入電の379.25セントより2.35セント高の381.60セント。反発して0.62%高。この週0.90%の下落。12月に入って2.07%の上伸。

SHFE（上海期貨交易所）銅相場は、12月限が、12月6日入電の6万6,600元より550元安の6万6,050元。4営業日ぶりの反落で0.83%安。この週0.02%の上伸。12月に入って1.66%の上伸。中心限月に当たる1月限は、12月6日入電の6万6,220元より320元安の6万5,900元。4営業日ぶりの反落で0.48%安。この週0.11%の上伸。12月に入って1.71%の上伸。

**錫は続伸**

LME錫相場の前場売値は、直物が、12月6日入電の2万4,475.00ドルより125.00ドル高の2万4,600.00ドル。6営業日の続伸で9.58%高。この週4.68%の上伸。12月に入って7.07%の上伸。3か月物の前場売値は、12月6日入電の2万4,200.00ドルより250.00ドル高の2万4,450.00ドル。4営業日の続伸で7.83%高。この週4.78%の上伸。12月に入って7.83%の上伸。

LME公認倉庫の錫在庫は現地12月5日の3,085トンより10トン減の3,075トン。

**鉛も続伸**

LME鉛相場の前場売値は、直物が、12月6日入電の2,194.50ドルより15.50ドル高の2,210.00ドル。3営業日の続伸で2.55%高。この週1.80%の上伸。12月に入って2.13%の上伸。3か月物の前場売値は、12月6日入電の2,214.00ドルより14.00ドル高の2,228.00ドル。3営業日の続伸で2.67%高。この週1.97%の上伸。12月に入って2.67%の上伸。

LME公認倉庫の鉛在庫は現地12月5日の2万3,750トンよりトン減の2万3,750トン。

**亜鉛も続伸 直物は6営業日で約10%高、3か月物も6営業日で約9%高**

LME亜鉛相場の前場売値は、直物が、12月6日入電の3,120.50ドルより66.50ドル高の3,187.00ドル。6営業日の続伸で9.44%高。この週3.93%の上伸。12月に入って7.16%の上伸。3か月物の前場売値は、12月6日入電の3,115.50ドルより45.50ドル高の3,161.00ドル。6営業日の続伸で8.63%高。この週3.17%の上伸。12月に入って6.72%の上伸。

LME公認倉庫の亜鉛在庫は現地12月5日の3万9,750トンより775トン減の3万8,975トン。

**アルミは反落 アルミ合金は横ばい 北米特殊はまちまち**

LMEアルミ相場の前場売値は、直物が、12月6日入電の2,485.00ドルより24.00ドル安の2,461.00ドル。6営業日ぶりの反落で0.97%安。この週0.51%の上伸。12月に入って3.10%の上伸。3か月物の前場売値は、12月6日入電の2,517.00ドルより26.50ドル安の2,490.50ドル。6営業日ぶりの反落で1.05%安。この週0.46%の上伸。12月に入って2.96%の上伸。

LME公認倉庫のアルミ在庫は現地12月5日の49万5,550トンより万3,800トン減の49万1,750トン。

LMEアルミ合金相場の前場売値は、直物が、12月6日入電より横ばいの1,860.00ドル。この週横ばい。12月に入って横ばい。3か月物の前場売値は、12月6日入電より横ばいの1,860.00ドル。この週横ばい。12月に入って横ばい。

LME北米特殊アルミ合金（NASAAC）相場の前場売値は、12月6日入電の2,386.00ドルより1.00ドル高の2,387.00ドル。上伸して0.04%高。この週0.04%の上伸。12月に入って0.08%の上伸。3か月物の前場売値は、12月6日入電より横ばいの2,390.00ドル。この週横ばい。12月に入って横ばい。

**ニッケルは反落**

LMEニッケル相場の前場売値は、直物が、12月6日入電の2万8,365.00ドルより115.00ドル安の2万8,250.00ドル。6営業日ぶりの反落で0.41%安。この週4.07%の上伸。12月に入って6.60%の上伸。3か月物の前場売値は、12月6日入電の2万8,605.00ドルより255.00ドル安の2万8,350.00ドル。6営業日ぶりの反落で0.89%安。この週3.37%の上伸。12月に入って6.94%の上伸。

LME公認倉庫のニッケル在庫は現地12月5日の5万3,202トンより1,038トン増の5万4,240トン。

LME公示価格(US\$)／12月6日

		銅	錫	鉛	亜鉛	アルミ	アルミ合金	北米特殊アルミ合金	ニッケル
直物	公示価格	8,355.50	24,600.00	2,210.00	3,187.00	2,461.00	1,860.00	2,387.00	28,250.00
	前営業日比	▲ 84.50	125.00	15.50	66.50	▲ 24.00	0.00	1.00	▲ 115.00
先物	公示価格	8,400.00	24,450.00	2,228.00	3,161.00	2,490.50	1,860.00	2,390.00	28,350.00
	前営業日比	▲ 70.00	250.00	14.00	45.50	▲ 26.50	0.00	0.00	▲ 255.00

海外非鉄金属相場

(12月7日 入電・現地 12月6日)

1ロット=銅、鉛、亜鉛、アルミは25トン
錫5トン、アルミ合金20トン、ニッケル6トン
セツルメント=現物・前場・売

Table with columns: 前場, 後場. Rows: 銅AG, 現物, 前日比, 先物, 出来高.

Table with columns: 前場, 後場. Rows: 錫HG, 現物, 前日比, 先物, 出来高.

Table with columns: 前場, 後場. Rows: 鉛, 現物, 前日比, 先物, 出来高.

Table with columns: 前場, 後場. Rows: 亜鉛SHG, 現物, 前日比, 先物, 出来高.

Table with columns: 前場, 後場. Rows: アルミHG, 現物, 前日比, 先物, 出来高.

Table with columns: 前場, 後場. Rows: アルミ合金, 現物, 前日比, 先物, 出来高.

Table with columns: 前場, 後場. Rows: 北米特殊アルミ合金, 現物, 前日比, 先物, 出来高.

Table with columns: 前場, 後場. Rows: ニッケル, 現物, 前日比, 先物, 出来高.

NYコメックス相場
出来高: 1ロットは12.5ショート・トン、銅はポンド当たりセント
金・プラチナ・パラジウムはオンス当たりドル、銀はオンス当たりセント

Table with columns: 銅HG, 金, 銀, プラチナ, パラジウム. Rows: 12月限, 1月限, 2月限, 3月限, 4月限, 前日比, 出来高.

採算価格 フレート諸チャージ込み入荷ベース(上海は前日の元・円レートで換算)

Table with columns: LME (円ベース/キロ), COMEX, 上海. Rows: 銅, アルミ, ニッケル, 錫, 鉛, 亜鉛.

フリー・マーケット

米国生産者価格(地金)

Table with columns: 品名, 価格, 変動. Rows: 銀(セント/オンス) EH社, 銀(セント/オンス) HH社.

NY相場

Table with columns: 品名, 価格, 変動. Rows: 取引業者銅(セント/ポンド), 2号銅線くず(セント/ポンド).

ロンドン相場(ドル)

Table with columns: 品名, 価格, 変動. Rows: 金(オンス), アンチモン99.65%(トン), ビスマス99.9%(ポンド), カドミウム99.99%(ポンド), インジウム99.99%(キロ), セレニウム99.5%(ポンド), スポンジチタン99.5%(キロ), フェロモリブデン欧州産65%(キロ), コバルトカソード99.8%(ポンド), マグネシウム中国産99.9%(トン), タングステンAPT(純分10キロ), タンタル鉱石30-35%(ポンド).

KLTM錫(MYR/KG, 出来高トン)

Table with columns: 相場(6日), 相場(7日), 出来高, ドル建て価格, ODレート, M\$/US\$レート, 採算円/キロ, US\$採算円/キロ.

LME在庫(トン)

Table with columns: 在庫, 増減. Rows: 銅, 錫, 鉛, 亜鉛, アルミ, アルミ合金, 北米特殊アルミ合金, ニッケル.

上海在庫(トン)

Table with columns: 在庫, 増減. Rows: 銅, アルミ, 亜鉛, 鉛, ニッケル.

LMEプレマーケット(ドル)

Table with columns: 先物気配, 価格, 変動. Rows: (12/7) 銅, (3:00AM現地) 銅, 錫, 鉛, 亜鉛, アルミ, ニッケル.

上海相場

Table with columns: トン当たり元, 1ロット=5トン・増値税込. Rows: 銅, アルミ, 亜鉛, 鉛, ニッケル. Rows: 12月限, 1月限, 前日比, 出来高.

※7日のKLTMは取引がありません。

非鉄金属製品相場

(12月7日調べ)

(キロ当たり) ◎上げ ◆下げ

伸銅品	大阪	東京	鉛垂鉛製品	大阪	東京	電線(現場納め 定尺 関西地区 大口~小口)	
銅小板2.0ミリ	1490	1465	垂鉛板0.3×3×7	620	620	<b>V V F</b>	
建築用0.3ミリ	1540	1515	印刷用垂鉛板トッパン用	790	790	2C×1.6	56~58
銅大板2×1×2	1620	1665	給水管13ミリ	300	300	2C×2.0	99.5~102
銅管(ベース)	1680	1665	鉛板1.5ミリ	590	590	3C×1.6	104~107
水道用管(m当たり)13ミリ	1590	1575	鉛線3ミリ	465	465	3C×2.0	152~155
銅棒25ミリ	1400	1435	<b>軽圧品</b>	大阪	東京	<b>I V</b>	
銅条1.5×100	1455	1480	アルミ箔0.007ミリ	1125	1145	1.6mm	31.9~33.9
銅線0.9ミリ	1480	1495	〃 小板1ミリ	760	775	5.5sq	87~92.5
銅帯6×50	1410	1435	〃 大板1ミリ	740	765	14sq	217~231
銅平角線	1680	1665	〃 5052板	795	815	<b>CV-T</b>	
黄銅小板2.0ミリ	1230	1255	〃 6061板	1325	1345	600V 3C×38	1654~1758
〃 0.3ミリ	1260	1285	〃 2017板	1250	1375	600V 3C×60	2547~2707
黄銅大板2×1×2	1380	1435	〃 線3ミリ	740	760	600V 3C×100	4279~4548
黄銅管	1735	1735	〃 快削棒50ミリ	960	980	6kV 3C×38	2653~2815
復水器用黄銅管	1705	1705	〃 合金棒50ミリ(17S)	945	960	6kV 3C×60	3705~3931
黄銅棒快削25ミリ	995	1060	〃 合金棒50ミリ(56S)	900	920	<b>CVV</b> (関西-関東)	
六角棒	1025	1090	<b>貴金属(一般小口向け)</b>			3C×2	129~132
四角棒	1055	1120	白金(グラム)		◆4880	4C×2	173~177
鍛造用	1035	1100	パラジウム(グラム)		◆9262	6C×2	246~252
ネーバル	1135	1200	金(グラム)		◎8632	7C×2	281~288
高力	1135	1200	銀(キログラム)		◆110000	<b>合金鉄</b> 10月輸入単価(CIF)	
黄銅線6ミリ	1405	1435	<b>レアメタル輸入価格</b> 10月通関(CIF)			フェロマンガ2%以上炭素含有	270
黄銅平角線ロール仕上	1605	1645	金属ケイ素(99.99%未満)		488	〃 その他	315.6
黄銅条1.5×100	1225	1270	モリブデン酸化物		3714	フェロシリコン55%以上	354
リン青銅板一般用1.0ミリ	2630	2820	タンタル		53773	フェロクロム4%以上炭素含有	280.8
〃 バネ用0.3ミリ	2860	3060	マグネシウム		516	フェロモリブデン純分60%以上	3766
リン青銅棒25ミリ	2800	3010	コバルト		8393	フェロバナジウム	3563
リン青銅線3ミリ	3100	3310	インジウム		32605	フェロニッケル33%未満	669
洋白板一般用1.0ミリ	3840	3990				電気亜鉛メッキ銅板冷延1ミリ	326
〃 バネ用1.0ミリ	3990	4150					

減摩合金	12月1日改定
(500kg以上、大口価格)	
1種	4080
2種	3975
3種	3860
4種	3405
5種	3235
7種	1255
8種	1120
9種	970

銅合金地金	12月1日発表
(標準価格)	大阪
BC 1種	1235
2種	1550
3種	1630
6種	1335
7種	1450
YBSC 3種	1110
LBC 3種	1575
PBC 2種	1650



<https://home.nikkankinzoku.co.jp/>

非鉄金属材料相場

山元建値 電気銅 1190(1) 金 7,830(7)  
 ( ) 実施日 電気鉛 357(7) 銀 99,390(7)  
 電気亜鉛 481(6) 錫(99.99%) 4,600(1)  
 キロ当たり円 ◎上げ ◆下げ (12月7日調べ) インジウム大口~小口(99.99%) 37,000 ~ 39,000(1)

非鉄原料 (炉前材)	大阪 仲間相場	東京 仲間相場	地 金	大阪 仲間相場	東京 仲間相場		
1トン以上外税持込			高値	安値	高値	安値	
1号銅線	1074	1065	電気銅 ◎	1162	1157	1164	1159
2号銅線	1032	—	電気亜鉛	470	464	470	464
上銅(新切)	1045	1033	蒸留亜鉛	458	452	458	452
雑ナゲット	903	893	再生ダイカスト亜鉛2種	373	367	373	367
並銅	987	961	再生亜鉛(98%)	326	320	326	320
下銅	968	933	電気鉛 ◆	338	335	338	335
銅削粉	962	936	再生鉛1号 ◆	320	310	313	308
銅さい(30%)	25	25	再生鉛3号 ◆	325	321	318	314
新切黄銅セバ	782	793	錫1号 ◎	3570	3520	3570	3520
コーベル	750	751	アンチモン	1850	1800	1850	1800
黄銅棒地	748	739	ニッケル(メッキ用) ◎	3900	3850	3900	3850
黄銅削粉	742	735	コバルト ◆	7600	7300	7600	7300
並黄銅	700	667	セレニウム	3600	3400	3600	3400
黄銅ラジエター	591	579	ビスマス	1500	1400	1500	1400
交叉ラジエター	648	618	カドミウム	600	550	600	550
黄銅鑄物	705	—	マグネシウム合金 ◆	470	450	470	450
山送り(55%)	387	—	アルミ地金99.70% ◆	385	381	387	383
上青銅鑄物	840	—	アルミ二次地金99% ◎	323	318	323	318
並青銅鑄物	838	814	〃 90% ◎	303	298	303	298
上青銅鑄物削粉	833	—	アルミ二次合金ADC12 ◎	424	419	427	422
並青銅鑄物削粉	823	799	鑄物用C2BS ◎	451	446	449	444
新切リン青銅(仲間)	—	1053	青銅合金地金3種	1570	1560	1630	1620
〃 (鑄物)	954	—	〃 6種	1290	1280	1330	1320
リン青銅削粉	872	852	ハンダ錫60%	2740	2700	2760	2730
新切洋白(電子材)	884	859	〃 50%	2385	2335	2405	2375
新切亜鉛	231	231	〃 40%	2095	2035	2050	2020
ダイカストくず	196	196	減摩合金2種	3965	3935	3970	3940
亜鉛ドロス	174	185	〃 4種	3395	3370	3400	3370
上鉛	145	143	〃 7種	1200	1150	1200	1150
電池素鉛ケース込	25	25	ステンレス・特金	18-8ステンレス 新切		90	85
活字鉛	130	127		〃 グライ粉		75	70
新切アルミ1級	260	254		高耐食ステンレスSUS316		240	240
新切サッシ1級	260	252		耐熱ステンレスSUS310		415	415
新切合金1級	245	232		13クローム 新切		23	24
機械鑄物1級	190	197		ハイス 9種		265	265
ビス付サッシP	221	212					
合金削粉P	135	141					
込ガラP	125	130					
カン・バラ	183	169					

非鉄金属材料相場面  
 PW:nikkin202212