

1969(昭和44)年11月創刊

2023(令和5)年 1月25日(水) 14048号



株式会社 日刊金属

本社 大阪市北区天満2丁目12番地3号
 ヴィレッジリバー南森町3階E号
 TEL: 06-6353-7831
 FAX: 06-6353-7832
 MAIL: metal_info_osaka@nikkankinzoku.co.jp
 WEB: https://homenikkankinzoku.jp/

購読料 12か月 77,760円 外電配信料 12か月 92,400円
 6か月 38,880円 6か月 46,200円



銅建値は2万円引き上げの127万円

1月の月内建値平均は122万8,900円

JX金属は24日、電気銅建値を2万円引き上げの127万円にすると発表、同日より実施した。1月の月内建値平均は122万8,900円。24日に入電した直近のLME銅相場前場売値が9,340.50ドル。24日の東京市場の米ドルTTSレートは131.42円。この値で換算した採算価格は、122万7,500円。建値と採算価格から見た諸掛りは4万2,500円となる。

直近6か月の建値推移は次の通り。(キロ当たり円、カッコ内は改訂日)

2022年

8月… 1110(1) 1090(3) 1110(8) 1140(12) 1110(16) 1140(19)
1160(23) 1170(26) 平均1129.5

9月… 1140(1) 1120(5) 1160(7) 1190(9) 1210(13) 1180(15)
1170(21) 1130(26) 平均1158.5

10月… 1150(3) 1170(5) 1190(17) 1170(20) 1190(24) 1200(27)
平均1178.9

11月… 1170(1) 1250(7) 1230(9) 1250(14) 1220(16) 1190(18)
1170(22) 1160(28) 平均1202.1

12月… 1190(1) 1200(8) 1190(14) 1180(19) 1160(21) 平均1185.0

2023年

1月… 1140(4) 1160(6) 1230(11) 1220(17) 1250(19) 1270(24)
平均1228.9



黄銅削粉買値は22円 引き上げの920円

関西の黄銅棒大手メーカー日本伸銅は24日、黄銅削粉買値を22円引き上げの920円と発表した。今月6回目の改定。1月の月内買値平均は885.5円。

CNに向けた鉱物資源需給

需要予測を公表 JOGMECレポート

独立行政法人エネルギー・金属鉱物資源機構(細野哲弘理事長)はこのほど、令和4年度「カーボンニュートラル実現に向けた鉱物資源需給調査」についてWebサイトで公表した。

需要予測は、前提条件が不明確な例などがあるが、2050年CN実現に向けて需要増加が見込まれるCN関連鉱種に関し、日本独自の予測モデルを活用した需要予測を行うとともに、供給予測の精度を向上することで需給バランスを分析、想定される調達上の課題を抽出することをねらいとした。

内容(項目)は、調査の背景と目的▷調査及び分析事項▷CN関連鉱種の需要予測▷CN関連鉱種の供給予測▷需要予測の方法▷CN関連技術導入量の見通し▷CN関連技術導入量の予測手法▷供給予測の方法▷供給予測の大方針▷CN 関連鉱種の需給バランス▷ま

めと課題▷鉱物資源のマテリアルフロー▷課題・イン
アプリケーション。(次頁へ)

**故銅・銅滓
アルミ原料**

高価即金買入
——ご照会を乞う。

森下商店

大阪市西成区南津守 7-12-46
 TEL (06)6659-5577~8
 FAX (06)6659-5579

予測対象は、銅、シリコン、ニッケル、コバルト、リチウム、天然グラファイト、レアアース（ネオジム、ジスプロシウム）、PGM（プラチナ、パラジウム、ロジウム）、バナジウムで、50年までの世界の需要予測を行った。予測には独自の予測モデルを活用。再生可能エネルギー、EV、蓄電池等CNに資する技術の将来導入量を考慮したうえ、主なCN技術の普及見通しについても整理した。供給予測は、世界における鉱山開発情報や供給コストなどを参考にするとともに、鉱種に応じて主な供給国ごとに行った。リチウムイオン電池（LIB）や高出力モーター（NdFeB磁石）等、今後普及が予測される製品のリサイクルによる供給増加量も考慮して予測した。対象鉱種のうち、銅、リチウム、シリコン、ニッケル、コバルトの50年までの需給バランスは次の通り（図表は省略）。

1. Cu

鉱山からの生産に加えて、リサイクルシステムが確立しており、また現在の未開発案件からの採掘が進めば、少なくとも50年までは大きな供給不足には至らないと予想される。今後約30年間の累積需要量は現時点の埋蔵量に匹敵するが、埋蔵量は経済性によって変動するものである。

また埋蔵量には未開発案件からの量が相当量含まれることから、引き続き新規鉱山の探鉱・開発は必要となる。50年以降に供給不足に至らないためには、リサイクルも重要な役割を果たす。

2. Li

技術進展シナリオでの需要量は、30年ごろには供給量を上回る。なおリチウムの新規鉱山からの供給予測については、生産量が明確な鉱山、もしくは鉱石生産量と品位が具体化している鉱山のみを対象とした。既に開発の見込みが高い鉱山については、探査が進められているとの前提に立っているが、今後、未探査もしくは生産量が不明な鉱山の探査が進めば、将来の供給量が増大する可能性が高い。50年までの累積需要量は現時点の埋蔵量に匹敵するが、埋蔵量は経済性によって変動するものである。また埋蔵量には未開発案件からの量が相当量含まれることから、引き続き新規鉱山の探鉱・開発は必要となる。50年以降に供給不足に至らないためには、リサイクルも重要な役割を果たす。

3. Si

レファレンスシナリオ、技術進展シナリオともに、太陽光発電の普及に伴いシリコン需要も大きく増加する。シリコン自体は、酸素に次いで2番目に多い元素



鉛滓・鉛管板屑

株式会社 國樹商店

〒556-0011 本社 大阪市浪速区難波中 1-16-8
電話 06-6649-0045 代表

〒556-0011 工場 大阪市浪速区稲荷 1-11-5
電話 06-6561-7331~2

で、埋蔵量は非常に多い。そのため、埋蔵量全体でみた場合には、需給ひっ迫の懸念はないと考えられる。

4. Ni

自動車の電動化が大きく進む技術進展シナリオでは、需要量は30年代後半に供給量を上回る。埋蔵量（+リサイクル供給量）も、技術進展シナリオでの累積需要量よりも少なく、供給不足に至る可能性がある。なおニッケルの新規鉱山からの供給予測については、生産量が明確な鉱山、もしくは鉱石生産量と品位が具体化している鉱山のみを対象とした。既に開発の見込みが高い鉱山については、探査が進められているとの前提に立っているが、今後未探査もしくは生産量が不明な鉱山の探査が進めば、将来の供給量が増大する可能性が高い。鉱山の探鉱・開発及びリサイクル率の向上とともに、ニッケルの使用量が少ない、あるいは使わない蓄電池等のカーボンニュートラル技術の開発・普及が必要となる。

5. Co

自動車の電動化が大きく進む技術進展シナリオでの需要量は、20年代半ばには供給量を上回る。埋蔵量も累積需要量に比べて非常に少なく、早期に供給不足に至る可能性がある。なおコバルトの新規鉱山からの供給予測については、生産量が明確な鉱山、もしくは鉱石生産量と品位が具体化している鉱山のみを対象とした。既に開発の見込みが高い鉱山については、探査が進められているとの前提に立っているが、今後、未探査もしくは生産量が不明な鉱山の探査が進めば、将来の供給量が増大する可能性が高い。

鉱山の探鉱・開発及びリサイクル率の向上とともに、コバルトの使用量が少ない、あるいは使わない蓄電池等のカーボンニュートラル技術の開発・普及が必要となる。またコバルトは概して銅やニッケルを主生産物とする鉱種の副産物として生産されるが、今回のシミュレーションにおいては、コバルトと主生産物の関連は設定していない。

非鉄金属全般・金属リサイクル
新棒コロ・砲金・銅滓

株式会社 高田商店

代表取締役 高田 晋善

〒544-0001 大阪市生野区新今里 7-10-26

TEL06-6753-1643 Fax06-6753-4545

溶融亜鉛めっき生産 11月生産

前年同月比3.3%マイナスに

日本溶融亜鉛鍍金協会

一般社団法人日本溶融亜鉛鍍金協会(菊川美仁理事長)はこのほど、溶融亜鉛めっき生産の2022年11月実績を発表した。全体合計は、前年2021年11月の97,127トンを下回る93,915トン(以下トン)で3.3%マイナス。うち構造物合計も、同11月の95,384から3.4%マイナスの92,110となった。

15種別で前年11月に比べ増加したのは、鋼管、グレーチング、駐車場、電力・通信、合金めっきの5種だった。

種類別では、鋼管は1,805(前年11月1,743)、構造物の種類別は次の通り。一般鋼材3,504(4,030)▽道路11,805(12,992)▽グレーチング3,744(3,086)▽建

築材33,369(35,335)▽駐車場5,762(3,491)▽仮設機材7,757(8,404)▽電力・通信8,494(8,196)▽鉄道629(899)▽継手206(318)▽ファスナー2,972(3,219)▽造船4,076(4,093)▽鉄筋19(76)▽合金めっき884(625)▽その他8,889(10,620)。



韓国：環境部、石浦製錬所に条件付き運営許可を付与

2022年12月28日、環境部は、石浦亜鉛製錬所に対して、環境汚染施設許可に必要な許可排出基準と許可条件を最大3年以内に履行することを前提に、条件付き運営許可を決定した。

2017年制定・施行の「環境汚染施設法」により、2022年末までに環境汚染施設許可を新たに受けなければならなかった。許可条件を期限内に履行しない場合、最大3か月の操業停止処分を受けることとなる。

石浦製錬所は、1970年以来、慶尚北道奉化郡石浦面地域で亜鉛製錬と硫酸製造を行っている。2014年以降、国会の環境労働委員会やメディアは、石浦製錬所から流出するカドミウムや鉛などの重金属による環境汚染と住民の健康被害の問題を継続的に提起していた。環境省は、許可審査結果の通知後、石浦製錬所が環境改善を達成できるよう、各許可のフォローアップ管理と情報開示を強化する予定という。

減摩合金・各種ハンダ 鉛滓・錫滓の精錬

中川金属精錬所

代表者 中川 譲 治

〒556-0022 大阪市浪速区桜川 1-6-22

TEL 06-6561-3759(代表)

アルミニウム地金

アルミニウム原料

熟練ポット炉技術で歩留まりUP!

井関金属株式会社

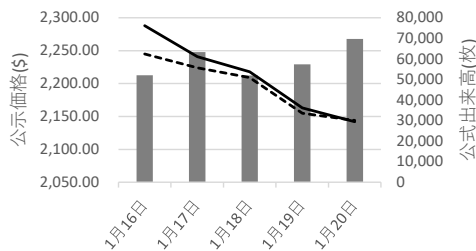
代表取締役 柳 一根

〒587-0021 大阪府堺市美原区小平尾 407

☎ 072-361-3333 fax 072-362-7667

〰 LME公式値週間推移 1月16日~1月20日(現地)

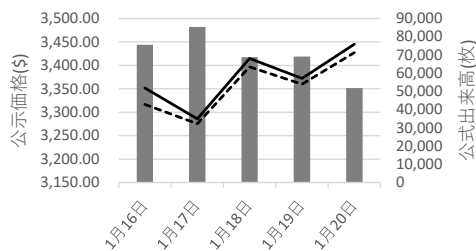
LME鉛



	1月16日	1月17日	1月18日	1月19日	1月20日
出来高	52,052	63,276	51,944	57,386	69,677
直物	2,288.00	2,241.00	2,218.00	2,163.00	2,142.00
先物	2,245.00	2,224.00	2,209.00	2,155.00	2,144.00

■ 出来高 — 直物 - - - 先物

LME亜鉛SHG



	1月16日	1月17日	1月18日	1月19日	1月20日
出来高	75,643	85,382	68,827	69,123	51,790
直物	3,352.00	3,286.00	3,415.00	3,372.00	3,445.00
先物	3,317.00	3,275.50	3,397.00	3,360.00	3,427.00

■ 出来高 — 直物 - - - 先物

故銅市況

24日朝入電の海外相場は、LME（ロンドン金属取引所）銅相場場で、直物の前場売値が、前営業日の9,232.00ドルより108.50ドル高の9,340.50ドル。直物の終値は、前営業日の9,307.76ドルより23.01ドル高の9,330.77ドル。3か月物の前場売値は、前営業日の9,246.00ドルより114.00ドル高の9,360.00ドル。3か月物の終値は、前営業日の9,324.00ドルより32.00ドル高の9,356.00ドル。COMEX（ニューヨーク商品取引所）銅相場の3月限は、前営業日の425.15セントより0.50セント高の425.65セント。SHFE(上海期貨交易所)は春節の連休で27まで休場。

24日の東京為替市場TTSレートは、前日の130.30円より1.12円の円安ドル高、1ドル=131.42円。24日に入電した直近のLME銅相場直物前場売値は9,340.50ドル。この値と24日の東京外国為替市場USドルTTSレートから計算した国内採算値は、前日の124万円より2万5,000円高の126万5,000円。

この日、電気銅建値は127万円に引き上げられた。

故銅直納問屋筋の平均値頃感 (単位は千円)

(1月24日更新)

直納問屋筋によるロット物 (5トン前後) の平均的な値頃感は次の通り。

ピカ線が1094~1099、上銅新のうちタフピッチや無酸素銅などは1059~1064、並銅は1024~1034、込銅 (高品位 = 約97%) は1014、セバは742~747。コーベルは要り用筋が683、それ以外は668ほど。黄銅削粉も同様に要り用筋693、それ以外663~673どころの値頃。並青銅鋳物削粉は896~901どころ。

小口市相中相場(1トン前後)では、ピカ線が1074~1094、上銅新が1039~1059、普通上銅が1014~1034、2号銅線が1006~1026、並銅が1004~1024、込銅(94-97%)が952、込銅(90-93%)が954、下銅が504~554、セバが707~742、コーベルが623~668、黄銅棒地が618~663、黄銅削粉が613~658、黄銅ラジが578~586、交叉ラジが594~651、黄銅銅鋳物が571~578、送りが312~331、上青銅鋳物が893~913、並青銅鋳物が873~888、上青銅鋳物削粉が888~908、並青銅鋳物削粉が863~883どころ。

アルミ二次合金メーカー買値実勢値

(1トン程度・置場・現金・キロ当たり円)

関東地区 (1月後半)

2S=205円~225円、63S=189円~240円、アルミホイール(1P)=106円~220円、ビス付サッシ=85円~94円、エンジンコロ=90円~98円、込合金(機械鋳物)=86円~94円、缶プレス(ソフト)=51円~61円。

関西地区 (1月後半)

2S=218円 ~220円、63S=220円 ~255円、印刷版=210円~215円、アルミホイール(1P)=201円~214円、ベースメタル=129円~133円、機械鋳物=86円~89円、ダライ粉=70円~73円、ビス付サッシ=68円~103円、缶プレス=63円~68円。

為替動向

23日、ロンドン外国為替市場のユーロは対ドルで上昇。16時、前週末と比べ0.0040ドルのユーロ高ドル安、1ユーロ=1.0860ドル~1.0870ドルで推移した。根強いECBの大幅利上げ観測やFRBの利上鈍化観測からユーロ買いドル売りが優勢になった。英ポンドは対ドルで横ばい。16時、前週末と同水準の1ポンド=1.2360ドル~1.2370ドルで推移した。

23日のニューヨーク外国為替市場で円相場は続落した。前週末と比べ1.05円の円安ドル高、1ドル=130.60円~130.70円で取引を終えた。この日、米国の債券市場では長期金利が小幅ながら上昇した。東京市場で日銀が初めて5年物の共通担保資金供給オペを実施。円売りドル買いが優勢になった。

24日早朝の東京外国為替市場でも円相場は下落した。8時30分、前日17時と比べ0.34円の円安ドル高、1ドル=130.46円~130.48円で推移した。日銀が金融緩和を修正するとの思惑から買われた円が売られている。23日の米国市場で長期金利が小幅ながら上昇したことも円相場の下押し圧力となった。円は対ユーロでは上昇。8時30分、前日17時と比べ0.17円の円高ユーロ安、1ユーロ=141.85円~141.88円で推移した。

日刊金属

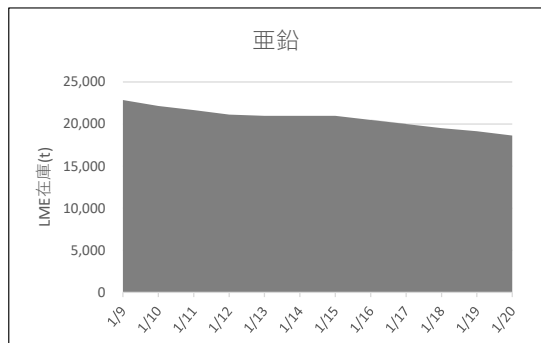
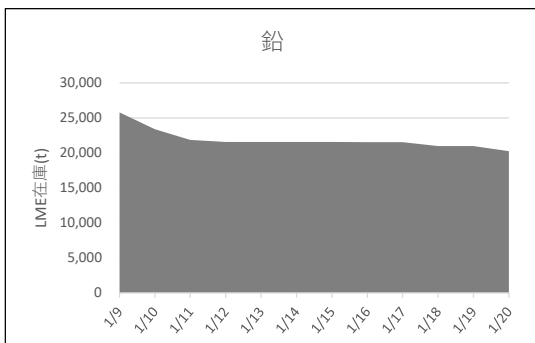
6 ヵ月 : 46,200 円

外電配信料

12 ヵ月 : 92,400 円

(税込)

LME認定倉庫在庫量推移 1月9日~1月20日(現地)





LME銅相場は続伸 直物終値は9,330.77ドル
COMEX銅相場も続伸 SHFE銅相場は春節の連休で休場
LME非鉄相場はまちまち アルミ直物終値は2,605.30ドル



24日朝入電した海外相場は、LME（ロンドン金属取引所）の銅相場で、直物の前場売値が、1月21日入電の9,232.00ドルより108.50ドル高の9,340.50ドル。2営業日の続伸で1.64%高。この週1.18%の上伸。1月に入って11.37%の上伸。3か月物の前場売値は、1月21日入電の9,246.00ドルより114.00ドル高の9,360.00ドル。2営業日の続伸で1.80%高。この週1.23%の上伸。1月に入って11.43%の上伸。LME公認倉庫の現地1月20日銅在庫は、前日の8万0,025トンより1,725トン減の7万8,300トン。

COMEX（ニューヨーク商品取引所）の銅相場は、1月限が、1月21日入電の424.85セントより0.55セント高の425.40セント。2営業日の続伸で0.65%高。この週0.13%の上伸。1月に入って11.79%の上伸。2月限は、1月21日入電の425.10セントより0.45セント高の425.55セント。2営業日の続伸で0.64%高。この週0.11%の上伸。1月に入って11.69%の上伸。

SHFE（上海期貨交易所）は春節の連休で27日まで休場。

錫は続伸

LME錫相場の前場売値は、直物が、1月21日入電の2万9,275.00ドルより625.00ドル高の2万9,900.00ドル。2営業日の続伸で4.36%高。この週2.13%の上伸。1月に入って20.56%の上伸。3か月物の前場売値は、1月21日入電の2万9,335.00ドルより615.00ドル高の2万9,950.00ドル。4営業日の続伸で6.68%高。この週2.10%の上伸。1月に入って20.28%の上伸。

LME公認倉庫の現地1月20日錫在庫は、前日の2,930トンより15トン増の2,945トン。

鉛は続落

LME鉛相場の前場売値は、直物が、1月21日入電の2,142.00ドルより37.00ドル安の2,105.00ドル。5営業日の続落で8.00%安。この週1.73%の下落。1月に入って9.85%の下落。3か月物の前場売値は、1月21日入電の2,144.00ドルより39.00ドル安の2,105.00ドル。5営業日の続落で6.24%安。この週1.82%の下落。1月に入って7.72%の下落。

LME公認倉庫の現地1月20日鉛在庫は、前日の2万0,250トンよりトン減の2万0,250トン。

亜鉛は反落

LME亜鉛相場の前場売値は、直物が、1月21日入電の3,445.00ドルより8.50ドル安の3,436.50ドル。反落

して0.25%安。この週0.25%の下落。1月に入って13.60%の上伸。3か月物の前場売値は、1月21日入電の3,427.00ドルより3.00ドル安の3,424.00ドル。反落して0.09%安。この週0.09%の下落。1月に入って14.52%の上伸。

LME公認倉庫の現地1月20日亜鉛在庫は、前日の1万8,650トンより25トン減の1万8,625トン。

アルミは続伸 アルミ合金はまちまち 北米特殊もまちまち

LMEアルミ相場の前場売値は、直物が、1月21日入電の2,585.50ドルより7.50ドル高の2,593.00ドル。2営業日の続伸で2.05%高。この週0.29%の上伸。1月に入って9.85%の上伸。3か月物の前場売値は、1月21日入電の2,614.00ドルより5.50ドル高の2,619.50ドル。2営業日の続伸で1.89%高。この週0.21%の上伸。1月に入って9.51%の上伸。

LME公認倉庫の現地1月20日アルミ在庫は、前日の38万1,175トンより万5,225トン減の37万5,950トン。

LMEアルミ合金相場の前場売値は、直物が、1月21日入電の2,092.00ドルより2.00ドル安の2,090.00ドル。3営業日ぶりの反落で0.10%安。この週0.10%の下落。1月に入って1.55%の下落。3か月物の前場売値は、1月21日入電より横ばいの2,150.00ドル。この週横ばい。1月に入って1.15%の下落。

LME北米特殊アルミ合金（NASAAC）相場の前場売値は、1月21日入電の2,311.00ドルより1.00ドル高の2,312.00ドル。6営業日の続伸で12.23%高。この週0.04%の上伸。1月に入って10.10%の上伸。3か月物の前場売値は、1月21日入電より横ばいの2,389.00ドル。この週横ばい。1月に入って13.76%の上伸。

ニッケルは反落

LMEニッケル相場の前場売値は、直物が、1月21日入電の2万8,650.00ドルより1,000.00ドル安の2万7,650.00ドル。4営業日ぶりの反落で3.49%安。この週3.49%の下落。1月に入って9.12%の下落。3か月物の前場売値は、1月21日入電の2万8,825.00ドルより850.00ドル安の2万7,975.00ドル。4営業日ぶりの反落で2.95%安。この週2.95%の下落。1月に入って8.43%の下落。

LME公認倉庫の現地1月20日ニッケル在庫は、前日の5万1,756トンより918トン減の5万0,838トン。

<https://nikkankinzoku.co.jp/>
PW: nikkin202301

LME公示価格(US\$)／1月23日

		銅	錫	鉛	亜鉛	アルミ	アルミ合金	北米特殊アルミ合金	ニッケル
直物	公示価格	9,340.50	29,900.00	2,105.00	3,436.50	2,593.00	2,090.00	2,312.00	27,650.00
	前営業日比	108.50	625.00	▲ 37.00	▲ 8.50	7.50	▲ 2.00	1.00	▲ 1,000.00
先物	公示価格	9,360.00	29,950.00	2,105.00	3,424.00	2,619.50	2,150.00	2,389.00	27,975.00
	前営業日比	114.00	615.00	▲ 39.00	▲ 3.00	5.50	0.00	0.00	▲ 850.00

海外非鉄金属相場

(1月24日 入電・現地 1月23日)

1ロット=銅、鉛、亜鉛、アルミは25トン
錫5トン、アルミ合金20トン、ニッケル6トン
セツルメント=現物・前場・売

Table with columns for metal types (銅AG, 錫HG, 鉛, 亜鉛SHG, アルミHG, アルミ合金, 北米特殊アルミ合金, ニッケル, NYコメックス相場) and rows for current prices, previous day prices, and high/low prices.

採算価格 フレート諸チャージ込み入荷ベース(上海は前日の元・円レートで換算)

Table for LME (円ベース/キロ) and COMEX prices for various metals like Copper, Tin, Lead, Zinc, Aluminum, and Nickel.

フリー・マーケット

■米国生産者価格(地金)

Table showing US producer prices for silver (EH社, HH社).

■NY相場

Table showing NY market prices for copper and tin.

■ロンドン相場(ドル)

Table showing London market prices for various metals like Gold, Antimony, Bismuth, Cadmium, etc.

■KLT M 錫 (MYR/KG、出来高トン)

Table showing KLT M market prices for tin in MYR/KG and tons.

■LME在庫(トン)

Table showing LME inventory in tons for various metals.

■上海在庫(トン)

Table showing Shanghai inventory in tons for various metals.

■LMEプレマーケット(ドル)

Table showing LME pre-market prices in dollars for various metals.

■上海相場

Table showing Shanghai market prices for various metals.

※24日のKLT Mは入電がありません。現地27日まで上海市場は休場です

Table for COMEX and Shanghai prices in Yen/ton for various metals.

非鉄金属製品相場

(1月24日調べ)

(キロ当たり) ◎上げ ◆下げ

伸銅品	大阪	東京	鉛亜鉛製品	大阪	東京	電線(現場納め 定尺 関西地区 大口~小口)		
銅小板2.0ミリ	◎ 1570	◎ 1515	亜鉛板0.3×3×7	620	620	V V F		
建築用0.3ミリ	◎ 1620	◎ 1565	印刷用亜鉛板トッパン用	790	790	2C×1.6	56~58	
銅大板2×1×2	◎ 1700	◎ 1715	給水管13ミリ	300	300	2C×2.0	99.5~102	
銅管(ベース)	1690	◎ 1725	鉛板1.5ミリ	580	580	3C×1.6	104~107	
水道用管(m当たり)13ミリ	1600	◎ 1635	鉛線3ミリ	465	465	3C×2.0	152~155	
銅棒25ミリ	◎ 1480	◎ 1485	軽圧品		大阪	東京	I V	
銅条1.5×100	◎ 1535	◎ 1530	アルミ箔0.007ミリ	1115	1135	1.6mm	31.9~33.9	
銅線0.9ミリ	◎ 1560	◎ 1545	〃 小板1ミリ	750	765	5.5sq	87~92.5	
銅帯6×50	◎ 1490	◎ 1485	〃 大板1ミリ	730	755	14sq	217~231	
銅平角線	◎ 1760	◎ 1715	〃 5052板	785	805	CV-T		
黄銅小板2.0ミリ	◎ 1300	◎ 1275	〃 6061板	1315	1335	600V 3C×38	1654~1758	
〃 0.3ミリ	◎ 1330	◎ 1305	〃 2017板	1240	1365	600V 3C×60	2547~2707	
黄銅大板2×1×2	◎ 1450	◎ 1455	〃 線3ミリ	730	750	600V 3C×100	4279~4548	
黄銅管	1745	◎ 1755	〃 快削棒50ミリ	950	970	6kV 3C×38	2653~2815	
復水器用黄銅管	1715	◎ 1725	〃 合金棒50ミリ(17S)	935	950	6kV 3C×60	3705~3931	
黄銅棒快削25ミリ	◎ 1055	◎ 1070	〃 合金棒50ミリ(56S)	890	910	CVV (関西-関東)		
六角棒	◎ 1085	◎ 1100	貴金属(一般小口向け)			3C×2	129~132	
四角棒	◎ 1115	◎ 1130	白金(グラム)	◎ 4942		4C×2	173~177	
鍛造用	◎ 1095	◎ 1110	パラジウム(グラム)	◆ 8222		6C×2	246~252	
ネーバル	◎ 1195	◎ 1210	金(グラム)	◎ 8957		7C×2	281~288	
高力	◎ 1195	◎ 1210	銀(キログラム)	◆ 110550		合金鉄 11月輸入単価(CIF)		
黄銅線6ミリ	◎ 1475	◎ 1455	レアメタル輸入価格 11月通関(CIF)			フェロマンガ2%以上炭素含有	243	
黄銅平角線ロール仕上	◎ 1675	◎ 1665	金属ケイ素(99.99%未満)	491		〃 その他	266.4	
黄銅条1.5×100	◎ 1295	◎ 1290	モリブデン酸化物	3917		フェロシリコン55%以上	324	
リン青銅板一般用1.0ミリ	2630	2820	タンタル	75327		フェロクロム4%以上炭素含有	290.8	
〃 バネ用0.3ミリ	2860	3060	マグネシウム	516		フェロモリブデン純分60%以上	4557	
リン青銅棒25ミリ	2800	3010	コバルト	7571		フェロバナジウム	3591	
リン青銅線3ミリ	3100	3310	インジウム	28021		フェロニッケル33%未満	767.1	
洋白板一般用1.0ミリ	◎ 3910	◎ 4060	電気亜鉛メッキ銅板冷延1ミリ				326	
〃 バネ用1.0ミリ	◎ 4060	◎ 4220						

減摩合金	1月16日改定
(500kg以上、大口価格)	
1種	4320
2種	4200
3種	4070
4種	3580
5種	3430
7種	1265
8種	1110
9種	970

銅合金地金	1月5日発表
(標準価格)	大阪
BC 1種	1225
2種	1535
3種	1615
6種	1335
7種	1435
YBSC 3種	1095
LBC 3種	1565
PBC 2種	1635




<https://home.nikkankinzoku.co.jp/>

非鉄金属材料相場

山元建値 電気銅 1270(24) 金 8,126(24)
 () 実施日 電気鉛 348(17) 銀 99,840(24)
 電気亜鉛 502(23) 錫(99.99%) 5,000(16)
 キロ当たり円 ◎上げ ◆下げ (1月24日調べ) インジウム大口~小口(99.99%) 36,000 ~ 39,000(1)

非鉄原料 (炉前材)	大阪 仲間相場	東京 仲間相場	地 金	大阪 仲間相場	東京 仲間相場		
1トン以上外税持込			高値	安値	高値	安値	
1号銅線	◎1126	◎1119	電気銅	◎1232	◎1227	◎1234	◎1229
2号銅線	◎1084	—	電気亜鉛	482	476	482	476
上銅(新切)	◎1097	◎1089	蒸留亜鉛	470	464	470	464
雑ナゲット	◎955	◎949	再生ダイカスト亜鉛2種	405	399	405	399
並銅	◎1039	◎1018	再生亜鉛(98%)	358	352	358	352
下銅	◎1020	◎990	電気鉛	329	326	329	326
銅削粉	◎1014	◎993	再生鉛1号	310	300	307	302
銅さい(30%)	25	25	再生鉛3号	315	311	312	308
新切黄銅セバ	◎841	◎852	錫1号	◎4000	◎3950	◎4000	◎3950
コーベル	◎809	◎810	アンチモン	1650	1600	1650	1600
黄銅棒地	◎807	◎798	ニッケル(メッキ用)	◎3900	◎3850	◎3900	◎3850
黄銅削粉	◎801	◎794	コバルト	6200	5900	6200	5900
並黄銅	◎743	◎706	セレニウム	3100	2900	3100	2900
黄銅ラジエター	◎650	◎638	ビスマス	1500	1400	1500	1400
交叉ラジエター	◎691	◎657	カドミウム	600	550	600	550
黄銅鑄物	◎748	—	マグネシウム合金	470	450	470	450
山送り(55%)	400	—	アルミ地金99.70%	◎385	◎381	◎387	◎383
上青銅鑄物	◎888	—	アルミ二次地金99%	318	313	318	313
並青銅鑄物	◎886	◎862	〃 90%	298	293	298	293
上青銅鑄物削粉	◎881	—	アルミ二次合金ADC12	437	432	440	435
並青銅鑄物削粉	◎871	◎847	鑄物用C2BS	462	457	464	459
新切リン青銅(仲間)	—	◎1109	青銅合金地金3種	◎1630	◎1620	◎1680	◎1670
〃 (鑄物)	◎1004	—	〃 6種	◎1360	◎1350	◎1370	◎1360
リン青銅削粉	◎922	◎902	ハンダ錫60%	2910	2870	2930	2900
新切洋白(電子材)	◎930	◎905	〃 50%	2525	2475	2545	2515
新切亜鉛	240	240	〃 40%	2205	2145	2160	2130
ダイカストくず	205	205	減摩合金2種	4155	4125	4160	4130
亜鉛ドロス	184	195	〃 4種	3535	3510	3540	3510
上鉛	148	146	〃 7種	1210	1160	1210	1160
電池素鉛ケース込	30	30	ステンレス・特金	18-8ステンレス 新切		90	85
活字鉛	133	130		〃 ダライ粉		75	70
新切アルミ1級	240	239		高耐食ステンレスSUS316		280	280
新切サッシ1級	240	237		耐熱ステンレスSUS310		500	500
新切合金1級	225	217		13クローム 新切		23	24
機械鑄物1級	175	182		ハイス 9種		255	255
ビス付サッシP	196	197					
合金削粉P	115	126					
込ガラP	108	115					
カン・バラ	153	149					


 非鉄金属材料相場面
 PW:nikkin202301