

2023(令和5)年 2月7日(火) 14057号



株式会社 日刊金属

本社 大阪市北区天満2丁目12番地3号
 ヴィレッジリバー南森町3階E号
 TEL: 06-6353-7831
 FAX: 06-6353-7832
 MAIL: metal_info_osaka@nikkankinzoku.co.jp
 WEB: https://homenikkankinzoku.co.jp/

購読料 12か月 77,760円 外電配信料 12か月 92,400円
 6か月 38,880円 6か月 46,200円



**亜鉛建値は2万4,000円引き下げの47万8,000円
 2月の月内建値平均は48万1,800円**

三井金属鉱業は6日、電気亜鉛建値を2万4,000円引き下げの47万8,000円にすると発表、同日より実施した。2月の月内建値平均は48万1,800円。

4日に入電した直近のLME亜鉛相場前場売値は3,361.00ドル。6日の東京市場の米ドルTTSレートは133.40円。この値で換算した採算価格は、44万8,300円。建値と

採算価格から見た諸掛りは2万9,700円となる。

直近6か月の建値推移は次の通り。(キロ当たり円、カッコ内は改訂日)

2022年	
9月…	547(1) 502(6) 505(12) 517(15) 493(21) 463(27) 平均502.3
10月…	490(3) 505(6) 481(12) 493(17) 487(20) 平均490.2
11月…	457(1) 484(7) 472(10) 493(15) 472(18) 445(25) 平均469.3
12月…	475(1) 481(6) 502(9) 508(14) 469(19) 427(23) 平均474.1
2023年	
1月…	448(4) 472(10) 475(13) 478(18) 502(23) 511(26) 平均482.6
2月…	502(1) 478(6) 平均481.8

アルミニウム地金
 アルミニウム原料
 熟練ポット炉技術で歩留まり UP!

井関金属株式会社

代表取締役 柳 一根
 〒587-0021 大阪府堺市美原区小平尾 407
 ☎ 072-361-3333 fax 072-362-7667

電子材料生産実績11月

**9か月連続 前年割れ
 J E I T A**

一般社団法人電子情報技術産業協会(時田隆仁会長)がこのほど発表した2022年11月分の電子材料生産実績によると、誘電体セラミックスの世界生産量は電極材料の重量指数が219、前年同月比は69%で、22年3月から9か月連続の前年割れとなった。

22年は2月に指数308、同比104%とプラスに転じたが、3月に286、83%となり、その後も前年割れが続いている。前年21年1月から12月までの指数は291(9月)から378(7月)までの範囲で、また同比は106%(12月)

から160%(7月)までの間で推移してきたが、22年1月に274、87%と縮減した。

誘電体セラミックス電極材料は、銀・パラジウム・銀パラ・ニッケルの合計重量で、2002年の月平均値を100とした指数。2010年4月からは積層セラミックコンデンサ用に限定している。

アルミニウム屑・銅・真鍮・ステンレス
 各種非鉄金属屑

株式会社 原田商店

代表取締役 原田 靖章
 〒547-0002 大阪市平野区加美東6-14-30
 TEL 06-6793-8128 FAX 06-6793-8128

製品区分	9月		10月		11月		2022年累計 (1-11月)	
	重量 (指数)	前年 同月比	重量 (指数)	前年 同月比	重量 (指数)	前年 同月比	重量 (指数)	前年 同月比
誘電体セラミックス 電極材料	231	79%	198	55%	219	69	271	81%

非鉄事業を拡充

光洋マテリアを子会社に

岡谷鋼機

鉄鋼等商社の岡谷鋼機（岡谷健広社長、名古屋市）はこのほど、銅・アルミニウムなど非鉄金属の商社、光洋マテリア株式会社（浅香純社長、同市）を子会社化したと発表した。自動車電動化の加速による非鉄金属の需要を見込んで事業を拡大する。

これまで同社株を27.4%保有していたが、1月31日付で持株比率を51.5%に引き上げた。取得相手や金額は公表していない。

同社は1955年に設立され、ほかにステンレス等の素材・製品販売、加工を手がけている。タイや香港、インドネシア、中国など海外に6子会社を持っており、2021年



このほど竣工した新物流倉庫

12月期の売上高は701億円。従業員は約160人。

また、岡谷鋼機はこのほど、名古屋市市中川区富船町に新物流倉庫を建設・竣工した=写真。3月に稼働の予定。地上4階建て延床5,323㎡でメカトロ製品、エレクトロニクス製品などを扱う。

CEATEC 10月17日～20日に開催

出展申し込みは2月7日から

JEITA

一般社団法人電子情報技術産業協会（時田隆仁会長）が主催するデジタルイノベーションの総合展示会「CEATEC 2023」（シーテック）は10月17日から20日まで



で、千葉市の幕張メッセで開催される＝ロゴマーク。出展の申し込みは2月7日から受け付け、優先申込期限は4月28日まで。

CEATECのテーマは、経済発展と社会課題の解決を両立する「Society 5.0」の実現を目指し、産業・業種の人と技術・情報が集い、「共創」によって未来を描く。2000年から毎年開催しており、今年は、アドバンスドテクノロジー/キーデバイス/パートナーズパーク/スタートアップ&ユニバーシティ/グローバルの展示エリアを構成する予定。共催は、一般社団法人情報通信ネットワーク産業協会（CIA）、一般社団法人ソフトウェア協会（SAJ）。

銅・非鉄金属地金全般

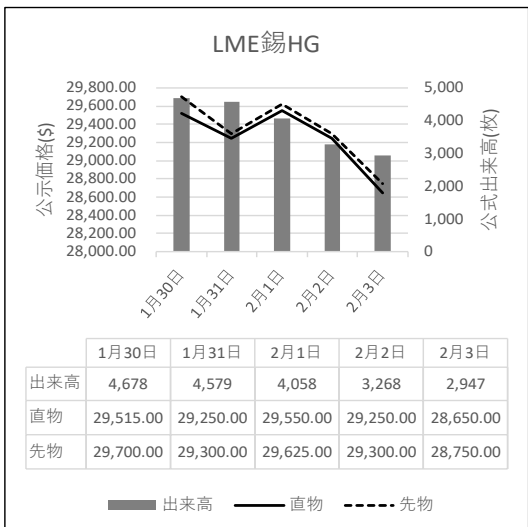
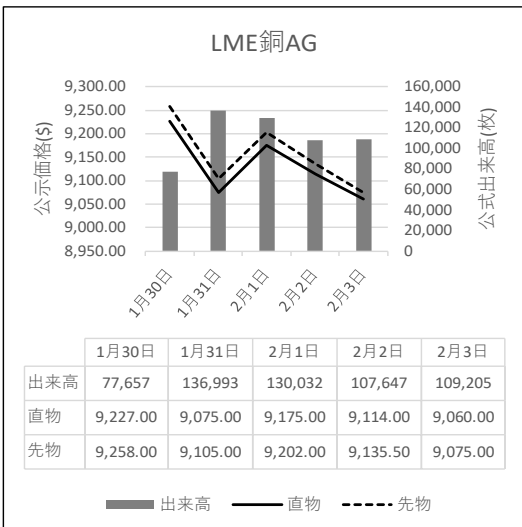
株式会社 オカモト

代表取締役 岡本宜三

大阪府堺市美原区黒山 696

☎ 072-361-2264 fax 072-361-2265

LME公式値週間推移 1月30日～2月3日(現地)



※ 2月3日の出来高は速報値です。



NEDO - 産総研 (075)

生産性向上×負担軽減 両立をめざし

～就労モデルのデジタルツイン開発～

日本は急速な少子高齢化へ突入しつつある。産業界の労働力確保は大きな課題だが作業の自動化を進めようにも課題は多い。“悩める現場”に活かせる就労形態が求められるなか、「生産性の持続的向上」と「人の負担軽減」を両立すべく「デジタルツイン」開発が発表された。国立研究開発法人の新エネルギー・産業技術総合開発機構(NEDO)と産業技術総合研究所(産総研)が、NEDOの「人と共に進化する次世代人工知能に関する技術開発事業」で創出した「新たな就労モデル」だ。

日本は世界でも最も急速に少子高齢化が進む国の一つとみられ、長期にわたって生産年齢人口の減少が継続する見通し。様々な生産現場で若年・熟練労働者の確保が困難になり、作業経験の乏しい方や障がいのある方など多様な就労により生産性を持続していく社会を予測せざるを得ない。多様性を受け入れながら、どのように生産性を持続的に向上していくか、新たな就労モデルが求められている。

そこで、産総研のインダストリアルCPS研究センターと人工知能研究センターがデジタルツインを開発した。協力企業のトヨタ自動車株式会社との共同研究では、人とロボットがリアルタイムで相互扶助しながら生産性を持続するデジタルツインの実証に取り組んだ。

開発したデジタルツインは、人とロボットが同じ現実世界の環境下で作業をする状態を観測、作業者の全身の動きや身体負担、人とロボットの安全状態を仮想空間でリアルタイムに分析した。デジタルツインを活用したサイバーフィジカルシステムでは、作業者のスキルや身体的な違いを考慮しロボットが作業負担を代替、人をサポートする。逆に、ロボットが苦手とする器用さが求められる作業を人がサポートする。相互扶助により、生産性の持続的向上と人の負担軽減を両方できる作業環境の構築を旨とした。

製造業は労働人口減少の影響を強く受ける労働集約型産

業。製品組み立て工場の部品供給という実際の作業を通してトヨタ自動車とともに実証試験を実施した。人とロボットが環境を共有して自動車部品の取り出し作業を行うなか、作業者の負担になる作業をロボットが優先的に代行。手分け作業を進めた結果、生産性(同じ作業者が作業完了に要する時間)が10～15%向上、人の負担(作業姿勢により腰と肩にかかる関節トルクの推定量)は約10%軽減した。

デジタルツインを活用したサイバーフィジカルシステムは、人とロボットそれぞれの身体や作業状態をリアルタイムに計測、仮想空間内のデジタルヒューマンやロボットモデルも瞬時に更新できる。デジタルヒューマンを用いた力学的解析により人の身体負担について、従来は難しかった瞬時の推定を可能にした。安全を確保するため、ロボットとの適切な距離も逐次計算する。視覚と動きに関する異種センサーを組み合わせる二重系を構築、信頼性を高めている。デジタルツイン上では、生産計画に対し人、ロボットのどちらかの作業が遅れた場合、人の身体負担の少ない方法で作業分担を見直す。これにより、作業者ごとのスキルや身体的な違いを考慮し、身体負担を軽減しながら生産性を持続する協調作業を可能にした。

生産性の向上と作業負担の軽減は相反するとされてきたが、これらの同時改善を実証したと言える。デジタルツインの検証で、協働環境のデザイン分析、ロボットの作業能力を向上させる技術研究開発により、人の作業負担の軽減と作業効率、生産性のさらなる向上が期待できる。

デジタルツインによる作業のリアルタイムでの理解と、人とロボットの相互扶助を実現する生産計画の立案で、ロボットが個人に合わせて作業を代替する頻度の増大に取り組む、人々の動きやすさと生産性の維持・向上を両立する生産環境を実現していくとしている。

今後は、幅広い実用化に向け、センサー系の簡素化による低コスト化、協働ロボットの作業能力の向上、安全規格の認証を進める。デジタルツインは、人が遠隔介入する業務や人が複数存在するサービス業など、多様な就労環境に応用が可能。連携先を広く募集し、共同検証を進める方針だ。障がいのある方が動きやすく、多様性を認め合う社会の実現に向けた基盤の検証も検討、労働力不足への対応や業務効率化を実現した新たな就労モデルの発信をめざす。



生産性と人負担軽減を両立するサイバーフィジカルシステム



作業者の身体負担軽減



インクルーシブな協働作業



無理のない生産性の持続

Nikkan Kinzoku
home.

故銅市況

前週末4日朝入電の海外相場は、LME（ロンドン金属取引所）銅相場で、直物の前場売値が、前営業日の9,114.00ドルより54.00ドル安の9,060.00ドル。直物の終値は、前営業日の9,028.25ドルより77.00ドル安の8,951.25ドル。3か月物の前場売値は、前営業日の9,135.50ドルより66.50ドル安の9,075.00ドル。3か月物の終値は、前営業日の9,052.50ドルより72.00ドル安の8,980.50ドル。COMEX（ニューヨーク商品取引所）銅相場の3月限は、前営業日の409.10セントより3.45セント安の405.65セント。SHFE(上海期貨交易所)銅相場の3月限は、前営業日の6万9,180元より320元安の6万8,860元。

週明け6日の東京為替市場TTSレートは、前週末の129.75円より3.65円の円安ドル高、1ドル=133.40円。4日に入電した直近のLME銅相場直物前場売値は9,060.00ドル。この値と6日の東京外国為替市場USドルTTSレートから計算した国内採算値は、前週末の122万円より2万6,000円高の124万6,000円。

故銅直納問屋筋の平均値頃感 (単位は千円)

(2月3日更新)

直納問屋筋によるロット物（5トン前後）の平均的な値頃感は次の通り。

ピカ線が1054~1059、上銅新のうちタフピッチや無酸素銅などは1019~1024、並銅は984~994、込銅（高品位=約97%）は974、セパは708~713。コーベルは要り用筋で649、それ以外は634ほど。黄銅削粉も同様に要り用筋659、それ以外629~639どころの値頃。並青銅鋳物削粉は861~866どころ。

小口市相中相場(1トン前後)では、ピカ線が1034~1054、上銅新くずが999~1019、普通上銅が974~994、2号銅線が966~986、並銅が964~984、込銅(94-97%)が912、込銅(90-93%)が914、下銅が464~514、セパが673~708、コーベルが589~634、黄銅棒地が584~629、黄銅削粉が579~624、黄銅ラジが544~552、交叉ラジが569~626、黄銅銅鋳物が551~558、送りが317~336、上青銅鋳物が858~878、並青銅鋳物が838~853、上青銅鋳物削粉が853~873、並青銅鋳物削粉が828~848どころ。

アルミ二次合金メーカー買値実勢値

(1トン程度・置場・現金・キロ当たり円)

関東地区 (2月前半)

2S=215円~235円、63S=199円~250円、アルミホイール(1P)=116円~230円、ビス付サッシ=85円~94円、エンジンコロ=90円~98円、込合金(機械鋳物)=86円~94円、缶プレス(ソフト)=51円~61円。

関西地区 (2月前半)

2S=233円~235円、63S=235円~270円、印刷版=225円~230円、アルミホイール(1P)=221円~234円、ベースメタル=139円~143円、機械鋳物=96円~99円、ダライ粉=80円~83円、ビス付サッシ=78円~113円、缶プレス=73円~78円。

この日、電気銅建値は122万円に据え置かれた。

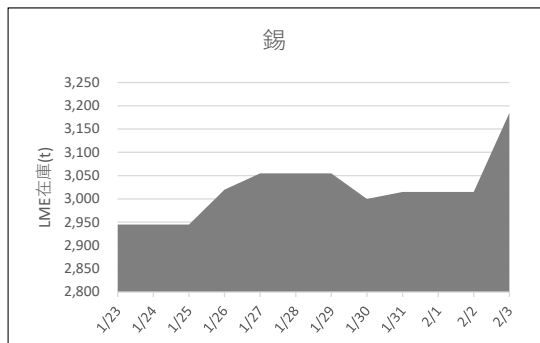
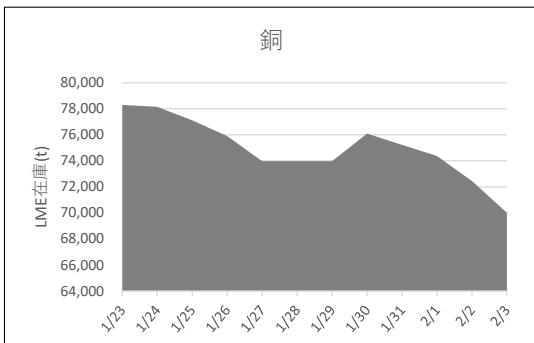
為替動向

3日、ロンドン外国為替市場のユーロは対ドルで下落。16時、前日と比べ0.0080ドルのユーロ安ドル高、1ユーロ=1.0850ドル~1.0860ドルで推移した。

3日のニューヨーク外国為替市場で円相場は4営業日ぶりで大幅に反落した。前日と比べ2.50円の円安ドル高、1ドル=131.15円~131.25円で取引を終えた。朝方発表された1月の雇用統計は労働市場の引き締めりを示す内容となった。FRBの早期利上げ停止観測が後退、円売りドル買いが優勢になった。米ISMが発表した1月の非製造業景況感指数も55.2と前月49.2大幅に上昇、市場予想の50.5も上回った。

6日早朝の東京外国為替市場でも円相場は大幅に下落した。8時30分、前週末17時と比べ3.07銭の円安ドル高、1ドル=131.66円~131.68円で推移した。未明に政府が黒田日銀総裁の後任人事について雨宮正佳副総裁に就任を打診したと報じられた。雨宮氏は黒田総裁の下、現行の金融緩和策を進めてきた人物で緩和修正に慎重だとみられており円売りドル買いが優勢になった。前週末に発表された米国の1月雇用統計で非農業部門雇用者数の前月比で市場予想を大幅に上回るなど、FRBの早期に利上げを停止観測が後退したことも円相場の重荷となった。円は対ユーロでも大幅に下落。8時30分、前週末17時と比べ1.94円の円安ユーロ高、1ユーロ=142.10円~142.14円で推移した。

LME認定倉庫在庫推移 1月23日~2月3日(現地)





LME銅相場は続落 直物終値は8,951.25ドル
COMEX銅相場も続落 SHFE銅相場も続落
LME非鉄相場は概して軟調 直物終値は亜鉛3,269.50ドル、アルミ2,534.50ドル



4日朝入電した海外相場は、LME（ロンドン金属取引所）の銅相場で、直物の前場売値が、2月3日入電の9,114.00ドルより54.00ドル安の9,060.00ドル。2営業日の続落で1.25%安。この週3.05%の下落。2月に入って0.17%の下落。3か月物の前場売値は、2月3日入電の9,135.50ドルより60.50ドル安の9,075.00ドル。2営業日の続落で1.38%安。この週3.10%の下落。2月に入って0.33%の下落。

LME公認倉庫の現地2月2日銅在庫は、前日の7万2,450トンより2,450トン減の7万0,000トン。

COMEX（ニューヨーク商品取引所）の銅相場は、2月限が、2月3日入電の409.40セントより3.10セント安の406.30セント。3営業日の続落で3.91%安。この週3.81%の下落。2月に入って3.91%の下落。中心限月に当たる3月限は、2月3日入電の409.10セントより3.45セント安の405.65セント。3営業日の続落で4.01%安。この週3.91%の下落。2月に入って4.01%の下落。

SHFE（上海期貨交易所）銅相場は、2月限が、2月3日入電の6万9,090元より470元安の6万8,620元。2営業日の続落で1.29%安。この週2.08%の下落。2月に入って1.08%の下落。中心限月に当たる3月限は、2月3日入電の6万9,180元より320元安の6万8,860元。2営業日の続落で1.01%安。この週1.84%の下落。2月に入って0.85%の下落。

錫も続落

LME錫相場の前場売値は、直物が、2月3日入電の2万9,250.00ドルより600.00ドル安の2万8,650.00ドル。2営業日の続落で3.05%安。この週10.61%の下落。2月に入って2.05%の下落。3か月物の前場売値は、2月3日入電の2万9,300.00ドルより550.00ドル安の2万8,750.00ドル。2営業日の続落で2.95%安。この週10.44%の下落。2月に入って1.88%の下落。

LME公認倉庫の現地2月2日錫在庫は、前日の3,015トンより170トン増の3,185トン。

鉛も続落

LME鉛相場の前場売値は、直物が、2月3日入電の2,131.00ドルより17.50ドル安の2,113.50ドル。2営業日の続落で1.47%安。この週4.24%の下落。2月に入って1.33%の下落。3か月物の前場売値は、2月3日入電の2,140.00ドルより13.00ドル安の2,127.00ドル。2営業日の続落で1.25%安。この週3.27%の下落。2月に入って1.07%の下落。

LME公認倉庫の現地2月2日鉛在庫は、前日の2万0,225トンより25トン減の2万0,200トン。

亜鉛は反発

LME亜鉛相場の前場売値は、直物が、2月3日入電の3,350.00ドルより11.00ドル高の3,361.00ドル。反発して0.33%高。この週4.22%の下落。2月に入って1.41%の下落。3か月物の前場売値は、2月3日入電の3,325.00ドルより1.50ドル高の3,326.50ドル。反発して0.05%高。この週4.58%の下落。2月に入って1.64%の下落。

LME公認倉庫の現地2月2日亜鉛在庫は、前日の1万6,475トンより100トン減の1万6,375トン。

アルミは続落 アルミ合金はまちまち 北米特殊もまちまち

LMEアルミ相場の前場売値は、直物が、2月3日入電の2,572.50ドルより12.50ドル安の2,560.00ドル。2営業日の続落で1.95%安。この週1.42%の下落。2月に入って1.05%の上伸。3か月物の前場売値は、2月3日入電の2,609.00ドルより15.00ドル安の2,594.00ドル。2営業日の続落で1.89%安。この週1.67%の下落。2月に入って0.78%の上伸。

LME公認倉庫の現地2月2日アルミ在庫は、前日の39万9,600トンより万4,350トン減の39万5,250トン。

LMEアルミ合金相場の前場売値は、直物が、2月3日入電の2,093.00ドルより1.00ドル安の2,092.00ドル。反落して0.05%安。この週横ばい。2月に入って0.05%の下落。3か月物の前場売値は、2月3日入電より横ばいの2,150.00ドル。この週横ばい。2月に入って横ばい。

LME北米特殊アルミ合金（NASAAC）相場の前場売値は、2月3日入電の2,328.00ドルより1.00ドル高の2,329.00ドル。15営業日の続伸で13.06%高。この週0.39%の上伸。2月に入って0.26%の上伸。3か月物の前場売値は、2月3日入電より横ばいの2,389.00ドル。この週横ばい。2月に入って横ばい。

ニッケルは反発

LMEニッケル相場の前場売値は、直物が、2月3日入電の2万8,735.00ドルより375.00ドル高の2万9,110.00ドル。反発して1.31%高。この週0.15%の上伸。2月に入って0.99%の下落。3か月物の前場売値は、2月3日入電の2万9,000.00ドルより400.00ドル高の2万9,400.00ドル。反発して1.38%高。この週0.51%の下落。2月に入って0.91%の下落。

LME公認倉庫の現地2月2日ニッケル在庫は、前日の4万8,672トンより390トン増の4万9,062トン。

LME公示価格(US\$)/2月3日

		銅	錫	鉛	亜鉛	アルミ	アルミ合金	北米特殊アルミ合金	ニッケル
直物	公示価格	9,060.00	28,650.00	2,113.50	3,361.00	2,560.00	2,092.00	2,329.00	29,110.00
	前営業日比	▲ 54.00	▲ 600.00	▲ 17.50	11.00	▲ 12.50	▲ 1.00	1.00	375.00
	週間増減比	▲ 3.05%	▲ 10.61%	▲ 4.24%	▲ 4.22%	▲ 1.42%	0.00%	0.39%	0.15%
先物	公示価格	9,075.00	28,750.00	2,127.00	3,326.50	2,594.00	2,150.00	2,389.00	29,400.00
	前営業日比	▲ 60.50	▲ 550.00	▲ 13.00	1.50	▲ 15.00	0.00	0.00	400.00
	週間増減比	▲ 3.10%	▲ 10.44%	▲ 3.27%	▲ 4.58%	▲ 1.67%	0.00%	0.00%	▲ 0.51%

海外非鉄金属相場

(2月4日 入電・現地 2月3日)

1ロット=銅、鉛、亜鉛、アルミは25トン
錫5トン、アルミ合金20トン、ニッケル6トン
セツルメント=現物・前場・売

Table with columns: 前場, 後場. Rows: 銅AG, 現物, 前日比, 先物, 出来高.

Table with columns: 前場, 後場. Rows: 錫HG, 現物, 前日比, 先物, 出来高.

Table with columns: 前場, 後場. Rows: 鉛, 現物, 前日比, 先物, 出来高.

Table with columns: 前場, 後場. Rows: 亜鉛SHG, 現物, 前日比, 先物, 出来高.

Table with columns: 前場, 後場. Rows: アルミHG, 現物, 前日比, 先物, 出来高.

Table with columns: 前場, 後場. Rows: アルミ合金, 現物, 前日比, 先物, 出来高.

Table with columns: 前場, 後場. Rows: 北米特殊アルミ合金, 現物, 前日比, 先物, 出来高.

Table with columns: 前場, 後場. Rows: ニッケル, 現物, 前日比, 先物, 出来高.

NYコメックス相場
出来高: 1ロットは12.5ショート・トン、銅はポンド当たりセント
金・プラチナ・パラジウムはオンス当たりドル、銀はオンス当たりセント

Table with columns: 銅HG, 金, 銀, プラチナ, パラジウム. Rows: 2月限, 3月限, 4月限, 5月限, 6月限, 前日比, 出来高.

採算価格
フレート諸チャージ込み入荷ベース(上海は前日の元・円レートで換算)

Table with columns: LME (円ベース/キロ), COMEX, 上海. Rows: 銅, 錫, 鉛, 亜鉛, アルミ, ニッケル.

フリー・マーケット

米国生産者価格(地金)

Table with columns: 銀(セント/オンス) EH社, 銀(セント/オンス) HH社. Values: 2280.0, 2240.4.

NY相場

Table with columns: 取引業者銅(セント/ポンド), 2号銅線くず(セント/ポンド). Values: 256.35, 353.35.

ロンドン相場(ドル)

Table with columns: 金(オンス), アンチモン99.65%(トン), ビスマス99.9%(ポンド), etc. Values: 1875.35, 12850, 3.50, etc.

KLTM錫(MYR/KG, 出来高トン)

Table with columns: 相場, 出来高, ドル建て価格, ODレート, M\$/US\$レート, 採算円/キロ, US\$採算円/キロ. Values: 3.7600, 4.2731, etc.

LME在庫(トン)

Table with columns: 在庫, 増減. Rows: 銅, 錫, 鉛, 亜鉛, アルミ, アルミ合金, 北米特殊アルミ合金, ニッケル.

上海在庫(トン)

Table with columns: 在庫, 増減. Rows: 銅, アルミ, 亜鉛, 鉛, ニッケル.

LMEプレマーケット(ドル)

Table with columns: 先物気配. Rows: (2/6) 銅, (3:00AM現地) アルミ, 錫, 鉛, 亜鉛, アルミ, ニッケル.

上海相場

Table with columns: トン当たり元, 1ロット=5トン・増値税込. Rows: 銅, アルミ, 亜鉛, 鉛, ニッケル. Values: 68620, 18995, 24125, etc.

*6日のKLTMは休場です。

元・円= 19.70

非鉄金属製品相場

(2月6日調べ)

(キロ当たり) ◎上げ ◆下げ

伸銅品	大阪		東京		鉛亜鉛製品	大阪		東京		電線(現場納め 定尺 関西地区 大口~小口)		
銅小板2.0ミリ	1520	1475	亜鉛板0.3×3×7	620	620	V V F						
建築用0.3ミリ	1570	1525	印刷用亜鉛板トッパン用	790	790				2C×1.6	56~58		
銅大板2×1×2	1650	1675	給水管13ミリ	300	300				2C×2.0	99.5~102		
銅管(ベース)	1680	1675	鉛板1.5ミリ	570	570				3C×1.6	104~107		
水道用管(m当たり)13ミリ	1590	1585	鉛線3ミリ	465	465				3C×2.0	152~155		
銅棒25ミリ	1430	1445	軽圧品		大阪	東京	I V					
銅条1.5×100	1485	1490	アルミ箔0.007ミリ	1115	1135				1.6mm	31.9~33.9		
銅線0.9ミリ	1510	1505	// 小板1ミリ	750	765				5.5sq	87~92.5		
銅帯6×50	1440	1445	// 大板1ミリ	730	755				14sq	217~231		
銅平角線	1710	1675	// 5052板	785	805	CV-T						
黄銅小板2.0ミリ	1245	1235	// 6061板	1315	1335				600V 3C×38	1654~1758		
// 0.3ミリ	1275	1265	// 2017板	1240	1365				600V 3C×60	2547~2707		
黄銅大板2×1×2	1395	1415	// 線3ミリ	730	750				600V 3C×100	4279~4548		
黄銅管	1720	1715	// 快削棒50ミリ	950	970				6kV 3C×38	2653~2815		
復水器用黄銅管	1630	1625	// 合金棒50ミリ(17S)	935	950				6kV 3C×60	3705~3931		
黄銅棒快削25ミリ	1010	1010	// 合金棒50ミリ(56S)	890	910	CVV					(関西-関東)	
六角棒	1040	1040	貴金属(一般小口向け)						3C×2	129-132		
四角棒	1070	1070	白金(グラム)		◆4672				4C×2	173-177		
鍛造用	1050	1050	パラジウム(グラム)		◆7843				6C×2	246-252		
ネーバル	1150	1150	金(グラム)		◆8779				7C×2	281-288		
高力	1150	1150	銀(キログラム)		◆106810	合金鉄			12月輸入単価 (CIF)			
黄銅線6ミリ	1420	1415	レアメタル輸入価格			12月通関 (CIF)			フェロマンガン2%以上炭素含有	206		
黄銅平角線ロール仕上	1620	1625	金属ケイ素(99.99%未満)		446			// その他	235.1			
黄銅条1.5×100	1240	1250	モリブデン酸化物		4186			フェロシリコン55%以上	324			
リン青銅板一般用1.0ミリ	2730	2920	タンタル		74263			フェロクロム4%以上炭素含有	225.2			
// バネ用0.3ミリ	2970	3170	マグネシウム		475			フェロモリブデン純分60%以上	4132			
リン青銅棒25ミリ	2890	3100	コバルト		7942			フェロバナジウム	3436			
リン青銅線3ミリ	3210	3420	インジウム		27162			フェロニッケル33%未満	679.7			
洋白板一般用1.0ミリ	3910	4060	電気亜鉛メッキ銅板冷延1ミリ						326			
// バネ用1.0ミリ	4060	4220										

減摩合金 (500kg以上、大口価格)	2月1日改定		銅合金地金		2月1日発表	
			(標準価格)		大阪	
1種	4810		BC 1種	1275		
2種	4670		2種	1605		
3種	4520		3種	1695		
4種	3965		6種	1380		
5種	3810		7種	1495		
7種	1330		YBSC 3種	1125		
8種	1155		LBC 3種	1640		
9種	1000		PBC 2種	1715		



<https://home.nikkankinzoku.co.jp/>

非鉄金属材料相場

キロ当たり円		◎上げ ◆下げ		(2月6日調べ)		インジウム大口~小口(99.99%)		36,000 ~ 40,000(1)				
非鉄原料 (炉前材)		大阪 仲間相場	東京 仲間相場	地 金		大阪 仲間相場	東京 仲間相場					
1トン以上外税持込						高値	安値	高値	安値			
1 号 銅 線	1092	1085	電 気 銅	◎ 1193	◎ 1188	◎ 1195	◎ 1190	山元建値	電気銅	1220(3)	金	7,970(6)
2 号 銅 線	1050	—	電 気 亜 鉛	◆ 454	◆ 448	◆ 454	◆ 448	() 実施日	電気鉛	339(1)	銀	96,600(6)
上 銅 (新 切)	1063	1055	蒸 留 亜 鉛	◆ 442	◆ 436	◆ 442	◆ 436		電気亜鉛	478(6)	錫(99.99%)	5,200(1)
雑 ナ ゲ ッ ト	921	915	再 生 日 亜 鉛 2 種	◆ 377	◆ 371	◆ 377	◆ 371					
並 銅	1005	984	再 生 亜 鉛 (98%)	◆ 326	◆ 320	◆ 326	◆ 320					
下 銅	986	956	電 気 鉛	321	318	321	318					
銅 削 粉	980	959	再 生 鉛 1 号	297	287	300	295					
銅 さ い (30%)	25	25	再 生 鉛 3 号	304	300	305	301					
新 切 黄 銅 セ バ	814	825	錫 1 号	4100	4050	4100	4050					
コ ー ベ ル	782	783	ア ン チ モ ン	1750	1700	1750	1700					
黄 銅 棒 地	780	771	ニ ッ ケ ル (メ ッ キ 用)	3950	3900	3950	3900					
黄 銅 削 粉	774	767	コ バ ル ト	5800	5500	5800	5500					
並 黄 銅	700	665	セ レ ニ ウ ム	2700	2500	2700	2500					
黄 銅 ラ ジ エ タ ー	623	611	ビ ス マ ス	1350	1250	1350	1250					
交 叉 ラ ジ エ タ ー	623	616	カ ド ミ ウ ム	600	550	600	550					
黄 銅 鋳 物	705	—	マ グ ネ シ ウ ム 合 金	470	450	470	450					
山 送 り (55%)	415	—	ア ル ミ 地 金 99.70 %	◎ 384	◎ 380	◎ 386	◎ 382					
上 青 銅 鋳 物	862	—	ア ル ミ 二 次 地 金 99 %	328	323	328	323					
並 青 銅 鋳 物	860	836	〃 90 %	298	293	298	293					
上 青 銅 鋳 物 削 粉	855	—	ア ル ミ 二 次 合 金 ADC12	435	430	438	433					
並 青 銅 鋳 物 削 粉	845	821	鋳 物 用 C2BS	459	454	461	456					
新 切 リ ン 青 銅 (伸 銅)	—	1085	青 銅 合 金 地 金 3 種	1605	1595	1660	1650					
〃 (鋳 物)	976	—	〃 6 種	1300	1290	1350	1340					
リ ン 青 銅 削 粉	894	874	ハ ン ダ 錫 60 %	3220	3180	3240	3210					
新 切 洋 白 (電 子 材)	906	881	〃 50 %	2785	2735	2805	2775					
新 切 亜 鉛	◆ 236	◆ 236	〃 40 %	2410	2350	2365	2335					
日 カ ス ト く ず	◆ 201	◆ 201	減 摩 合 金 2 種	4625	4595	4630	4600					
亜 鉛 ド ロ ス	◆ 180	◆ 188	〃 4 種	3920	3895	3925	3895					
上 鉛	149	147	〃 7 種	1275	1225	1275	1225					
電 池 素 鉛 ケ ー ス 込	32	32	ス テ ン レ ス ・ 特 金	18-8 ス テ ン レ ス 新 切		90	85					
活 字 鉛	134	131		〃 ダ ラ イ 粉		75	70					
新 切 ア ル ミ 1 級	260	259		高 耐 食 ス テ ン レ ス SUS316		280	280					
新 切 サ ッ シ 1 級	260	257		耐 熱 ス テ ン レ ス SUS310		500	500					
新 切 合 金 1 級	245	237		13 ク ロ ー ム 新 切		23	24					
機 械 鋳 物 1 級	185	192		ハ イ ス 9 種		255	255					
ビ ス 付 サ ッ シ P	206	200										
合 金 削 粉 P	125	136										
込 ガ ラ P	118	125										
カ ン ・ バ ラ	163	156										

非鉄金属材料相場面
PW:nikkin202302