

1969(昭和44)年11月創刊

2023(令和5)年 2月9日(木) 14059号



**株式会社 日刊金属**

本社 大阪市北区天満2丁目12番地3号  
 ヴィレッジリバー南森町3階E号  
 TEL: 06-6353-7831  
 FAX: 06-6353-7832  
 MAIL: metal\_info\_osaka@nikkankinzoku.co.jp  
 WEB: https://homenikkankinzoku.co.jp/

購読料 12か月 77,760円 外電配信料 12か月 92,400円  
 6か月 38,880円 6か月 46,200円



**鉛建値は3,000円引き下げの33万6,000円**  
**2月の月内建値平均は33万6,800円**

三菱マテリアルは8日、電気鉛建値を3,000円引き下げの33万6,000円にすると発表、同日より実施した。

2月の月内建値平均は33万6,800円。

8日に入電した直近のLME鉛相場前場売値は2,069.00ドル。8日の東京市場の米ドルTTSレートは131.93円。

この値で換算した採算価格は、27万2,900円。

建値と採算価格から見た諸掛りは6万3,100円となる。

直近6か月の建値推移は次の通り。(キロ当たり円、カッコ内は改訂日)。

**2022年**

9月…336(1) 339(8) 342(14) 318(26) 平均333.9

10月…336(3) 360(7) 372(17) 348(26) 平均357.0  
 11月…354(1) 363(8) 357(24) 平均359.7  
 12月…360(1) 357(7) 354(22) 平均356.9

**2023年**

1月…369(4) 360(11) 348(17) 336(25) 平均351.8  
 2月…339(1) 336(8) 平均336.8

日刊金属 既刊収録サイト

<https://nikkankinzoku.co.jp/>



**携帯国内出荷 2022年・12月**  
**前年比89.7% スマホは97%**  
**JEITA**

一般社団法人電子情報技術産業協会(時田隆仁会長)はこのほど、2022年1月-12月の携帯電話国内出荷実績を発表した。台数は12,332千台、前年比89.7%となった。

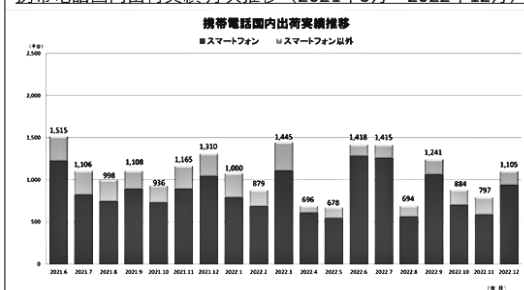
うちスマートフォンは10,100千台、同97.0%だった。円安や物価上昇などの影響によりマイナスとなったもののスマートフォンシフトなどにより、年間のスマートフォン比率は前年比プラス6.1ポイントで8割を超えた。

また、12月単月は1,105千台、前年比84.4%だった。うちスマートフォンは934千台、同89.8%、比率は84.5%となった。

2022年12月 携帯電話国内出荷実績(単位:千台、%)

	2022年12月		2022年4月～累計	
	前年同月比		前年度比	
携帯電話	1,105	84.4	8,928	89.5
うちスマートフォン	934	89.8	7,523	98.8

携帯電話国内出荷実績 月次推移(2021年6月～2022年12月)



社会の発展とその未来に  
 テクノロジーで対応する

**KYOWA**

地球にも、人にもやさしい KYOWAのエコ電線

タイシガイセンEM 600V EEF/F

<http://www.kyowadensen.co.jp/>

**協和電線工業株式会社**


**KYOWA ELECTRIC WIRE INDUSTRY CO.,LTD.**

〒581-0026 八尾市曙町1丁目7番地

TEL (0729) 91-0818(代) FAX (0729) 91-4470

銅・アルミレポート

橋本アルミ株式会社取締役  
橋本 健一郎



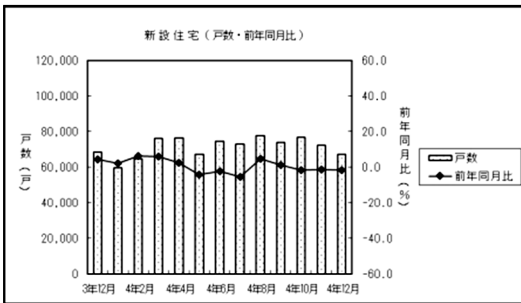
1月の銅の概況及び2月の見通し (2)

予想レンジ

LMEセツル	8,000-9,500ドル	●
建値	109万円-132万円	●
為替	130円~135円	円安

(1か月間TTM)

新設住宅戸数



出典 国土交通省統計

◆貿易関連指標

財務省の2022年12月の日本からの銅スクラップ輸出量は2万7,967トンだった。前年同月比4.4%減少し、2か月ぶりにマイナスに戻した。前月は、5か月ぶりに3万トンを超えたが、再び戻している。

それでも、2022年1年間、3万トン手前で毎月安定した量で推移していた。

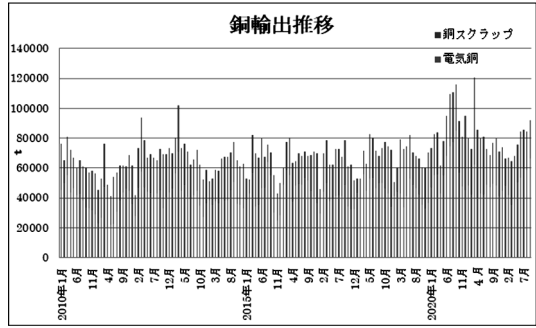
日本からの銅スクラップ輸出は、輸出量全体の4分の3近くを中国向けだった。これは、前年の6割弱から大きく割合を拡大させている。また、輸出量2位のマレーシア向けの輸出量は、全体の12.7%を占めた。ただ、こちらは、2年前の32.1%、前年の23.7%と年々割合を縮小させている。

【輸出】

電気銅は+12.2%の5万372 t。  
スクラップは-4.4%の2万7,967 t。

輸出	10月	11月	12月
電気銅	5万6416 t	4万6431 t	5万372 t
前年比	+16.4%	+16.4%	+12.2%
スクラップ	2万5413 t	3万690 t	2万7967 t
前年比	-18.3%	-18.3%	-4.4%

輸出推移



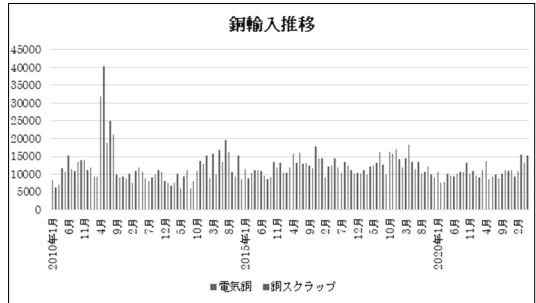
【輸入】

電気銅は-95.7%の28 t。

スクラップは+2.5%の1万665 t。

輸入	10月	11月	12月
電気銅	709 t	639 t	28 t
前年比	+44.4%	+44.4%	-95.7%
スクラップ	1万2522 t	1万1634 t	1万665 t
前年比	+18%	+18%	+2.5%

輸入推移



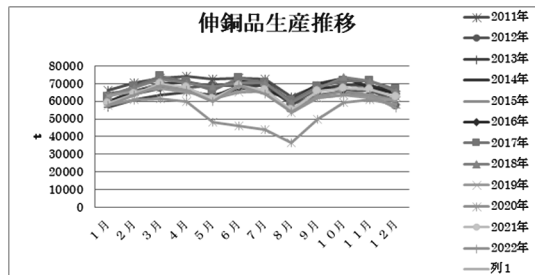
出典 財務省 貿易統計

■前月の国内指標

【伸銅品生産】

12月伸銅品生産量の速報値は5万6,170トン、4か月ぶりに6万トンを割った。また前年同月比10.2%減少し、12か月連続のマイナスとなった。2019年20年以来的の長期減速となった。

伸銅品生産推移



出典 財務省 貿易統計

(次号へつづく)

nikkankinzoku.co.jp

PW nikkin202302

## 2022年度第3四半期決算

### 半導体不足など 減収減益 日本精鉱

日本精鉱株式会社(植田憲高社長)はこのほど、2022年度第3四半期連結決算を発表した。売上高は前年同期比531百万円減(4.1%減)の12,322百万円、経常利益は同1,052百万円減(58.7%減)の741百万円、純利益は同728百万円減(58.6%減)の514百万円となった。

半導体不足などの物流混乱から自動車分野などの操業に一部支障を来たし、スマートフォンやパソコン等民生機器向けでは巣ごもり需要の反動減、物価高による買い控えなどから需要が大きく落ち込んだ。

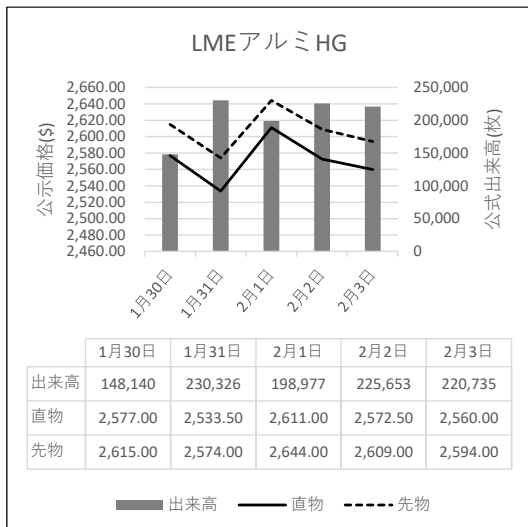
アンチモン事業は、平均価格が前年同期比約11%、円建てでは約36%上昇。主力の三酸化アンチモンは電化製品などに広く使われ、海外市場需要が低迷したものの、販売価格の上昇により売上高は同27.6%の増。セグメント利益は、同91百万円増(15.3%増)の686百万円となった。

金属粉末事業は、電子部品向けでオンライン需要が一巡するとともに、中国の都市封鎖、インフレ懸念による個人消費の抑制などから大幅な受注減となり、販売数量は同561トン減(47.4%減)の622トン。粉末冶金向けでは、自動車分野での生産調整の影響を受けて販売数量が同330トン減(25.4%減)の971トンに。全体の売上高は32.0%減の4,644百万円となり、セグメント利益は操業低下や電力料金のコスト増などから、同1,139百万円減(96.4%減)の42百万円となった。

日刊金属  
外電配信料  
(税込)

6カ月:46,200円  
12カ月:92,400円

LME公式値週間推移 1月30日~2月3日(現地)



## 2022年度第3四半期決算

### 純利益 前年比 3.5%減に 日鉄鉱業

日鉄鉱業株式会社(森川玲一社長)はこのほど、2022年度第3四半期の連結決算を発表した。売上高は資源事業の増収などから前年同期比12.5%増の1,217億1千7百万円、経常利益は投資損益の悪化などから同12.9%減の116億4千5百万円、純利益は投資株式売却益もあったが同3.5%減の73億5千6百万円となった。

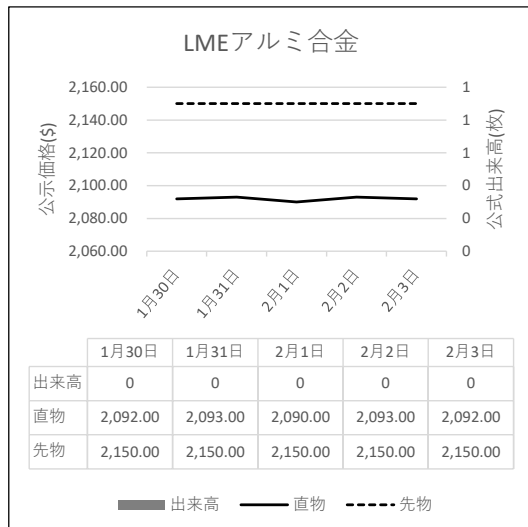
金属部門は、電気銅の国内販売価格が高水準で推移し、また銅精鉱の販売量が増加したことから、売上高は635億3千7百万円と前年同期に比べ82億2千5百万円(14.9%)増加した。鉱石部門は、石灰石の増収に加え燃料関連商品の増収などにより、売上高は454億6千4百万円と同45億2千4百万円(11.1%)増加したが、エネルギーコストの増加などにより営業利益は55億2千2百万円と同5.3%減少した。



鉛滓・鉛管板屑

株式会社 國樹商店

〒556-0011 本 社 大阪市浪速区難波中 1-16-8  
電話 06-6649-0045 代表  
〒556-0011 工 場 大阪市浪速区稲荷 1-11-5  
電話 06-6561-7331~2



# 故銅市況

8日朝入電の海外相場は、LME（ロンドン金属取引所）銅相場で、直物の前場売値が、前営業日の8,891.50ドルより26.50ドル安の8,865.00ドル。直物の終値は、前営業日の8,838.00ドルより55.00ドル高の8,893.00ドル。3か月物の前場売値は、前営業日の8,927.00ドルより35.50ドル安の8,891.50ドル。3か月物の終値は、前営業日の8,871.50ドルより53.50ドル高の8,925.50ドル。COMEX（ニューヨーク商品取引所）銅相場の3月限は、前営業日の403.50セントより4.55セント高の408.05セント。SHFE(上海期貨交易所)銅相場の3月限は、前営業日の6万8,490元より480元安の6万8,010元。

8日の東京為替市場TTSレートは、前日の133.58円より1.65円の円高ドル安、1ドル=131.93円。8日に入電した直近のLME銅相場直物前場売値は8,865.00ドル。この値と8日の東京外国為替市場USドルTTSレートから計算した国内採算値は、前日の122万5,000円より1万8,000円安の120万7,000円。

この日、電気銅建値は122万円に据え置かれた。

## 故銅直納問屋筋の平均値頃感 (単位は千円)

(2月3日更新)

直納問屋筋によるロット物（5トン前後）の平均的な値頃感は次の通り。

ピカ線が1054~1059、上銅新のうちタフピッチや無酸素銅などは1019~1024、並銅は984~994、込銅（高品位=約97%）は974、セパは708~713。コーベルは要り用筋で649、それ以外は634ほど。黄銅削粉も同様に要り用筋659、それ以外629~639どころの値頃。並青銅鋳物削粉は861~866どころ。

小口市中相場（1トン前後）では、ピカ線が1034~1054、上銅新くずが999~1019、普通上銅が974~994、2号銅線が966~986、並銅が964~984、込銅（94-97%）が912、込銅（90-93%）が914、下銅が464~514、セパが673~708、コーベルが589~634、黄銅棒地が584~629、黄銅削粉が579~624、黄銅ラジが544~552、交叉ラジが569~626、黄銅銅鋳物が551~558、送りが317~336、上青銅鋳物が858~878、並青銅鋳物が838~853、上青銅鋳物削粉が853~873、並青銅鋳物削粉が828~848どころ。

## アルミ二次合金メーカー買値実勢値

(1トン程度・置場・現金・キロ当たり円)

### 関東地区 (2月前半)

2S=215円~235円、63S=199円~250円、アルミホイール(1P)=116円~230円、ビス付サッシ=85円~94円、エンジンコロ=90円~98円、込合金(機械鋳物)=86円~94円、缶プレス(ソフト)=51円~61円。

### 関西地区 (2月前半)

2S=233円~235円、63S=235円~270円、印刷版=225円~230円、アルミホイール(1P)=221円~234円、ベースメタル=139円~143円、機械鋳物=96円~99円、ダライ粉=80円~83円、ビス付サッシ=78円~113円、缶プレス=73円~78円。

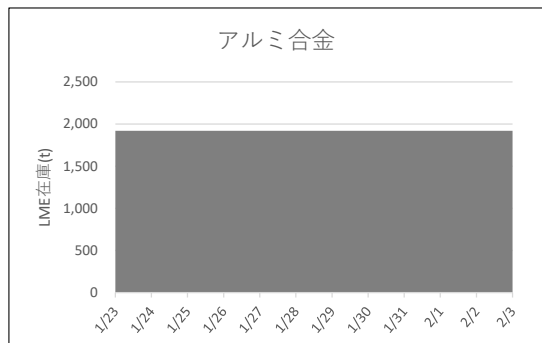
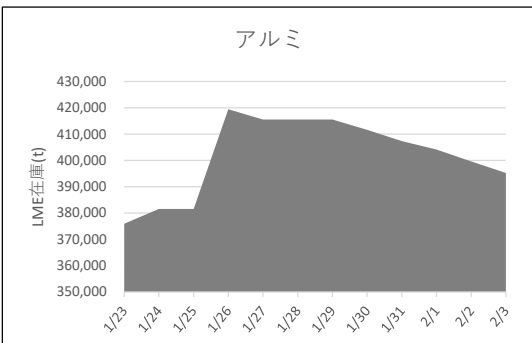
## 為替動向

7日、ロンドン外国為替市場のユーロは対ドルで下落。16時、前日と比べ0.0040ドルのユーロ安ドル高、1ユーロ=1.0690ドル~1.0700ドルで推移した。FRBの早期利上げ停止観測が後退、金融引き締めが当面続くとの見方が拡がっており米国では金利が上昇。ユーロ売りドル買いが優勢になった。ただ、この日午後のパウエルFRB議長の発言を見極めたいとして持ち高を一方に傾ける動きは限られていた。

7日のニューヨーク外国為替市場で円相場は3営業日ぶりに反発した。前日と比べ1.55円の円高ドル安、1ドル=131.05円~131.15円で取引を終えた。FRBのパウエル議長はこの日のインタビューで「ディスインフレーションのプロセスが始まった」との認識を改めて示し、FRBが想定程にはタカ派寄り偏向していないとの受け止めが拡がり雇用統計の発表後に売られた円は買い直された。

8日早朝の東京外国為替市場でも円相場は上昇した。8時30分、前日17時と比べ1.05円の円高ドル安、1ドル=131.10円~131.11円で推移した。米国では1月の雇用統計で非農業部門の雇用者数が51万7,000人増と非常に強い結果となりFRBが金融引き締めに積極的になるとの憶測が拡がっていたが、7日、パウエル議長がインフレ鈍化の見通しを改めて示したことで円買いドル売りが優勢に転じた。円は対ユーロでも上昇。8時30分、前日17日と比べ1.08円の円高ユーロ安、1ユーロ=140.64円~140.66円で推移した。

LME認定倉庫在庫量推移 1月23日~2月3日(現地)





**LME銅相場は続落 直物終値は反発して8,893.00ドル**

午後の相場はドル高一服で買い気戻る

**COMEX銅相場は反発 SHFE銅相場は続落**

**LME非鉄相場は総じて軟調 直物終値は亜鉛3,169.75ドル、アルミ2,486.00ドル**



8日朝入電した海外相場は、LME（ロンドン金属取引所）の銅相場で、直物の前場売値が、2月7日入電の8,891.50ドルより26.50ドル安の8,865.00ドル。5営業日の続落で3.38%安。この週2.15%の下落。2月に入って2.31%の下落。3か月物の前場売値は、2月7日入電の8,927.00ドルより35.50ドル安の8,891.50ドル。5営業日の続落で3.37%安。この週2.02%の下落。2月に入って2.34%の下落。

LME公認倉庫の現地2月6日銅在庫は、3日の6万7,450トンより975トン減の6万6,475トン。

COMEX（ニューヨーク商品取引所）の銅相場は、2月限が、2月7日入電の404.35セントより4.50セント高の408.85セント。6営業日ぶりの反発で1.11%高。この週0.63%の上伸。2月に入って3.31%の下落。中心限月に当たる3月限は、2月7日入電の403.50セントより4.55セント高の408.05セント。6営業日ぶりの反発で1.13%高。この週0.59%の上伸。2月に入って3.44%の下落。

SHFE（上海期貨交易所）銅相場は、2月限が、2月7日入電の6万8,250元より320元安の6万7,930元。5営業日の続落で2.29%安。この週1.01%の下落。2月に入って2.08%の下落。中心限月に当たる3月限は、2月7日入電の6万8,490元より480元安の6万8,010元。5営業日の続落で2.23%安。この週1.23%の下落。2月に入って2.07%の下落。

#### 錫は反発

LME錫相場の前場売値は、直物が、2月7日入電の2万6,805.00ドルより245.00ドル高の2万7,050.00ドル。5営業日ぶりの反発で0.91%高。この週5.58%の下落。2月に入って7.52%の下落。3か月物の前場売値は、2月7日入電の2万7,050.00ドルより50.00ドル高の2万7,100.00ドル。5営業日ぶりの反発で0.18%高。この週5.74%の下落。2月に入って7.51%の下落。

LME公認倉庫の現地2月6日錫在庫は、3日の3,195トンよりトン減の3,195トン。

#### 鉛は続落

LME鉛相場の前場売値は、直物が、2月7日入電の2,102.00ドルより33.00ドル安の2,069.00ドル。5営業日の続落で3.54%安。この週2.11%の下落。2月に入って3.41%の下落。3か月物の前場売値は、2月7日入電の2,116.00ドルより35.00ドル安の2,081.00ドル。5営業日の続落で3.39%安。この週2.16%の下落。2月に入って3.21%の下落。

LME公認倉庫の現地2月6日鉛在庫は、3日の2万0,200トンより1,975トン増の2万2,175トン。

#### 亜鉛も続落

LME亜鉛相場の前場売値は、直物が、2月7日入電の3,200.00ドルより63.00ドル安の3,137.00ドル。2営業日の続落で6.66%安。この週6.66%の下落。2月に入って7.98%の下落。3か月物の前場売値は、2月7日入電の3,170.00ドルより75.00ドル安の3,095.00ドル。2営業日の続落で6.96%安。この週6.96%の下落。2月に入って8.49%の下落。

LME公認倉庫の現地2月6日亜鉛在庫は、3日の1万6,225トンより625トン減の1万5,600トン。

#### アルミも続落 アルミ合金はまちまち 北米特殊もまちまち

LMEアルミ相場の前場売値は、直物が、2月7日入電の2,486.50ドルより14.00ドル安の2,472.50ドル。5営業日の続落で5.30%安。この週3.42%の下落。2月に入って2.41%の下落。3か月物の前場売値は、2月7日入電の2,527.00ドルより13.00ドル安の2,514.00ドル。5営業日の続落で4.92%安。この週3.08%の下落。2月に入って2.33%の下落。

LME公認倉庫の現地2月6日アルミ在庫は、3日の39万2,200トンより万2,000トン減の39万0,200トン。

LMEアルミ合金相場の前場売値は、直物が、2月7日入電の2,092.00ドルより3.00ドル安の2,089.00ドル。下落して0.14%安。この週0.14%の下落。2月に入って0.19%の下落。3か月物の前場売値は、2月7日入電より横ばいの2,150.00ドル。この週横ばい。2月に入って横ばい。

LME北米特殊アルミ合金（NASAAC）相場の前場売値は、2月7日入電の2,330.00ドルより1.00ドル高の2,331.00ドル。18営業日の続伸で13.16%高。この週0.09%の上伸。2月に入って0.34%の上伸。3か月物の前場売値は、2月7日入電より横ばいの2,389.00ドル。この週横ばい。2月に入って横ばい。

#### ニッケルは続落

LMEニッケル相場の前場売値は、直物が、2月7日入電の2万7,450.00ドルより640.00ドル安の2万6,810.00ドル。2営業日の続落で7.90%安。この週7.90%の下落。2月に入って8.81%の下落。3か月物の前場売値は、2月7日入電の2万7,700.00ドルより595.00ドル安の2万7,105.00ドル。2営業日の続落で7.81%安。この週7.81%の下落。2月に入って8.65%の下落。

LME公認倉庫の現地2月6日ニッケル在庫は、3日の4万9,728トンより12トン減の4万9,716トン。

LME公示価格(US\$)／2月6日

		銅	錫	鉛	亜鉛	アルミ	アルミ合金	北米特殊アルミ合金	ニッケル
直物	公示価格	8,891.50	26,805.00	2,102.00	3,200.00	2,486.50	2,092.00	2,330.00	27,450.00
	前営業日比	▲ 168.50	▲ 1,845.00	▲ 11.50	▲ 161.00	▲ 73.50	0.00	1.00	▲ 1,660.00
先物	公示価格	8,927.00	27,050.00	2,116.00	3,170.00	2,527.00	2,150.00	2,389.00	27,700.00
	前営業日比	▲ 148.00	▲ 1,700.00	▲ 11.00	▲ 156.50	▲ 67.00	0.00	0.00	▲ 1,700.00

海外非鉄金属相場

(2月8日 入電・現地 2月7日)

1ロット=銅、鉛、亜鉛、アルミは25トン
錫5トン、アルミ合金20トン、ニッケル6トン
セツルメント=現物・前場・売

Table with columns: 前場, 後場. Rows: 銅AG, 現物, 前日比, 先物, 出来高.

Table with columns: 前場, 後場. Rows: 錫HG, 現物, 前日比, 先物, 出来高.

Table with columns: 前場, 後場. Rows: 鉛, 現物, 前日比, 先物, 出来高.

Table with columns: 前場, 後場. Rows: 亜鉛SHG, 現物, 前日比, 先物, 出来高.

Table with columns: 前場, 後場. Rows: アルミHG, 現物, 前日比, 先物, 出来高.

Table with columns: 前場, 後場. Rows: アルミ合金, 現物, 前日比, 先物, 出来高.

Table with columns: 前場, 後場. Rows: 北米特殊アルミ合金, 現物, 前日比, 先物, 出来高.

Table with columns: 前場, 後場. Rows: ニッケル, 現物, 前日比, 先物, 出来高.

NYコメックス相場
出来高: 1ロットは12.5ショート・トン、銅はポンド当たりセント
金・プラチナ・パラジウムはオンス当たりドル、銀はオンス当たりセント

Table with columns: 銅HG, 金, 銀, プラチナ, パラジウム. Rows: 2月限, 3月限, 4月限, 5月限, 6月限, 前日比, 出来高.

採算価格 フレート諸チャージ込み入荷ベース(上海は前日の元・円レートで換算)

Table with columns: LME (円ベース/キロ), COMEX, 上海. Rows: 銅, 錫, 鉛, 亜鉛, アルミ, ニッケル.

フリー・マーケット

米国生産者価格(地金)

Table with columns: 品名, 価格, 変動. Rows: 銀(セント/オンス) EH社, 銀(セント/オンス) HH社.

NY相場

Table with columns: 品名, 価格, 変動. Rows: 取引業者銅(セント/ポンド), 2号銅線くず(セント/ポンド).

ロンドン相場(ドル)

Table with columns: 品名, 価格, 変動. Rows: 金(オンス), アンチモン99.65%(トン), ビスマス99.9%(ポンド), カドミウム99.99%(ポンド), インジウム99.99%(キロ), セレニウム99.5%(ポンド), スポンジチタン99.5%(キロ), フェロモリブデン欧州産65%(キロ), コバルトカソード99.8%(ポンド), マグネシウム中国産99.9%(トン), タングステンAPT(純分10キロ), タンタル鉱石30-35%(ポンド).

KLTM編(MYR/KG, 出来高トン)

Table with columns: 品名, 7日, 8日. Rows: 相場, 出来高, ドル建て価格, ODレート, M\$/US\$レート, 採算円/キロ, US\$採算円/キロ.

LME在庫(トン)

Table with columns: 品名, 在庫, 増減. Rows: 銅, 錫, 鉛, 亜鉛, アルミ, アルミ合金, 北米特殊アルミ合金, ニッケル.

上海在庫(トン)

Table with columns: 品名, 在庫, 増減. Rows: 銅, アルミ, 亜鉛, 鉛, ニッケル.

LMEプレマーケット(ドル)

Table with columns: 品名, 先物気配, 価格, 変動. Rows: (2/8) 銅, (3:00AM現地) アルミ, 錫, 鉛, 亜鉛, アルミ, ニッケル.

上海相場

Table with columns: 品名, 2月限, 3月限, 前日比, 出来高. Rows: 銅, アルミ, 亜鉛, 鉛, ニッケル.

※現地8日のKLTMは入電がありません。

Table with columns: LME (円ベース/キロ), COMEX, 上海. Rows: 銅, 錫, 鉛, 亜鉛, アルミ, ニッケル.

**非鉄金属製品相場**

(2月8日調べ)

(キロ当たり) ◎上げ ◆下げ

伸銅品	大阪	東京	鉛亜鉛製品	大阪	東京	電線(現場納め 定尺 関西地区 大口~小口)		
銅小板2.0ミリ	1520	1475	亜鉛板0.3×3×7	620	620	<b>V V F</b>		
建築用0.3ミリ	1570	1525	印刷用亜鉛板トッパン用	790	790	2C×1.6	56~58	
銅大板2×1×2	1650	1675	給水管13ミリ	300	300	2C×2.0	99.5~102	
銅管(ベース)	1680	1675	鉛板1.5ミリ	570	570	3C×1.6	104~107	
水道用管(m当たり)13ミリ	1590	1585	鉛線3ミリ	465	465	3C×2.0	152~155	
銅棒25ミリ	1430	1445	<b>軽圧品</b>	大阪	東京	<b>I V</b>		
銅条1.5×100	1485	1490	アルミ箔0.007ミリ	1115	1135	1.6mm	31.9~33.9	
銅線0.9ミリ	1510	1505	〃 小板1ミリ	750	765	5.5sq	87~92.5	
銅帯6×50	1440	1445	〃 大板1ミリ	730	755	14sq	217~231	
銅平角線	1710	1675	〃 5052板	785	805	<b>CV-T</b>		
黄銅小板2.0ミリ	1245	1235	〃 6061板	1315	1335	600V 3C×38	1654~1758	
〃 0.3ミリ	1275	1265	〃 2017板	1240	1365	600V 3C×60	2547~2707	
黄銅大板2×1×2	1395	1415	〃 線3ミリ	730	750	600V 3C×100	4279~4548	
黄銅管	1720	1715	〃 快削棒50ミリ	950	970	6kV 3C×38	2653~2815	
復水器用黄銅管	1630	1625	〃 合金棒50ミリ(17S)	935	950	6kV 3C×60	3705~3931	
黄銅棒快削25ミリ	1010	1010	〃 合金棒50ミリ(56S)	890	910	<b>CVV</b> (関西-関東)		
六角棒	1040	1040	<b>貴金属(一般小口向け)</b>			3C×2	129~132	
四角棒	1070	1070	白金(グラム)	◆4626		4C×2	173~177	
鍛造用	1050	1050	パラジウム(グラム)	◎7936		6C×2	246~252	
ネーバル	1150	1150	金(グラム)	◆8737		7C×2	281~288	
高力	1150	1150	銀(キログラム)	◆105710		<b>合金鉄</b> 12月輸入単価 (CIF)		
黄銅線6ミリ	1420	1415	<b>レアメタル輸入価格</b> 12月通関 (CIF)			フェロマンガン2%以上炭素含有	206	
黄銅平角線ロール仕上	1620	1625	金属ケイ素(99.99%未満)	446		〃 その他	235.1	
黄銅条1.5×100	1240	1250	モリブデン酸化物	4186		フェロシリコン55%以上	324	
リン青銅板一般用1.0ミリ	2730	2920	タンタル	74263		フェロクロム4%以上炭素含有	225.2	
〃 バネ用0.3ミリ	2970	3170	マグネシウム	475		フェロモリブデン純分60%以上	4132	
リン青銅棒25ミリ	2890	3100	コバルト	7942		フェロバナジウム	3436	
リン青銅線3ミリ	3210	3420	インジウム	27162		フェロニッケル33%未満	679.7	
洋白板一般用1.0ミリ	3910	4060	<b>減摩合金</b> 2月1日改定			電気亜鉛メッキ銅板冷延1ミリ 326		
〃 バネ用1.0ミリ	4060	4220	<b>銅合金地金</b> 2月1日発表					

減摩合金		銅合金地金	
2月1日改定		2月1日発表	
(500kg以上、大口価格)		(標準価格) 大阪	
1種	4810	BC 1種	1275
2種	4670	2種	1605
3種	4520	3種	1695
4種	3965	6種	1380
5種	3810	7種	1495
7種	1330	YBSC 3種	1125
8種	1155	LBC 3種	1640
9種	1000	PBC 2種	1715



<https://home.nikkankinzoku.co.jp/>

非鉄金属材料相場

山元建値 電気銅 1220(3) 金 7,930(8)  
 () 実施日 電気鉛 336(8) 銀 95,450(8)  
 電気亜鉛 478(6) 錫(99.99%) 5,200(1)  
 キロ当たり円 ◎上げ ◆下げ (2月8日調べ) インジウム大口~小口(99.99%) 36,000 ~ 40,000(1)

非鉄原料 (炉前材)	大阪 仲間相場		東京 仲間相場		地 金		大阪 仲間相場		東京 仲間相場	
	1トン以上外税持込				高値	安値	高値	安値		
1号銅線	1092	1085	◆1182	◆1177	◆1184	◆1179				
2号銅線	1050	—	電気亜鉛	454	448	454	448			
上銅(新切)	1063	1055	蒸留亜鉛	442	436	442	436			
雑ナゲット	921	915	再生ダイカスト亜鉛2種	377	371	377	371			
並銅	1005	984	再生亜鉛(98%)	326	320	326	320			
下銅	986	956	電気鉛	◆317	◆314	◆317	◆314			
銅削粉	980	959	再生鉛1号	◆294	◆284	◆290	◆285			
銅さい(30%)	25	25	再生鉛3号	◆299	◆295	◆295	◆291			
新切黄銅セバ	814	825	錫1号	◆3850	◆3800	◆3850	◆3800			
コーベル	782	783	アンチモン	1750	1700	1750	1700			
黄銅棒地	780	771	ニッケル(メッキ用)	◆3800	◆3750	◆3800	◆3750			
黄銅削粉	774	767	コバルト	5800	5500	5800	5500			
並黄銅	700	665	セレニウム	2700	2500	2700	2500			
黄銅ラジエター	623	611	ビスマス	1350	1250	1350	1250			
交叉ラジエター	623	616	カドミウム	600	550	600	550			
黄銅鋳物	705	—	マグネシウム合金	470	450	470	450			
山送り(55%)	415	—	アルミ地金99.70%	◆368	◆364	◆370	◆366			
上青銅鋳物	862	—	アルミ二次地金99%	328	323	328	323			
並青銅鋳物	860	836	〃 90%	298	293	298	293			
上青銅鋳物削粉	855	—	アルミ二次合金ADC12	435	430	438	433			
並青銅鋳物削粉	845	821	鋳物用C2BS	459	454	461	456			
新切リン青銅(伸銅)	—	1085	青銅合金地金3種	1605	1595	1660	1650			
〃 (鋳物)	976	—	〃 6種	1300	1290	1350	1340			
リン青銅削粉	894	874	ハンダ錫60%	3220	3180	3240	3210			
新切洋白(電子材)	906	881	〃 50%	2785	2735	2805	2775			
新切亜鉛	236	236	〃 40%	2410	2350	2365	2335			
ダイカストくず	201	201	減摩合金2種	4625	4595	4630	4600			
亜鉛ドロス	180	188	〃 4種	3920	3895	3925	3895			
上鉛	149	147	〃 7種	1275	1225	1275	1225			
電池素鉛ケース込	32	32	ステンレス・特金	18-8ステンレス 新切		90	85			
活字鉛	134	131		〃 ダライ粉		75	70			
新切アルミ1級	260	259		高耐食ステンレスSUS316		280	280			
新切サッシ1級	260	257		耐熱ステンレスSUS310		500	500			
新切合金1級	245	237		13クローム 新切		23	24			
機械鋳物1級	185	192		ハイス 9種		255	255			
ビス付サッシP	206	200								
合金削粉P	125	136								
込ガラP	118	125								
カン・バラ	163	156								


 非鉄金属材料相場面  
 PW:nikkin202302