



**株式会社 日刊金属**

本社 大阪市北区天満2丁目12番地3号  
 ヴィレッジリバー南森町3階E号  
 TEL: 06-6353-7831  
 FAX: 06-6353-7832  
 MAIL: metal\_info\_osaka@nikkankinzoku.co.jp  
 WEB: https://homenikkankinzoku.co.jp/

---

購読料 12か月 77,760円 外電配信料 12か月 92,400円  
 6か月 38,880円 6か月 46,200円



**亜鉛建値は3,000円引き下げの46万3,000円**  
**2月の月内建値平均は47万2,200円**

三井金属鉱業は15日、電気亜鉛建値を3,000円引き下げの46万3,000円にすると発表、同日より実施した。2月の月内建値平均は47万2,200円。

15日に入電した直近のLME亜鉛相場前場売値は3,134.00ドル。15日の東京市場の米ドルTTSレートは133.79円。

この値で換算した採算価格は、41万9,200円。建値と採算価格から見た諸掛りは4万3,800円となる。

直近6か月の建値推移は次の通り(キロ当たり円、カッコ内は改訂日)。

2022年	
9月…	547(1) 502(6) 505(12) 517(15) 493(21) 463(27) 平均502.3
10月…	490(3) 505(6) 481(12) 493(17) 487(20) 平均490.2
11月…	457(1) 484(7) 472(10) 493(15) 472(18) 445(25) 平均469.3
12月…	475(1) 481(6) 502(9) 508(14) 469(19) 427(23) 平均474.1
2023年	
1月…	448(4) 472(10) 475(13) 478(18) 502(23) 511(26) 平均482.6
2月…	502(1) 478(6) 466(9) 463(15) 平均472.2

アルミニウム地金  
 アルミニウム原料  
 熟練ポット炉技術で歩留まり UP!

**井関金属株式会社**

代表取締役 柳 一根  
 〒587-0021 大阪府堺市美原区小平尾 407  
 ☎ 072-361-3333 fax 072-362-7667



**錫建値は200円引き下げの**  
**5,000円**  
**2月の月内平均価格は**  
**5,110円**

三菱マテリアルは15日、高純度錫地金(99.99%＝フォーナイン)の相対価格を200円引き下げの5,000円にすると発表、同日より適用した。2月の月内平均価格は5,110円。

直近6か月の価格推移は次の通り。(円/キロ、カッコ内は平均)

2022年	
9月…	4,700(1) 4,450(7) 平均4,500.0
10月…	4,450(3) 4,300(21) 4,200(26) 平均4,380.0
11月…	4,100(1) 4,450(14) 平均4,310.0
12月…	4,600(1) 4,800(14) 4,600(23) 平均4,670.0

2023年	
1月…	4,600(4) 5,000(16) 平均4,850.0
2月…	5,200(1) 5,000(15) 平均5,110.0

非鉄金属全般

**銅 岡田商店**

代表 岡田兼典

580-0046  
 大阪府松原市三宅中4-20-14  
 電話：072 (289) 8936 (代)  
 ファックス：072 (289) 8937

## 銅・アルミレポート

橋本アルミ株式会社取締役

橋本 健一郎



## 1月のアルミ概況および2月の見通し (3)

## 予想レンジ

LME現物後場買い2,300-2,700ドル

スクラップ +10円 (前月最終価格より)

為替 130円~135円



円安

(1か月間TTM)

## ■国内概況まとめ

## 【住宅着工戸数】

12月の新設住宅着工は、貸家及び分譲住宅は増加したが、持家が減少したため、全体で前年同月比1.7%の減少となった。また、季節調整済年率換算値では前月比0.5%の増加となった。

○新設住宅着工戸数は67,249戸。前年同月比1.7%減、3か月連続の減少。

○新設住宅着工床面積は5,328千㎡。前年同月比6.6%減、4か月連続の減少。

○季節調整済年率換算値では846千戸。前月比0.5%増、先月の減少から再びの増加。

## 【アルミ圧延・押出品生産数】

日本アルミニウム協会発表の圧延品の生産出荷動向によれば板類・押出生産合計は前年比-6.7%の14万3,290tで9か月連続マイナス。

板類は、8万7,517tの-5.5%で8か月連続マイナス。

押出類、5万5,773tの-6.5%で12か月連続マイナス。

## 【アルミニウム2次合金、同合金地金等生産実績】

前年比-2.3%の6万528t、4か月ぶりマイナス。

出荷は+3.5%の6万417t、4か月ぶりマイナス。

## 【輸出】

新地金は+82.5%の250t。

二次合金は-40.4%の1,191t。

スクラップは+52.9%の3万4,303t。

アルミ缶は-60.6%の2,110t。

## 【輸入】

新地金は-6%の100万261t。

二次合金は-15.2%の8万5,400t。

スクラップは+30.5%の805t。

合金スクラップは-16.8%の6,872t。

## 【見通し】

## 【自動車】

12月の自動車生産が-1.3%。1月国内販売台数が前年比+10.8%。生産が下げ止まりつつあり、それに伴い販売が回復の兆しあり、今後に期待。

## 【アルミ圧延・押出品生産数】

日本アルミニウム協会発表の圧延品の生産出荷動向

によれば板類・押出生産合計は前年比-6.7%の14万3,290tで9か月連続マイナス。

## 【アルミニウム2次合金 同合金地金等生産実績】

前年比は-2.3%の6万528tで4か月ぶりマイナス。

出荷は+3.5%の6万417tで4か月ぶりマイナス。

世界的なコロナ策の緩和からの自動車生産の回復により今後、自動車の挽回生産が進行するものと期待される。

・アルミ輸出は中国向けや円安を受けてスクラップが増加。

・アルミ輸入は内需回復や円安からスクラップが増加。

## 【スクラップ景況予想】

流通（一次問屋）在庫は前月に続き欧米の金融引き締め策からLME価格が2,200-2,600ドルと安定。自動車生産は回復基調にあるが住宅着工の低迷から入荷も少なそう。

需要面に関しては世界的なコロナ政策の緩和により今後、自動車の挽回生産が進行するものと期待される

## 【LME・為替予想】

今月は以下の項目に左右される。①米の金融政策、②米中関係の動向。

①に関しては、米の金融政策に関しては年末からFRBの利上げ緩和観測が台頭し直近の利上げも0.25だったが1月の米雇用統計は雇用者数が市場予想を大きく上回って伸びた。失業率も半世紀ぶりの水準に低下し、FRBが「ハト派」に転換するとの期待が薄れた為今後も引き締めが続くのではないかと

②に関しては、米上空を浮遊していた気球問題で中国側が自国のモノと認めたことや米国側もブリンケン氏の訪中を取りやめでなく延期としたことから双方衝突は望んでないとの認識。ただ気球解析の結果、軍事偵察であれば悪化は避けられない。

これらを踏まえた2月のアルミ価格は2,300-2,700ドル(セツル)との予想。

ドル円値は130円~135円(TTM)台を予測。スクラップ購買価格に関しては+10円程度と予想している。

(「1月のアルミ概況および2月の見通し」おわり)

世界を結ぶ循環流通サービス  
原料から製品まで

Ogico OHSITANI Corporation

銅・亜鉛・鉛・錫・ニッケル・アルミ・非鉄金属全般

株式会社 扇谷

本社 大阪市西区土佐堀町1丁目3番7号  
tel:06-6444-1521~1530

東京支社 東京都千代田区神田錦町3丁目15番地  
tel:03-5282-4800

名古屋支社 名古屋市中村区名駅3丁目16番22号  
tel:052-571-2005

海外 シンガポール・香港・タイ・台湾・  
マレーシア・フィリピン・上海・深圳・ベトナム

<http://www.ogico.co.jp>

通期決算予想・第3四半期

期末予想 純利益87%減

四半期前年比は98%減

三菱マテリアル

三菱マテリアル株式会社(小野直樹社長)はこのほど、2023年3月期通期の連結業績で、純利益が前期比86.7%減の60億円となるなどの見通しを発表した。22年11月予想からは30億円の上方修正。円高や高機能製品、加工事業の販売が減少する一方金属事業の販売増加などを見込み、売上高は7.3%減の1兆6800億円、経常利益は為替差損やUBE三菱セメントの持ち分法投資損失などから80.3%減の150億円としている。

持分法による投資損失(営業外費用)の計上

持分法適用関連会社UBE三菱セメントは、熱エネ

**日刊金属**  
外電配信料(税込)  
6カ月:46,200円  
12カ月:92,400円

ルギー価格の高騰などにより第3四半期で投資損失として169億円の営業外費用を計上。また、販売価格改定の遅れなどにより損益は前回予想より悪化し、投資損失267億円を見込んでいる。

同日発表した22年度第3四半期連結決算は、セメントとアルミ事業が連結範囲から外れたことなどから売上高は1兆2,435億65百万円、前年同期比5.4%減、営業利益は379億75百万円、同3.4%減。経常利益は、投資損失137億39百万円の計上や受取配当金の減少などから249億62百万円、同59.2%減となり、純利益は持分変動利益110億7百万円と事業再編損失引当金繰入額358億47百万円を計上し、11億10百万円、同98.2%減となった。

自動車と半導体関連の需要に減速がみられ、円安の影響もあったほか、パラジウム価格の下落やエネルギー価格の上昇なども影響した。高機能製品では営業利益が前年同期を下回ったものの、加工事業、金属事業、環境・エネルギー事業では営業利益が前年同期を上回った。

銅加工品は、円安推移の影響や、欧米地域を中心に販売が増加したもののエネルギーコスト増などにより、売上高は前年同期を上回り、営業利益は下回った。電子材料は、多結晶シリコン製品で円安により売上高が増加したものの、半導体関連製品の販売減少やエネルギーコスト増などにより、売上高は前年同期を上回り、営業利益は下回った。

銅地金は、前年同期に比べ生産量が増加したもののエネルギーコスト増などにより、売上高は前年同期を上回り、営業利益は下回った。金・その他金属は、前年同期に比べパラジウム価格が下落したものの金の販売量が増加したことなどから、売上高、営業利益は前年同期を上回った。

鑄物用銅合金地金

特殊銅合金各種製造  
砲金くず・ラジエーターくず等

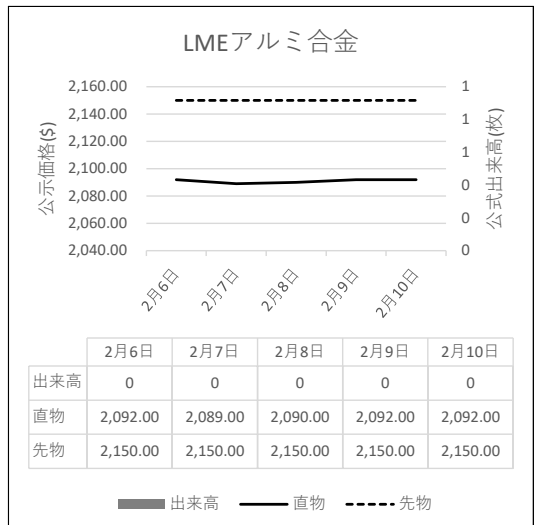
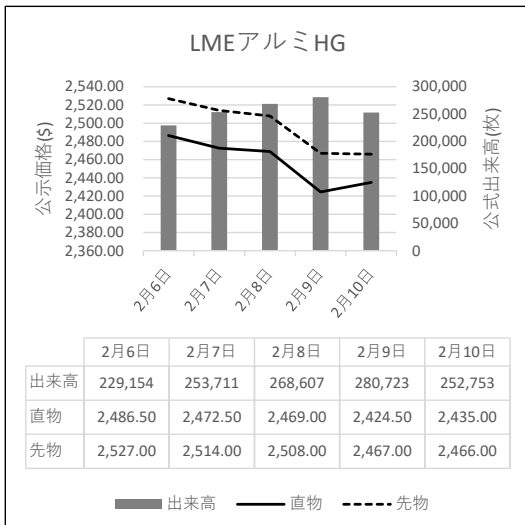


角丁原料全般買受け

京和ブロンズ株式会社

京都府久世郡久御山町佐山新開地314  
電話 0774-43-6700(代表)

LME公式値週間推移 2月6日~2月10日(現地)



# 故銅市況

15日朝入電の海外相場は、LME（ロンドン金属取引所）銅相場で、直物の前場売値が、前営業日の8,912.00ドルより19.50ドル高の8,931.50ドル。直物の終値は、前営業日の8,916.50ドルより4.50ドル高の8,921.00ドル。3か月物の前場売値は、前営業日の8,942.00ドルより16.00ドル高の8,958.00ドル。3か月物の終値は、前営業日の8,938.50ドルより8.50ドル高の8,946.50ドル。COMEX（ニューヨーク商品取引所）銅相場の3月限は、前営業日の405.75セントより1.75セント高の407.50セント。SHFE(上海期貨交易所)銅相場の3月限は、前営業日の6万8,150元より370元高の6万8,520元。

15日の東京為替市場TTSレートは、前日の133.32円より0.47円の円安ドル高、1ドル=133.79円。15日に入電した直近のLME銅相場直物前場売値は8,931.50ドル。この値と15日の東京外国為替市場USドルTTSレートから計算した国内採算値は、前日の122万6,000円より6,000円高の123万2,000円。

この日、電気銅建値は123万円に据え置かれた。

## 故銅直納問屋筋の平均値頃感 (単位は千円)

(2月14日更新)

直納問屋筋によるロット物（5トン前後）の平均的な値頃感は次の通り。

ピカ線が1062~1067、上銅新のうちタフピッチや無酸素銅などは1027~1032、並銅は992~1002、込銅（高品位=約97%）は982、セパは700~705。コーベルは要り用筋で641、それ以外は626ほど。黄銅削粉も同様に要り用筋651、それ以外621~631どころの値頃。並青銅鋳物削粉は868~873どころ。

小口市中相場(1トン前後)では、ピカ線が1042~1062、上銅新くすが1007~1027、普通上銅が982~1002、2号銅線が974~994、並銅が972~992、込銅(94-97%)が920、込銅(90-93%)が922、下銅が472~522、セパが665~700、コーベルが581~626、黄銅棒地が576~621、黄銅削粉が571~616、黄銅ラジが536~544、交叉ラジが574~631、黄銅銅鋳物が555~562、送りが317~336、上青銅鋳物が865~885、並青銅鋳物が845~860、上青銅鋳物削粉が860~880、並青銅鋳物削粉が835~855どころ。

## アルミニウム二次合金メーカー買値実勢値

(1トン程度・置場・現金・キロ当たり円)

### 関東地区 (2月前半)

2S=215円~235円、63S=199円~250円、アルミホイール(1P)=116円~230円、ビス付サッシ=85円~94円、エンジンコロ=90円~98円、込合金(機械鋳物)=86円~94円、缶プレス(ソフト)=51円~61円。

### 関西地区 (2月前半)

2S=233円~235円、63S=235円~270円、印刷版=225円~230円、アルミホイール(1P)=221円~234円、ベースメタル=139円~143円、機械鋳物=96円~99円、ダライ粉=80円~83円、ビス付サッシ=78円~113円、缶プレス=73円~78円。

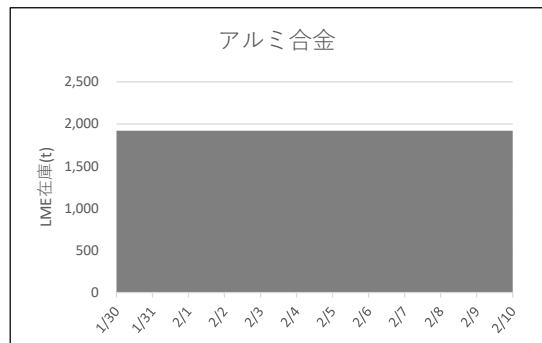
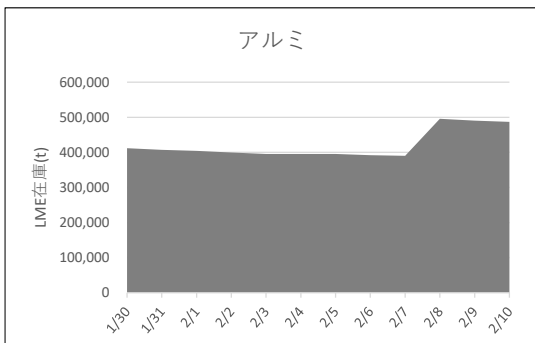
## 為替動向

14日、ロンドン外国為替市場のユーロは対ドルでもみ合う展開になった。16時、前日と同水準の1ユーロ=1.0710ドル~1.0720ドルで推移した。朝方はユーロ買いドル売りが優勢だったが、米国のCPIが市場予想を上回ったことで次第にドルが買われた。英ポンドは対ドルで上昇。16時、前日と比べ0.0020ドルのポンド高ドル安、1ポンド=1.2150ドル~1.2160ドルで推移した。この日英国の政府統計局が発表した雇用統計で、2022年10-12月期のボーナスを除く賃金が市場予想以上に伸び、インフレ圧力の高止まりから金融引き締めが長引くとのお感が拡がりポンド買いドル売りが優勢になった。

14日のニューヨーク外国為替市場で円相場は続落した。前日と比べ0.70円の円安ドル高、1ドル=133.05円~133.15円で取引を終えた。朝方発表された米国の1月CPIは前年比で伸び率6.4%と前月の6.5%からは鈍化したものの市場予想の6.2%を上回る結果となった。インフレの高止まりでFRBの利上げが長期化するとの受けとが拡がり円売りドル買いが進んだ。

15日午前の東京外国為替市場で円相場は下げ幅を縮小していた。10時、前日17時と比べ0.66円の円安ドル高、1ドル=132.73円~132.74円で推移した。前日のニューヨーク市場でおよそ1か月ぶりの円安水準を付けていたことから利益確定を目的の円買いドル売りが入り円の値を支えた。円は対ユーロでも下げ幅を縮めた。10時、前日17時と比べ0.76円の円安ユーロ高、1ユーロ=142.50円~142.53円で推移した。

## LME認定倉庫在庫量推移 1月30日~2月10日(現地)





LME銅相場は続伸 直物終値は8,921.00ドル

COMEX銅相場も続伸 SHFE銅相場は反発

LME非鉄相場はまちまち 米インフレ緩和で買いに弾みもドル高に嫌気

亜鉛直物終値は3,108.25ドル アルミ直物終値は2,384.75ドル

日刊金属 WJ  
nikkankinzoku.co.jp

15日朝入電した海外相場は、LME（ロンドン金属取引所）の銅相場で、直物の前場売値が、2月14日入電の8,912.00ドルより19.50ドル高の8,931.50ドル。2営業日の続伸で0.30%高。この週0.30%の上伸。2月に入って1.58%の下落。3か月物の前場売値は、2月14日入電の8,942.00ドルより16.00ドル高の8,958.00ドル。2営業日の続伸で0.28%高。この週0.28%の上伸。2月に入って1.61%の下落。

LME公認倉庫の現地2月13日銅在庫は、2月10日の6万2,575トンより1,225トン増の6万3,800トン。

COMEX（ニューヨーク商品取引所）の銅相場は、2月限が、2月14日入電の408.70セントより2.30セント高の411.00セント。2営業日の続伸で2.05%高。この週2.05%の上伸。2月に入って2.80%の下落。中心限月に当たる3月限は、2月14日入電の405.75セントより1.75セント高の407.50セント。2営業日の続伸で1.46%高。この週1.46%の上伸。2月に入って3.57%の下落。

SHFE（上海期貨交易所）銅相場は、2月限が、2月14日入電の6万8,010元より430元高の6万8,440元。3営業日ぶりの反発で0.63%高。この週0.26%の上伸。2月に入って1.34%の下落。中心限月に当たる3月限は、2月14日入電の6万8,150元より370元高の6万8,520元。反発して0.54%高。この週0.06%の上伸。2月に入って1.34%の下落。

#### 錫は下落

LME錫相場の前場売値は、直物が、2月14日入電の2万7,550.00ドルより425.00ドル安の2万7,125.00ドル。下落して1.54%安。この週1.54%の下落。2月に入って7.26%の下落。3か月物の前場売値は、2月14日入電の2万7,650.00ドルより250.00ドル安の2万7,400.00ドル。4営業日の続落で2.66%安。この週1.17%の下落。2月に入って6.48%の下落。

LME公認倉庫の現地2月13日錫在庫は、2月10日の3,135トンより5トン減の3,130トン。

#### 鉛は反発

LME鉛相場の前場売値は、直物が、2月14日入電の2,089.00ドルより7.50ドル高の2,096.50ドル。3営業日ぶりの反発で0.36%高。この週0.02%の上伸。2月に入って2.12%の下落。3か月物の前場売値は、2月14日入電の2,094.00ドルより17.00ドル高の2,111.00ドル。3営業日ぶりの反発で0.81%高。この週0.67%の上伸。2月に入って1.81%の下落。

LME公認倉庫の現地2月13日鉛在庫は、2月10日の2万2,125トンよりトン減の2万2,125トン。

#### 亜鉛も反発

LME亜鉛相場の前場売値は、直物が、2月14日入電の3,042.00ドルより92.00ドル高の3,134.00ドル。4営業日ぶりの反発で3.02%高。この週0.48%の上伸。2月に入って8.07%の下落。3か月物の前場売値は、2月14日入電の3,022.00ドルより94.00ドル高の3,116.00ドル。4営業日ぶりの反発で3.11%高。この週0.65%の上伸。2月に入って7.87%の下落。

LME公認倉庫の現地2月13日亜鉛在庫は、2月10日の2万5,925トンより600トン減の2万5,325トン。

#### アルミはまちまち アルミ合金もまちまち 北米特殊もまちまち

LMEアルミ相場の前場売値は、直物が、2月14日入電の2,382.50ドルより8.50ドル高の2,391.00ドル。反発して0.36%高。この週1.81%の下落。2月に入って5.62%の下落。3か月物の前場売値は、2月14日入電の2,424.00ドルより4.00ドル安の2,420.00ドル。10営業日の続落で8.47%安。この週1.87%の下落。2月に入って5.98%の下落。

LME公認倉庫の現地2月13日アルミ在庫は、2月10日の57万6,775トンより2万4,825トン増の60万1,600トン。

LMEアルミ合金相場の前場売値は、直物が、2月14日入電の2,091.00ドルより1.00ドル安の2,090.00ドル。2営業日の続落で0.10%安。この週0.10%の下落。2月に入って0.14%の下落。3か月物の前場売値は、2月14日入電より横ばいの2,150.00ドル。この週横ばい。2月に入って横ばい。

LME北米特殊アルミ合金（NASAAC）相場の前場売値は、2月14日入電の2,339.00ドルより1.00ドル高の2,340.00ドル。23営業日の続伸で13.59%高。この週0.09%の上伸。2月に入って0.73%の上伸。3か月物の前場売値は、2月14日入電より横ばいの2,389.00ドル。この週横ばい。2月に入って横ばい。

#### ニッケルはまちまち

LMEニッケル相場の前場売値は、直物が、2月14日入電の2万6,755.00ドルより145.00ドル高の2万6,900.00ドル。反発して0.54%高。この週2.92%の下落。2月に入って8.50%の下落。3か月物の前場売値は、2月14日入電の2万7,000.00ドルより100.00ドル安の2万6,900.00ドル。2営業日の続落で4.13%安。この週4.13%の下落。2月に入って9.34%の下落。

LME公認倉庫の現地2月13日ニッケル在庫は、2月10日の4万7,958トンより1,248トン減の4万6,710トン。

LME公示価格(US\$)／2月14日

		銅	錫	鉛	亜鉛	アルミ	アルミ合金	北米特殊アルミ合金	ニッケル
直物	公示価格	8,931.50	27,125.00	2,096.50	3,134.00	2,391.00	2,090.00	2,340.00	26,900.00
	前営業日比	19.50	▲ 425.00	7.50	92.00	8.50	▲ 1.00	1.00	145.00
先物	公示価格	8,958.00	27,400.00	2,111.00	3,116.00	2,420.00	2,150.00	2,389.00	26,900.00
	前営業日比	16.00	▲ 250.00	17.00	94.00	▲ 4.00	0.00	0.00	▲ 100.00

海外非鉄金属相場

(2月15日 入電・現地 2月14日)

1ロット=銅、鉛、亜鉛、アルミは25トン
錫5トン、アルミ合金20トン、ニッケル6トン
セツルメント=現物・前場・売

Table with columns: 前場, 後場. Rows: 銅AG, 現物, 前日比, 先物, 出来高.

Table with columns: 前日比, 後日比. Rows: 錫HG, 現物, 先物, 出来高.

Table with columns: 前日比, 後日比. Rows: 鉛, 現物, 先物, 出来高.

Table with columns: 前日比, 後日比. Rows: 亜鉛SHG, 現物, 先物, 出来高.

Table with columns: 前日比, 後日比. Rows: アルミHG, 現物, 先物, 出来高.

Table with columns: 前日比, 後日比. Rows: アルミ合金, 現物, 先物, 出来高.

Table with columns: 前日比, 後日比. Rows: 北米特殊アルミ合金, 現物, 先物, 出来高.

Table with columns: 前日比, 後日比. Rows: ニッケル, 現物, 先物, 出来高.

NYコメックス相場
出来高: 1ロットは12.5ショート・トン、銅はポンド当たりセント
金・プラチナ・パラジウムはオンス当たりドル、銀はオンス当たりセント

Table with columns: 銅HG, 金, 銀, プラチナ, パラジウム. Rows: 2月限, 3月限, 4月限, 5月限, 6月限, 前日比, 出来高.

採算価格 フレート諸チャージ込み入荷ベース(上海は前日の元・円レートで換算)

Table with columns: LME (円ベース/キロ), COMEX, 上海. Rows: 銅, アルミ, ニッケル, 錫, 亜鉛.

フリー・マーケット

Table with columns: 米国生産者価格(地金), 銀(セント/オンス) EH社, 銀(セント/オンス) HH社.

Table with columns: NY相場, 取引業者銅(セント/ポンド), 2号銅線くず(セント/ポンド).

Table with columns: ロンドン相場(ドル), 金(オンス), アンチモン99.65%(トン), ビスマス99.9%(ポンド), カドミウム99.99%(ポンド), インジウム99.99%(キロ), セレニウム99.5%(ポンド), スポンジチタン99.5%(キロ), フェロモリブデン欧州産65%(キロ), コバルトカソード99.8%(ポンド), マグネシウム中国産99.9%(トン), タングステンAPT(純分10キロ), タンタル鉱石30-35%(ポンド).

Table with columns: KLT M錫(MYR/KG, 出来高トン), (14日), (15日), 相場, 出来高, ドル建て価格, ODレート, M\$/US\$レート, 採算円/キロ, US\$採算円/キロ.

Table with columns: LME在庫(トン), 在庫, 増減, 銅, 錫, 鉛, 亜鉛, アルミ, アルミ合金, 北米特殊アルミ合金, ニッケル.

Table with columns: 上海在庫(トン), 在庫, 増減, (2/10 現在), 銅, アルミ, 亜鉛, 鉛, ニッケル.

Table with columns: LMEプレマーケット(ドル), 先物気配, (2/15), (3:00AM現地), 銅, アルミ, 錫, 鉛, 亜鉛, アルミ, ニッケル.

Table with columns: 上海相場, トン当たり元, 1ロット=5トン・増値税込, 銅, アルミ, 亜鉛, 鉛, ニッケル, 2月限, 3月限, 前日比, 出来高.

※現地15日のKLT Mは入電がありません。

非鉄金属製品相場

(2月15日調べ)

(キロ当たり) ◎上げ ◆下げ

伸銅品	大阪	東京	鉛亜鉛製品	大阪	東京	電線(現場納め 定尺 関西地区 大口~小口)		
銅小板2.0ミリ	1530	1515	亜鉛板0.3×3×7	620	620	V V F		
建築用0.3ミリ	1580	1565	印刷用亜鉛板トッパン用	790	790	2C×1.6	56~58	
銅大板2×1×2	1660	1715	給水管13ミリ	300	300	2C×2.0	99.5~102	
銅管(ベース)	1710	1715	鉛板1.5ミリ	570	570	3C×1.6	104~107	
水道用管(m当たり)13ミリ	1620	1625	鉛線3ミリ	465	465	3C×2.0	152~155	
銅棒25ミリ	1440	1485	軽圧品		大阪	東京	I V	
銅条1.5×100	1495	1530	アルミ箔0.007ミリ	1115	1135	1.6mm	31.9~33.9	
銅線0.9ミリ	1520	1545	〃 小板1ミリ	750	765	5.5sq	87~92.5	
銅帯6×50	1450	1485	〃 大板1ミリ	730	755	14sq	217~231	
銅平角線	1720	1715	〃 5052板	785	805	CV-T		
黄銅小板2.0ミリ	1260	1275	〃 6061板	1315	1335	600V 3C×38	1654~1758	
〃 0.3ミリ	1290	1305	〃 2017板	1240	1365	600V 3C×60	2547~2707	
黄銅大板2×1×2	1410	1455	〃 線3ミリ	730	750	600V 3C×100	4279~4548	
黄銅管	1770	1755	〃 快削棒50ミリ	950	970	6kV 3C×38	2653~2815	
復水器用黄銅管	1740	1725	〃 合金棒50ミリ(17S)	935	950	6kV 3C×60	3705~3931	
黄銅棒快削25ミリ	◆1020	1050	〃 合金棒50ミリ(56S)	890	910	CVV (関西~関東)		
六角棒	◆1050	1080	貴金属(一般小口向け)			3C×2	129~132	
四角棒	◆1080	1110	白金(グラム)	◆4501		4C×2	173~177	
鍛造用	◆1060	1090	パラジウム(グラム)	◆7386		6C×2	246~252	
ネーバル	◆1160	1190	金(グラム)	◎8776		7C×2	281~288	
高力	◆1160	1190	銀(キログラム)	◆105600		合金鉄 12月輸入単価 (CIF)		
黄銅線6ミリ	1435	1455	レアメタル輸入価格 12月通関 (CIF)			フェロマンガ2%以上炭素含有	206	
黄銅平角線ロール仕上	1635	1665	金属ケイ素(99.99%未満)	446		〃 その他	235.1	
黄銅条1.5×100	1255	1290	モリブデン酸化物	4186		フェロシリコン55%以上	324	
リン青銅板一般用1.0ミリ	2730	2920	タンタル	74263		フェロクロム4%以上炭素含有	225.2	
〃 バネ用0.3ミリ	2970	3170	マグネシウム	475		フェロモリブデン純分60%以上	4132	
リン青銅棒25ミリ	2890	3100	コバルト	7942		フェロバナジウム	3436	
リン青銅線3ミリ	3210	3420	インジウム	27162		フェロニッケル33%未満	679.7	
洋白板一般用1.0ミリ	3910	4060	電気亜鉛メッキ銅板冷延1ミリ				326	
〃 バネ用1.0ミリ	4060	4220						

減摩合金	2月1日改定	銅合金地金	2月1日発表
(500kg以上、大口価格)		(標準価格)	大阪
1種	4810	BC 1種	1275
2種	4670	2種	1605
3種	4520	3種	1695
4種	3965	6種	1380
5種	3810	7種	1495
7種	1330	YBSC 3種	1125
8種	1155	LBC 3種	1640
9種	1000	PBC 2種	1715



<https://home.nikkankinzoku.co.jp/>

非鉄金属材料相場

山元建値 電気銅 1230(14) 金 7,945(15)  
 () 実施日 電気鉛 336(8) 銀 95,000(15)  
 電気亜鉛 463(15) 錫(99.99%) 5,000(15)

キロ当たり円 ◎上げ ◆下げ (2月15日調べ) インジウム大口~小口(99.99%) 36,000 ~ 40,000(1)

非鉄原料 (炉前材)	大阪 仲間相場		東京 仲間相場		地 金			
					高値	安値	高値	安値
1 号 銅 線	1102	1093	電 気 銅	◎ 1205	◎ 1200	◎ 1207	◎ 1202	
2 号 銅 線	1060	—	電 気 亜 鉛	◆ 441	◆ 435	◆ 441	◆ 435	
上 銅 ( 新 切 )	1073	1063	蒸 留 亜 鉛	◆ 429	◆ 423	◆ 429	◆ 423	
雑 ナ ゲ ッ ト	931	923	再生ダイカスト亜鉛2種	◆ 353	◆ 347	◆ 353	◆ 347	
並 銅	1015	992	再 生 亜 鉛 (98%)	◆ 306	◆ 300	◆ 306	◆ 300	
下 銅	996	964	電 気 鉛	317	314	317	314	
銅 削 粉	990	967	再 生 鉛 1 号	294	284	290	285	
銅 さ い (30%)	25	25	再 生 鉛 3 号	299	295	295	291	
新 切 黄 銅 セ バ	806	817	錫 1 号	◆ 3750	◆ 3700	◆ 3750	◆ 3700	
コ ー ベ ル	774	775	ア ン チ モ ン	1750	1700	1750	1700	
黄 銅 棒 地	772	763	ニ ッ ケ ル (メ ッ キ 用)	3700	3650	3700	3650	
黄 銅 削 粉	766	759	コ バ ル ト	5800	5500	5800	5500	
並 黄 銅	706	676	セ レ ニ ウ ム	2700	2500	2700	2500	
黄 銅 ラ ジ エ タ ー	615	603	ビ ス マ ス	1350	1250	1350	1250	
交 叉 ラ ジ エ タ ー	654	627	カ ド ミ ウ ム	600	550	600	550	
黄 銅 鋳 物	711	—	マ グ ネ シ ウ ム 合 金	470	450	470	450	
山 送 り (55%)	415	—	アルミ地金99.70%	◎ 363	◎ 359	◎ 365	◎ 361	
上 青 銅 鋳 物	871	—	アルミ二次地金99%	328	323	328	323	
並 青 銅 鋳 物	869	838	〃 90%	298	293	298	293	
上 青 銅 鋳 物 削 粉	864	—	アルミ二次合金ADC12	435	430	438	433	
並 青 銅 鋳 物 削 粉	854	823	鋳 物 用 C2BS	459	454	461	456	
新 切 リ ン 青 銅 (伸 銅)	—	1083	青 銅 合 金 地 金 3 種	1615	1605	1670	1660	
〃 (鋳 物)	985	—	〃 6種	1310	1300	1360	1350	
リ ン 青 銅 削 粉	903	876	ハ ン ダ 錫 60 %	3220	3180	3240	3210	
新 切 洋 白 (電 子 材)	915	883	〃 50 %	2785	2735	2805	2775	
新 切 亜 鉛	233	233	〃 40 %	2410	2350	2365	2335	
ダイカストくず	198	198	減 摩 合 金 2 種	4625	4595	4630	4600	
亜 鉛 ド ロ ス	177	185	〃 4 種	3920	3895	3925	3895	
上 鉛	149	147	〃 7 種	1275	1225	1275	1225	
電池素鉛ケース込	32	32	ス テ ン レ ス ・ 特 金 18-8ステンレス 新切			90	85	
活 字 鉛	134	131	〃 ダライ粉			75	70	
新 切 アルミ 1 級	260	259	高 耐 食 ス テ ン レ ス SUS316			270	270	
新 切 サ ッ シ 1 級	260	257	耐 熱 ス テ ン レ ス SUS310			470	470	
新 切 合 金 1 級	245	237	13クローム 新切			23	24	
機 械 鋳 物 1 級	185	192	ハ イ ス 9種			255	255	
ビス付サッシP	206	200						
合 金 削 粉 P	125	136						
込 ガ ラ P	118	125						
カ ン ・ バ ラ	163	156						


 非鉄金属材料相場面  
 PW:nikkin202302