



# 株式会社日刊金属

本社 大阪市北区天満2丁目12番地3号  
 ヴィレッジリバー南森町3階E号  
 TEL: 06-6353-7831  
 FAX: 06-6353-7832  
 MAIL: metal\_info\_osaka@nikkankinzoku.co.jp  
 WEB: https://homenikkankinzoku.co.jp/

購読料 12か月 77,760円 外電配送料 12か月 92,400円  
 6か月 38,880円 6か月 46,200円

## 生産・出荷概況 11月生産・出荷

### 板・押出出荷 21か月連続マイナス

### 生産も20か月連続

### 日本アルミニウム協会

一般社団法人日本アルミニウム協会(水口誠会長)はこのほど、2023年11月のアルミニウム圧延品生産・出荷概況を発表した。板・押出類の出荷合計は14万5,312トン、前年同月比は4.7%減。建設向けの不振などが影響した。板、押出、はく、いずれも生産、出荷ともマイナスとなり、板・押出類計の出荷は21か月連続のマイナス。同生産も20か月連続のマイナスとなっている。

板類では、自動車、缶材はプラスだったが、それ以外の主要分野が減少し、出荷全体で前年に届かなかった。押出は、板同様、自動車以外の分野で前年比マイナスが続いている。はくは、食料品がプラスだったが、電気機械器具は個人消費や設備投資の減速などが続いている。

主な分野の概況は次の通り。(出荷量、前年同期比)

#### 【板類】

◎2023年11月実績 生産および出荷(前年同月比、▲はマイナス)

	生産(トン)	前年同月比(%)	コメント		出荷(トン)	前年同月比(%)	コメント
板類	89,175	▲ 3.8	19ヶ月連続でマイナス	板類	87,093	▲ 4.6	20ヶ月連続でマイナス
押出類	56,137	▲ 6.0	23ヶ月連続でマイナス	押出類	57,133	▲ 5.9	21ヶ月連続でマイナス
板押計	145,312	▲ 4.7	20ヶ月連続でマイナス	板押計	144,226	▲ 5.1	21ヶ月連続でマイナス
はく	8,022	▲ 13.6	21ヶ月連続でマイナス	はく	7,866	▲ 10.8	6か月連続でマイナス

## <主要製品の動向 Trend of Main Products>

(単位:トン Unit: ton)

	生産 Production			出荷 Shipment			在庫 Inventory		
	9月 Sep.	10月 Oct.	対前年同月 伸率(%) VS Year(%)	9月 Sep.	10月 Oct.	対前年同月 伸率(%) VS Year(%)	9月 Sep.	10月 Oct.	増減 fluctuate
圧延品 Mill product									
板類 F.R.P.	85,529	93,799	-2.4	83,501	90,534	-1.9	48,648	51,350	2,702
押出類 Extrus	55,374	57,771	-0.9	56,351	58,928	-0.5	8,973	8,960	-13
小計 Sub Tot	140,903	151,570	-1.8	139,852	149,462	-1.4	57,621	60,310	2,689
(はく) Foil	8,234	8,605	-4.0	8,130	8,413	-3.8	5,063	5,257	194
鑄造品 Casting	34,780	35,991	11.9	34,780	35,991	11.9			
ダイカスト Die Castin	85,331	88,360	15.9	85,331	88,360	15.9			
鍛造 Forging	5,606	5,590	14.3	5,606	5,590	14.3			
その他 Others	56,561	56,976	-6.4	56,561	56,976	-6.4			
合計 TOTAL	323,182	338,486	3.0	322,131	336,378	3.3			

## 2024年 社長年頭の挨拶

(従業員向け・要約)

住友金属鉱山株式会社 社長

野崎 明

### 本年の経営方針

#### 1. やるべきことを明確にし、積極果敢に行動する

事業課題への対応や成長戦略の実現のため、組織や職場の目指すべき目標と自らがやるべきことを明確にして、積極的な挑戦を続けていくことが重要です。常に創造力、構想力、行動力を発揮してアイデアを形にしていきたいと思います。

#### 2. あるべき基本を取り戻す

あらゆる事柄について基本に立ち返り、何が重要で本質は何であるかを問い続けていただきたいと思います。特に、コロナ禍により暫定的に休止あるいは変更した仕事のルールや進め方などについて、その是非を吟味し、あるべき姿を追求していただきたいと思います。

### 本年の目標

#### 1. 2021年中期経営計画（21中計）の総仕上げと2024年中期経営計画（24中計）の策定

2024年は「21中計」（2022年度～24年度）の最終年度であり、これまでの取り組みを完遂させ、成果を挙げるとともに、次の「24中計」に繋げていく年となります。「21中計」の主要施策に対するこれまでの成果は十分とはいえ、危機感を持って事業戦略を見直し、現在の立ち位置との差を埋めるため、「24中計」における施策の具体的な検討を進めていく必要があります。また、企業価値の最大化を図るべく「資本コストや株価を意識した経営」の実現を目指して、資本効率（ROCE）改善のための取り組みを進めていきます。

#### 2. 「2030年のありたい姿」の実現に向けた活動の推進

当社グループは、「2030年のありたい姿」に向けて多岐にわたる活動を進めてきました。2024年は、サステナビリティ課題に対して高まる社会的要請への対

応と、KPIの具体化を含めた「2030年のありたい姿」を見直し、その実現に向けた活動を加速させていきます。みなさん一人ひとりが各課題に対して当事者意識を持ち、その解決に向けて積極的に取り組んでいくようお願いします。

### 3. 経営基盤の強化

安定した事業運営に必要な経営基盤の構成要素は安全確保と環境保全、コンプライアンス、そして「人」です。

社員とご家族の幸福と将来を守るため、安全確保は会社の義務です。特に、重篤災害撲滅を目指し、様々な面から取り組みを進めます。「災害ゼロ」達成には、全社員が安全意識を高め、絶対に災害は起こさないという強い決意で活動することが必要です。

環境保全については、変化点や非常時の予防・緩和策も含め、引き続きリスク低減に向けた対策を推進します。また、国際的な諸基準に沿った各種対応にも注力していきます。

コンプライアンスは、法令の改正、社会や環境の変化を踏まえ、これまで問題が無かったことでも、それがコンプライアンスに適ったものかどうか常に意識して行動することが大切です。当社グループのコンプライアンス実現の主役は自分であるという自覚を持ち、節度ある行動を心掛けるとともに、モラルに反する行為は厳に慎んで下さい。

また、経営方針に掲げる「やるべきことを明確にし、積極果敢に行動する」ためには、従来から当社の目指している「自由闊達な組織風土づくり」がその基盤として何よりも重要です。上下関係にとらわれず全社員が意見を自由に述べられる風土こそ、積極的な挑戦と創造的なアイデア具体化に必要なことです。その支援をするため、様々な取り組みを進めていきます。

日刊金属 既刊収録サイト

<https://nikkankinzoku.co.jp/>



## 2024年 社長年頭の挨拶

(社員向け・要旨)

住友電気工業株式会社 社長

井上 治

2024年の年頭にあたり、謹んで新年のご挨拶を申し上げます。

昨年の世界経済は、米国は景気回復が続きましたが、欧州では物価上昇率の高止まりと金融引締めにより景気は足踏み状態となるなど、減速感が強まりました。

現在、GXやDX、CASE、生成AIなど、新たな技術の導入や進化によって、従来の枠組みを超えた新しいビジネスチャンスが次々に創出されるとともに、働き方やビジネスモデルの変革が加速しています。

こうした状況において、中期経営計画2025を確実に達成するために、本年は各部門・各社では、成長戦略と基盤強化の両輪をチームワークでしっかりと前に進め、中期経営計画2025最終年度に向けた周到な準備をお願いします。

以上を踏まえ、年頭にあたり次の4点を要望します。

### 1. 新しい取り組みの提案と果敢なチャレンジ

一人ひとりが、業務に対する問題意識を常に持ち、徹底したムダの排除と同時に、職場や持ち場で新しいアイデアを打ち上げて、業務の変革を進めて欲しいと思います。積極的に提案し、失敗を恐れることなく、果敢にチャレンジして下さい。

### 2. サプライチェーン強靱化への取り組み

部門・各社では、サプライチェーン全体に亘るリスクを評価し、優先順位に従い、対策を打って頂いていると思います。今一度、昨今の情勢に照らして確認し

DXなども活用したサプライチェーン強靱化の取り組みをお願いします。

3. 3つの資本（財務資本・人的資本・知的資本）の強化

まず「財務資本」ですが、各職場での積み上げが、グループ全体の「財務資本」の大きな充実となることを、改めて認識頂き、収益力向上やコスト削減に繋がる積極的な提案をお願いします。

「人的資本」については、一人ひとりの成長が、住友電工グループの成長に直結します。研修プログラムなども活用し、全員が新たな知識の習得と、経験・ノウハウの蓄積に、日々取り組んで下さい。

「知的資本」に関しては、変化する市場に迅速かつ的確に対応するためには、多様な知識やアイデアを集め、新たな可能性を追求していくことが、不可欠です。イノベーションを生み出す積極的な提案をお願いします。

4. コンプライアンスの徹底

法令遵守、企業倫理の維持は、住友電工グループが持続的に成長、発展し、グロリアス・エクセレント・

カンパニーを実現するための絶対的な基盤です。住友事業精神、Code of Conduct/行動規範に則った行動を、切に要望します。

以上の前提となるのが、心身の健康と、良好なコミュニケーションです。

心身の健康は、生活の質を高め、仕事のパフォーマンス向上にも繋がります。

良好なコミュニケーションは、同僚や仕事上の関係者など、あらゆる対人関係構築の基盤であり、また多様な人材の特性や能力を最大限活かし、組織の競争力を高めるうえでも、必要不可欠です。

対面コミュニケーションも意識的に実施頂くなど良好なコミュニケーションへの工夫をお願いするとともに、相互に理解を深めて、生き活きと、働きやすい職場づくりに、全員で取り組んで頂きたいと思います。

https://nikkankinzoku.co.jp/ PW: nikkin202401



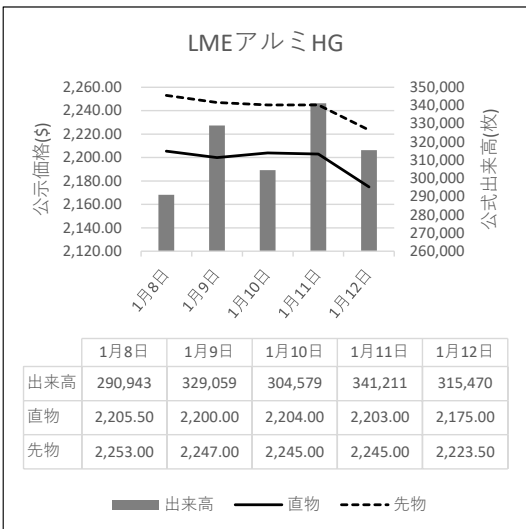
コロンビア：Alacran銅・金プロジェクト 推進のため40mUS\$を受領

2024年1月4日 付け加Cordoba Minerals社（以下Cordoba社）の発表によると、同社のAlacran銅・金プロジェクト（Cordoba県）推進に関する中JCHX Mining Management社（金誠信鉱業管理股份有限公司、以下JCHX社）との戦略的枠組み協定に基づき、JCHX社子会社より2回目となる40mUS\$の資金拠出が行われた。

本資金の一部はCordoba社大株主の加Ivanhoe Electric社が短期転換社債として以前に提供したつなぎ融資4mUS\$の返済に使用され、JCHX社からの短期融資4mUS\$の返済にも使用される。残りの資金は、Alacranプロジェクト推進継続と企業運営に使用される。

なおAlacranプロジェクトは2023年12月18日付けでNI 43-101準拠FSの結果概要が報告されており、CAPEX 420.4mUS\$、税引き後NPV 360mUS\$、IRR 23.8%、ペイバック期間3年、マインライフ14.2年、キャッシュコスト（sustaining capital含まず）は銅1.35US\$/lb、副産物クレジット1.31US\$/lb、平均採鉱量は39.5百万t/年である。

LME公式値週間推移 1月8日~1月12日(現地)



非鉄金属全般・金属リサイクル  
新棒コロ・砲金・銅滓

**株式会社 高田商店**

代表取締役 高田 晋善

〒544-0001 大阪市生野区新今里 7-10-26  
TEL06-6753-1643 Fax06-6753-4545

# 故銅市況

17日朝入電の海外相場は、LME（ロンドン金属取引所）銅相場で、直物の前場売値が、前営業日の8,238.50ドルより41.50ドル高の8,280.00ドル。直物の終値は、前営業日の8,284.00ドルより16.00ドル安の8,268.00ドル。3か月物の前場売値は、前営業日の8,340.00ドルより34.00ドル高の8,374.00ドル。3か月物の終値は、前営業日の8,381.00ドルより26.50ドル安の8,354.50ドル。

COMEX（ニューヨーク商品取引所）銅相場の3月限は、前営業日の374.05セントより2.60セント高の376.65セント。SHFE(上海期貨交易所)銅相場の3月限は、前営業日の6万7,830元より20元安の6万7,810元。

17日の東京為替市場TTSレートは、前日の146.91円より1.53円の円安ドル高、1ドル=148.44円。17日に入電した直近のLME銅相場直物前場売値は8,280.00ドル。この値と17日の東京外国為替市場US

## 故銅直納問屋筋の平均値頃感 (単位は千円)

(1月16日更新)

直納問屋筋によるロット物（5トン前後）の平均的な値頃感は次の通り。

ピカ線が1094~1099、上銅新のうちタフピッチや無酸素銅などは1059~1064、並銅は1024~1034、込銅（高品位=約97%）は1014、セバは711~716。コーペルは要り用筋で652、それ以外は637ほど。黄銅削粉も同様に要り用筋662、それ以外632~642どころの値頃。並青銅鋳物削粉は896~901どころ。

小口市中相場(1トン前後)では、ピカ線が1074~1094、上銅新が1039~1059、普通上銅が1014~1034、2号銅線が1006~1026、並銅が1004~1024、込銅(94-97%)が952、込銅(90-93%)が954、下銅が496~546、セバが676~711、コーペルが592~637、黄銅棒地が587~632、黄銅削粉が582~627、黄銅ラジが547~555、交叉ラジが594~651、黄銅銅鋳物が571~578、送りが337~356、上青銅鋳物が893~913、並青銅鋳物が873~888、上青銅鋳物削粉が888~908、並青銅鋳物削粉が863~883どころ。

## アルミ二次合金メーカー買値実勢値

(1トン程度・置場・現金・キロ当たり円)

### 関東地区(1月前半)

2S=191円~212円、63S=176円~227円、アルミホイール(1P)=193円~207円、ビス付サッシ=91円~100円、エンジンコロ=92円~104円、込合金(機械鋳物)=92円~100円、缶プレス(ソフト)=62円~72円。

### 関西地区(1月前半)

2S=205円~217円、63S=207円~242円、印刷版=202円~207円、アルミホイール(1P)=198円~241円、ベースメタル=126円~131円、機械鋳物=87円~91円、ダライ粉=104円~107円、ビス付サッシ=92円~117円、缶プレス=75円~80円。

ドルTTSレートから計算した国内採算値は、前日の125万6,000円より1万1,000円高の126万7,000円。

この日、電気銅建値は126万円に据え置かれた。

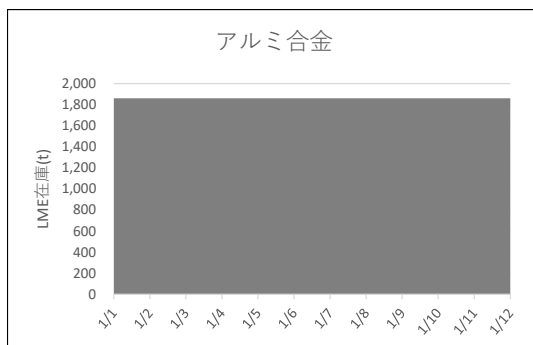
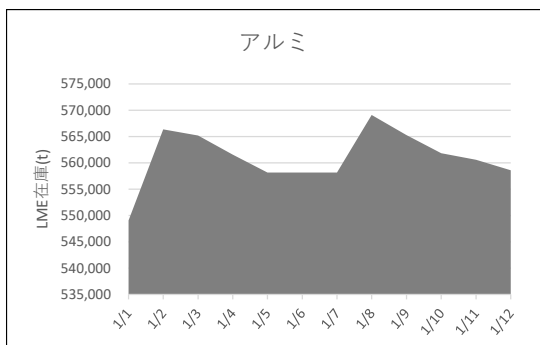
### 為替動向

16日、ロンドン外国為替市場のユーロは対ドルで下落。16時、前日と比べ0.0060ドルのユーロ安ドル高、1ユーロ=1.0880ドル~1.0890ドルで推移した。一時は23年12月以来のユーロ安水準を付けた。英ポンドも対ドルで下落。16時、前日と比べ0.0060ドルのポンド安ドル高、1ポンド=1.2660ドル~1.2670ドルで推移した。

16日のニューヨーク外国為替市場で円相場は3営業日ぶりに反落した。前週末と比べ2.25円の円安ドル高、1ドル=147.10円~147.20円で取引を終えた。この日、FRBのウォラー理事は講演の中で「政策の軌道修正を急ぐ必要はない」と市場で拡がっていた早期利下げ観測を牽制する発言を行った。これを受け債券市場で長期金利が上昇、円が売られドルが買われた。

17日早朝の東京外国為替市場でも円相場は下落した。8時30分、前日17時と比べ0.97円の円安ドル高、1ドル=147.12円~147.14円で推移した。16日の米長期金利上昇を受け日米の金利差拡大が意識され円売りドル買いが優勢になっていた。1日発生した能登半島地震を契機に市場では日銀がマイナス金利解除に動くとの思惑が減退したことも円相場の重荷になった。円は対ユーロでも下落。8時30分、前日17時と比べ0.46円の円安ユーロ高、1ユーロ=160.02円~160.05円で推移した。

## LME認定倉庫在庫量推移 1月1日~1月12日(現地)





**LME銅相場は反発 直物終値は8,268.00ドル**  
**COMEX銅相場も反発 SHFE銅相場は続落**  
**LME非鉄相場はまちまち 直物終値は亜鉛2,527.48ドル、アルミ2,162.75ドル**



17日朝入電した海外相場は、LME（ロンドン金属取引所）の銅相場で、直物の前場売値が、1月16日入電の8,238.50ドルより41.50ドル高の8,280.00ドル。3営業日ぶりの反発で0.50%高。この週0.11%の下落。1月に入って2.31%の下落。3か月物の前場売値は、1月16日入電の8,340.00ドルより34.00ドル高の8,374.00ドル。3営業日ぶりの反発で0.41%高。この週0.19%の下落。1月に入って2.40%の下落。

LME公認倉庫の現地1月15日銅在庫は、12日の15万5,025トンより300トン減の15万4,725トン。

COMEX（ニューヨーク商品取引所）の銅相場は、1月限が、1月16日入電の374.00セントより2.65セント高の376.65セント。3営業日ぶりの反発で0.71%高。この週0.71%の上伸。1月に入って2.94%の下落。2月限は、1月16日入電の373.90セントより2.50セント高の376.40セント。3営業日ぶりの反発で0.67%高。この週0.67%の上伸。1月に入って3.06%の下落。

SHFE（上海期貨交易所）銅相場は、2月限が、1月16日入電の6万7,850元より20元安の6万7,830元。2営業日の続落で0.38%安。この週0.38%の下落。1月に入って1.65%の下落。中心限月に当たる3月限は、1月16日入電の6万7,830元より20元安の6万7,810元。2営業日の続落で0.38%安。この週0.38%の下落。1月に入って1.67%の下落。

#### 錫は反落

LME錫相場の前場売値は、直物が、1月16日入電の2万4,550.00ドルより50.00ドル安の2万4,500.00ドル。4営業日ぶりの反落で0.20%安。この週0.62%の上伸。1月に入って2.68%の下落。3か月物の前場売値は、1月16日入電の2万4,850.00ドルより50.00ドル安の2万4,800.00ドル。4営業日ぶりの反落で0.20%安。この週0.40%の上伸。1月に入って2.75%の下落。LME公認倉庫の現地1月15日錫在庫は、12日の7,320トンより325トン減の6,995トン。

#### 鉛は続伸

LME鉛相場の前場売値は、直物が、1月16日入電の2,078.00ドルより8.00ドル高の2,086.00ドル。2営業日の続伸で1.36%高。この週1.36%の上伸。1月に入って2.71%の上伸。3か月物の前場売値は、1月16日入電の2,099.00ドルより9.00ドル高の2,108.00ドル。2営業日の続伸で0.93%高。この週0.93%の上伸。1月に入って1.93%の上伸。

LME公認倉庫の現地1月15日鉛在庫は、12日の11万9,050トンより2,675トン減の11万6,375トン。

#### 亜鉛は反落

LME亜鉛相場の前場売値は、直物が、1月16日入電の2,535.00ドルより16.50ドル安の2,518.50ドル。反落して0.65%安。この週1.55%の上伸。1月に入って4.62%の下落。3か月物の前場売値は、1月16日入電の2,556.50ドルより14.50ドル安の2,542.00ドル。反落して0.57%安。この週1.56%の上伸。1月に入って4.22%の下落。

LME公認倉庫の現地1月15日亜鉛在庫は、12日の20万9,200トンより1,900トン減の20万7,300トン。

#### アルミは反発 アルミ合金は横ばい 北米特殊も横ばい

LMEアルミ相場の前場売値は、直物が、1月16日入電の2,153.00ドルより5.50ドル高の2,158.50ドル。4営業日ぶりの反発で0.26%高。この週0.76%の下落。1月に入って7.58%の下落。3か月物の前場売値は、1月16日入電の2,205.00ドルより2.00ドル高の2,207.00ドル。3営業日ぶりの反発で0.09%高。この週0.74%の下落。1月に入って7.35%の下落。

LME公認倉庫の現地1月15日アルミ在庫は、12日の55万8,550トンより万トン減の55万8,550トン。

LMEアルミ合金相場の前場売値は、直物が、1月16日入電より横ばいの2,035.00ドル。この週14.01%の上伸。1月に入って31.29%の上伸。3か月物の前場売値も、1月16日入電より横ばいの2,035.00ドル。この週14.01%の上伸。1月に入って31.29%の上伸。

LME北米特殊アルミ合金（NASAAC）相場の前場売値は、1月16日入電より横ばいの2,285.00ドル。この週横ばい。1月に入って横ばい。3か月物の前場売値も、1月16日入電より横ばいの2,285.00ドル。この週横ばい。1月に入って横ばい。

#### ニッケルは下落

LMEニッケル相場の前場売値は、直物が、1月16日入電の1万6,200.00ドルより320.00ドル安の1万5,880.00ドル。反落して1.98%安。この週1.21%の下落。1月に入って2.58%の下落。3か月物の前場売値は、1月16日入電の1万6,350.00ドルより210.00ドル安の1万6,140.00ドル。下落して1.28%安。この週1.28%の下落。1月に入って2.60%の下落。

LME公認倉庫の現地1月15日ニッケル在庫は、12日の6万9,012トンよりトン減の6万9,012トン。

LME公示価格(US\$)／1月16日

		銅	錫	鉛	亜鉛	アルミ	アルミ合金	北米特殊アルミ合金	ニッケル
直物	公示価格	8,280.00	24,500.00	2,086.00	2,518.50	2,158.50	2,035.00	2,285.00	15,880.00
	前営業日比	41.50	▲ 50.00	8.00	▲ 16.50	5.50	0.00	0.00	▲ 320.00
先物	公示価格	8,374.00	24,800.00	2,108.00	2,542.00	2,207.00	2,035.00	2,285.00	16,140.00
	前営業日比	34.00	▲ 50.00	9.00	▲ 14.50	2.00	0.00	0.00	▲ 210.00

海外非鉄金属相場

(1月17日 入電・現地 1月16日)

1ロット=銅、鉛、亜鉛、アルミは25トン
錫5トン、アルミ合金20トン、ニッケル6トン
セツルメント=現物・前場・売

Table with columns for metal types (銅AG, 錫HG, 鉛, 亜鉛SHG, アルミHG, アルミ合金, 北米特殊アルミ合金, ニッケル) and rows for current prices, previous prices, and high/low values.

NYコメックス相場
出来高: 1ロットは12.5ショート・トン、銅はポンド当たりセント
金・プラチナ・パラジウムはオンス当たりドル、銀はオンス当たりセント

Table for NY Comex prices with columns for metal types (銅HG, 金, 銀, プラチナ, パラジウム) and rows for 1-month, 2-month, 3-month, 4-month, 5-month contracts, and daily/weekly changes.

採算価格
プレート諸チャージ込み入荷ベース(上海は前日の元・円レートで換算)

Table for LME prices with columns for metal types (銅, 錫, 鉛, 亜鉛, アルミ, ニッケル) and rows for current prices, TTS, and daily changes.

フリー・マーケット

■米国生産者価格(地金)

Table for US producer prices with columns for metal types (銀) and rows for EH社 and HH社.

■NY相場

Table for NY prices with columns for metal types (銅) and rows for 2号銅線.

■ロンドン相場(ドル)

Table for London prices with columns for metal types (金, アンチモン, ビスマス, カドミウム, インジウム, セレニウム, スポンジチタン, フェロモリブデン, コバルトカソード, マグネシウム, タングステン, タンタル) and rows for current prices and changes.

■KLT M編(MYR/KG、出来高トン)

Table for KLT M prices with columns for metal types (銅, 錫, 鉛, 亜鉛, アルミ, アルミ合金, ニッケル) and rows for current prices, high/low, and O/D rates.

■LME在庫(トン)

Table for LME inventory with columns for metal types (銅, 錫, 鉛, 亜鉛, アルミ, アルミ合金, ニッケル) and rows for current inventory and changes.

■上海在庫(トン)

Table for Shanghai inventory with columns for metal types (銅, アルミ, 亜鉛, 鉛, ニッケル) and rows for current inventory and changes.

■LMEプレマーケット(ドル)

Table for LME pre-market prices with columns for metal types (銅, アルミ, 錫, 鉛, 亜鉛, アルミ, ニッケル) and rows for current prices and changes.

■上海相場

Table for Shanghai prices with columns for metal types (銅, アルミ, 亜鉛, 鉛, ニッケル) and rows for 2-month, 3-month contracts, and daily/weekly changes.

※17日のKLT Mは入電がありません

Table for COMEX and Shanghai prices with columns for metal types (銅, 錫, 鉛, 亜鉛, アルミ, ニッケル) and rows for current prices and daily changes.

非鉄金属製品相場

(1月17日調べ)

(キロ当たり) ◎上げ ◆下げ

伸銅品	大阪	東京	鉛亜鉛製品	大阪	東京	電線(現場納め 定尺 関西地区 大口~小口)	
銅小板2.0ミリ	1610	1605	亜鉛板0.3×3×7	650	650	V V F	
建築用0.3ミリ	1660	1655	印刷用亜鉛板トッパン用	750	750	2C×1.6	59~61
銅大板2×1×2	1740	1805	給水管13ミリ	280	280	2C×2.0	104~107
銅管(ベース)	1810	1805	鉛板1.5ミリ	580	580	3C×1.6	109~112
水道用管(m当たり)13ミリ	1720	1715	鉛線3ミリ	450	450	3C×2.0	157~160
銅棒25ミリ	1520	1575	軽圧品	大阪	東京	I V	
銅条1.5×100	1575	1620	アルミ箔0.007ミリ	1160	1175	1.6mm	33.8~36
銅線0.9ミリ	1600	1635	〃 小板1ミリ	795	805	5.5sq	92.7~98.6
銅帯6×50	1480	1575	〃 大板1ミリ	775	795	14sq	231~245
銅平角線	1800	1805	〃 5052板	835	845	CV-T	
黄銅小板2.0ミリ	1315	1310	〃 6061板	1360	1375	600V 3C×38	1765~1876
〃 0.3ミリ	1345	1340	〃 2017板	1290	1405	600V 3C×60	2722~2893
黄銅大板2×1×2	1465	1490	〃 線3ミリ	775	790	600V 3C×100	4570~4858
黄銅管	1970	1790	〃 快削棒50ミリ	995	1010	6kV 3C×38	2867~3037
復水器用黄銅管	1940	1760	〃 合金棒50ミリ(17S)	980	990	6kV 3C×60	4022~4260
黄銅棒快削25ミリ	1065	1090	〃 合金棒50ミリ(56S)	935	950	CVV (関西-関東)	
六角棒	1095	1120	貴金属(一般小口向け)			3C×2	135~138
四角棒	1125	1150	白金(グラム)		◆4780	4C×2	181~185
鍛造用	1105	1130	パラジウム(グラム)		◆5087	6C×2	258~264
ネーバル	1205	1230	金(グラム)		◆10619	7C×2	296~303
高力	1205	1230	銀(キログラム)		122760	合金鉄 11月輸入単価(CIF)	
黄銅線6ミリ	1500	1490	レアメタル輸入価格	11月通関(CIF)		フェロマンガン2%以上炭素含有	158
黄銅平角線ロール仕上	1700	1700	金属ケイ素(99.99%未満)		345	〃 その他	193.9
黄銅条1.5×100	1310	1325	モリブデン酸化物		5530	フェロシリコン55%以上	237
リン青銅板一般用1.0ミリ	2920	3110	タンタル		97928	フェロクロム4%以上炭素含有	285
〃 バネ用0.3ミリ	3170	3370	マグネシウム		498	フェロモリブデン純分60%以上	5708
リン青銅棒25ミリ	3030	3240	コバルト		5354	フェロバナジウム	3184
リン青銅線3ミリ	3400	3610	インジウム		33625	フェロニッケル33%未満	562.6
洋白板一般用1.0ミリ	3630	3780				電気亜鉛メッキ銅板冷延1ミリ	326
〃 バネ用1.0ミリ	3760	3930					

減摩合金	1月16日改定	銅合金地金	1月9日発表
(500kg以上、大口価格)		(標準価格)	大阪
1種	4470	BC 1種	1285
2種	4355	2種	1585
3種	4225	3種	1655
4種	3765	6種	1395
5種	3525	7種	1490
7種	1430	YBSC 3種	1130
8種	1275	LBC 3種	1585
9種	1115	PBC 2種	1685



<https://home.nikkankinzoku.co.jp/>

非鉄金属材料相場

山元建値 電気銅 1260(16) 金 9,635(17)  
 ( ) 実施日 電気鉛 363(11) 銀 110,450(17)  
 電気亜鉛 430(16) 錫(99.99%) 5,050(4)  
 キロ当たり円 ◎上げ ◆下げ (1月17日調べ) インジウム大口~小口(99.99%) 40,000 ~ 45,000(1)

非鉄原料 (炉前材)	大阪 東京		地 金		大阪 東京	
	仲間相場		仲間相場		仲間相場	
1トン以上外税持込			高値	安値	高値	安値
1 号 銅 線	1118	1111	電 気 銅 ◎ 1229	◎ 1224	◎ 1231	◎ 1226
2 号 銅 線	1076	—	電 気 亜 鉛	402	396	402 396
上 銅 ( 新 切 )	1089	1081	蒸 留 亜 鉛	390	384	390 384
雑 ナ ゲ ッ ト	956	955	再 生 電 気 銅 2 種	330	324	330 324
並 銅	1031	1017	再 生 亜 鉛 (98%)	288	282	288 282
下 銅	1012	990	電 気 鉛	340	337	340 337
銅 削 粉	992	990	再 生 鉛 1 号	317	307	320 315
銅 さ い (30%)	25	25	再 生 鉛 3 号	322	318	325 321
新 切 黄 銅 セ バ	820	829	錫 1 号	3800	3750	3800 3750
コ ー ベ ル	784	787	ア ン チ モ ン	1850	1800	1850 1800
黄 銅 棒 地	762	775	ニ ッ ケ ル (メ ッ キ 用)	2400	2350	2400 2350
黄 銅 削 粉	756	771	コ バ ル ト	5100	4800	5100 4800
並 黄 銅	760	725	セ レ ニ ウ ム	3800	3600	3800 3600
黄 銅 ラ ジ エ タ ー	618	610	ビ ス マ ス	1500	1400	1500 1400
交 叉 ラ ジ エ タ ー	708	676	カ ド ミ ウ ム	800	750	800 750
黄 銅 鋳 物	765	—	マ グ ネ シ ウ ム 合 金	480	460	480 460
山 送 り (55%)	420	—	ア ル ミ 地 金 99.70 %	◎ 363	◎ 359	◎ 365 ◎ 361
上 青 銅 鋳 物	884	—	ア ル ミ 二 次 地 金 99 %	328	323	328 323
並 青 銅 鋳 物	882	867	〃 90 %	308	303	308 303
上 青 銅 鋳 物 削 粉	877	—	ア ル ミ 二 次 合 金 ADC12	421	416	424 419
並 青 銅 鋳 物 削 粉	867	852	鋳 物 用 C2BS	446	441	448 443
新 切 リ ン 青 銅 (伸 銅)	—	1111	青 銅 合 金 地 金 3 種	1585	1575	1665 1655
〃 (鋳 物)	998	—	〃 6 種	1335	1325	1355 1345
リ ン 青 銅 削 粉	916	905	ハ ン ダ 錫 60 %	3000	2960	3020 2990
新 切 洋 白 (電 子 材)	928	912	〃 50 %	2605	2555	2625 2595
新 切 亜 鉛	260	260	〃 40 %	2275	2215	2230 2200
ダ イ カ ス ト く ず	170	170	減 摩 合 金 2 種	4260	4230	4265 4235
亜 鉛 ド ロ ス	150	160	〃 4 種	3705	3680	3710 3680
上 鉛	192	190	〃 7 種	1375	1325	1375 1325
電 池 素 鉛 ケ ー ス 込	80	80	ス テ ン レ ス ・ 特 金 18-8 ス テ ン レ ス 新 切			55 60
活 字 鉛	171	168	〃 ダ ラ イ 粉			40 45
新 切 ア ル ミ 1 級	238	247	高 耐 食 ス テ ン レ ス SUS316			185 185
新 切 サ ッ シ 1 級	240	245	耐 熱 ス テ ン レ ス SUS310			285 285
新 切 合 金 1 級	230	230	13 ク ロ ー ム 新 切			28 29
機 械 鋳 物 1 級	210	226	ハ イ ス 9 種			190 190
ビ ス 付 サ ッ シ P	222	220				
合 金 削 粉 P	165	165				
込 ガ ラ P	138	140				
カ ン ・ バ ラ	163	158				

非鉄金属材料相場面  
 PW:nikkin202401