

1969(昭和44)年11月創刊

2024(令和6)年 1月25日(木) 14290号



株式会社 日刊金属

本社 大阪市北区天満2丁目12番地3号
 ヴィレッジリバー南森町3階E号
 TEL: 06-6353-7831
 FAX: 06-6353-7832
 MAIL: metal_info_osaka@nikkankinzoku.jp
 WEB: <https://homenikkankinzoku.jp/>

購読料 12か月 77,760円 外電配信料 12か月 92,400円
 6か月 38,880円 6か月 46,200円



銅建値は1万円引き上げの128万円

1月の月内建値平均は126万2,100円

JX金属は24日、電気銅建値を1万円引き上げの128万円にすると発表、同日より実施した。1月の月内建値平均は126万2,100円。

24日に入電した直近のLME銅相場前場売値が8,283.50ドル。24日の東京市場の米ドルTTSレートは149.17円。この値で換算した採算価格は、123万5,600円。建値と採算価格から見た諸掛りは4万4,400円となる。

直近6か月の建値推移は次の通り。(キロ当たり円、カッコ内は改訂日)

2023年

8月…1310(1) 1270(3) 1260(8) 1250(15) 1260(22) 1270(25)	平均1266.0
9月…1280(1) 1300(6) 1280(8) 1290(14) 1270(20) 1260(26)	平均1277.8
10月…1280(2) 1240(4) 1220(6) 1230(12) 1240(19) 1250(25)	平均1241.5
11月…1270(1) 1280(7) 1270(10) 1290(16) 1300(27)	平均1283.1
12月…1300(1) 1270(6) 1250(8) 1230(14) 1250(18) 1280(20)	平均1267.3

2024年

1月…1250(4) 1240(10) 1260(16) 1270(19) 1280(24)	平均1262.1
--	----------



黄銅削粉買値は6円 引き上げの897円

関西の黄銅棒大手メーカー日本伸銅は24日、黄銅削粉買値を6円引き上げの897円と発表した。

今月5回目の改定。1月の月内買値平均は886.5円。

産業電子機器11月受注

無線通信 前年比2か月ぶりプラス

基地局通信装置97%増

J E I T A

一般社団法人電子情報技術産業協会(小島啓二会長)はこのほど、11月の産業用電子機器受注統計をまとめ発表した。金額が最も大きい無線通信機器の受注計は495億4千万円、前年同月比は33.0%増となり、2か月ぶりにプラスに転じた。

無線通信機器のうち放送装置は53億57百万円、同17.6%増、固定通信装置は47億42百万円0.5%減、基地局通信装置は148億11百万円97.3%増、移動局通信装置128億86百万円8.7%減、無線応用装置117億8百万円86.2%増となった。

放送装置では、テレビ放送装置の内需が同18.2%増加。固定通信装置では、地上系通信装置の内需が3.5%増加した。

また、業務用映像装置は159億29百万円14.8%減、

超音波応用装置は76億23百万円2.4%増、電気測定器は34億41百万円12.7%減だった。

(次頁に表を掲載)

故銅・銅滓 アルミ原料

高価即金買入

——ご照会を乞う。

森下商店

大阪市西成区南津守 7-12-46

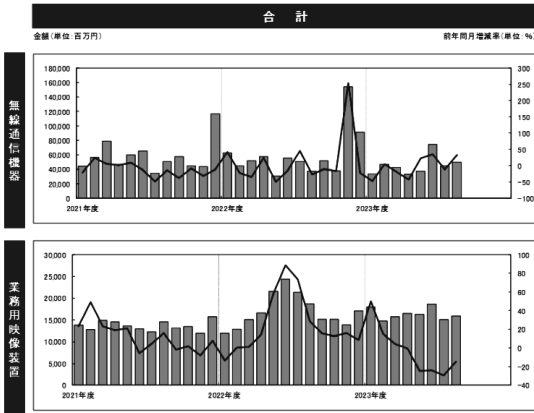
TEL (06)6659-5577~8

FAX (06)6659-5579

2023年11月 産業用電子機器 受注統計

	需要計											
	内需						外需					
	2023年11月	%	累計 (4月~11月)	%	2023年11月	%	累計 (4月~11月)	%	2023年11月	%	累計 (4月~11月)	%
無線通信機器	49,504	133.0	362,375	92.8	41,632	136.3	318,899	105.9	7,871	117.7	43,476	48.5
放送装置	5,357	117.6	46,100	107.6	4,359	129.1	38,402	119.9	998	84.6	7,698	71.3
無線通信装置	32,439	122.9	219,330	79.9	30,692	126.9	205,586	94.1	1,746	79.1	13,744	24.4
固定通信装置	4,742	99.5	69,178	97.5	3,981	117.7	62,542	105.9	761	55.0	6,636	55.8
移動通信装置	27,697	128.1	150,152	73.7	26,711	128.4	143,044	89.8	986	119.7	7,108	16.0
基地局通信装置	14,811	197.3	48,887	57.2	14,807	201.3	46,359	80.4	4	2.3	2,528	9.1
移動局通信装置	12,886	91.3	101,266	85.7	11,904	88.5	96,685	95.1	982	146.0	4,581	27.8
無線応用装置	11,708	186.2	96,945	132.4	6,581	220.4	74,911	148.1	5,127	155.2	22,034	97.3
業務用映像装置	15,929	85.2	130,764	91.8	5,068	116.0	38,788	110.0	10,861	75.8	91,977	85.8
超音波応用装置	7,623	102.4	59,894	104.4	2,152	85.6	23,647	108.5	5,471	111.0	36,247	101.8
電気測定器	3,441	87.3	31,134	89.0	963	75.1	8,193	93.6	2,478	93.1	22,941	87.5

棒グラフ=金額(単位:百万円)、折れ線グラフ=前年同月増加率(単位:%)



亜鉛くず 現金高価買受け
亜鉛ドロス・滓 ご照会どうぞ

再生亜鉛精錬

日進産業株式会社

代表取締役 星山えり

〒580-0006 松原市大堀1丁目7-30
TEL 0723-31-3945代表
FAX 0723-31-3974

溶融亜鉛めっき11月生産

前年同月比 9.7%減

増加は15種のうち7種
日本溶融亜鉛鍍金協会

一般社団法人日本溶融亜鉛鍍金協会(根上靖晃理事長)はこのほど、溶融亜鉛めっき生産の2023年11月実績を発表した。全体合計は、前年2022年11月の93,915トンから9.7%減の84,866トン(以下トン)に。うち構造物合計も、同11月の92,110から9.5%減の83,395となった。

15種別で前年11月に比べ増加したのは、一般鋼材、道路、鉄道、造船、鉄筋、合金めっき、「その他」の7種だった。

種類別では、鋼管は1,471(前年11月1,805)、構造物の種類は次の通り。一般鋼材3,844(3,504)▽道路10,854(11,805)▽グレーチング2,698(3,744)▽建築材31,202(33,369)▽駐車場2,659(5,762)▽仮設機材6,086(7,757)▽電力・通信7,284(8,494)▽鉄道789(629)▽継手169(206)▽ファスナー2,699(2,972)▽造船4,142(4,076)▽鉄筋51(19)▽合金めっき1,137(884)▽その他9,781(8,889)。

大和インターネットIR表彰2023で
ネットIRの優良賞に
古河機械

古河機械金属株式会社(中戸川稔社長)このほど、大和インベスター・リレーションズ株式会社が選定する「大和インターネットIR表彰2023」で、優秀なIR(株主・投資家情報)サイトを構築し情報開示・コミュニケーションに有効活用している企業として「優良賞」=ロゴマーク=を受賞したことを公表した。

大和IRが上場4,048社のホームページを調査・評価し、独自の審査基準で総合的に優れたIRサイト企業を表彰する制度。

また、同社は日興アイ・オール株式会社「2023年度 全上場企業ホームページ充実度ランキング」でもこのほど、総合部門・業種別部門(非鉄金属)で昨年に続き「優秀サイト」に選出された。



「優良賞」のロゴマーク

日刊金属 6カ月:46,200円
外電配信料 12カ月:92,400円
(税込)

<https://nikkankinzoku.co.jp/>
PW: nikkin202401

電子材料生産実績10月

前年比3か月連続プラスに

J E I T A

一般社団法人電子情報技術産業協会（小島啓二会長）がこのほど発表した2023年10月分の電子材料生産実績によると、誘電体セラミックスの世界生産量は電極材料の重量指数が297、前年同月比は150%となった。前年同月比は、5月から3か月連続マイナスとなっていたが、8月から3か月連続のプラスとなった。

指数は、21年1月から12月までは291（9月）から378（7月）まで、また同比は106%（12月）から

160%（7月）までの範囲で推移してきたが、22年1月に274、87%と前年割れとなった。その後さらに同3月の286、83%から前年割れが続いたが、23年4月にはいったん前年水準の100%に戻し、5月から7月まではマイナスが続いていた。

誘電体セラミックス電極材料は、銀・パラジウム・銀パラ・ニッケルの合計重量で、2002年の月平均値を100とした指数。2010年4月からは積層セラミツクコンデンサ用に限定している。

日刊金属 既刊収録サイト

<https://nikkankinzoku.co.jp/>



製品区分	8月		9月		10月		2023年累計 (1-10月)	
	重量 (指数)	前年 同月比	重量 (指数)	前年 同月比	重量 (指数)	前年 同月比	重量 (指数)	前年 同月比
誘電体セラミックス 電極材料	263	104%	263	114%	297	150%	264	96%

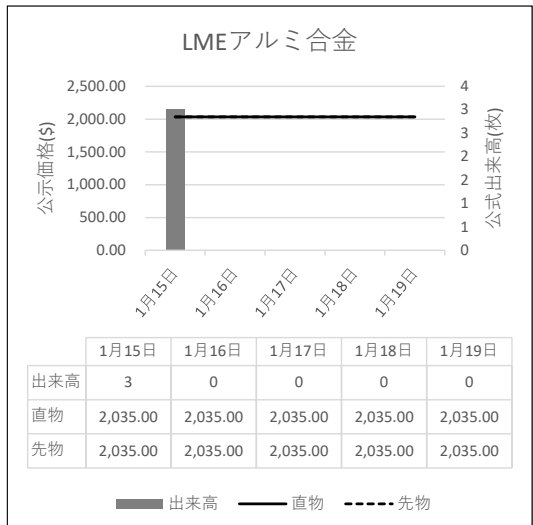
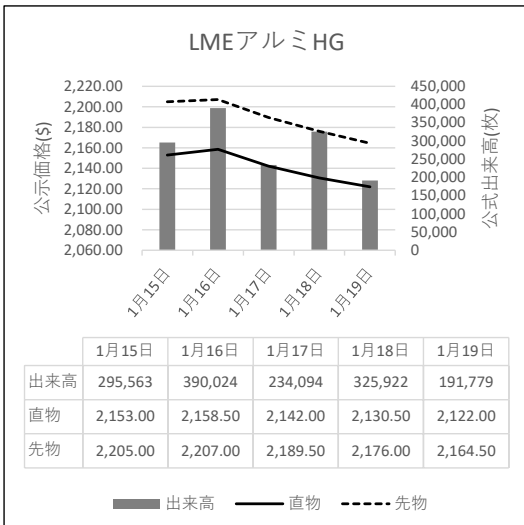


ペルー：Las Bambas銅鉱山地域コミュニティー、環境影響調査修正書に反発

2023年1月10日付け報道によると、Apurimac州Cotabambas郡Challhuahuacho区の複数の住民団体は、Las Bambas銅鉱山（Apurimac州）の環境影響調査第4回修正書（MEIA）に関する十分な情報提供を受けていないことや、政府やMMG Las Bambas社からの約束不履行等を理由として、環境大臣に対し72時間以内に対話協議会を設置するよう求める要望書を提出した。

本MEIAではFerrobambaピットを70%拡張しメインライフを2039年まで延長することをはじめ、様々な設備の新設・改善・移動等、数十件に及ぶ変更が計画されている。

LME公式値週間推移 1月15日～1月19日(現地)



非鉄金属全般・金属リサイクル 新棒コロ・砲金・銅滓 株式会社 高田商店

代表取締役 高田晋善

〒544-0001 大阪市生野区新今里 7-10-26

TEL06-6753-1643 Fax06-6753-4545

故銅市況

24日朝入電の海外相場は、LME（ロンドン金属取引所）銅相場で、直物の前場売値が、前営業日の8,254.00ドルより29.00ドル高の8,283.50ドル。直物の終値は、前営業日の8,254.50ドルより57.50ドル高の8,312.00ドル。3か月物の前場売値は、前営業日の8,340.00ドルより42.00ドル高の8,382.00ドル。3か月物の終値は、前営業日の8,345.50ドルより59.50ドル高の8,405.00ドル。

COMEX（ニューヨーク商品取引所）銅相場の3月限は、前営業日の376.35セントより3.00セント高の379.35セント。SHFE(上海期貨交易所)銅相場の3月限は、前営業日の6万8,000元より100元安の6万7,900元。

24日の東京為替市場TTSレートは、前日の149.15円より0.02円の円安ドル高、1ドル=149.17円。

24日に入電した直近のLME銅相場直物前場売値は

故銅直納問屋筋の平均値頃感 (単位は千円)

(1月24日更新)

直納問屋筋によるロット物（5トン前後）の平均的な値頃感は次の通り。

ピカ線が1110~1115、上銅新のうちタフピッチや無酸素銅などは1075~1080、並銅は1040~1050、込銅（高品位=約97%）は1030、セバは721~726。コーベルは要り用筋で662、それ以外は647ほど。黄銅削粉も同様に要り用筋672、それ以外642~652どころの値頃。並青銅鋳物削粉は910~915どころ。

小口市中相場(1トン前後)では、ピカ線が1090~1110、上銅新くずが1055~1075、普通上銅が1030~1050、2号銅線が1022~1042、並銅が1020~1040、込銅(94-97%)が968、込銅(90-93%)が970、下銅が522~572、セバが686~721、コーベルが602~647、黄銅棒地が597~642、黄銅削粉が592~637、黄銅ラジが557~565、交叉ラジが604~661、黄銅銅鋳物が579~586、送りが347~366、上青銅鋳物が907~927、並青銅鋳物が887~902、上青銅鋳物削粉が902~922、並青銅鋳物削粉が877~897どころ。

アルミ二次合金メーカー買値実勢値

(1トン程度・置場・現金・キロ当たり円)

関東地区 (1月後半)

2S=188円~209円、63S=173円~224円、アルミホイール(1P)=190円~204円、ビス付サッシ=86円~95円、エンジンコロ=87円~99円、込合金(機械鋳物)=87円~95円、缶プレス(ソフト)=57円~67円。

関西地区 (1月後半)

2S=202円~214円、63S=205円~239円、印刷版=200円~202円、アルミホイール(1P)=195円~236円、ベースメタル=121円~126円、機械鋳物=82円~86円、ダライ粉=99円~102円、ビス付サッシ=87円~112円、缶プレス=70円~75円。

8,283.50ドル。この値と24日の東京外国為替市場USDollarTTSレートから計算した国内採算値は、前日の126万9,000円より4,000円高の127万3,000円。

この日、電気銅建値は128万円に引き上げられた。

為替動向

23日、ロンドン外国為替市場のユーロは対ドル相場で下落。16時、前日と比べ0.0060ドルのユーロ安ドル高、1ユーロ=1.0820ドル~1.0830ドルで推移した。この日、米国の長期金利が水準を切り上げたことなどをを受けドル買いが進んだ。

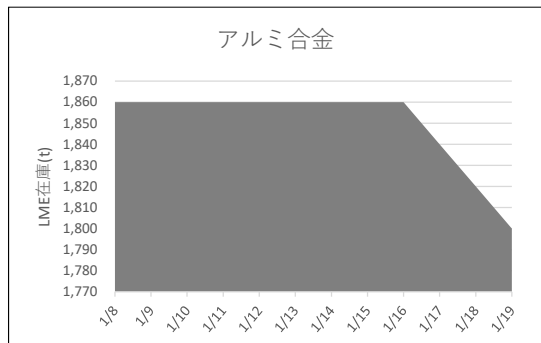
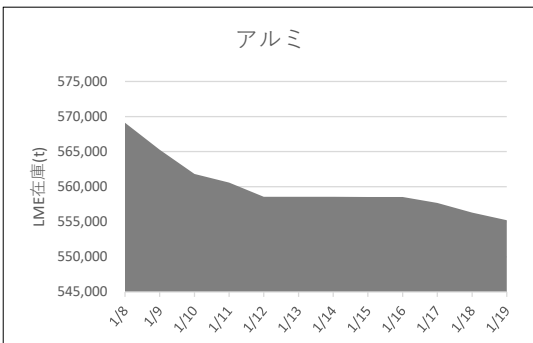
英ポンドも対ドルで下落。16時、前日と比べ0.0050ドルのポンド安ドル高、1ポンド=1.2660ドル~1.2670ドルで推移した。

23日のニューヨーク外国為替市場で円相場は反落した。前日と比べ0.25円の円安ドル高、1ドル=148.30円~148.40円で取引を終えた。米国の債券市場で長期金利が上昇。23年10-12月期の実質GDP)などの発表も控え円売りドル買いが優勢になった。

24日早朝の東京外国為替市場でも円相場は下落。8時30分、前日17時と比べ0.66円の円安ドル高、1ドル=148.23円~148.25円で推移した。米国の長期金利の上昇を受け日米の金利差拡大が意識され売りドル買いが優勢になっていた。

円は対ユーロでは小幅ながら上昇。8時30分、前日17時に比べ0.03円の円高ユーロ安、1ユーロ=160.95円~160.99円で推移した。

LME認定倉庫在庫推移 1月8日~1月19日(現地)





LME銅相場は反発 直物終値は8,312.00ドル
COMEX銅相場も反発 SHFE銅相場は反落
LME非鉄相場は全面高 直物終値は亜鉛2,511.99ドル。アルミ2,192.86ドル
ロシア産アルミへの経済制裁可能性を懸念、アルミ相場が急騰



24日朝入電した海外相場は、LME（ロンドン金属取引所）の銅相場で、直物の前場売値が、1月23日入電の8,254.50ドルより29.00ドル高の8,283.50ドル。反発して0.35%高。この週0.10%の上伸。1月に入って2.27%の下落。3か月物の前場売値は、1月23日入電の8,340.00ドルより42.00ドル高の8,382.00ドル。反発して0.50%高。この週0.32%の上伸。1月に入って2.31%の下落。

LME公認倉庫の現地1月22日銅在庫は、19日の15万6,750トンより2,825トン増の15万9,575トン。

COMEX（ニューヨーク商品取引所）の銅相場は、1月限が、1月23日入電の376.40セントより2.65セント高の379.05セント。反発して0.70%高。この週0.09%の上伸。1月に入って2.32%の下落。2月限は、1月23日入電の376.25セントより2.80セント高の379.05セント。反発して0.74%高。この週0.12%の上伸。1月に入って2.38%の下落。

SHFE（上海期貨交易所）銅相場は、2月限が、1月23日入電の6万8,000元より120元安の6万7,880元。反落して0.18%安。この週0.30%の上伸。1月に入って1.58%の下落。中心限月に当たる3月限は、1月23日入電の6万8,000元より100元安の6万7,900元。反落して0.15%安。この週0.40%の上伸。1月に入って1.54%の下落。

錫も反発

LME錫相場の前場売値は、直物が、1月23日入電の2万5,375.00ドルより625.00ドル高の2万6,000.00ドル。反発して2.46%高。この週1.76%の上伸。1月に入って3.28%の上伸。3か月物の前場売値は、1月23日入電の2万5,650.00ドルより515.00ドル高の2万6,165.00ドル。反発して2.01%高。この週1.61%の上伸。1月に入って2.61%の上伸。

LME公認倉庫の現地1月22日錫在庫は、19日の6,900トンより255トン減の6,645トン。

鉛は続伸

LME鉛相場の前場売値は、直物が、1月23日入電の2,087.00ドルより75.00ドル高の2,162.00ドル。3営業日の続伸で6.50%高。この週4.09%の上伸。1月に入って6.45%の上伸。3か月物の前場売値は、1月23日入電の2,099.50ドルより53.50ドル高の2,153.00ドル。3営業日の続伸で4.46%高。この週2.87%の上伸。1月に入って4.11%の上伸。

LME公認倉庫の現地1月22日鉛在庫は、19日の11万1,325トンより975トン減の11万0,350トン。

亜鉛は反発

LME亜鉛相場の前場売値は、直物が、1月23日入電の2,438.50ドルより57.50ドル高の2,496.00ドル。反発して2.36%高。この週1.50%の上伸。1月に入って5.47%の下落。3か月物の前場売値は、1月23日入電の2,453.00ドルより53.00ドル高の2,506.00ドル。反発して2.16%高。この週1.42%の上伸。1月に入って5.58%の下落。

LME公認倉庫の現地1月22日亜鉛在庫は、19日の19万9,125トンより1,525トン減の19万7,600トン。

アルミも反発 アルミ合金は横ばい 北米特殊も横ばい

LMEアルミ相場の前場売値は、直物が、1月23日入電の2,110.00ドルより35.00ドル高の2,145.00ドル。5営業日ぶりの反発で1.66%高。この週1.08%の上伸。1月に入って8.16%の下落。3か月物の前場売値は、1月23日入電の2,154.00ドルより31.50ドル高の2,185.50ドル。5営業日ぶりの反発で1.46%高。この週0.97%の上伸。1月に入って8.25%の下落。

LME公認倉庫の現地1月22日アルミ在庫は、19日の55万0,825トンより万2,500トン減の54万8,325トン。

LMEアルミ合金相場の前場売値は、直物が、1月23日入電より横ばいの2,035.00ドル。この週横ばい。1月に入って31.29%の上伸。3か月物の前場売値も、1月23日入電より横ばいの2,035.00ドル。この週横ばい。1月に入って31.29%の上伸。

LME北米特殊アルミ合金（NASAAC）相場の前場売値は、1月23日入電より横ばいの2,285.00ドル。この週横ばい。1月に入って横ばい。3か月物の前場売値も、1月23日入電より横ばいの2,285.00ドル。この週横ばい。1月に入って横ばい。

ニッケルは反発

LMEニッケル相場の前場売値は、直物が、1月23日入電の1万5,785.00ドルより225.00ドル高の1万6,010.00ドル。反発して1.43%高。この週0.47%の上伸。1月に入って1.78%の下落。3か月物の前場売値は、1月23日入電の1万6,005.00ドルより265.00ドル高の1万6,270.00ドル。反発して1.66%高。この週0.49%の上伸。1月に入って1.81%の下落。

LME公認倉庫の現地1月22日ニッケル在庫は、19日の6万9,492トンより54トン減の6万9,438トン。

LME公示価格(US\$)/1月23日

		銅	錫	鉛	亜鉛	アルミ	アルミ合金	北米特殊アルミ合金	ニッケル
直物	公示価格	8,283.50	26,000.00	2,162.00	2,496.00	2,145.00	2,035.00	2,285.00	16,010.00
	前営業日比	29.00	625.00	75.00	57.50	35.00	0.00	0.00	225.00
先物	公示価格	8,382.00	26,165.00	2,153.00	2,506.00	2,185.50	2,035.00	2,285.00	16,270.00
	前営業日比	42.00	515.00	53.50	53.00	31.50	0.00	0.00	265.00

海外非鉄金属相場

(1月24日 入電・現地 1月23日)

1ロット=銅、鉛、亜鉛、アルミは25トン
錫5トン、アルミ合金20トン、ニッケル6トン
セツルメント=現物・前場・売

Table with columns for metal types (銅 A G, 錫 H G, 鉛, 亜鉛 S H G, アルミ H G, アルミ合金, 北米特殊アルミ合金, ニッケル) and rows for current prices, previous day prices, and high/low prices.

NY コメックス相場
出来高: 1ロットは12.5ショート・トン、銅はポンド当たりセント
金・プラチナ・パラジウムはオンス当たりドル、銀はオンス当たりセント

Table for NY Comex prices with columns for metal types (銅HG, 金, 銀, プラチナ, パラジウム) and rows for 1-month, 2-month, 3-month, 4-month, 5-month limits, and daily/weekly high/low prices.

採算価格 フレート諸チャージ込み入荷ベース(上海は前日の円・円レートで換算)

Table for procurement prices (採算価格) with columns for metal types and rows for LME (円ベース/キロ), COMEX, and Shanghai prices.

フリー・マーケット

米国内産者価格 (地金)

Table for domestic producer prices (米国内産者価格) with columns for metal types and prices.

NY相場

Table for NY market prices with columns for metal types and prices.

ロンドン相場 (ドル)

Table for London market prices (ドル) with columns for metal types and prices.

K L T M 錫 (MYR/KG、出来高トン)

Table for K L T M Tin prices (MYR/KG) with columns for market types and prices.

LME 在庫 (トン)

Table for LME inventory (トン) with columns for metal types and inventory levels.

上海在庫 (トン)

Table for Shanghai inventory (トン) with columns for metal types and inventory levels.

LME プレマーケット (ドル)

Table for LME pre-market prices (ドル) with columns for metal types and prices.

上海相場

Table for Shanghai market prices with columns for metal types and prices.

*24日のKLTMは入電がありません

Table for exchange rates (元・円 = 20.98) with columns for metal types and prices.

非鉄金属製品相場

(1月24日調べ)

(キロ当たり) ◎上げ ◆下げ

伸銅品	大阪	東京	鉛亜鉛製品	大阪	東京	電線(現場納め 定尺 関西地区 大口~小口)	
銅小板2.0ミリ	◎ 1630	1605	亜鉛板0.3×3×7	650	650	V V F	
建築用0.3ミリ	◎ 1680	1655	印刷用亜鉛板トッパン用	750	750	2C×1.6	59~61
銅大板2×1×2	◎ 1760	1805	給水管13ミリ	280	280	2C×2.0	104~107
銅管(ベース)	1800	1805	鉛板1.5ミリ	600	600	3C×1.6	109~112
水道用管(m当たり)13ミリ	1710	1715	鉛線3ミリ	450	450	3C×2.0	157~160
銅棒25ミリ	◎ 1540	1575	軽圧品		大阪	東京	I V
銅条1.5×100	◎ 1595	1620	アルミ箔0.007ミリ	1160	1175	1.6mm	33.8~36
銅線0.9ミリ	◎ 1620	1635	// 小板1ミリ	795	805	5.5sq	92.7~98.6
銅帯6×50	◎ 1500	1575	// 大板1ミリ	775	795	14sq	231~245
銅平角線	◎ 1820	1805	// 5052板	835	845	CV-T	
黄銅小板2.0ミリ	◎ 1335	◎ 1320	// 6061板	1360	1375	600V 3C×38	1765~1876
// 0.3ミリ	◎ 1365	◎ 1350	// 2017板	1290	1405	600V 3C×60	2722~2893
黄銅大板2×1×2	◎ 1485	◎ 1500	// 線3ミリ	775	790	600V 3C×100	4570~4858
黄銅管	1960	◎ 1800	// 快削棒50ミリ	995	1010	6kV 3C×38	2867~3037
復水器用黄銅管	1930	◎ 1770	// 合金棒50ミリ(17S)	980	990	6kV 3C×60	4022~4260
黄銅棒快削25ミリ	◎ 1075	1090	// 合金棒50ミリ(56S)	935	950	CVV (関西~関東)	
六角棒	◎ 1105	1120	貴金属(一般小口向け)			3C×2	135~138
四角棒	◎ 1135	1150	白金(グラム)		◎ 4824	4C×2	181~185
鍛造用	◎ 1115	1130	パラジウム(グラム)		◎ 5142	6C×2	258~264
ネーバル	◎ 1215	1230	金(グラム)		◎ 10678	7C×2	296~303
高力	◎ 1215	1230	銀(キログラム)		◎ 121000	合金鉄 11月輸入単価 (CIF)	
黄銅線6ミリ	◎ 1520	◎ 1500	レアメタル輸入価格 11月通関 (CIF)			フェロマンガン2%以上炭素含有	158
黄銅平角線ロール仕上	◎ 1720	◎ 1710	金属ケイ素(99.99%未満)		345	// その他	193.9
黄銅条1.5×100	◎ 1330	◎ 1335	モリブデン酸化物		5530	フェロシリコン55%以上	237
リン青銅板一般用1.0ミリ	2920	3110	タンタル		97928	フェロクロム4%以上炭素含有	285
// バネ用0.3ミリ	3170	3370	マグネシウム		498	フェロモリブデン純分60%以上	5708
リン青銅棒25ミリ	3030	3240	コバルト		5354	フェロバナジウム	3184
リン青銅線3ミリ	3400	3610	インジウム		33625	フェロニッケル33%未満	562.6
洋白板一般用1.0ミリ	3630	3780				電気亜鉛メッキ銅板冷延1ミリ	326
// バネ用1.0ミリ	3760	3930					

減摩合金	1月16日改定	銅合金地金	1月9日発表
(500kg以上、大口価格)		(標準価格)	大阪
1種	4470	BC 1種	1285
2種	4355	2種	1585
3種	4225	3種	1655
4種	3765	6種	1395
5種	3525	7種	1490
7種	1430	YBSC 3種	1130
8種	1275	LBC 3種	1585
9種	1115	PBC 2種	1685



<https://home.nikkankinzoku.co.jp/>

非鉄金属材料相場

山元建値 電気銅 1280(24) 金 9,683(24)
 () 実施日 電気鉛 366(18) 銀 108,650(24)
 電気亜鉛 424(19) 錫(99.99%) 5,100(22)
 キロ当たり円 ◎上げ ◆下げ (1月24日調べ) インジウム大口~小口(99.99%) 40,000 ~ 45,000(1)

非鉄原料 (炉前材)	大阪 仲間相場		東京 仲間相場		地 金			
	◎上げ	◆下げ	◎上げ	◆下げ	高値	安値	高値	安値
1 号 銅 線	◎ 1136	◎ 1127	電 気 銅	◎ 1246	◎ 1241	◎ 1248	◎ 1243	
2 号 銅 線	◎ 1094	—	電 気 亜 鉛	396	390	396	390	
上 銅 (新 切)	◎ 1107	◎ 1097	蒸 留 亜 鉛	384	378	384	378	
雑 ナ ゲ ッ ト	◎ 972	◎ 971	再生ダイカスト亜鉛2種	325	319	325	319	
並 銅	◎ 1049	◎ 1033	再 生 亜 鉛 (98%)	282	276	282	276	
下 銅	◎ 1030	◎ 1006	電 気 鉛	343	340	343	340	
銅 削 粉	◎ 1010	◎ 1006	再 生 鉛 1 号	320	310	320	315	
銅 さ い (30%)	25	25	再 生 鉛 3 号	325	321	325	321	
新 切 黄 銅 セ バ	◎ 830	◎ 841	錫 1 号	◎ 3950	◎ 3900	◎ 3950	◎ 3900	
コ ー ベ ル	◎ 794	◎ 797	ア ン チ モ ン	◎ 2050	◎ 2000	◎ 2050	◎ 2000	
黄 銅 棒 地	◎ 772	◎ 785	ニ ッ ケ ル (メ ッ キ 用)	◎ 2500	◎ 2450	◎ 2500	◎ 2450	
黄 銅 削 粉	◎ 766	◎ 781	コ バ ル ト	5100	4800	5100	4800	
並 黄 銅	◎ 770	◎ 725	セ レ ニ ウ ム	3800	3600	3800	3600	
黄 銅 ラ ジ エ タ ー	◎ 628	◎ 620	ビ ス マ ス	1500	1400	1500	1400	
交 叉 ラ ジ エ タ ー	◎ 718	◎ 676	カ ド ミ ウ ム	◆ 750	◆ 700	◆ 750	◆ 700	
黄 銅 鑄 物	◎ 775	—	マ グ ネ シ ウ ム 合 金	480	460	480	460	
山 送 り (55%)	420	—	アルミ地金 99.70 %	◎ 369	◎ 365	◎ 371	◎ 367	
上 青 銅 鑄 物	◎ 896	—	アルミ二次地金 99 %	328	323	328	323	
並 青 銅 鑄 物	◎ 894	◎ 882	〃 90 %	308	303	308	303	
上 青 銅 鑄 物 削 粉	◎ 889	—	アルミ二次合金ADC12	421	416	424	419	
並 青 銅 鑄 物 削 粉	◎ 879	◎ 867	鑄 物 用 C2BS	446	441	448	443	
新 切 リ ン 青 銅 (仲 銅)	—	◎ 1126	青 銅 合 金 地 金 3 種	◎ 1605	◎ 1595	◎ 1695	◎ 1685	
〃 (鑄 物)	◎ 1010	—	〃 6種	◎ 1355	◎ 1345	◎ 1385	◎ 1375	
リ ン 青 銅 削 粉	◎ 928	◎ 920	ハ ン ダ 錫 60 %	3000	2960	3020	2990	
新 切 洋 白 (電 子 材)	◎ 940	◎ 927	〃 50 %	2605	2555	2625	2595	
新 切 亜 鉛	260	260	〃 40 %	2275	2215	2230	2200	
ダ イ カ ス ト く ず	170	170	減 摩 合 金 2 種	4260	4230	4265	4235	
亜 鉛 ド ロ ス	150	160	〃 4 種	3705	3680	3710	3680	
上 鉛	192	190	〃 7 種	1375	1325	1375	1325	
電 池 素 鉛 ケ ー ス 込	80	80	ス テ ン レ ス ・ 特 金	18-8ステンレス 新切		55	60	
活 字 鉛	171	168		〃 グライ粉		40	45	
新 切 アル ミ 1 級	235	242		高耐食ステンレスSUS316		200	200	
新 切 サ ッ シ 1 級	237	240		耐熱ステンレスSUS310		265	265	
新 切 合 金 1 級	227	225		13クローム 新切		28	29	
機 械 鑄 物 1 級	205	221		ハイス 9種		180	180	
ビ ス 付 サ ッ シ P	215	215						
合 金 削 粉 P	160	164						
込 ガ ラ P	133	135						
カ ン ・ バ ラ	158	153						

非鉄金属材料相場面
 PW:nikkin202401