

1969(昭和44)年11月創刊

2024(令和6)年 2月6日(火) 14298号



# 株式会社日刊金属

本社 大阪市北区天満2丁目12番地3号  
ヴィレッジリバー南森町3階E号

TEL: 06-6353-7831  
FAX: 06-6353-7832

MAIL: metal\_info\_osaka@nikkankinzoku.co.jp  
WEB: https://homenikkankinzoku.co.jp/

購読料 12か月 77,760円 外電配付料 12か月 92,400円  
6か月 38,880円 6か月 46,200円

## 溶融亜鉛めっき12月生産

### 前年同月比 6.4%減

### 増加は15種のうち6種

日本溶融亜鉛鍍金協会

一般社団法人日本溶融亜鉛鍍金協会(根上靖晃理事長)はこのほど、溶融亜鉛めっき生産の2023年12月実績を発表した。全体合計は、前年2022年12月の86,884トンから6.4%減の81,304トン(以下トン)に。うち構造物合計も、同12月の84,989から7.2%減の79,732となった。

15種別で前年12月に比べ増加したのは、一般鋼材、電力・通信、鉄道、鉄筋、合金めっき、「その他」の6種だった。

種類別では、鋼管は1,572(前年12月1,895)、構造物の種別は次の通り。一般鋼材3,821(3,031)▽道路9,984(10,257)▽グレーティング2,802(3,094)▽建築材29,490(33,630)▽駐車場2,221(3,770)▽仮設機材6,002(6,701)▽電力・通信7,478(7,354)▽鉄道675(573)▽継手170(216)▽ファスナー2,716(2,996)▽造船3,961(4,050)▽鉄筋111(33)▽合金めっき990(830)▽その他9,311(8,454)。

## 新社長に田中常務が昇格

### 石原社長は会長に

UACJ

株式会社UACJ(石原美幸社長)はこのほど、石原社長の後任に、田中信二・取締役常務執行役員が昇格する交代人事を発表した。石原社長は代表権のない取締役会長に就く。ともに4月1日付。社長交代は2018年6月以来約6年ぶり。

田中常務は1963年1月生まれ、愛知県出身。1987年、岐阜大大学院工学研究科を修了し、住友軽金属工業株式会社入社。2016年からUACJ(Thailand)Co.,Ltd.取締役、18年から執行役員、22年から取締役常務執行役員構造改革本部長。23年4月から現職の取締役常務、サステナビリティ推進本部長、板事業本部副本部長(製造部門)。

同社は「UACJ VISION 2030」の実現に向けた24年度からの第4次中期経営計画を策定しており、次世代の新体制で経営に臨む。

## 日刊金属 既刊収録サイト

<https://nikkankinzoku.co.jp/>



溶融亜鉛めっき生産実績

一般社団法人日本溶融亜鉛鍍金協会 (単位:トン)

年	構造物															合計	
	一般鋼材	鋼管	道路	グレーティング	建築材	駐車場	仮設機材	電力・通信	鉄道	継手	ファスナー	造船	鉄筋	合金めっき	その他		
H30暦年	22,763	46,715	145,920	40,915	444,250	29,191	105,031	97,115	9,259	14,704	38,155	57,590	1,096	6,600	122,545	1,159,086	1,181,849
H31/R1暦年	22,135	45,090	144,058	40,158	454,242	35,858	113,342	106,487	9,668	9,559	39,877	59,230	1,573	7,805	121,865	1,188,812	1,210,947
R2暦年	17,240	42,322	137,230	36,536	393,623	39,606	74,740	99,528	11,957	5,550	35,760	51,245	1,600	6,268	107,831	1,043,796	1,061,036
R3暦年	20,263	42,246	129,383	35,286	387,178	35,727	76,471	94,941	10,254	3,802	36,231	44,621	1,677	6,218	107,681	1,011,716	1,031,979
R4暦年	19,087	38,281	122,036	34,863	381,362	39,642	83,785	86,311	8,270	2,594	34,983	45,556	797	8,403	106,319	993,202	1,012,289
R5暦年	18,493	39,204	115,472	31,622	364,725	39,821	64,093	84,837	8,328	2,248	31,748	48,546	1,192	11,101	107,853	950,790	967,283
H30年度	23,170	46,436	144,548	40,267	446,328	29,827	104,514	102,852	9,121	12,940	38,139	57,697	1,232	6,515	123,732	1,164,148	1,187,318
R4年度	19,827	37,961	121,797	34,296	382,482	41,293	78,987	85,653	8,141	2,507	33,686	47,225	913	8,573	105,613	989,127	1,008,954
R5年度上期	9,013	18,190	53,410	15,551	175,604	20,276	30,215	40,810	4,101	1,161	15,597	23,824	592	5,486	52,397	457,214	466,227
令和5年12月	1,895	3,031	10,257	3,094	33,630	3,770	6,701	7,354	573	216	2,996	4,050	33	830	8,454	84,989	86,884
令和5年1月	1,575	3,001	9,911	2,454	31,446	3,668	5,114	6,824	604	195	2,465	3,905	227	488	7,904	78,206	79,781
2月	1,658	3,252	10,502	2,676	32,093	3,441	5,558	7,216	648	196	2,737	4,010	34	929	8,582	81,874	83,532
3月	1,784	2,999	9,847	2,680	32,839	3,574	5,511	7,637	755	205	2,851	4,313	63	914	9,686	83,874	85,658
4月	1,641	3,201	8,348	2,554	28,814	2,727	4,956	6,785	622	226	2,857	3,845	105	835	8,250	74,125	75,766
5月	1,538	2,703	7,956	2,426	28,159	2,277	4,377	6,435	615	188	2,582	3,822	63	921	8,129	70,653	72,191
6月	1,437	3,054	9,410	2,601	32,123	3,296	5,564	7,952	832	290	2,733	4,171	161	888	9,904	82,979	84,416
7月	1,585	2,976	8,956	2,596	31,047	3,297	4,876	6,745	640	180	2,498	4,098	124	929	8,325	77,287	78,872
8月	1,314	2,529	8,640	2,354	28,372	3,203	4,292	6,195	624	128	2,322	3,825	86	997	8,486	72,053	73,367
9月	1,498	3,727	10,100	3,020	27,089	5,476	6,150	6,698	768	149	2,605	4,063	53	952	9,303	80,153	81,651
10月	1,420	4,097	10,464	2,761	32,051	3,982	5,607	7,588	756	152	2,683	4,391	114	1,121	10,192	86,459	87,879
11月	1,471	3,844	10,854	2,698	31,202	2,659	6,086	7,284	789	169	2,699	4,142	51	1,137	9,781	83,395	84,866
12月	1,572	3,821	9,984	2,802	29,490	2,221	6,002	7,478	675	170	2,716	3,961	111	990	9,311	79,732	81,304

## 能登地震支援 1千万円を拠出

### ボランティア・サポート募金にも

#### 住友電工グループ

住友金属鉱山株式会社(野崎明社長)はこのほど、能登半島地震の被災地支援として1,000万円を拠出することを公表した。

うち義援金700万円は、日本赤十字社を通じて被災者の生活支援に活用。支援金300万円は中央共同募金会による「災害ボランティア・NPO活動サポート募金(ボラサポ・令和6年能登半島地震)」を通じて災害ボランティア活動に活用される。

また、同社グループ従業員の募金額と同額を寄付するマッチングギフトも実施する。

## 能登地震被災に義援金

#### 神鋼商事

神鋼商事株式会社(森地高文社長)はこのほど、能登半島地震の被災地支援として、日本赤十字社を通じて500万円の義援金を拠出することを決定し公表した。

## 人事

#### 日本銅センター

一般社団法人日本銅センターはこのほど、和田正彦・副事務局長が兼務していた国際ネットワーク部長の職を解除し、後任にJX金属株式会社の波多野英明氏のを出向を受入れる人事を発表した。和田氏は副事務局長を継続。ともに本社部長級、2024年1月1日付。

世界を結ぶ循環流通サービス  
原料から製品まで

**Ogico** OHGIZANI Corporation

銅・亜鉛・鉛・錫・ニッケル・アルミ・非鉄金属全般

### 株式会社 扇谷

本社 大阪市西区土佐堀町1丁目3番7号  
tel:06-6444-1521~1530

東京支社 東京都千代田区神田錦町3丁目15番地  
tel:03-5282-4800

名古屋支社 名古屋市中村区名駅3丁目16番22号  
tel:052-571-2005

海外 シンガポール・香港・タイ・台湾・  
マレーシア・フィリピン・上海・深圳・ベトナム

<http://www.ogico.co.jp>

# 鉛屑・半田屑

## 雨滝商事株式会社

### 広陵リサイクルセンター

代表取締役 雨瀧 卓

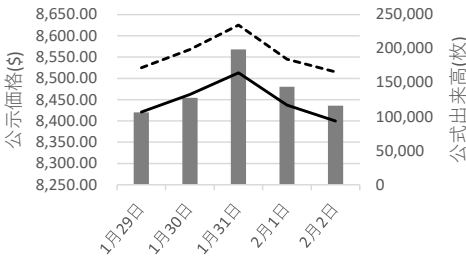
奈良県葛城郡広陵町大字三吉 27-1

TEL/FAX (0745)60-1613 携帯 090-2115-4918

# 高価買取ります

✓ LME公式値週間推移 1月29日~2月2日(現地)

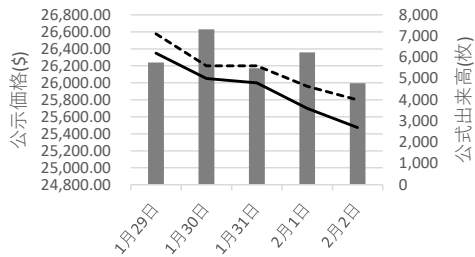
### LME銅AG



	1月29日	1月30日	1月31日	2月1日	2月2日
出来高	106,265	127,596	198,605	144,006	116,117
直物	8,421.00	8,462.00	8,513.00	8,437.00	8,400.00
先物	8,525.00	8,568.00	8,625.00	8,545.00	8,515.00

■ 出来高    — 直物    - - - - 先物

### LME錫HG



	1月29日	1月30日	1月31日	2月1日	2月2日
出来高	5,756	7,318	5,485	6,235	4,783
直物	26,350.00	26,050.00	26,000.00	25,700.00	25,475.00
先物	26,575.00	26,200.00	26,200.00	25,960.00	25,800.00

■ 出来高    — 直物    - - - - 先物

※ 2月2日の出来高は速報値です



エネルギー・金属鉱物資源機構 (115)  
2023年  
金属鉱物資源をめぐる動向(中)  
～JOGMEC カレント・トピックス～

トピックス「2023年 金属鉱物資源をめぐる動向」を公表した。地球温暖化など喫緊の課題が迫っているだけに重要鉱物の国家政策など話題は多く、サプライチェーンなどを見通す重要なデータとなっている。新年に発表された、金属企画部調査課の報告の要約を3回に分けて紹介する。

#### ◆貴金属市況動向：金は経済情勢不安・地政学リスクでたびたび上昇、パラジウムは大幅下落

23年の金価格は、米国のインフレ抑制に向けた利上げ政策が継続するなか、1月と5月には米国の債務不履行リスク、3月には米銀行大手の破綻、停戦の様相が見えない露宇情勢、10月にはイスラエル軍のGaza地区侵攻と、経済情勢不安や地政学的リスクの高まりでたびたび上昇し、1年を通じて高値で推移した。11月に2,000US\$/ozを突破、年末12月28日に史上最高値を更新する2,078.1US\$/ozをつけた。

プラチナの工業用途は従来から主にディーゼル車触媒であるが、これまでのパラジウムの高値や露宇侵攻によるロシアからのパラジウム供給不安により、この1年でガソリン車触媒の原料もパラジウムからプラチナへの置き換えが進んだ模様である。これによってプラチナ需要は増加、水素吸蔵合金など新エネルギー車に関する新規用途への需要増への期待もあるが、自動車需要の減少やEVシフトなどに相殺され、これまでどおり1,000US\$/oz前後で推移した。

世界の供給量の8割を南アとロシアが担うパラジウムは、露宇侵攻の始まった22年3月、一時的な供給不安で3,117.0US\$/ozの史上最高値を付けたが、その後は下降の一途を辿り、23年も下落基調が続いた。用途の8割がガソリン車触媒のところ、21年以降、半導体不足による自動車生産減少でパラジウム需要も弱まり、23年に自動車生産量は回復したが減産中の在庫消化などで新規需要が引き続き乏しいうえ、EVの普及によりガソリン車の将来が先細るなか、新規需要も無いため上昇要因に欠けた。12月中に一時1,000US\$/ozを割り、プラチナとほぼ同額レベルにまで下落した。

#### ◆中国による各種鉱種に対する規制強化(ガリウム、ゲルマニウム、グラファイト他)

23年は中国による希少金属に対する規制強化が相次いだ一年だった。7月3日に「ガリウムおよびゲルマニウムに関連する品目の輸出管理についての公告」が、続いて10月20日に「グラファイト品目の臨時輸出管理措置の最適化についての公告」が公布された。

#### ◆欧州、域内原材料確保をコミットする重要原材料法に合意(省略)

#### ◆米国、電池サプライチェーンに影響を与えるIRA法

22年8月に成立したインフレ抑制法は、電池製造に係る

税額控除(Section 45X)

とEV購入者への税額控除(Section 30D)が含まれる。電池サプライチェーン構築に大きな影響を与え、これらの税額控除が、北米での現地工場建

設のインセンティブになっている。EV購入者への税額控除は、北米で組み立てた車両を前提とし、加えて電池製造に係る2つの要件がある。それぞれの要件を満たすことで、3,750US\$の控除となり、最大7,500US\$の控除となる。

1つは、電池製造の一定割合を北米で行うこと、もう1つは電池製造に使われる重要鉱物に関する要件。重要鉱物に関する要件については、米国とそのFTA国を中心とした原料サプライチェーン構築が意図されただけでなく、中国企業をはじめとする「懸念のある外国事業体」(FEOC)からの調達を排除する要件が盛り込まれている。3月には、日本で採掘・原料加工された重要鉱物が要件を満たす旨の協定が締結された。12月には米エネルギー省(DOE)がFEOCに係るガイダンスを発表した。法案の成立から1年が経過し、米国内で電池製造工場への投資が活発化する一方、自動車メーカーは、条件を満たすサプライチェーンを構築する難しさに直面している。

#### ◆G7先進国サミット「重要鉱物セキュリティのための5ポイントプラン」とIEA

4月15～16日、G7広島サミットに関連して札幌で開催された「G7気候・エネルギー・環境大臣会合」で、鉱物資源のESG(環境・社会・ガバナンス)や透明性のある市場の確保などについて、各国の協力を促すアクションプラン「重要鉱物セキュリティのための5ポイントプラン」(長期的な需給予測、責任ある資源・サプライチェーンの開発、リサイクルの促進、技術による省資源、供給障害への備え)が合意された。これを受け、IEA(国際エネルギー機関)は9月、仏本部でサミットを開催し、重要鉱物の安全保障に関する国際協力のなかで中心的な役割を果たす意思を示した。

サミットでは、「重要鉱物の持続可能な責任ある調達を安定的に行うための6つのポイント」(鉱物サプライチェーン多様化の促進、技術とリサイクルの力を解き放つ、市場の透明性確保、信頼できる情報へのアベイラビリティの拡張、持続可能で責任ある生産のインセンティブの創造、国際協力への努力の育成)を重要事項として掲げた。

また、IEAは、24年2月に開催されるIEA閣僚会合で、IEA Voluntary Critical Mineral Security Programmeとして、G7サミットで合意された「重要鉱物セキュリティのための5ポイントプラン」に対応する一つの提言を公表する予定である。

重要鉱物の安定的な供給確保と安全保障が各国の課題となっている現在、世界的に鉱物を石油と同様、エネルギーコモディティの一つとして捉える傾向が強くなり、IEAは今後、鉱物の分野でも国際的イニシアティブを取っていく方針だ。

(〈下〉へ続く)

**Nikkan Kinzoku**

home.



# 故銅市況



前週末3日朝入電の海外相場は、LME（ロンドン金属取引所）銅相場で、直物の前場売値

が、前営業日の8,437.00ドルより37.00ドル安の8,400.00ドル。直物、545.00ドルより30.00ドル安の8,515.00ドル。3か月物の終値は、前営業日の8,534.50ドルより52.50ドル安の8,482.00ドル。COMEX（ニューヨーク商品取引所）銅相場の3月限は、前営業日の385.35セントより3.の終値は、前営業日の8,425.50ドルより51.16ドル安の8,374.34ドル。3か月物の前場売値は、前営業日の820セント安の382.15セント。SHFE(上海期貨交易所)銅相場の3月限は、前営業日の6万9,420元より590元安の6万8,830元。

週明け5日の東京為替市場TTSレートは、前週末の147.49円より2.27円の円安ドル高、1ドル=149.76円。3日に入電した直近のLME銅相場直物前場売値は8,400.00ドル。この値と5日の東京外国為替市場USドルTTSレ

## 故銅直納問屋筋の平均値頃感 (単位は千円)

(2月1日更新)

直納問屋筋によるロット物（5トン前後）の平均的な値頃感は次の通り。

ピカ線が1126~1131、上銅新のうちタフピッチや無酸素銅などは1091~1096、並銅は1056~1066、込銅（高品位=約97%）は1046、セパは737~742。コーベルは要り用筋で678、それ以外は663ほど。黄銅削粉も同様に要り用筋688、それ以外658~668どころの値頃。並青銅鋳物削粉は924~929どころ。

小口市中相場(1トン前後)では、ピカ線が1106~1126、上銅新くずが1071~1091、普通上銅が1046~1066、2号銅線が1038~1058、並銅が1036~1056、込銅(94-97%)が984、込銅(90-93%)が986、下銅が542~592、セパが702~737、コーベルが618~663、黄銅棒地が613~658、黄銅削粉が608~653、黄銅ラジが573~581、交叉ラジが614~671、黄銅銅鋳物が587~594、送りが347~366、上青銅鋳物が921~941、並青銅鋳物が901~916、上青銅鋳物削粉が916~936、並青銅鋳物削粉が891~911どころ。

## アルミ二次合金メーカー買値実勢値

(1トン程度・置場・現金・キロ当たり円)

### 関東地区 (1月後半)

2S=188円~209円、63S=173円~224円、アルミホイール(1P)=190円~204円、ビス付サッシ=86円~95円、エンジンコロ=87円~99円、込合金(機械鋳物)=87円~95円、缶プレス(ソフト)=57円~67円。

### 関西地区 (1月後半)

2S=202円~214円、63S=205円~239円、印刷版=200円~202円、アルミホイール(1P)=195円~236円、ベースメタル=121円~126円、機械鋳物=82円~86円、ダライ粉=99円~102円、ビス付サッシ=87円~112円、缶プレス=70円~75円。

トから計算した国内採算値は、前週末の128万2,000円より1万3,000円高の129万5,000円。この日、電気銅建値は130万円に据え置かれた。

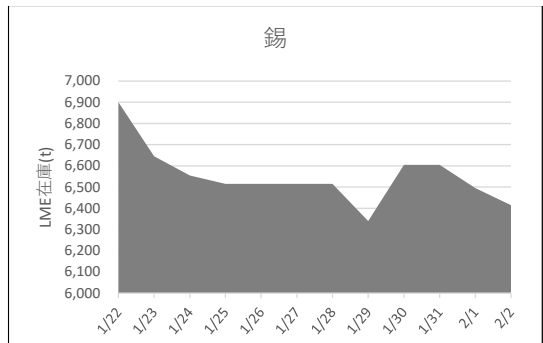
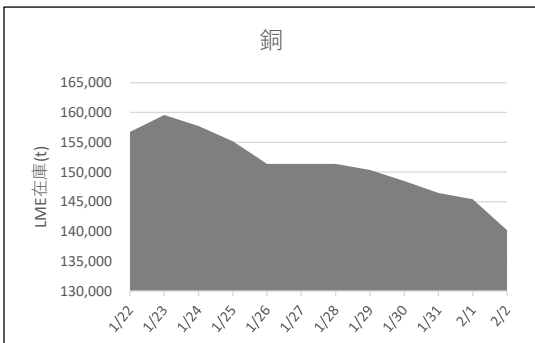
為替動向

2日、ロンドン外国為替市場のユーロ対ドル相場は下落。16時、前日と比べ0.0020ドルのユーロ安ドル高、1ユーロ=1.0800ドル~1.0810ドルで推移した。この日発表された米国の1月雇用統計が堅調で早期利下げ観測が後退。主要通貨に対しドルが買われた。英ポンドも対ドルで下落。16時、前日と比べ0.0030ドルのポンド安ドル高、1ポンド=1.2650ドル~1.2660ドルで推移した。

2日のニューヨーク外国為替市場で円相場は3日ぶりに反落、大きく下げた。前日と比べ2.00円の円安ドル高、1ドル=148.35円~148.45円で取引を終えた。この日発表の1月雇用統計で非農業部門雇用者数が前月比35万3,000人増、市場予想の18万5,000人増を上回り、平均時給上昇率も前月比0.6%増と市場予想の0.3%増を上回った。

5日早朝の東京外国為替市場でも円相場は大幅に下落。8時30分、前週末17時と比べ1.90円の円安ドル高、1ドル=148.52円~148.54円で推移した。米国の雇用統計は好調で早期利下げ観測が後退、長期金利が再び4%台に上昇した。日米の金利差拡大が意識され円売りドル買いが先行した。円は対ユーロでも下落。8時30分、前週末17時と比べ0.51円の円安ユーロ高、1ユーロ=160.04円~160.07円で推移した。

## LME認定倉庫在庫推移 1月22日~2月2日(現地)





LME銅相場は続落 直物終値は8,374.34ドル

COMEX銅相場も続落 SHFE銅相場は反落

LME非鉄相場は総じて軟調 直物終値は亜鉛2,440.24ドル、アルミ2,196.44ドル



3日朝入電した海外相場は、LME（ロンドン金属取引所）の銅相場で、直物の前場売値が、2月2日入電の8,437.00ドルより37.00ドル安の8,400.00ドル。2営業日の続落で1.33%安。この週0.56%の下落。2月に入って1.33%の下落。3か月物の前場売値は、2月2日入電の8,545.00ドルより30.00ドル安の8,515.00ドル。2営業日の続落で1.28%安。この週0.38%の下落。2月に入って1.28%の下落。LME公認倉庫の現地2月1日銅在庫は、前日の14万5,425トンより5,200トン減の14万0,225トン。

COMEX（ニューヨーク商品取引所）の銅相場は、2月限が、2月2日入電の385.25セントより3.10セント安の382.15セント。3営業日の続落で2.18%安。この週0.75%の下落。2月に入って2.08%の下落。中心限月に当たる3月限は、2月2日入電の385.35セントより3.20セント安の382.15セント。3営業日の続落で2.29%安。この週0.69%の下落。2月に入って2.16%の下落。

SHFE（上海期貨交易所）銅相場は、2月限が、2月2日入電の6万9,150元より440元安の6万8,710元。4営業日ぶりの反落で0.64%安。この週0.32%の下落。2月に入って0.62%の下落。中心限月に当たる3月限は、2月2日入電の6万9,420元より590元安の6万8,830元。4営業日ぶりの反落0.85%安。この週0.26%下落。2月に入って0.62%の下落。

### 錫も続落

LME錫相場の前場売値は、直物が、2月2日入電の2万5,700.00ドルより225.00ドル安の2万5,475.00ドル。5営業日の続落で4.05%安。この週4.05%の下落。2月に入って2.02%の下落。3か月物の前場売値は、2月2日入電の2万5,960.00ドルより160.00ドル安の2万5,800.00ドル。2営業日の続落で1.53%安。この週3.46%の下落。2月に入って1.53%の下落。LME公認倉庫の現地2月1日錫在庫は、前日の6,495トンより80トン減の6,415トン。

### 鉛も続落

LME鉛相場の前場売値は、直物が、2月2日入電の2,162.00ドルより16.50ドル安の2,145.50ドル。2営業日の続落で1.27%安。この週0.16%の下落。2月に入って1.27%の下落。3か月物の前場売値は、2月2日入電の2,150.00ドルより10.00ドル安の2,140.00ドル。2営業日の続落で1.36%安。この週0.19%の下落。2月に入って1.36%の下落。LME公認倉庫の現地2月1日鉛在庫は、前日の12万

0,325トンより5,450トン増の12万5,775トン。

### 亜鉛も続落

LME亜鉛相場の前場売値は、直物が、2月2日入電の2,478.00ドルより15.00ドル安の2,463.00ドル。2営業日の続落で3.47%安。この週4.61%の下落。2月に入って3.47%の下落。3か月物の前場売値は、2月2日入電の2,488.50ドルより20.50ドル安の2,468.00ドル。6営業日の続落で4.93%安。この週4.71%の下落。2月に入って3.44%の下落。LME公認倉庫の現地2月1日亜鉛在庫は、前日の19万8,875トンより550トン減の19万8,325トン。

### アルミも続落 アルミ合金は横ばい 北米特殊も横ばい

LMEアルミ相場の前場売値は、直物が、2月2日入電の2,212.50ドルより3.00ドル安の2,209.50ドル。2営業日の続落で1.01%安。この週0.11%の下落。2月に入って1.01%の下落。3か月物の前場売値は、2月2日入電の2,251.00ドルより5.00ドル安の2,246.00ドル。2営業日の続落で1.08%安。この週0.18%の下落。2月に入って1.08%の下落。LME公認倉庫の現地2月1日アルミ在庫は、前日の53万5,575トンより万2,100トン減の53万3,475トン。

LMEアルミ合金相場の前場売値は、直物が、2月2日入電より横ばい1,820.00ドル。この週5.94%下落。2月に入って横ばい。3か月物の前場売値も、2月2日入電より横ばい1,820.00ドル。この週5.94%下落。2月に入って横ばい。

LME北米特殊アルミ合金（NASAAC）相場の前場売値は、2月2日入電より横ばいの2,305.00ドル。この週横ばい。2月に入って横ばい。3か月物の前場売値も、2月2日入電より横ばいの2,305.00ドル。この週横ばい。2月に入って横ばい。

### ニッケルは反発

LMEニッケル相場の前場売値は、直物が、2月2日入電の1万5,985.00ドルより140.00ドル高の1万6,125.00ドル。5営業日ぶりの反発で0.88%高。この週2.48%の下落。2月に入って0.34%の上伸。3か月物の前場売値は、2月2日入電の1万6,235.00ドルより135.00ドル高の1万6,370.00ドル。5営業日ぶりの反発で0.83%高。この週2.50%の下落。2月に入って0.40%の上伸。LME公認倉庫の現地2月1日ニッケル在庫は、前日7万1,148トンより114トン増7万1,262トン。

LME公示価格(US\$)／2月2日

		銅	錫	鉛	亜鉛	アルミ	アルミ合金	北米特殊アルミ合金	ニッケル
直物	公示価格	8,400.00	25,475.00	2,145.50	2,463.00	2,209.50	1,820.00	2,305.00	16,125.00
	前営業日比	▲ 37.00	▲ 225.00	▲ 16.50	▲ 15.00	▲ 3.00	0.00	0.00	140.00
	週間増減比	▲ 0.56%	▲ 4.05%	▲ 0.16%	▲ 4.61%	▲ 0.11%	▲ 5.94%	0.00%	▲ 2.48%
先物	公示価格	8,515.00	25,800.00	2,140.00	2,468.00	2,246.00	1,820.00	2,305.00	16,370.00
	前営業日比	▲ 30.00	▲ 160.00	▲ 10.00	▲ 20.50	▲ 5.00	0.00	0.00	135.00
	週間増減比	▲ 0.38%	▲ 3.46%	▲ 0.19%	▲ 4.71%	▲ 0.18%	▲ 5.94%	0.00%	▲ 2.50%

海外非鉄金属相場

(2月3日 入電・現地 2月2日)

1ロット=銅、鉛、亜鉛、アルミは25トン
錫5トン、アルミ合金20トン、ニッケル6トン
セツルメント=現物・前場・売

Table with columns for metal types (銅 A G, 錫 H G, 鉛, 亜鉛 S H G, アルミ H G, アルミ合金, 北米特殊アルミ合金, ニッケル) and rows for current prices, previous day prices, and high prices.

NY コメックス相場
出新高: 1ロットは12.5ショート・トン、銅はポンド当たりセント
金・プラチナ・パラジウムはオンス当たりドル、銀はオンス当たりセント

Table for NY Comex market with columns for metal types (銅HG, 金, 銀, プラチナ, パラジウム) and rows for 2-month, 3-month, 4-month, 5-month, 6-month limits, and daily/weekly high/low.

採算価格 フレート諸チャージ込み入荷ベース(上海は前日の元・円レートで換算)

Table for procurement prices (採算価格) with columns for metal types (銅, 錫, 鉛, 亜鉛, アルミ, ニッケル) and rows for LME (円ベース/キロ), COMEX, and Shanghai prices.

フリー・マーケット

■米国生産者価格(地金)

Table for US producer prices with columns for metal types (銀) and rows for EH社 and HH社 prices.

■NY相場

Table for NY market with columns for metal types (銅) and rows for current prices and high prices.

■ロンドン相場(ドル)

Table for London market with columns for metal types (金, アンチモン, ビスマス, カドミウム, インジウム, セレニウム, スポンジチタン, フェロモリブデン, コバルト, マグネシウム, タングステン, タンタル) and rows for current prices and high prices.

■K L T M 錫 (MYR/KG、出来高トン)

Table for K L T M tin market with columns for market type (相場), current price, and high price, and rows for O/D rate, M\$/US\$ rate, and US\$ procurement prices.

■LME在庫(トン)

Table for LME inventory with columns for metal types (銅, 錫, 鉛, 亜鉛, アルミ, アルミ合金, 北米特殊アルミ合金, ニッケル) and rows for current inventory and change.

■上海在庫(トン)

Table for Shanghai inventory with columns for metal types (銅, アルミ, 亜鉛, 鉛, ニッケル) and rows for current inventory and change.

■LMEプレマーケット(ドル)

Table for LME pre-market with columns for metal types (銅, アルミ, 鉛, 亜鉛, アルミ, ニッケル) and rows for current prices and high prices.

■上海相場

Table for Shanghai market with columns for metal types (銅, アルミ, 亜鉛, 鉛, ニッケル) and rows for 2-month, 3-month limits, and daily/weekly high/low.

\*5日のKLTMは入電がありません

Table for Shanghai market with columns for metal types (銅, アルミ, 亜鉛, 鉛, ニッケル) and rows for COMEX and Shanghai prices.

## 非鉄金属製品相場

(2月5日調べ)

(キロ当たり) ◎上げ ◆下げ

伸銅品	大阪	東京	鉛亜鉛製品	大阪	東京	電線(現場納め 定尺 関西地区 大口~小口)	
銅小板2.0ミリ	1650	1630	亜鉛板0.3×3×7	650	650	V V F	
建築用0.3ミリ	1700	1680	印刷用亜鉛板トッパン用	750	750	2C×1.6	59~61
銅大板2×1×2	1780	1830	給水管13ミリ	280	280	2C×2.0	104~107
銅管(ベース)	1800	1820	鉛板1.5ミリ	600	600	3C×1.6	109~112
水道用管(m当たり)13ミリ	1700	1720	鉛線3ミリ	450	450	3C×2.0	157~160
銅棒25ミリ	1560	1600	軽圧品	大阪	東京	I V	
銅条1.5×100	1615	1645	アルミ箔0.007ミリ	1160	1175	1.6mm	33.8~36
銅線0.9ミリ	1640	1660	〃 小板1ミリ	795	805	5.5sq	92.7~98.6
銅帯6×50	1520	1600	〃 大板1ミリ	775	795	14sq	231~245
銅平角線	1820	1810	〃 5052板	835	845	CV-T	
黄銅小板2.0ミリ	1340	1325	〃 6061板	1360	1375	600V 3C×38	1765~1876
〃 0.3ミリ	1370	1355	〃 2017板	1290	1405	600V 3C×60	2722~2893
黄銅大板2×1×2	1490	1505	〃 線3ミリ	775	790	600V 3C×100	4570~4858
黄銅管	1955	1795	〃 快削棒50ミリ	995	1010	6kV 3C×38	2867~3037
復水器用黄銅管	1925	1765	〃 合金棒50ミリ(17S)	980	990	6kV 3C×60	4022~4260
黄銅棒快削25ミリ	1070	1080	〃 合金棒50ミリ(56S)	935	950	CVV (関西~関東)	
六角棒	1100	1110	貴金属(一般小口向け)			3C×2	135~138
四角棒	1130	1140	白金(グラム)		◆4810	4C×2	181~185
鍛造用	1110	1120	パラジウム(グラム)		◆5170	6C×2	258~264
ネーバル	1210	1220	金(グラム)		◎10751	7C×2	296~303
高力	1210	1220	銀(キログラム)		◆122540	合金鉄 12月輸入単価(CIF)	
黄銅線6ミリ	1525	1490	レアメタル輸入価格	12月通関(CIF)		フェロマンガン2%以上炭素含有	144
黄銅平角線ロール仕上	1725	1700	金属ケイ素(99.99%未満)	364		〃 その他	210.8
黄銅条1.5×100	1335	1325	モリブデン酸化物	4839		フェロシリコン55%以上	240
リン青銅板一般用1.0ミリ	2920	3110	タンタル	86295		フェロクロム4%以上炭素含有	979
〃 バネ用0.3ミリ	3170	3370	マグネシウム	457		フェロモリブデン純分60%以上	5161
リン青銅棒25ミリ	3030	3240	コバルト	5047		フェロバナジウム	2818
リン青銅線3ミリ	3400	3610	インジウム	30468		フェロニッケル33%未満	539.3
洋白板一般用1.0ミリ	3620	3770				電気亜鉛メッキ銅板冷延1ミリ	326
〃 バネ用1.0ミリ	3750	3920					

減摩合金	2月1日改定	銅合金地金	2月1日発表
(500kg以上、大口価格)		(標準価格)	大阪
1種	4780	BC 1種	1285
2種	4655	2種	1590
3種	4515	3種	1665
4種	4015	6種	1400
5種	3765	7種	1495
7種	1490	YBSC 3種	1135
8種	1325	LBC 3種	1590
9種	1155	PBC 2種	1690


<https://home.nikkankinzoku.co.jp/>

非鉄金属材料相場

山元建値 電気銅 1300(1) 金 9,752(5)  
 ( ) 実施日 電気鉛 387(1) 銀 110,090(5)  
 電気亜鉛 433(1) 錫(99.99%) 5,400(1)  
 キロ当たり円 ◎上げ ◆下げ (2月5日調べ) インジウム大口~小口(99.99%) 40,000 ~ 46,000(1)

非鉄原料 (炉前材)	大阪 仲間相場		東京 仲間相場		地 金	大阪 仲間相場		東京 仲間相場	
	1トン以上外税持込		1トン以上外税持込			高値	安値	高値	安値
1号銅線	1150	1141	電 気 銅	◎ 1257	◎ 1252	◎ 1259	◎ 1254		
2号銅線	1108	—	電 気 亜 鉛	405	399	405	399		
上銅(新切)	1121	1111	蒸 留 亜 鉛	393	387	393	387		
雑ナゲット	986	985	再生ダイカスト亜鉛2種	349	343	349	343		
並銅	1063	1047	再 生 亜 鉛 (98%)	304	298	304	298		
下銅	1044	1020	電 気 鉛	362	359	362	359		
銅削粉	1024	1020	再 生 鉛 1 号	352	342	345	340		
銅さい(30%)	25	25	再 生 鉛 3 号	355	351	350	346		
新切黄銅セバ	846	857	錫 1 号	4050	4000	4050	4000		
コーベル	810	813	ア ン チ モ ン	2050	2000	2050	2000		
黄銅棒地	788	801	ニッケル(メッキ用)	2500	2450	2500	2450		
黄銅削粉	782	797	コ バ ル ト	5100	4800	5100	4800		
並黄銅	780	735	セ レ ニ ウ ム	3800	3600	3800	3600		
黄銅ラジエター	644	636	ビ ス マ ス	1500	1400	1500	1400		
交叉ラジエター	728	686	カ ド ミ ウ ム	750	700	750	700		
黄銅鑄物	785	—	マ グ ネ シ ウ ム 合 金	480	460	480	460		
山送り(55%)	430	—	アルミ地金99.70%	◎ 371	◎ 367	◎ 373	◎ 369		
上青銅鑄物	909	—	アルミ二次地金99%	328	323	328	323		
並青銅鑄物	907	896	〃 90%	303	298	303	298		
上青銅鑄物削粉	902	—	アルミ二次合金ADC12	421	416	424	419		
並青銅鑄物削粉	892	880	鑄物用 C2BS	446	441	448	443		
新切リン青銅(伸銅)	—	1140	青銅合金地金3種	1605	1595	1705	1695		
〃 (鑄物)	1023	—	〃 6種	1355	1345	1395	1385		
リン青銅削粉	941	934	ハ ン ダ 錫 60 %	3205	3165	3225	3195		
新切洋白(電子材)	953	941	〃 50 %	2780	2730	2800	2770		
新切亜鉛	263	263	〃 40 %	2420	2360	2375	2345		
ダイカストくず	173	173	減摩合金2種	4560	4530	4565	4535		
亜鉛ドロス	153	163	〃 4種	3955	3930	3960	3930		
上鉛	200	198	〃 7種	1435	1385	1435	1385		
電池素鉛ケース込	80	80	ステンレス・特金	18-8ステンレス 新切		55	60		
活字鉛	179	176		〃 グライ粉		40	45		
新切アルミ1級	235	242		高耐食ステンレスSUS316		200	200		
新切サッシ1級	237	240		耐熱ステンレスSUS310		265	265		
新切合金1級	227	225		13クローム 新切		28	29		
機械鑄物1級	205	221		ハイス 9種		180	180		
ビス付サッシP	215	215							
合金削粉P	160	164							
込ガラP	133	135							
カン・バラ	158	153							


 非鉄金属材料相場面  
 PW:nikkin202402