



株式会社 日刊金属

本社 大阪市北区天満2丁目12番地3号
 ヴィレッジリバー南森町3階E号
 TEL : 06-6353-7831
 FAX : 06-6353-7832
 MAIL : metal_info_osaka@nikkankinzoku.co.jp
 WEB : <https://homenikkankinzoku.jp/>

購読料 12か月 77,760円 外電配信料 12か月 92,400円
 6か月 38,880円 6か月 46,200円



銅建値は2万円引き下げの128万円

2月の月内建値平均は128万3,100円

JX金属は6日、電気銅建値を2万円引き下げの128万円にすると発表、同日より実施した。2月の月内建値平均は128万3,100円。

6日に入電した直近のLME銅相場前場売値が8,329.00ドル。6日の東京市場の米ドルTTSレートは149.68円。この値で換算した採算価格は、124万6,600円。建値と採算価格から見た諸掛りは3万3,400円となる。

直近6か月の建値推移は次の通り。(キロ当たり円、カッコ内は改訂日)

2023年

9月…1280(1) 1300(6) 1280(8) 1290(14) 1270(20) 1260(26)	平均1277.8
10月…1280(2) 1240(4) 1220(6) 1230(12) 1240(19) 1250(25)	平均1241.5
11月…1270(1) 1280(7) 1270(10) 1290(16) 1300(27)	平均1283.1
12月…1300(1) 1270(6) 1250(8) 1230(14) 1250(18) 1280(20)	平均1267.3

2024年

1月…1250(4) 1240(10) 1260(16) 1270(19) 1280(24) 1300(29)	平均1265.2
2月…1300(1) 1280(6)	平均1283.1



黄銅削粉買値は18円引き下げの895円

関西の黄銅棒大手メーカー日本伸銅は6日、黄銅削粉買値を18円引き下げの895円と発表した。

今月2回目の改定。2月の月内買値平均は897.8円。



亜鉛建値は1万5,000円引き下げの41万8,000円

2月の月内建値平均は42万0,400円

三井金属鉱業は6日、電気亜鉛建値を1万5,000円引き下げの41万8,000円にすると発表、同日より実施した。2月の月内建値平均は42万400円。

6日に入電した直近のLME亜鉛相場前場売値は2,419.00ドル。6日の東京市場の米ドルTTSレートは149.68円。この値で換算した採算価格は、36万2,000円。建値と採算価格から見た諸掛りは5万6,000円となる。

直近6か月の建値推移は次の通り。(キロ当たり円、カッコ内は改訂日)

2023年

9月… 412(1) 421(6) 415(11) 430(14) 436(21)	平均426.4
10月… 457(2) 424(5) 421(11) 418(17) 421(23)	平均427.1
11月… 424(1) 448(7) 457(10) 454(15) 448(20)	平均444.7

12月… 427(1) 415(6) 403(11) 406(14) 430(19)	平均418.5
427(22)	
2024年	
1月… 430(4) 421(10) 430(16) 424(19) 454(26)	平均431.6
2月… 433(1) 418(6)	平均420.4

銅・非鉄原料は

ホームページはこちら▶ www.kimura-metal.co.jp

QRコード

木村金属株式会社
 Kimura **06-6552-7840**

大阪市大正区

鉱工業生産・出荷12月

2か月ぶり指数1.8%プラス 基調の「一進一退」は据え置き

経産省

経済産業省がこのほど発表した2023年12月の鉱工業生産・出荷等動向によると、生産指数（2015年=100、季節調整済み）は105.9、前月比はプラス1.8%となり、2か月ぶりに上昇した。汎用・業務用機械工業を中心に多くの業種が上昇したため、基調判断は「一進一退」を据え置いた。

2023年9月は堅調な自動車工業等の影響により上昇し、10月は化学工業（無機・有機化学工業を除く）などの影響から上昇したが、11月は自動車工業や電気・情報通信機械工業、汎用・業務用機械工業等が低下したことなどから全体として低下していた。

12月の業種別では、全体15業種のうち12業種が上昇、3業種が低下した。

上昇寄与の最も大きかった汎用・業務用機械工業は、コンベヤや試験機等が主な上昇要因。コンベヤは工場や物流施設等からの受注増加などを受けて、試験機は大規模受注があったことなどから上昇したとみられる。

一方、鉱工業出荷も、季節調整済指数105.2、前月比プラス2.5%と、2か月ぶりに上昇した。

全体15業種のうち14業種が上昇、1業種は低下した。

上昇寄与の最も大きかった輸送機械工業（自動車工業を除く）は、鋼船や航空機用機体部品等が主な上昇要因。航空機用機体部品は緩やかな回復基調にあり、次に上昇寄与の大きかった自動車工業は普通乗用車や普通トラック等が主な上昇要因。これらは、輸出向けを中心に堅調な販売が継続している。

財別出荷指数は、非耐久消費財が前月比マイナス0.4%と低下する一方、資本財（輸送機械を除く）が同10.3%、生産財が0.6%、建設財が3.0%、耐久消費財が1.0%と上昇した。

チャールズ3世カンガルー金貨

3月1日発売 三菱マテリアル

三菱マテリアル株式会社（小野直樹社長）はこのほど、英チャールズ3世デザインの2024年版「カンガルー金貨」=写真=を3月1日から発売すると発表した。



裏面



表面

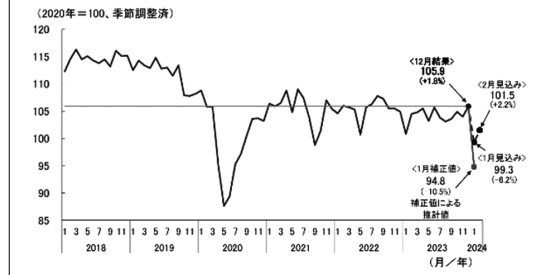
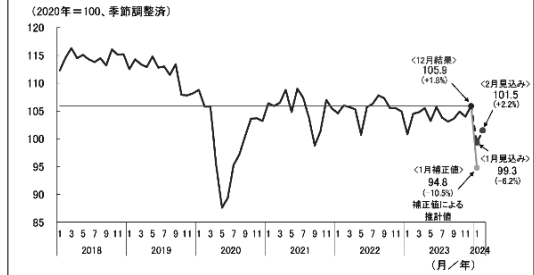


1オンスカンガルー金貨を5枚収納できる専用ケース

カンガルー金貨は、西オーストラリア州政府が品位と重量を保証する法定通貨で世界中に流通。2022年9月に国王に即位したチャールズ3世が初めてデザインされた。サイズは、1オンス（約31.1グラム）、1/2オンス、1/4オンス、1/10オンスの4種類。1オンスの税込価格は352,217円/枚。昨年に続き、パース造幣局の協力により1オンス金貨を5枚収納できる専用ケースを100個用意、5枚まとめて買い上げの先着順に進呈する。

鉱工業生産指数の動向と先行き

・2023年12月の鉱工業生産指数は、105.9(前月比1.8%)と2か月ぶりの上昇。



鉱工業生産指数の動向と先行き

先行きについては、企業の生産計画で1月は低下、2月は上昇を見込んでおり、引き続き「一進一退」の状況にあると考えられる。

今後、世界経済の影響や自動車工業における工場稼働停止の影響などに注視が必要としている。

アルミニウム屑・銅・真鍮・ステンレス
各種非鉄金属屑

株式会社 原田 商店

代表取締役 原田 靖章

〒547-0002 大阪市平野区加美東6-14-30
TEL 06-6793-8128 FAX 06-6793-8128

IPEFサプライチェーン協定発効へ

経済産業省

経済産業省はこのほど、インド太平洋経済枠組み (IPEF) サプライチェーン協定が米国時間2月24日に発効する見込みになったと発表した。

2023年11月にサンフランシスコで行われたIPEF閣僚会合で署名された同協定について、日、米、シンガポール、フィジー、インドが国内手続を完了し、寄託国の米に対し通報を行った。これを受けて同2月24日(土曜)に協定が発効する見込み。

協定は、成長著しいインド太平洋地域で、有志国の平時・緊急時のサプライチェーンを強化し、日本等の産業の国際競争力向上を図るもの。サプライチェーン途絶時における具体的な連携手続を規定する初の多数国間協定となる。協定の概要は次の通り。

- ・ サプライチェーンの強化のための協力と各国の行動並びに規制の透明性の促進
- ・ サプライチェーンにおける労働者の役割の強化
- ・ IPEFサプライチェーン協定に関する機関 (IPEFサプライチェーン理事会、IPEFサプライチェーン危機対応ネットワーク、IPEF労働者権利諮問委員会等) の設置
- ・ 個別施設における労働者の権利との抵触への対処
- ・ 重要分野、重要物品の特定
- ・ サプライチェーンのぜい弱性に対する監視と対処
- ・ サプライチェーンの途絶への対応

「重要分野、重要物品の特定」では、潜在的な不足の影響や単一供給者に対する依存の程度などを考慮し、各国が自国の重要分野または重要物品を特定する。

また、3か国以上が通報した重要分野または重要物品の強靱性と競争力を向上させるための勧告を提供する行動計画を策定。行動計画には、供給源の多様化、物流上のボトルネックの緩和、連結性の強化、中小企業に重点を置いた事業取引のあっせんの加速化、共同

研究開発の円滑化、貿易に対する障害の最小化または除去などの勧告が含まれる。

「IPEFサプライチェーン危機対応ネットワーク」・「サプライチェーンの途絶への対応」では、途絶の際の緊急連絡経路として機能する同ネットワークを設置、途絶時などにはネットワークの緊急会合を要請できる。要請国は、途絶の影響や途絶の原因などの情報について可能な限り速やかに共有。各国は、途絶への対処の経験などの共有、生産増大などの奨励、共同の調達、提供の探求、円滑化、代替輸送能力へのアクセスの円滑化や特定などを含め、可能な範囲内で途絶に対する他国の対応を支援する。

効力発行は、オーストラリア、ブルネイ・ダルサラーム、フィジー、インド、インドネシア、日本、韓国、マレーシア、ニュージーランド、フィリピン、シンガポール、タイ、アメリカ、ベトナムのうち少なくとも5国が、批准書、受諾書または承認書を寄託した日の後30日で生じる規定になっている。



非鉄金属全般

岡田商店

代表 岡田兼典

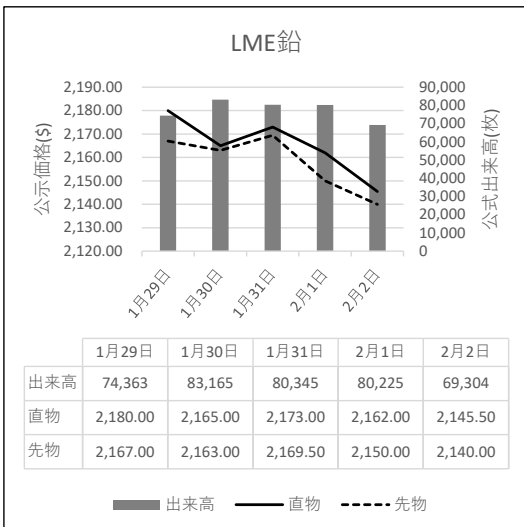
580-0046

大阪府松原市三宅中4-20-14

電話：072 (289) 8936 (代)

ファクス：072 (289) 8937

LME公式値週間推移 1月29日～2月2日(現地)



故銅市況



6日朝入電の海外相場は、LME（ロンドン金属取引所）銅相場で、直物の前場売値が、前営業日の8,400.00ドルより71.00ドル安の8,329.00ドル。直物の終値は、8,374.34ドルより127.10ドル安の8,247.24ドル。3か月物の前場売値は、前営業日の8,515.00ドルより82.50ドル安の8,432.50ドル。3か月物の終値は、前営業日の8,482.00ドルより122.50ドル安の8,359.50ドル。

COMEX（ニューヨーク商品取引所）銅相場の3月限は、前営業日の382.15セントより5.00セント安の377.15セント。SHFE(上海期貨交易所)銅相場の3月限は、前営業日の6万8,830元より190元安の6万8,640元。

6日の東京為替市場TTSレートは、前日の149.76円より0.08円の円高ドル安、1ドル=149.68円。6日に入電した直近のLME銅相場直物前場売値は8,329.00ドル。この値と6日の東京外国為替市場USドルTTSレ-

故銅直納問屋筋の平均値頃感 (単位は千円)

(2月6日更新)

直納問屋筋によるロット物（5トン前後）の平均的な値頃感は次の通り。

ピカ線が1110~1115、上銅新のうちタフピッチや無酸素銅などは1075~1080、並銅は1040~1050、込銅（高品位=約97%）は1030、セバは719~724。コーベルは要り用筋で660、それ以外は645ほど。黄銅削粉も同様に要り用筋670、それ以外640~650どころの値頃。並青銅鋳物削粉は910~915どころ。

小口市中相場(1トン前後)では、ピカ線が1090~1110、上銅新くずが1055~1075、普通上銅が1030~1050、2号銅線が1022~1042、並銅が1020~1040、込銅(94-97%)が968、込銅(90-93%)が970、下銅が526~576、セバが684~719、コーベルが600~645、黄銅棒地が595~640、黄銅削粉が590~635、黄銅ラジが555~563、交叉ラジが604~661、黄銅銅鋳物が579~586、送りが352~371、上青銅鋳物が907~927、並青銅鋳物が887~902、上青銅鋳物削粉が902~922、並青銅鋳物削粉が877~897どころ。

アルミ二次合金メーカー買値実勢値

(1トン程度・置場・現金・キロ当たり円)

関東地区 (2月前半)

2S=188円~209円、63S=173円~224円、アルミホイール(1P)=190円~204円、ビス付サッシ=83円~92円、エンジンコロ=84円~96円、込合金(機械鋳物)=84円~92円、缶プレス(ソフト)=54円~65円。

関西地区 (2月前半)

2S=202円~214円、63S=205円~239円、印刷版=200円~202円、アルミホイール(1P)=195円~236円、ベースメタル=116円~126円、機械鋳物=77円~81円、ダライ粉=94円~97円、ビス付サッシ=82円~107円、缶プレス=65円~70円。

トから計算した国内採算値は、前日の129万5,000円より1万1,000円安の128万4,000円。この日、電気銅建値は128万円に引き下げられた。

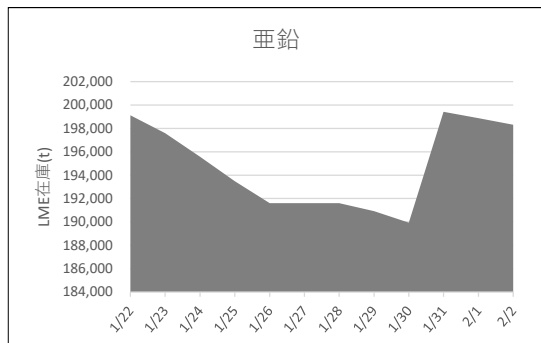
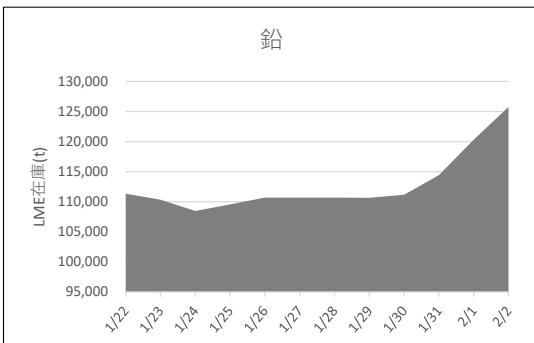
為替動向

5日、ロンドン外国為替市場のユーロは対ドル相場で下落。16時、前週末と比べ0.0080ドルのユーロ安ドル高、1ユーロ=1.0720ドル~1.0730ドルで推移した。市場予想を上回る米国の景況を反映し早期利下げ観測が後退、ユーロ売りドル買いが優勢になった。英ポンドも対ドルで下落。16時、前週末と比べ0.0130ドルのポンド安ドル高、1ポンド=1.2520ドル~1.2530ドルで推移した。

5日のニューヨーク外国為替市場で円相場は続落した。前週末と比べ0.30円の円安ドル高、1ドル=148.65円~148.75円で取引を終えた。この日、米国のISMが発表した1月の非製造業景況感指数が53.4と市場予想の52.0を上回って前月から改善。景気の底堅さを示すとの受け止めから早期利下げ観測が後退、円売りドル買いの優勢が続いた。

6日午前の東京外国為替市場で円相場は下げ渋っていた。10時、前日17時と比べ0.10円の円安ドル高、1ドル=148.57円~148.59円で推移した。日本株相場の軟調が円買いを促した。円は対ユーロでは上伸。10時、前日17時と比べ0.43円の円高ユーロ安、1ユーロ=159.63円~159.65円で推移した。

LME認定倉庫在庫推移 1月22日~2月2日(現地)





LME銅相場は続落 直物終値は8,247.24ドル

中国需要の先行懸念、ドル高が影響

COMEX銅相場も続落 SHFE銅相場も続落

LME非鉄相場はほぼ全面安 直物終値は亜鉛2,408.25ドル、アルミ2,175.09ドル



6日朝入電した海外相場は、LME（ロンドン金属取引所）の銅相場で、直物の前場売値が、2月3日入電の8,400.00ドルより71.00ドル安の8,329.00ドル。3営業日の続落で2.16%安。この週0.85%の下落。2月に入って2.16%の下落。3か月物の前場売値は、2月3日入電の8,515.00ドルより82.50ドル安の8,432.50ドル。3営業日の続落で2.23%安。この週0.97%の下落。2月に入って2.23%の下落。

LME公認倉庫の現地2月2日銅在庫は、前日の14万0,225トンより800トン減の13万9,425トン。

COMEX（ニューヨーク商品取引所）の銅相場は、2月限が、2月3日入電の382.15セントより4.95セント安の377.20セント。4営業日の続落で3.44%安。この週1.30%の下落。2月に入って3.34%の下落。中心限月に当たる3月限は、2月3日入電の382.15セントより5.00セント安の377.15セント。4営業日の続落で3.57%安。この週1.31%の下落。2月に入って3.44%の下落。

SHFE（上海期貨交易所）銅相場は、2月限が、2月3日入電の6万8,710元より200元安の6万8,510元。2営業日の続落で0.93%安。この週0.29%の下落。2月に入って0.91%の下落。中心限月に当たる3月限は、2月3日入電の6万8,830元より190元安の6万8,640元。2営業日の続落で1.12%安。この週0.28%の下落。2月に入って0.90%の下落。

錫も続落

LME錫相場の前場売値は、直物が、2月3日入電の2万5,475.00ドルより695.00ドル安の2万4,780.00ドル。6営業日の続落で6.67%安。この週2.73%の下落。2月に入って4.69%の下落。3か月物の前場売値は、2月3日入電の2万5,800.00ドルより650.00ドル安の2万5,150.00ドル。3営業日の続落で4.01%安。この週2.52%の下落。2月に入って4.01%の下落。

LME公認倉庫の現地2月2日錫在庫は、前日の6,415トンより120トン減の6,295トン。

鉛も続落

LME鉛相場の前場売値は、直物が、2月3日入電の2,145.50ドルより13.50ドル安の2,132.00ドル。3営業日の続落で1.89%安。この週0.63%の下落。2月に入って1.89%の下落。3か月物の前場売値は、2月3日入電の2,140.00ドルより13.00ドル安の2,127.00ドル。3営業日の続落で1.96%安。この週0.61%の下落。2月に入って1.96%の下落。

LME公認倉庫の現地2月2日鉛在庫は、前日の12万5,775トンより4,575トン増の13万0,350トン。

亜鉛も続落

LME亜鉛相場の前場売値は、直物が、2月3日入電の2,463.00ドルより44.00ドル安の2,419.00ドル。3営業日の続落で5.19%安。この週1.79%の下落。2月に入って5.19%の下落。3か月物の前場売値は、2月3日入電の2,468.00ドルより41.00ドル安の2,427.00ドル。7営業日の続落で6.51%安。この週1.66%の下落。2月に入って5.05%の下落。

LME公認倉庫の現地2月2日亜鉛在庫は、前日19万8,325トンより1,050トン減の19万7,275トン。

アルミも続落 アルミ合金は横ばい 北米特殊も横ばい

LMEアルミ相場の前場売値は、直物が、2月3日入電の2,209.50ドルより26.00ドル安の2,183.50ドル。3営業日の続落で2.17%安。この週1.18%の下落。2月に入って2.17%の下落。3か月物の前場売値は、2月3日入電の2,246.00ドルより26.50ドル安の2,219.50ドル。3営業日の続落で2.25%安。この週1.18%の下落。2月に入って2.25%の下落。

LME公認倉庫の現地2月2日アルミ在庫は、前日の53万3,475トンより万2,300トン減の53万1,175トン。

LMEアルミ合金相場の前場売値は、直物が、2月3日入電より横ばいの1,820.00ドル。この週横ばい。2月に入って横ばい。3か月物の前場売値も、2月3日入電より横ばいの1,820.00ドル。この週横ばい。2月に入って横ばい。

LME北米特殊アルミ合金（NASAAC）相場の前場売値は、2月3日入電より横ばいの2,305.00ドル。この週横ばい。2月に入って横ばい。3か月物の前場売値も、2月3日入電より横ばいの2,305.00ドル。この週横ばい。2月に入って横ばい。

ニッケルは反落

LMEニッケル相場の前場売値は、直物が、2月3日入電の1万6,125.00ドルより320.00ドル安の1万5,805.00ドル。反落して1.98%安。この週1.98%の下落。2月に入って1.65%の下落。3か月物の前場売値は、2月3日入電の1万6,370.00ドルより295.00ドル安の1万6,075.00ドル。反落して1.80%安。この週1.80%の下落。2月に入って1.41%の下落。

LME公認倉庫の現地2月2日ニッケル在庫は、前日の7万1,262トンより462トン増の7万1,724トン。

LME公示価格(US\$)／2月5日

		銅	錫	鉛	亜鉛	アルミ	アルミ合金	北米特殊アルミ合金	ニッケル
直物	公示価格	8,329.00	24,780.00	2,132.00	2,419.00	2,183.50	1,820.00	2,305.00	15,805.00
	前営業日比	▲ 71.00	▲ 695.00	▲ 13.50	▲ 44.00	▲ 26.00	0.00	0.00	▲ 320.00
先物	公示価格	8,432.50	25,150.00	2,127.00	2,427.00	2,219.50	1,820.00	2,305.00	16,075.00
	前営業日比	▲ 82.50	▲ 650.00	▲ 13.00	▲ 41.00	▲ 26.50	0.00	0.00	▲ 295.00

海外非鉄金属相場

(2月6日 入電・現地 2月5日)

1ロット=銅、鉛、亜鉛、アルミは25トン
銅5トン、アルミ合金20トン、ニッケル6トン
セツルメント=現物・前場・売

Table with columns: 前場, 後場. Rows: 銅 A G, 現物, 前日比, 先物, 出来高.

Table with columns: 前場, 後場. Rows: 錫 H G, 現物, 前日比, 先物, 出来高.

Table with columns: 前場, 後場. Rows: 鉛, 現物, 前日比, 先物, 出来高.

Table with columns: 前場, 後場. Rows: 亜鉛 S H G, 現物, 前日比, 先物, 出来高.

Table with columns: 前場, 後場. Rows: アルミ H G, 現物, 前日比, 先物, 出来高.

Table with columns: 前場, 後場. Rows: アルミ合金, 現物, 前日比, 先物, 出来高.

Table with columns: 前場, 後場. Rows: 北米特殊アルミ合金, 現物, 前日比, 先物, 出来高.

Table with columns: 前場, 後場. Rows: ニッケル, 現物, 前日比, 先物, 出来高.

NY コメックス相場
出来高: 1ロットは12.5ショート・トン、銅はポンド当たりセント
金・プラチナ・パラジウムはオンス当たりドル、銀はオンス当たりセント

Table with columns: 銅HG, 金, 銀, プラチナ, パラジウム. Rows: 2月限, 3月限, 4月限, 5月限, 6月限, 前日比, 出来高.

採算価格 フレート諸チャージ込み入荷ベース(上海は前日の元・円レートで換算)

Table with columns: LME (円ベース/キロ), COMEX, 上海. Rows: 銅, 錫, 鉛, 亜鉛, アルミ, ニッケル.

フリー・マーケット

米国生産者価格 (地金)

Table with columns: 銀(セント/オンス) EH社, 銀(セント/オンス) HH社. Values: 2235.0, 2229.7.

NY相場

Table with columns: 取引業者銅(セント/ポンド), 2号銅線くず(セント/ポンド). Values: 256.35, 353.35.

ロンドン相場 (ドル)

Table with columns: 金(オンス), アンチモン99.65%(トン), ビスマス99.9%(ポンド), etc. Values: 2018.00, 13300, 3.85, etc.

KLTM 錫 (MYR/KG, 出来高トン)

Table with columns: (5日), (6日). Rows: 相場, 出来高, ドル建て価格, ODレート, M\$/US\$レート, 採算円/キロ, US\$採算円/キロ.

LME 在庫 (トン)

Table with columns: 在庫, 増減. Rows: (2/2現在) 銅, 錫, 鉛, 亜鉛, アルミ, アルミ合金, 北米特殊アルミ合金, ニッケル.

上海在庫 (トン)

Table with columns: 在庫, 増減. Rows: (2/2現在) 銅, アルミ, 亜鉛, 鉛, ニッケル.

LME プレマーケット (ドル)

Table with columns: 先物気配. Rows: (2/6), (3:00AM現地) 銅, アルミ, 錫, 鉛, 亜鉛, アルミ, ニッケル.

上海相場

Table with columns: トン当たり元, 1ロット=5トン・増値税込. Rows: 銅, アルミ, 亜鉛, 鉛, ニッケル. Values: 68510, 18780, 20570, etc.

*6日のKLTMは入電がありません

Table with columns: COMEX, 上海. Rows: 銅, アルミ, 亜鉛, 鉛. Values: 377, 68510, 18780, etc.

非鉄金属製品相場

(2月6日調べ)

(キロ当たり) ◎上げ ◆下げ

伸銅品	大阪	東京	鉛亜鉛製品	大阪	東京	電線 (現場納め 定尺 関西地区 大口~小口)
銅小板2.0ミリ	◆1630	◆1605	亜鉛板0.3×3×7	650	650	V V F
建築用0.3ミリ	◆1680	◆1655	印刷用亜鉛板トッパン用	750	750	2C×1.6 59~61
銅大板2×1×2	◆1760	◆1805	給水管13ミリ	280	280	2C×2.0 104~107
銅管(ベース)	◆1770	◆1805	鉛板1.5ミリ	600	600	3C×1.6 109~112
水道用管(m当たり)13ミリ	◆1680	◆1715	鉛線3ミリ	450	450	3C×2.0 157~160
銅棒25ミリ	◆1540	◆1575	軽圧品	大阪	東京	I V
銅条1.5×100	◆1595	◆1620	アルミ箔0.007ミリ	1160	1175	1.6mm 33.8~36
銅線0.9ミリ	◆1620	◆1635	// 小板1ミリ	795	805	5.5sq 92.7~98.6
銅帯6×50	◆1500	◆1575	// 大板1ミリ	775	795	14sq 231~245
銅平角線	1820	◆1805	// 5052板	835	845	CV-T
黄銅小板2.0ミリ	◆1320	◆1305	// 6061板	1360	1375	600V 3C×38 1765~1876
// 0.3ミリ	◆1350	◆1335	// 2017板	1290	1405	600V 3C×60 2722~2893
黄銅大板2×1×2	◆1470	◆1485	// 線3ミリ	775	790	600V 3C×100 4570~4858
黄銅管	◆1940	◆1785	// 快削棒50ミリ	995	1010	6kV 3C×38 2867~3037
復水器用黄銅管	◆1910	◆1755	// 合金棒50ミリ(17S)	980	990	6kV 3C×60 4022~4260
黄銅棒快削25ミリ	◆1050	◆1070	// 合金棒50ミリ(56S)	935	950	CVV (関西-関東)
六角棒	◆1080	◆1100	貴金属(一般小口向け)			3C×2 135~138
四角棒	◆1110	◆1130	白金(グラム)	◎4824		4C×2 181~185
鍛造用	◆1090	◆1110	パラジウム(グラム)	◎5197		6C×2 258~264
ネーバル	◆1190	◆1210	金(グラム)	◆10697		7C×2 296~303
高力	◆1190	◆1210	銀(キログラム)	◆120780		合金鉄 12月輸入単価(CIF)
黄銅線6ミリ	◆1505	◆1485	レアメタル輸入価格	12月通関(CIF)		フェロマンガ2%以上炭素含有 144
黄銅平角線ロール仕上	◆1705	◆1695	金属ケイ素(99.99%未満)	364		// その他 210.8
黄銅条1.5×100	◆1315	◆1320	モリブデン酸化物	4839		フェロシリコン55%以上 240
リン青銅板一般用1.0ミリ	2920	3110	タンタル	86295		フェロクロム4%以上炭素含有 979
// バネ用0.3ミリ	3170	3370	マグネシウム	457		フェロモリブデン純分60%以上 5161
リン青銅棒25ミリ	3030	3240	コバルト	5047		フェロバナジウム 2818
リン青銅線3ミリ	3400	3610	インジウム	30468		フェロニッケル33%未満 539.3
洋白板一般用1.0ミリ	3620	3770	減摩合金	2月1日改定	銅合金地金	電気亜鉛メッキ銅板冷延1ミリ 326
// バネ用1.0ミリ	3750	3920	(500kg以上、大口価格)		(標準価格) 大阪	
1種	4780	BC 1種	2種	1285		
2種	4655	2種	3種	1590		
3種	4515	3種	6種	1400		
4種	4015	6種	7種	1495		
5種	3765	7種	YBSC 3種	1135		
7種	1490	YBSC 3種	LBC 3種	1590		
8種	1325	LBC 3種	PBC 2種	1690		
9種	1155	PBC 2種				



https://home.nikkankinzoku.co.jp/

非鉄金属材料相場

山元建値 電気銅 1280(6) 金 9,709(6)
 () 実施日 電気鉛 387(1) 銀 108,640(6)
 電気亜鉛 418(6) 錫(99.99%) 5,400(1)
 キロ当たり円 ◎上げ ◆下げ (2月6日調べ) インジウム大口~小口(99.99%) 40,000 ~ 46,000(1)

非鉄原料 (炉前材)	大阪 仲間相場	東京 仲間相場	地 金	大阪 仲間相場	東京 仲間相場	
1トン以上外税持込			高値	安値	高値	安値
1号銅線	◆1134	◆1125	電気銅	◆1245 ◆1240	◆1247 ◆1242	
2号銅線	◆1092	—	電気亜鉛	◆390 ◆384	◆390 ◆384	
上銅(新切)	◆1105	◆1095	蒸留亜鉛	◆378 ◆372	◆378 ◆372	
雑ナゲット	◆970	◆969	再生ダイカスト亜鉛2種	◆316 ◆310	◆316 ◆310	
並銅	◆1047	◆1031	再生亜鉛(98%)	◆273 ◆267	◆273 ◆267	
下銅	◆1028	◆1004	電気鉛	362 359	362 359	
銅削粉	◆1008	◆1004	再生鉛1号	352 342	345 340	
銅さい(30%)	25	25	再生鉛3号	355 351	350 346	
新切黄銅セバ	◆828	◆839	錫1号	◆4000 ◆3950	◆4000 ◆3950	
コーベル	◆792	◆795	アンチモン	◎2100 ◎2050	◎2100 ◎2050	
黄銅棒地	◆770	◆783	ニッケル(メッキ用)	2500 2450	2500 2450	
黄銅削粉	◆764	◆779	コバルト	5100 4800	5100 4800	
並黄銅	◆775	◆730	セレニウム	3800 3600	3800 3600	
黄銅ラジエター	◆626	◆618	ビスマス	1500 1400	1500 1400	
交叉ラジエター	◆723	◆681	カドミウム	750 700	750 700	
黄銅鑄物	◆780	—	マグネシウム合金	480 460	480 460	
山送り(55%)	430	—	アルミ地金99.70%	◆367 ◆363	◆369 ◆365	
上青銅鑄物	◆895	—	アルミ二次地金99%	328 323	328 323	
並青銅鑄物	◆893	◆882	〃 90%	303 298	303 298	
上青銅鑄物削粉	◆888	—	アルミ二次合金ADC12	421 416	424 419	
並青銅鑄物削粉	◆878	◆866	鑄物用C2BS	446 441	448 443	
新切リン青銅(仲間)	—	◆1128	青銅合金地金3種	◆1585 ◆1575	◆1695 ◆1685	
〃 (鑄物)	◆1009	—	〃 6種	◆1330 ◆1320	◆1385 ◆1375	
リン青銅削粉	◆927	◆920	ハンダ錫60%	3205 3165	3225 3195	
新切洋白(電子材)	◆939	◆927	〃 50%	2780 2730	2800 2770	
新切亜鉛	◆258	◆258	〃 40%	2420 2360	2375 2345	
ダイカストくず	◆168	◆168	減摩合金2種	4560 4530	4565 4535	
亜鉛ドロス	◆148	◆158	〃 4種	3955 3930	3960 3930	
上鉛	200	198	〃 7種	1435 1385	1435 1385	
電池素鉛ケース込	80	80	ステンレス・特金	18-8ステンレス 新切	55 60	
活字鉛	179	176	〃 グライ粉	40 45		
新切アルミ1級	235	242	高耐食ステンレスSUS316	200 200		
新切サッシ1級	237	240	耐熱ステンレスSUS310	265 265		
新切合金1級	227	225	13クローム 新切	28 29		
機械鑄物1級	◆200	◆216	ハイス 9種	180 180		
ビス付サッシP	◆210	◆212				
合金削粉P	◆157	◆161				
込ガラP	◆128	◆132				
カン・バラ	◆155	◆148				


 非鉄金属材料相場面
 PW:nikkin202402