

1969(昭和44)年11月創刊

2024(令和6)年 2月15日(木) 14304号



# 株式会社 日刊金属

本社 大阪市北区天満2丁目12番地3号  
 ヴィレッジリバー南森町3階E号

TEL : 06-6353-7831  
 FAX : 06-6353-7832

MAIL : metal\_info\_osaka@nikkankinzoku.co.jp  
 WEB : https://homenikkankinzoku.co.jp/

購読料 12か月 77,760円 外電配信料 12か月 92,400円  
 6か月 38,880円 6か月 46,200円

## 携帯国内出荷2023暦年 大幅ダウン 2年連続の減少 12月は前年比57% JEITA

一般社団法人電子情報技術産業協会(小島啓二会長)はこのほど、2023暦年の携帯電話国内出荷実績を発表した。台数は7,697千台、前年比62.4%と大幅に落ち込み、2年連続の減少となった。

コロナ禍に入った20年は13,067千台で19年に比べ減少。21年は13,740千台と増加に転じたが、22年は12,332千台に減少した。

23暦年の台数のうちスマートフォンは5,635千台、同55.8%、スマートフォン比率は73.2%だった。

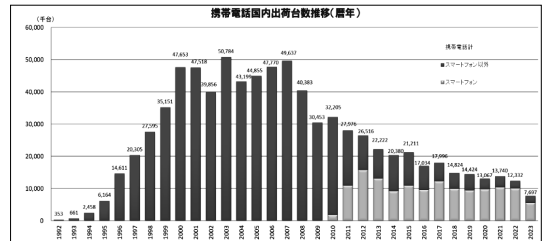
また、12月の台数は661千台、同59.8%となり、5月から引き続き前年を大きく割り込んでいる。同比は、23年4月に、22年9月以来7か月ぶりにプラスとなったが、5月からは8か月連続のマイナスとなっている。

2023年12月 携帯電話国内出荷実績(単位:千台、%)

	2023年12月		2023年4月～累計	
	前年同月比		前年度比	
携帯電話	661	59.8	5,086	57.0
うちスマートフォン	485	52.0	3,855	51.2

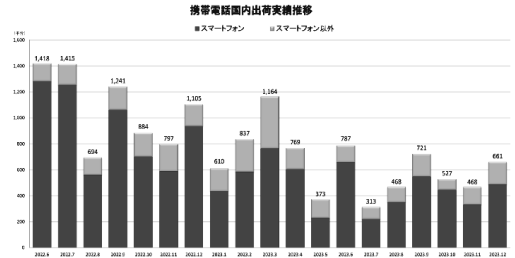
コロナ禍前の19年12月は1,572千台、また20年12月は1,486千台で、23年12月はこれらの5割以下となっている。

12月のうちスマートフォンは485千台、同52.0%となった。スマートフォン比率は73.4%。



携帯電話国内出荷台数推移(暦年)

### 携帯電話国内出荷実績 月次推移(2022年6月～2023年12月)



携帯電話国内出荷実績 月次推移

## 豪: WA州Pilgangooraリチウム鉱山においてオフテイク契約に基づく供給量を拡大へ

2024年1月15日付けのメディアによると、豪Pilbara Minerals社が、WA州Pilgangooraリチウム鉱山において2017年5月に中Ganfeng Lithium社(贛峰鋳業股份有限公司)と締結したリシア輝石精鉱のオフテイク契約に基づく供給量を、現在の160千t/年から最大310千t/年へと拡大することでGanfeng社と合意した。

Pilbara Minerals社はこの合意に基づき、2024年には310千t/年、2025年と2026年にはそれぞれ260～310千t/年のリシア輝石精鉱を、当該の市場価格でGanfeng社に供給する。Pilbara Minerals社によると、同オフテイク契約では、供給期間が2017～2026年の10年間とされているが、その後には最長10年間延長するオプションも設けられている。

## KYOWA

関東・関西に2箇所ある生産地点の強み  
 電線のことなら協和電線工業にお任せください



## 協和電線工業株式会社

KYOWA ELECTRIC WIRE INDUSTRY CO., LTD.

本社・本社工場 〒581-0026 大阪府八尾市曙町1丁目7番地

TEL (072)991-0818(代) FAX (072)991-4470

千葉工場 〒289-0114 千葉県成田市成井925番地



**銅・アルミレポート**

橋本アルミ株式会社取締役  
**橋本 健一郎**



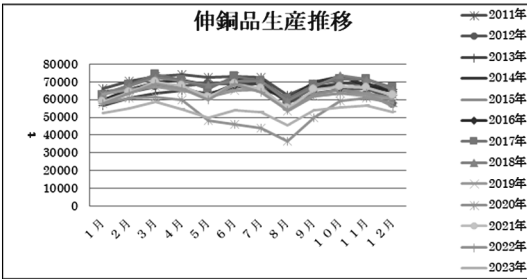
**1月の銅の概況及び2月の見通し (3)**

予想レンジ		
LMEセツル	8,000-8,500ドル	●
建値	120万円-132万円	●
為替	145円~150円	レンジ内
(1か月間TTM)		

■前月の国内指標

【伸銅品生産】

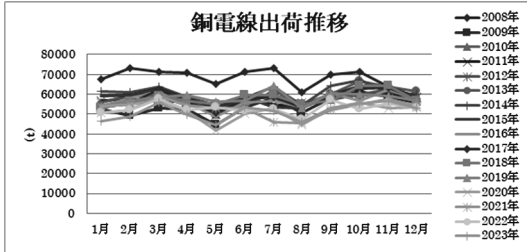
12月伸銅品生産量速報値は5万2,770トン、前年同月比6.3%減少だった。また速報値ペースで年間64万3千トンと、新型コロナの影響が大きかった2020年を下回った。14品目中5品目が前年同月実績を上回った。



出典 日本伸銅協会

【日本電線工業会発の出荷速報 (推定)】

前年比-0.5%の53,100 t。  
内訳は国内が+3.8%、輸出が-68.7%。



出典 日本電線工業会

■国内概況まとめ

【自動車生産】

生産動態統計によると12月の自動車生産台数は前年比+6.7%の70万5,248台。輸出は前年同月比+23.1%の41万1,108台。

【自動車販売】

日本自動車販売協会連合会によると1月の自動車販売台数(軽除く)は前年比-12.4%の33万4,838台。

【住宅着工数】

12月の新設住宅着工は、分譲住宅は増加したが、持家及び貸家が減少したため、全体で前年同月比4.0%の減少となった。また、季節調整済年率換算値では前月比3.1%の増加となった。

○新設住宅着工戸数は64,586戸。前年同月比4.0%減、7か月連続の減少。

○新設住宅着工床面積は5,018千㎡。前年同月比 5.8%減、11か月連続の減少。

○季節調整済年率換算値では814千戸。前月比 3.1%増、先月の減少から再びの増加。

【伸銅品生産】

12月伸銅品生産量速報値は5万2,770トン、前年同月比6.3%減少だった。また速報値ペースで年間64万3千トンと、新型コロナの影響が大きかった2020年を下回った。14品目中5品目が前年同月実績を上回った。また、銅条など主力品目もほぼ前年同月並みの生産量となってきた。ただ、12月の生産としては、1975年以來の少ない量である。

自動車関係の需要回復が端子コネクタを中心に着実に回復し、銅条や黄銅条などの生産量回復を支えている。また、コンデンサチューブの需要増加が銅管生産量を、ワイヤカットの需要が銅線の生産回復を支え、大型建設関係の配電盤需要増加が銅板や銅棒の生産を支えている。

銅条

同比16ヶ月連続マイナス。ただ、マイナス幅は縮小している。それでも12月の生産としては2019年以來の少ない量となった。車載向けの半導体やコネクタが安定して増えている。端子コネクタについては、絶好調の水準にまで伸びている。ただ、民生用のデジタル家電や白物家電向けが低調が続いている。スマートフォンは、米国メーカ分の生産伸びが一服したが、中国や韓国向けの生産が回復してきた。

黄銅棒

同比24ヶ月連続マイナス。1974年以來の少ない生産量となった。住宅設備関連のうち、ガス機器の在庫調整が進んだ。ただ、まだ水栓金具の在庫消化が残っている。自動車向けはティア1まで在庫が調整進んだが、ティア2以降の在庫が残っている模様。

【電線】

前年比-0.5%の53,100 t。  
内訳は国内+3.8%、輸出が-68.7%。

【輸出】

電気銅は-5.6%の4万7,539 t。  
スクラップは+45%の4万562 t。

【輸入】

電気銅は-21.4%の22 t。  
スクラップは-25.1%の7,986 t。

【見通し】

【自動車】

12月の自動車生産が+6.7%。12月国内販売台数が前年比-12.4%。11か月振り減少、ダイハツ、トヨタ問題による生産販売低迷が今後しばらく続きそう。

【伸銅品生産】

12月伸銅品生産量速報値は5万2,770トン、前年同月比6.3%減少だった。また速報値ベースで年間64万3千トンと、新型コロナの影響が大きかった2020年を下回った。14品目中5品目が前年同月実績を上回った。また、銅条など主力品目もほぼ前年同月並みの生産量となってきた。ただ、12月の生産としては、1975年以来的の少ない量である。

自動車関係の需要回復が端子コネクタを中心に着実に回復し、銅条や黄銅条などの生産量回復を支えている。また、コンデンサチューブの需要増加が銅管生産量を、ワイヤカットの需要が銅線の生産回復を支え、大型建設関係の配電盤需要増加が銅板や銅棒の生産を支えている。

【電線】

前年比-0.5%の53,100 t。  
内訳は国内+3.8%、輸出が-68.7%。

非鉄金属全般・金属リサイクル  
新棒コロ・砲金・銅滓  
**株式会社 高田商店**

代表取締役 高田 晋善

〒544-0001 大阪市生野区新今里 7-10-26  
TEL06-6753-1643 Fax06-6753-4545

4か月ぶりのマイナス、今後に注視。

【スクラップ景況予想】

流通【一次問屋】は銅建値が125万から130万と上昇傾向だった。在庫は伸銅品生産減、発生減から在庫薄。需要面に関しては回復基調だったが今後は自動車生産販売がダイハツトヨタ問題の影響が長引くと思われる。民生用途も中国を中心に需要の回復が遅れている。中国への輸出は今後景気後退から減少傾向。

【LME・為替予想】

今月は以下の項目に左右される。

①米FRBの金融政策

3月のFOMCに向けてマーケットは利下げ期待が台頭してるものの米株式が最高値を更新してることパウエル議長が3月の利下げの可能性が低いことを金融市場に伝えたことから3月は金利据え置き。

②中国の景気

不動産大手の「恒大集団」に対し、1月、清算命令が出されるなど、不動産業への不透明感が増していることや上海総合指数は、先週から6営業日続けて下落し、コロナ禍で株価が暴落した2020年3月を一時下回ったことから景気後退は避けられない。

これらを踏まえた今月の銅価格は8,000-8,500ドル(セツル)との予想。

ドル円値は145円~150円(TTM)台を予測。

銅建値に関しては120万-132万円程度と予測している。

(「1月の銅の概況及び2月の見通し」おわり)

故銅・銅滓  
アルミ原料

高価即金買入

——ご照会を乞う。

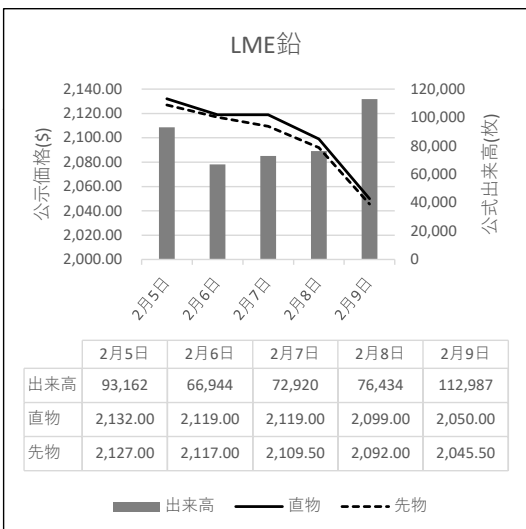
森下商店

大阪市西成区南津守 7-12-46

TEL (06)6659-5577~8

FAX (06)6659-5579

~ LME公式値週間推移 2月5日~2月9日(現地)



# 故銅市況

14日朝入電の海外相場は、LME（ロンドン金属取引所）銅相場で、直物の前場売値

が、前営業日の8,085.50ドルより99.50ドル高の8,185.00ドル。直物の終値は、8,128.68ドルより26.82ドル高の8,155.50ドル。3か月物の前場売値は、前営業日の8,191.00ドルより96.50ドル高の8,287.50ドル。3か月物の終値は、前営業日の8,235.00ドルより25.00ドル高の8,260.00ドル。COMEX（ニューヨーク商品取引所）銅相場の3月限は、前営業日の372.40セントより1.30セント安の371.10セント。SHFE(上海期貨交易所)は、春節の休暇で18日まで休場。

14日の東京為替市場TTSレートは、前日の150.39円より1.29円の円安ドル高、1ドル=151.68円。14日に入電した直近のLME銅相場直物前場売値は8,185.00ドル。この値と14日の東京外国為替市場USDollarTTSレートから計算した国内採算値は、前日の

## 故銅直納問屋筋の平均値頃感 (単位は千円)

(2月9日更新)

直納問屋筋によるロット物（5トン前後）の平均的な値頃感は次の通り。

ピカ線が1094~1099、上銅新のうちタフピッチや無酸素銅などは1059~1064、並銅は1024~1034、込銅（高品位=約97%）は1014、セバは701~706。コーベルは要り用筋で642、それ以外は627ほど。黄銅削粉も同様に要り用筋652、それ以外622~632どころの値頃。並青銅鋳物削粉は896~901どころ。

小口市中相場(1トン前後)では、ピカ線が1074~1094、上銅新くずが1039~1059、普通上銅が1014~1034、2号銅線が1006~1026、並銅が1004~1024、込銅(94-97%)が952、込銅(90-93%)が954、下銅が520~570、セバが666~701、コーベルが582~627、黄銅棒地が577~622、黄銅削粉が572~617、黄銅ラジが537~545、交叉ラジが594~651、黄銅鋳物が571~578、送りが352~371、上青銅鋳物が893~913、並青銅鋳物が873~888、上青銅鋳物削粉が888~908、並青銅鋳物削粉が863~883どころ。

## アルミ二次合金メーカー買値実勢値

(1トン程度・置場・現金・キロ当たり円)

### 関東地区 (2月前半)

2S=188円~209円、63S=173円~224円、アルミホイール(1P)=190円~204円、ビス付サッシ=83円~92円、エンジンコロ=84円~96円、込合金(機械鋳物)=84円~92円、缶プレス(ソフト)=54円~65円。

### 関西地区 (2月前半)

2S=202円~214円、63S=205円~239円、印刷版=200円~202円、アルミホイール(1P)=195円~236円、ベースメタル=116円~126円、機械鋳物=77円~81円、ダライ粉=94円~97円、ビス付サッシ=82円~107円、缶プレス=65円~70円。

125万3,000円より2万6,000円高の127万9,000円。

この日、電気銅建値は126万円に据え置かれた。

### 為替動向

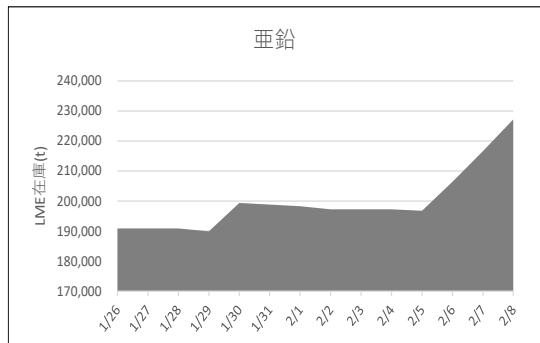
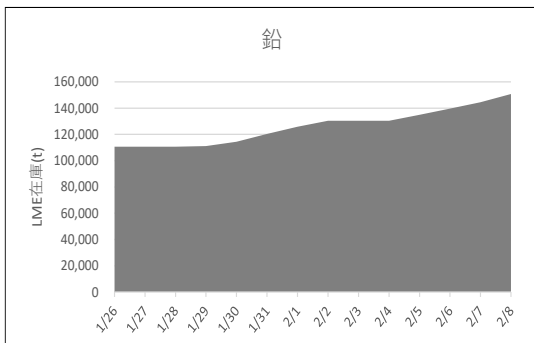
13日、ロンドン外国為替市場のユーロ対ドル相場は下落。16時、前日と比べ0.0050ドルのユーロ安ドル高、1ユーロ=1.0710ドル~1.0720ドルで推移した。この日発表された米国の1月CPIで上昇率が市場予想を上回ったことで米国の利下げが市場の想定より遅くなるとの見方が拡がりドル買いが優勢になった。

13日のニューヨーク外国為替市場で円相場は続落した。前日と比べ1.40円の円安ドル高、1ドル=150.70円~150.80円で取引を終えた。この日発表された米国の1月CPIは前年同月比で3.1%上昇。前月の3.4%からは減速したものの市場予想の2.9%は上回った。エネルギーと食品を除くコアの伸び率も3.9%と市場予想の3.7%を超えインフレ沈静化の遅れを示す内容との受け止めから利下げが遅れるとの観測が強まっている。

14日早朝の東京外国為替市場で円相場は大きく下落。8時30分、前日17時と比べ1.05円の円安ドル高、1ドル=150.63円~150.65円で推移した。米国の1月CPIが市場予想を上回ったことで早期利下げ観測が後退、長期金利が上昇し円売りドル買いが進んだ。

円は対ユーロでも下落。8時30分、前日17時と比べ0.13円の円安ユーロ高、1ユーロ=161.25円~161.39円で推移した。

## LME認定倉庫在庫量推移 1月26日~2月8日(現地)





LME銅相場は反発 直物終値は8,155.50ドル

COMEX銅相場は反落 SHFE銅相場は休場

LME非鉄相場は総じて堅調 直物終値は亜鉛2,291.00ドル、アルミ2,198.35ドル



14日朝入電した海外相場は、LME（ロンドン金属取引所）の銅相場で、直物の前場売値が、2月13日入電の8,085.50ドルより99.50ドル高の8,185.00ドル。4営業日ぶりの反発で1.15%高。この週1.16%の上伸。2月に入って3.85%の下落。3か月物の前場売値は、2月13日入電の8,191.00ドルより96.50ドル高の8,287.50ドル。4営業日ぶりの反発で1.08%高。この週1.08%の上伸。2月に入って3.91%の下落。

LME公認倉庫の現地2月12日銅在庫は、9日の13万6,300トンより850トン減の13万5,450トン。

COMEX（ニューヨーク商品取引所）の銅相場は、2月限が、2月13日入電の372.85セントより1.45セント安の371.40セント。3営業日ぶりの反落で0.76%安。この週0.76%の上伸。2月に入って4.83%の下落。中心限月に当たる3月限は、2月13日入電の372.40セントより1.30セント安の371.10セント。3営業日ぶりの反落で0.80%安。この週0.80%の上伸。2月に入って4.99%の下落。SHFE（上海期貨交易所）は、春節の休暇で18日まで休場。

#### 錫は続伸

LME錫相場の前場売値は、直物が、2月13日入電の2万6,650.00ドルより850.00ドル高の2万7,500.00ドル。6営業日の続伸で10.98%高。この週5.85%の上伸。2月に入って5.77%の上伸。3か月物の前場売値は、2月13日入電の2万6,850.00ドルより830.00ドル高の2万7,680.00ドル。4営業日の続伸で9.19%高。この週5.45%の上伸。2月に入って5.65%の上伸。

LME公認倉庫の現地2月12日錫在庫は、9日の6,280トンよりトン減の6,280トン。

#### 鉛は下落

LME鉛相場の前場売値は、直物が、2月13日入電の2,053.00ドルより36.00ドル安の2,017.00ドル。3営業日ぶりの反落で1.61%安。この週1.61%の下落。2月に入って7.18%の下落。3か月物の前場売値は、2月13日入電の2,045.00ドルより25.00ドル安の2,020.00ドル。9営業日の続落で6.89%安。この週1.25%の下落。2月に入って6.89%の下落。

LME公認倉庫の現地2月12日鉛在庫は、9日の15万5,925トンより6,550トン増の16万2,475トン。

#### 亜鉛は反発

LME亜鉛相場の前場売値は、直物が、2月13日入電の2,295.00ドルより2.00ドル高の2,297.00ドル。

9営業日ぶりの反発で9.97%高。この週1.08%の下落。2月に入って9.97%の下落。3か月物の前場売値は、2月13日入電の2,312.50ドルより2.50ドル高の2,315.00ドル。5営業日ぶりの反発で4.63%高。この週0.73%の下落。2月に入って9.43%の下落。

LME公認倉庫の現地2月12日亜鉛在庫は、9日の23万8,275トンより8,125トン増の24万6,400トン。

#### アルミは続伸 アルミ合金は横ばい 北米特殊も横ばい

LMEアルミ相場の前場売値は、直物が、2月13日入電の2,188.00ドルより16.00ドル高の2,204.00ドル。2営業日の続伸で1.08%高。この週1.08%の上伸。2月に入って1.25%の下落。3か月物の前場売値は、2月13日入電の2,216.00ドルより18.00ドル高の2,234.00ドル。2営業日の続伸で0.95%高。この週0.95%の上伸。2月に入って1.61%の下落。

LME公認倉庫の現地2月12日アルミ在庫は、9日の52万5,250トンより万25トン減の52万5,225トン。

LMEアルミ合金相場の前場売値は、直物が、2月13日入電より横ばいの1,820.00ドル。この週横ばい。2月に入って横ばい。3か月物の前場売値も、2月13日入電より横ばいの1,820.00ドル。この週横ばい。2月に入って横ばい。

LME北米特殊アルミ合金（NASAAC）相場の前場売値は、2月13日入電より横ばいの2,305.00ドル。この週横ばい。2月に入って横ばい。3か月物の前場売値も、2月13日入電より横ばいの2,305.00ドル。この週横ばい。2月に入って横ばい。

#### ニッケルは続伸

LMEニッケル相場の前場売値は、直物が、2月13日入電の1万5,755.00ドルより195.00ドル高の1万5,950.00ドル。2営業日の続伸で1.43%高。この週1.43%の上伸。2月に入って0.75%の下落。3か月物の前場売値は、2月13日入電の1万6,040.00ドルより160.00ドル高の1万6,200.00ドル。2営業日の続伸で1.25%高。この週1.25%の上伸。2月に入って0.64%の下落。

LME公認倉庫の現地2月12日ニッケル在庫は、9日の7万1,946トンよりトン減の7万1,946トン。

Nikkan Kinzoku Web Journal



https://nikkankinzoku.co.jp/

PW : nikkin202402

ログインにはパスワードが必要です。  
パスワードは、随時更新いたします。

#### LME公示価格(US\$)／2月13日

		銅	錫	鉛	亜鉛	アルミ	アルミ合金	北米特殊アルミ合金	ニッケル
直物	公示価格	8,185.00	27,500.00	2,017.00	2,297.00	2,204.00	1,820.00	2,305.00	15,950.00
	前営業日比	99.50	850.00	▲ 36.00	2.00	16.00	0.00	0.00	195.00
先物	公示価格	8,287.50	27,680.00	2,020.00	2,315.00	2,234.00	1,820.00	2,305.00	16,200.00
	前営業日比	96.50	830.00	▲ 25.00	2.50	18.00	0.00	0.00	160.00

海外非鉄金属相場

(2月14日 入電・現地 2月13日)

1 ロット=銅、鉛、亜鉛、アルミは25トン
錫5トン、アルミ合金20トン、ニッケル6トン
セツルメント=現物・前場・売

Table with columns for metal types (銅AG, 錫HG, 鉛, 亜鉛SHG, アルミHG, アルミ合金, 北米特殊アルミ合金, ニッケル) and rows for current price, previous day, and high/low prices.

NY コメックス相場
出来高: 1 ロットは12.5ショート・トン、銅はポンド当たりセント
金・プラチナ・パラジウムはオンス当たりドル、銀はオンス当たりセント

Table for NY Comex prices with columns for metal types (銅HG, 金, 銀, プラチナ, パラジウム) and rows for 2-month, 3-month, 4-month, 5-month, 6-month limits, and previous day/high/low.

採算価格
プレート諸チャージ込み入荷ベース(上海は前日の元・円レートで換算)

Table for calculation prices with columns for metal types (銅, 錫, 鉛, 亜鉛, アルミ, ニッケル) and rows for LME (円ベース/キロ), COMEX, and 上海 prices.

フリー・マーケット

■米国生産者価格(地金)

Table for US producer prices with rows for silver (EH社, HH社) and prices in cents/ounce.

■NY相場

Table for NY market prices with rows for copper and #2 copper wire prices in cents/pound.

■ロンドン相場(ドル)

Table for London market prices with rows for gold, antimony, bismuth, cadmium, indium, selenium, sponge titanium, ferro molybdenum, cobalt, magnesium, tungsten, and tantalum prices.

■K L T M 編 (MYR/KG、出来高トン)

Table for K L T M prices with columns for 13-day and 14-day prices and rows for exchange rates (M\$/US\$, US\$/M\$) and US\$ prices.

■LME在庫(トン)

Table for LME inventory with columns for metal types (銅, 錫, 鉛, 亜鉛, アルミ, アルミ合金, ニッケル) and rows for current inventory and change.

■上海在庫(トン)

Table for Shanghai inventory with columns for metal types (銅, アルミ, 亜鉛, 鉛, ニッケル) and rows for current inventory and change.

■LMEプレマーケット(ドル)

Table for LME pre-market prices with columns for metal types (銅, 錫, 鉛, 亜鉛, アルミ, ニッケル) and rows for 2/14 and 3:00AM (local) prices.

■上海相場

Table for Shanghai market prices with columns for metal types (銅, アルミ, 亜鉛, 鉛, ニッケル) and rows for 2-month, 3-month limits, and previous day/high/low.

\*14日のKLTMは入電なし。LME相場は公表停止。上海市場は休場。

※本紙14日付のNY コメックス銅5月限、6月限の正しい数値はそれぞれ「374.40」「375.60」です。

非鉄金属製品相場

(2月14日調べ)

(キロ当たり) ◎上げ ◆下げ

伸銅品	大阪	東京	鉛亜鉛製品	大阪	東京	電線(現場納め 定尺 関西地区 大口~小口)	
銅小板2.0ミリ	1610	1605	亜鉛板0.3×3×7	650	650	V V F	
建築用0.3ミリ	1660	1655	印刷用亜鉛板トッパン用	750	750	2C×1.6	59~61
銅大板2×1×2	1740	1805	給水管13ミリ	280	280	2C×2.0	104~107
銅管(ベース)	1770	1805	鉛板1.5ミリ	590	590	3C×1.6	109~112
水道用管(m当たり)13ミリ	1680	1715	鉛線3ミリ	440	440	3C×2.0	157~160
銅棒25ミリ	1520	1575	軽圧品	大阪	東京	I V	
銅条1.5×100	1575	1620	アルミ箔0.007ミリ	1160	1175	1.6mm	33.8~36
銅線0.9ミリ	1600	1635	〃 小板1ミリ	795	805	5.5sq	92.7~98.6
銅帯6×50	1480	1575	〃 大板1ミリ	775	795	14sq	231~245
銅平角線	1800	1805	〃 5052板	835	845	CV-T	
黄銅小板2.0ミリ	1300	1300	〃 6061板	1360	1375	600V 3C×38	1765~1876
〃 0.3ミリ	1330	1330	〃 2017板	1290	1405	600V 3C×60	2722~2893
黄銅大板2×1×2	1450	1480	〃 線3ミリ	775	790	600V 3C×100	4570~4858
黄銅管	1935	1780	〃 快削棒50ミリ	995	1010	6kV 3C×38	2867~3037
復水器用黄銅管	1905	1750	〃 合金棒50ミリ(17S)	980	990	6kV 3C×60	4022~4260
黄銅棒快削25ミリ	1030	1070	〃 合金棒50ミリ(56S)	935	950	CVV (関西~関東)	
六角棒	1060	1100	貴金属(一般小口向け)			3C×2	135~138
四角棒	1090	1130	白金(グラム)		◆4763	4C×2	181~185
鍛造用	1070	1110	パラジウム(グラム)		◆4829	6C×2	258~264
ネーバル	1170	1210	金(グラム)		◆10673	7C×2	296~303
高力	1170	1210	銀(キログラム)		◆120890	合金鉄 12月輸入単価(CIF)	
黄銅線6ミリ	1485	1480	レアメタル輸入価格	12月通関(CIF)		フェロマンガン2%以上炭素含有	144
黄銅平角線ロール仕上	1685	1690	金属ケイ素(99.99%未満)		364	〃 その他	210.8
黄銅条1.5×100	1295	1315	モリブデン酸化物		4839	フェロシリコン55%以上	240
リン青銅板一般用1.0ミリ	2920	3110	タンタル		86295	フェロクロム4%以上炭素含有	979
〃 バネ用0.3ミリ	3170	3370	マグネシウム		457	フェロモリブデン純分60%以上	5161
リン青銅棒25ミリ	3030	3240	コバルト		5047	フェロバナジウム	2818
リン青銅線3ミリ	3400	3610	インジウム		30468	フェロニッケル33%未満	539.3
洋白板一般用1.0ミリ	3620	3770				電気亜鉛メッキ銅板冷延1ミリ	326
〃 バネ用1.0ミリ	3750	3920					

減摩合金	2月1日改定	銅合金地金	2月1日発表
(500kg以上、大口価格)		(標準価格)	大阪
1種	4780	BC 1種	1285
2種	4655	2種	1590
3種	4515	3種	1665
4種	4015	6種	1400
5種	3765	7種	1495
7種	1490	YBSC 3種	1135
8種	1325	LBC 3種	1590
9種	1155	PBC 2種	1690



https://home.nikkankinzoku.co.jp/

非鉄金属材料相場

山元建値 電気銅 1260(9) 金 9,661(14)  
 ( ) 実施日 電気鉛 381(8) 銀 108,820(14)  
 電気亜鉛 403(9) 錫(99.99%) 5,400(1)  
 キロ当たり円 ◎上げ ◆下げ (2月14日調べ) インジウム大口~小口(99.99%) 40,000 ~ 46,000(1)

非鉄原料 (炉前材)	大阪 仲間相場		東京 仲間相場		地 金			
					高値	安値	高値	安値
1 号 銅 線	1118	1110	電 気 銅	◆ 1232	◆ 1227	◆ 1234	◆ 1229	
2 号 銅 線	1076	—	電 気 亜 鉛	375	369	375	369	
上 銅 ( 新 切 )	1089	1080	蒸 留 亜 鉛	363	357	363	357	
雑 ナ ゲ ッ ト	954	954	再 生 電 気 銅 2 種	302	296	302	296	
並 銅	1031	1016	再 生 亜 鉛 (98%)	261	255	261	255	
下 銅	1012	989	電 気 鉛	356	353	356	353	
銅 削 粉	992	989	再 生 鉛 1 号	338	328	336	331	
銅 さ い (30%)	25	25	再 生 鉛 3 号	343	339	341	337	
新 切 黄 銅 セ バ	809	820	錫 1 号	◎ 4200	◎ 4150	◎ 4200	◎ 4150	
コ ー ベ ル	773	776	ア ン チ モ ン	2100	2050	2100	2050	
黄 銅 棒 地	751	764	ニ ッ ケ ル (メ ッ キ 用)	2450	2400	2450	2400	
黄 銅 削 粉	745	760	コ バ ル ト	◎ 5200	◎ 4900	◎ 5200	◎ 4900	
並 黄 銅	765	720	セ レ ニ ウ ム	3800	3600	3800	3600	
黄 銅 ラ ジ エ タ ー	608	600	ビ ス マ ス	1500	1400	1500	1400	
交 叉 ラ ジ エ タ ー	713	671	カ ド ミ ウ ム	750	700	750	700	
黄 銅 鋳 物	770	—	マ グ ネ シ ウ ム 合 金	480	460	480	460	
山 送 り (55%)	430	—	ア ル ミ 地 金 99.70 %	◎ 372	◎ 368	◎ 374	◎ 370	
上 青 銅 鋳 物	881	—	ア ル ミ 二 次 地 金 99 %	328	323	328	323	
並 青 銅 鋳 物	879	868	〃 90 %	303	298	303	298	
上 青 銅 鋳 物 削 粉	874	—	ア ル ミ 二 次 合 金 ADC12	421	416	424	419	
並 青 銅 鋳 物 削 粉	864	852	鋳 物 用 C2BS	446	441	448	443	
新 切 リ ン 青 銅 (伸 銅)	—	1113	青 銅 合 金 地 金 3 種	1570	1560	1695	1685	
〃 ( 鋳 物 )	995	—	〃 6 種	1315	1305	1385	1375	
リ ン 青 銅 削 粉	913	906	ハ ン ダ 錫 60 %	3205	3165	3225	3195	
新 切 洋 白 (電 子 材)	925	913	〃 50 %	2780	2730	2800	2770	
新 切 亜 鉛	253	253	〃 40 %	2420	2360	2375	2345	
ダ イ カ ス ト く ず	163	163	減 摩 合 金 2 種	4560	4530	4565	4535	
亜 鉛 ド ロ ス	143	153	〃 4 種	3955	3930	3960	3930	
上 鉛	200	198	〃 7 種	1435	1385	1435	1385	
電 池 素 鉛 ケ ー ス 込	80	80	ス テ ン レ ス ・ 特 金	18-8 ス テ ン レ ス 新 切	◎ 60	◎ 65		
活 字 鉛	179	176		〃 グ ラ イ 粉	◎ 45	◎ 50		
新 切 ア ル ミ 1 級	235	242		高 耐 食 ス テ ン レ ス SUS316	◎ 205	◎ 205		
新 切 サ ッ シ 1 級	237	240		耐 熱 ス テ ン レ ス SUS310	265	265		
新 切 合 金 1 級	227	225		13 ク ロ ー ム 新 切	◎ 30	◎ 31		
機 械 鋳 物 1 級	200	216		ハ イ ス 9 種	180	180		
ビ ス 付 サ ッ シ P	210	212						
合 金 削 粉 P	157	161						
込 ガ ラ P	128	132						
カ ン ・ バ ラ	155	148						

非鉄金属材料相場面  
PW:nikkin202402