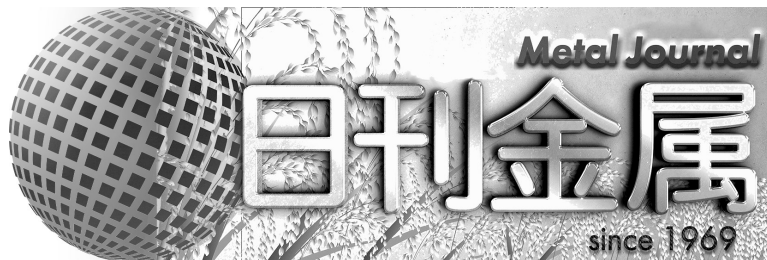


1969(昭和44)年11月創刊

2024(令和6)年 2月 22日(木) 14309号



株式会社 日刊金属

本社 大阪市北区天満2丁目12番地3号
 ヴィレッジリバー南森町3階E号
 TEL: 06-6353-7831
 FAX: 06-6353-7832
 MAIL: metal_info_osaka@nikkankinzoku.co.jp
 WEB: https://homenikkankinzoku.co.jp/

購読料 12か月 77,760円 外電配信料 12か月 92,400円
 6か月 38,880円 6か月 46,200円



錫建値は100円引き下げの5,300円

2月の月内平均価格は5,370円 (改訂)

三菱マテリアルは21日、高純度錫地金(99.99%フォーナイン)の相対価格を100円引き下げの5,300円にすると発表、同日より適用した。2024年2月内平均価格は5,370円。直近6か月の価格推移は次の通り。(円/キロ、カッコ内は平均)

2023年

9月…5,100(1) 5,250(6)	平均5,230.0
10月…5,200(2) 5,050(6) 5,100(18)	平均5,100.0
11月…5,150(1) 5,200(20) 5,100(27)	平均5,150.0
12月…5,000(1) 5,050(19)	平均5,020.0

2024年

1月…5,050(4) 5,100(22)	平均5,070.0
2月…5,400(1) 5,300(21)	平均5,370.0

アルミニウム屑・銅・真鍮・ステンレス
 各種非鉄金属屑

株式会社 原田商店

代表取締役 原田 靖章

〒547-0002 大阪市平野区加美東6-14-30
 TEL 06-6793-8128 FAX 06-6793-8128

非鉄金属市況・需給動向 ニッケル12月報告 豪企業 岩谷産業をパートナー指名

ニッケル 供給過剰 JOGMEC

独立行政法人エネルギー・金属鉱物資源機構(高原一郎理事長)がこのほど発表した非鉄市況動向のニッケル12月報告によると、豪Cobalt Blue社が自社コバルト・ニッケル製錬プロジェクト(Cobalt-Nickel

Refinery Project)について、岩谷産業株式会社を共同開発潜在的パートナーとして指名したことを発表した。また、インドネシアの製錬所で火災が発生し、複数の作業員が死亡、負傷した。

■需給動向(12月発表分)

①2023年10月プライマリーニッケル需給バランス: 国際ニッケル研究会(INSG)12月発表によると、10月の世界ニッケル需給バランスは32.2千tの供給過剰となった。

②10月のインドネシア(尼)ニッケル生産・輸出状況: INSGの国別データによると、インドネシアのプライマリーニッケル生産量が121.5千t(前月124.8千t、前月比2.6%減)となった。また、同国からのニッケルマットの輸出は、30,379t(前月比10.8%増)で2か月ぶりに増加した。

■関連動向

①尼政府、ステンレス追加輸入関税についてEUを提訴: 尼政府は、ステンレス冷却鋼板(SSCRF)製品への追加関税措置について、欧州連合(EU)を正式に世界貿易機関(WTO)に提訴した。尼政府関係者によると、EUは、尼で生産されたSSCRF製品に21%の反ダンピング関税を課し、2021年以降は10.2~31.5%の相殺関税を課している(4日)。

②LME、硫酸ニッケルの取引を検討: London金属取引所(LME)は、電気自動車(EV)用の需要が高まるなか、硫酸ニッケル取引開始を検討している(6日)。

(次頁へつづく)

電気亜鉛・蒸留亜鉛販売
 亜鉛ドロース・滓買入

大阪亜鉛工業株式会社

取締役会長 林 昭宏

本社・工場 〒555-0001 大阪市西淀川区佃4-14-3
 電話 06-6471-2531~5
 FAX 06-6471-5781

東京営業所 〒131-0043 東京都墨田区立花2-4-5
 電話 03-3618-2351~2

③中CATL、尼パートナーシップ事業で420百万US\$投資に合意：中CATL社（寧徳時代新能 源科技股份有限公司）は、インドネシアのニッケル鉱業およびバッテリー産業に420百万US\$投資することに合意。本件は、PT Antam、PT Indonesia Battery Corporation (IBC) とCATL社の子会社CBL社とのパートナーシップに含まれる（23日）。

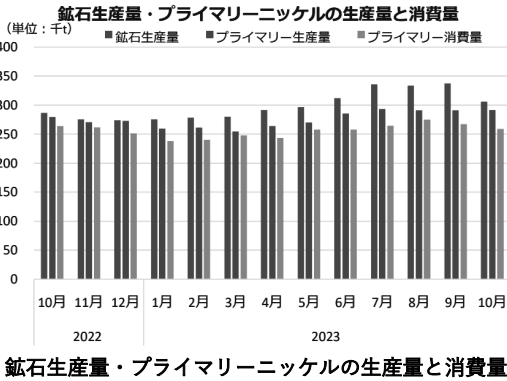
④尼のニッケル製錬所で火災発生：Sulawesi島のIndonesia Tsingshan Stainless Steel (ITSS) のニッケル製錬所の炉で火災が発生し、複数の作業員が死亡、

負傷した。製錬所が位置するIMIP（Morowali工業団地）によると、火災の原因はメンテナンス中の炉の壁が崩れ、残った鉄スラグが流れ出したため（24日）。

■企業動向

①Cobalt Blue社（豪）：Cobalt-Nickel Refinery Projectについて、岩谷産業株式会社を潜在的パートナーとして指名（1日）。

②PT Antam（尼）：子会社2社の株式467.18mUS\$相当分を、中CATL社の子会社CBL社に売却（29日）。



亜鉛くず 現金高価買受け
亜鉛ドロス・滓 ご照会をう

再生亜鉛精錬

日進産業株式会社

代表取締役 星山えり

〒 580-0006 松原市大堀 1丁目 7-30
TEL 0723-31-3945代表
FAX 0723-31-3974

通期業績予想・第3四半期

営業利益 前年比40%減

純利益は87%増加

三菱マテリアル

三菱マテリアル株式会社（小野直樹社長）はこのほど、2024年3月期の連結業績で、営業利益が前期比40%減の300億円、経常利益は同121.3%増の560億円、純利益は同86.9%増の380億円となる予想を発表した。営業利益は前回予想から100億円の引き下げ。半導体関連需要が低調で、自動車関連製品の回復が鈍

いことなどが影響している。

第3四半期は、自動車生産の回復基調により関連需要に持ち直しはみられたが、半導体市況の低迷により関連需要は低調、加えてパラジウム価格の下落やエネルギーコスト増などが影響した。金属事業、高機能製品、加工事業で前年同期に比べ売上高、営業利益が減少。売上高は同13.0%減の1兆815億85百万円、営業利益は同59.4%減の154億10百万円。経常利益は、鉱山からの受取配当金の増加などから同74.9%増の436億51百万円、純利益は246億百万円（同11億10百万円）となった。

金属事業は、パラジウム価格の下落、硫酸手取りの悪化や為替ヘッジコスト増などに加え、2023年1月からインドネシア・カパー・スマルティング社が受託製錬に移行した影響などにより、前年に比べ売上高と営業利益が減少。経常利益はロスペランプレス銅鉱山からの受取配当金が増加したことなどから増加した。

高機能製品は、銅加工事業で自動車向け製品を中心に販売が減少した一方、価格改定や円安基調などが影響した。電子材料事業では半導体市況の悪化により半導体関連製品の販売が減少。前年に比べ売上高、営業利益、経常利益が減少した。

加工事業は、主力の超硬製品で円安基調の影響や値上げ効果があったものの、日本と中国を中心に販売が減少したことなどから、前年に比べ売上高、営業利益、経常利益が減少した。

再生可能エネルギー事業は、小又川新発電所が2022年12月に営業運転を開始したことなどから、前年に比べ売上高、営業利益は増加。経常利益は投資利益が減少したことから前年並みとなった。

鋳物用銅合金地金

特殊銅合金各種製造
砲金くず・ラジエーターくず等

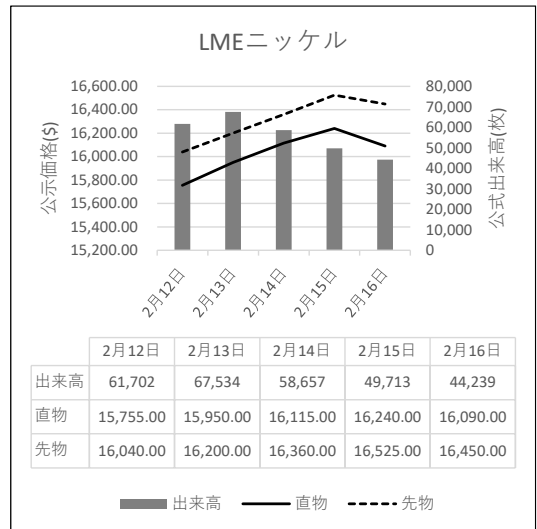
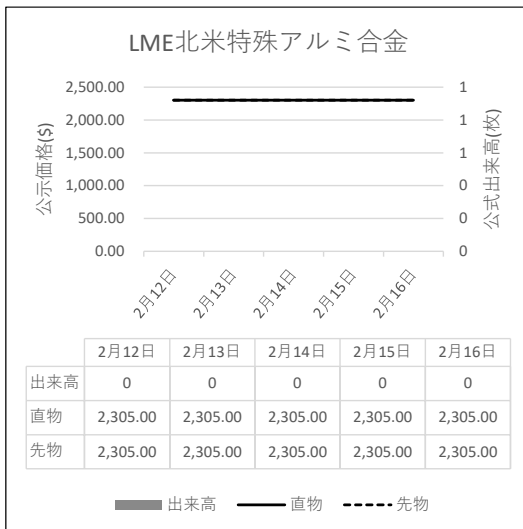
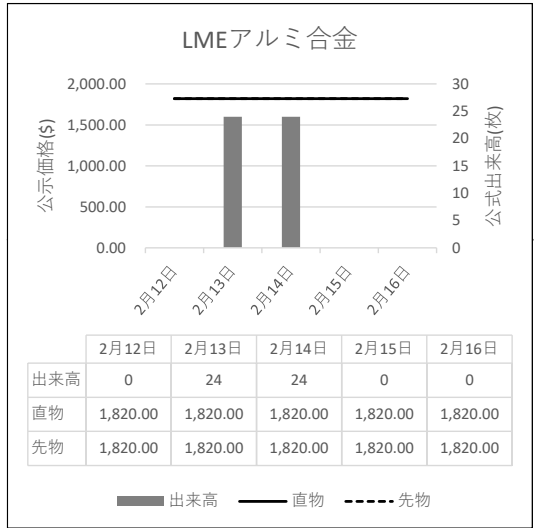
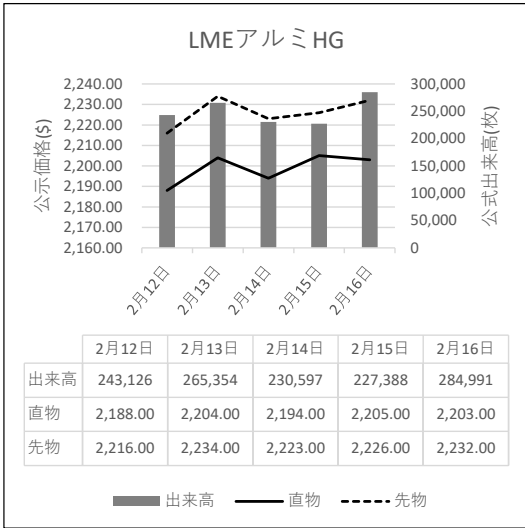
角丁原料全般買受け

京和ブロンズ株式会社

京都府久世郡久御山町佐山新開地314
電話 0774-43-6700(代表)

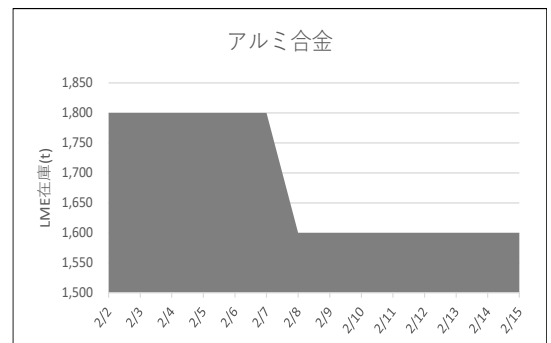
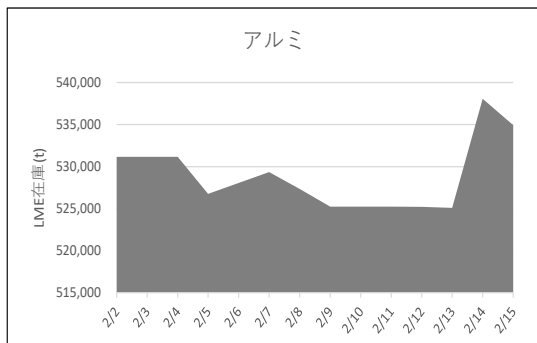
📈 LME公式値週間推移 2月12日~2月16日(現地)

日刊金属 6 ヵ月 : 46,200円
 外電配信料 (税込) 12 ヵ月 : 92,400円



🏢 LME認定倉庫在庫推移 2月2日~2月15日(現地)

<https://nikkankinzoku.co.jp/>
 PW: nikkin202402



故銅市況

21日朝入電の海外相場は、LME（ロンドン金属取引所）銅相場で、直物の前場売値

が、前営業日の8,364.50ドルより2.00ドル高の8,366.50ドル。直物の終値は、8,353.50ドルより70.49ドル高の8,423.99ドル。3か月物の前場売値は、前営業日の8,445.00ドルより4.00ドル高の8,449.00ドル。3か月物の終値は、前営業日の8,434.50ドルより65.50ドル高の8,500.00ドル。COMEX（ニューヨーク商品取引所）銅相場の3月限は、前営業日2月16日の383.85セントより2.90セント高の386.75セント。SHFE(上海期貨交易所)銅相場の3月限は、前営業日2月20日の6万8,430元より110元安の6万8,320元。

21日の東京為替市場TTSレートは、前日の151.38円より0.22円の円高ドル安、1ドル=151.16円。

21日に入電した直近のLME銅相場直物前場売値は

故銅直納問屋筋の平均値頃感 (単位は千円)

(2月19日更新)

直納問屋筋によるロット物（5トン前後）の平均的な値頃感は次の通り。

ピカ線が1134~1139、上銅新のうちタフピッチや無酸素銅などは1099~1104、並銅は1064~1074、込銅（高品位=約97%）は1054、セバは733~738。コーペルは要り用筋で674、それ以外は659ほど。黄銅削粉も同様に要り用筋684、それ以外654~664どころの値頃。並青銅鋳物削粉は931~936どころ。

小口市中相場(1トン前後)では、ピカ線が1114~1134、上銅新くずが1079~1099、普通上銅が1054~1074、2号銅線が1046~1066、並銅が1044~1064、込銅(94-97%)が992、込銅(90-93%)が994、下銅が554~604、セバが698~733、コーペルが614~659、黄銅棒地が609~654、黄銅削粉が604~649、黄銅ラジが569~577、交叉ラジが619~676、黄銅銅鋳物が591~598、送りが352~371、上青銅鋳物が928~948、並青銅鋳物が908~923、上青銅鋳物削粉が923~943、並青銅鋳物削粉が898~918どころ。

アルミ二次合金メーカー買値実勢値

(1トン程度・置場・現金・キロ当たり円)

関東地区 (2月後半)

2S=193円~214円、63S=178円~229円、アルミホイール(1P)=195円~209円、ビス付サッシ=83円~92円、エンジンコロ=84円~96円、込合金(機械鋳物)=84円~92円、缶プレス(ソフト)=54円~65円。

関西地区 (2月後半)

2S=207円~219円、63S=210円~244円、印刷版=205円~207円、アルミホイール(1P)=200円~241円、ベースメタル=116円~126円、機械鋳物=77円~81円、ドライ粉=94円~97円、ビス付サッシ=82円~107円、缶プレス=65円~70円。

8,366.50ドル。この値と21日の東京外国為替市場USDollarTTSレートから計算した国内採算値は、前日の130万4,000円より2,000円安の130万2,000円。この日、電気銅建値は131万円に据え置かれた。

為替動向

20日、ロンドン外国為替市場のユーロ対ドル相場は上昇。16時、前日と比べ0.0060ドルのユーロ高ドル安、1ユーロ=1.0820ドル~1.0830ドル、約3週間ぶりの高値で推移した。英ポンドも対ドルで上昇。16時、前日と比べ0.0080ドルのポンド高ドル安、1ポンド=1.2660ドル~1.2670ドルで推移した。

20日のニューヨーク外国為替市場で円相場は反発した。前営業日16日と比べ0.25円の円高ドル安、1ドル149.95円~150.05円で取引を終えた。米国の長期金利が低下、日米の金利差縮小を意識した円買いドル売りが優勢になった。

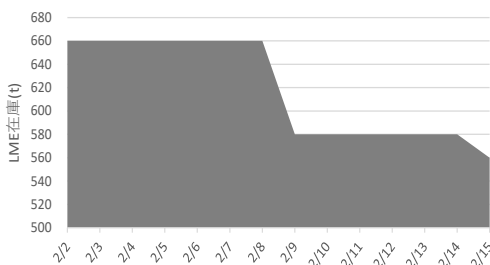
ただ、前週に発表された1月のCPIやPPIが市場予想より上振れしたことで早期利下げ観測は大きく後退しており円の値は重かった。

21日午前の東京外国為替市場で円相場は上げ幅を縮めていた。10時、前日17時と比べ0.33円の円高ドル安、1ドル=150.02円~150.03円で推移した。

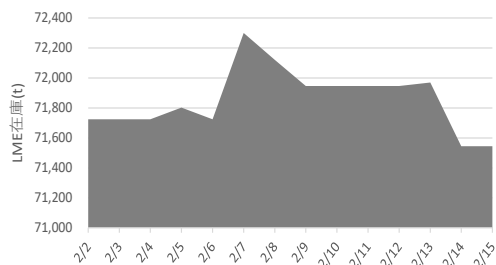
円は対ユーロでは下げ幅を広げた。10時、前日17時と比べ、0.24円の円安ユーロ高、1ユーロ=162.17円~162.19円で推移した。

LME認定倉庫在庫推移 2月2日~2月15日(現地)

北米特殊



ニッケル





LME銅相場は小幅続伸 直物終値は8,423.99ドル

COMEX銅相場も続伸 SHFE銅相場は反落

LME非鉄相場は総じて軟調 直物終値は亜鉛2,336.75ドル、アルミ2,158.03ドル



21日朝入電した海外相場は、LME（ロンドン金属取引所）の銅相場で、直物の前場売値が、2月20日入電の8,364.50ドルより2.00ドル高の8,366.50ドル。4営業日の続伸で2.86%高。この週3.40%の上伸。2月に入って1.72%の下落。3か月物の前場売値は、2月20日入電の8,445.00ドルより4.00ドル高の8,449.00ドル。4営業日の続伸で2.61%高。この週3.05%の上伸。2月に入って2.04%の下落。

LME公認倉庫の現地2月19日銅在庫は、16日の12万8,300トンより2,375トン減の12万5,925トン。

COMEX（ニューヨーク商品取引所）の銅相場は、2月限が、2月16日入電の383.80セントより2.85セント高の386.65セント。3営業日の続伸で0.74%高。この週4.90%の上伸。2月に入って0.92%の下落。中心限月に当たる3月限は、2月16日入電の383.85セントより2.90セント高の386.75セント。3営業日の続伸で0.76%高。この週5.05%の上伸。2月に入って0.99%の下落。

SHFE（上海期貨交易所）銅相場は、中心限月に当たる3月限が、2月20日入電の6万8,430元より110元安の6万8,320元。反落して0.16%安。この週0.95%の上伸。2月に入って1.19%の下落。4月限は、2月20日入電の6万8,540元より90元安の6万8,450元。反落して0.13%安。この週0.87%の上伸。2月に入って1.17%の下落。

錫は続落

LME錫相場の前場売値は、直物が、2月20日入電の2万6,405.00ドルより155.00ドル安の2万6,250.00ドル。3営業日の続落で3.76%安。この週1.04%の上伸。2月に入って0.96%の上伸。3か月物の前場売値は、2月20日入電の2万6,650.00ドルより150.00ドル安の2万6,500.00ドル。3営業日の続落で3.81%安。この週0.95%の上伸。2月に入って1.15%の上伸。

LME公認倉庫の現地2月19日錫在庫は、16日の5,945トンより15トン減の5,930トン。

鉛も続落

LME鉛相場の前場売値は、直物が、2月20日入電の2,044.50ドルより3.50ドル安の2,041.00ドル。2営業日の続落で1.02%安。この週0.44%の下落。2月に入って6.07%の下落。3か月物の前場売値は、2月20日入電の2,046.00ドルより5.00ドル安の2,041.00ドル。2営業日の続落で0.68%安。この週0.22%の下落。2月に入って5.92%の下落。

LME公認倉庫の現地2月19日鉛在庫は、16日の17万9,950トンより1,450トン減の17万8,500トン。

亜鉛は反落

LME亜鉛相場の前場売値は、直物が、2月20日入電の2,343.00ドルより16.00ドル安の2,327.00ドル。4営業日ぶりの反落で0.68%安。この週0.22%の上伸。2月に入って8.80%の下落。3か月物の前場売値は、2月20日入電の2,383.00ドルより11.00ドル安の2,372.00ドル。4営業日ぶりの反落で0.46%安。この週1.72%の上伸。2月に入って7.20%の下落。

LME公認倉庫の現地2月19日亜鉛在庫は、16日の27万0,050トンより650トン減の26万9,400トン。

アルミは続落 アルミ合金は横ばい 北米特殊も横ばい

LMEアルミ相場の前場売値は、直物が、2月20日入電の2,185.00ドルより37.50ドル安の2,147.50ドル。3営業日の続落で2.61%安。この週1.51%の下落。2月に入って3.79%の下落。3か月物の前場売値は、2月20日入電の2,203.50ドルより20.00ドル安の2,183.50ドル。2営業日の続落で2.17%安。この週1.33%の下落。2月に入って3.83%の下落。

LME公認倉庫の現地2月19日アルミ在庫は、16日の54万9,600トンより1万5,075トン増の56万4,675トン。

LMEアルミ合金相場の前場売値は、直物が、2月20日入電より横ばいの1,820.00ドル。この週横ばい。2月に入って横ばい。3か月物の前場売値も、2月20日入電より横ばいの1,820.00ドル。この週横ばい。2月に入って横ばい。

LME北米特殊アルミ合金（NASAAC）相場の前場売値は、2月20日入電より横ばいの2,305.00ドル。この週横ばい。2月に入って横ばい。3か月物の前場売値も、2月20日入電より横ばいの2,305.00ドル。この週横ばい。2月に入って横ばい。

ニッケルは下落

LMEニッケル相場の前場売値は、直物が、2月20日入電の1万6,175.00ドルより40.00ドル安の1万6,135.00ドル。反落して0.25%安。この週2.61%の上伸。2月に入って0.40%の上伸。3か月物の前場売値は、2月20日入電の1万6,420.00ドルより60.00ドル安の1万6,360.00ドル。3営業日の続落で1.00%安。この週2.25%の上伸。2月に入って0.34%の上伸。

LME公認倉庫の現地2月19日ニッケル在庫は、16日の7万0,338トンより18トン減の7万0,320トン。

LME公示価格(US\$)／2月20日

		銅	錫	鉛	亜鉛	アルミ	アルミ合金	北米特殊アルミ合金	ニッケル
直物	公示価格	8,366.50	26,250.00	2,041.00	2,327.00	2,147.50	1,820.00	2,305.00	16,135.00
	前営業日比	2.00	▲ 155.00	▲ 3.50	▲ 16.00	▲ 37.50	0.00	0.00	▲ 40.00
先物	公示価格	8,449.00	26,500.00	2,041.00	2,372.00	2,183.50	1,820.00	2,305.00	16,360.00
	前営業日比	4.00	▲ 150.00	▲ 5.00	▲ 11.00	▲ 20.00	0.00	0.00	▲ 60.00

海外非鉄金属相場

(2月21日 入電・現地 2月20日)

1ロット=銅、鉛、亜鉛、アルミは25トン
錫5トン、アルミ合金20トン、ニッケル6トン
セツルメント=現物・前場・売

Table with columns for metal types (銅 A G, 錫 H G, 鉛, 亜鉛 S H G, アルミ H G, アルミ合金, 北米特殊アルミ合金, ニッケル, N Y コメックス相場) and rows for current prices, previous day prices, and high/low prices.

採算価格 フレート諸チャージ込み入荷ベース(上海は前日の元・円レートで換算)

Table for LME (円ベース/キロ) with columns for metal types and rows for current prices and changes.

フリー・マーケット

米国内産者価格 (地金)

Table for domestic producer prices (銀) with columns for metal type and price.

NY相場

Table for NY market prices (取引業者銅, 2号銅線) with columns for metal type and price.

ロンドン相場 (ドル)

Table for London market prices (金, アンチモン, ビスマス, カドミウム, インジウム, セレニウム, スポンジチタン, フェロモリブデン, コバルト, マグネシウム, タングステン, タンタル) with columns for metal type and price.

K L T M 錫 (MYR/KG, 出来高トン)

Table for K L T M tin prices (相場, 出来高, ドル建て価格, O D レート, M \$ / U S \$ レート, 採算円/キロ, US\$採算円/キロ) with columns for price type and value.

L M E 在庫 (トン)

Table for LME inventory (銅, 錫, 鉛, 亜鉛, アルミ, アルミ合金, 北米特殊アルミ合金, ニッケル) with columns for metal type, inventory, and change.

上海在庫 (トン)

Table for Shanghai inventory (銅, アルミ, 亜鉛, 鉛, ニッケル) with columns for metal type, inventory, and change.

L M E プレマーケット (ドル)

Table for LME pre-market prices (銅, 錫, 鉛, 亜鉛, アルミ, ニッケル) with columns for metal type, price, and change.

上海相場

Table for Shanghai market prices (銅, アルミ, 亜鉛, 鉛, ニッケル) with columns for metal type, price, and change.

*21日のKLTMは入電なし。LME後場は公示停止。

Table for COMEX and Shanghai prices (銅, アルミ, 亜鉛, 鉛) with columns for metal type and price.

非鉄金属製品相場

(2月21日調べ)

(キロ当たり) ◎上げ ◆下げ

伸銅品	大阪	東京	鉛亜鉛製品	大阪	東京	電線 (現場納め 定尺 関西地区 大口~小口)	
銅小板2.0ミリ	1660	1665	亜鉛板0.3×3×7	650	650	V V F	
建築用0.3ミリ	1710	1725	印刷用亜鉛板トッパン用	750	750	2C×1.6	59~61
銅大板2×1×2	1790	1875	給水管13ミリ	280	280	2C×2.0	104~107
銅管(ベース)	1830	1865	鉛板1.5ミリ	590	590	3C×1.6	109~112
水道用管(m当たり)13ミリ	1740	1775	鉛線3ミリ	440	440	3C×2.0	157~160
銅棒25ミリ	1570	1645	軽圧品		大阪	東京	I V
銅条1.5×100	1625	1690	アルミ箔0.007ミリ	1160	1175	1.6mm	33.8~36
銅線0.9ミリ	1650	1705	〃 小板1ミリ	795	805	5.5sq	92.7~98.6
銅帯6×50	1530	1645	〃 大板1ミリ	775	795	14sq	231~245
銅平角線	1850	1865	〃 5052板	835	845	CV-T	
黄銅小板2.0ミリ	1350	1350	〃 6061板	1360	1375	600V 3C×38	1765~1876
〃 0.3ミリ	1380	1380	〃 2017板	1290	1405	600V 3C×60	2722~2893
黄銅大板2×1×2	1500	1540	〃 線3ミリ	775	790	600V 3C×100	4570~4858
黄銅管	1995	1840	〃 快削棒50ミリ	995	1010	6kV 3C×38	2867~3037
復水器用黄銅管	1965	1810	〃 合金棒50ミリ(17S)	980	990	6kV 3C×60	4022~4260
黄銅棒快削25ミリ	1100	1120	〃 合金棒50ミリ(56S)	935	950	CVV (関西-関東)	
六角棒	1130	1150	貴金属(一般小口向け)			3C×2	135-138
四角棒	1160	1180	白金(グラム)		◎ 4899	4C×2	181-185
鍛造用	1140	1160	パラジウム(グラム)		◎ 5362	6C×2	258-264
ネーバル	1240	1260	金(グラム)		◎ 10782	7C×2	296-303
高力	1240	1260	銀(キログラム)		125290	合金鉄 12月輸入単価 (CIF)	
黄銅線6ミリ	1535	1540	レアメタル輸入価格		12月通関 (CIF)	フェロマンガ2%以上炭素含有	144
黄銅平角線ロール仕上	1735	1750	金属ケイ素(99.99%未満)		364	〃 その他	210.8
黄銅条1.5×100	1345	1375	モリブデン酸化物		4839	フェロシリコン55%以上	240
リン青銅板一般用1.0ミリ	2920	3110	タンタル		86295	フェロクロム4%以上炭素含有	979
〃 バネ用0.3ミリ	3170	3370	マグネシウム		457	フェロモリブデン純分60%以上	5161
リン青銅棒25ミリ	3030	3240	コバルト		5047	フェロバナジウム	2818
リン青銅線3ミリ	3400	3610	インジウム		30468	フェロニッケル33%未満	539.3
洋白板一般用1.0ミリ	3620	3770	減摩合金		2月16日改定	電気亜鉛メッキ銅板冷延1ミリ	
〃 バネ用1.0ミリ	3750	3920	銅合金地金		2月1日発表		326

減摩合金		銅合金地金	
(500kg以上、大口価格)		(標準価格) 大阪	
1種	4925	BC 1種	1285
2種	4790	2種	1590
3種	4650	3種	1665
4種	4135	6種	1400
5種	3860	7種	1495
7種	1535	YBSC 3種	1135
8種	1365	LBC 3種	1590
9種	1185	PBC 2種	1690




<https://home.nikkankinzoku.co.jp/>

非鉄金属材料相場

山元建値 電気銅 1310(19) 金 9,797(21)
 () 実施日 電気鉛 378(16) 銀 112,910(21)
 電気亜鉛 409(16) 錫(99.99%) 5,300(21)

キロ当たり円 ◎上げ ◆下げ (2月21日調べ) インジウム大口~小口(99.99%) 40,000 ~ 46,000(1)

非鉄原料 (炉前材)		大阪 仲間相場		東京 仲間相場		地 金		大阪 仲間相場		東京 仲間相場	
1トン以上外税持込								高値	安値	高値	安値
1 号 銅 線	1158	1150	電 気 銅	◎ 1276	◎ 1271	◎ 1278	◎ 1273				
2 号 銅 線	1116	—	電 気 亜 鉛	381	375	381	375				
上 銅 (新 切)	1129	1120	蒸 留 亜 鉛	369	363	369	363				
雑 ナ ゲ ッ ト	994	993	再 生 電 気 銅 2 種	306	300	306	300				
並 銅	1071	1056	再 生 亜 鉛 (98%)	266	260	266	260				
下 銅	1052	1029	電 気 鉛	353	350	353	350				
銅 削 粉	1032	1029	再 生 鉛 1 号	334	324	333	328				
銅 さ い (30%)	25	25	再 生 鉛 3 号	339	335	338	334				
新 切 黄 銅 セ バ	841	852	錫 1 号	◆ 4200	◆ 4150	◆ 4200	◆ 4150				
コ ー ベ ル	805	808	ア ン チ モ ン	2100	2050	2100	2050				
黄 銅 棒 地	783	796	ニ ッ ケ ル (メ ッ キ 用)	2500	2450	2500	2450				
黄 銅 削 粉	777	790	コ バ ル ト	5200	4900	5200	4900				
並 黄 銅	785	740	セ レ ニ ウ ム	3800	3600	3800	3600				
黄 銅 ラ ジ エ タ ー	640	632	ビ ス マ ス	1500	1400	1500	1400				
交 叉 ラ ジ エ タ ー	738	696	カ ド ミ ウ ム	750	700	750	700				
黄 銅 鋳 物	790	—	マ グ ネ シ ウ ム 合 金	480	460	480	460				
山 送 り (55%)	430	—	ア ル ミ 地 金 99.70 %	371	367	373	369				
上 青 銅 鋳 物	916	—	ア ル ミ 二 次 地 金 99 %	328	323	328	323				
並 青 銅 鋳 物	914	903	〃 90 %	303	298	303	298				
上 青 銅 鋳 物 削 粉	909	—	ア ル ミ 二 次 合 金 ADC12	421	416	424	419				
並 青 銅 鋳 物 削 粉	899	887	鋳 物 用 C2BS	446	441	448	443				
新 切 リ ン 青 銅 (伸 銅)	—	1149	青 銅 合 金 地 金 3 種	1600	1590	1720	1710				
〃 (鋳 物)	1032	—	〃 6 種	1345	1335	1410	1400				
リ ン 青 銅 削 粉	950	943	ハ ン ダ 錫 60 %	3300	3260	3320	3290				
新 切 洋 白 (電 子 材)	962	950	〃 50 %	2865	2815	2885	2855				
新 切 亜 鉛	255	255	〃 40 %	2495	2435	2450	2420				
ダ イ カ ス ト く ず	165	165	減 摩 合 金 2 種	4695	4665	4700	4670				
亜 鉛 ド ロ ス	145	155	〃 4 種	4040	4015	4045	4015				
上 鉛	200	198	〃 7 種	1440	1390	1440	1390				
電 池 素 鉛 ケ ー ス 込	80	80	ス テ ン レ ス ・ 特 金	18-8 ス テ ン レ ス 新 切		60	65				
活 字 鉛	179	176	〃	ダ ラ イ 粉		45	50				
新 切 ア ル ミ 1 級	240	247		高 耐 食 ス テ ン レ ス SUS316		205	205				
新 切 サ ッ シ 1 級	244	245		耐 熱 ス テ ン レ ス SUS310		265	265				
新 切 合 金 1 級	234	230		13 ク ロ ー ム 新 切		30	31				
機 械 鋳 物 1 級	203	216		ハ イ ス 9 種		180	180				
ビ ス 付 サ ッ シ P	215	212									
合 金 削 粉 P	163	161									
込 ガ ラ P	131	132									
カ ン ・ バ ラ	158	151									


 非鉄金属材料相場面
 PW:nikkin202402