



株式会社日刊金属

本社 大阪市北区天満2丁目12番地3号
ヴィレッジリバー南森町3階E号
TEL: 06-6353-7831
FAX: 06-6353-7832
MAIL: metal_info_osaka@nikkankinzoku.jp
WEB: https://homenikkankinzoku.jp/

購読料 12か月 77,760円 外電配付料 12か月 92,400円
6か月 38,880円 6か月 46,200円

1月推定出荷量

前年比 4か月連続プラスか
12月実績は前年割れ回避

電線工業会

一般社団法人日本電線工業会(伊藤雅彦会長)はこのほど、国内銅電線・アルミ電線の2024年1月推定出荷量と23年12月実績を発表した。銅電線の1月推定は合計47,500トン、前年同月比は+1.8%で、23年10月から4月連続でプラスとなる見込み。

1月推定の銅電線の同比は、全7分野のうち電気機械と電力はマイナスだが、建設・電販、自動車など5分野はプラスと見込まれている。

分野別では、建設・電販が24,200トン同+3.0%、電気機械は9,000トン-9.2%、自動車は6,500トン+10.4%、電力3,300トン-1.5%、通信700トン+14.9%、その他内需3,200トン+9.9%、内需計は46,900トン+1.6%。輸出は600トン+19.8%とみられている。

前年比の実績では、自動車は23年2月以降、また建設・電販、電力は同10月以降プラスが続いている。

主要部門別出荷表(2023年12月分実績・1月分推定)

Table with columns for Department, 12月実績, 1月推定, and 前年同月比. Rows include 通信, 電力, 電気機械, 自動車, 建設・電販, その他内需, 内需計, 輸出, 合計, and 繰越差.

「主要部門別」出荷推移(〜2023年12月分実績、1月分推定) <数量>

Summary table showing trends for 通信, 電力, 電気機械, 自動車, 建設・電販, その他内需, 内需計, 輸出, and 計 from 18th to 22nd years.

Detailed monthly data table from April 2022 to January 2024, including sub-categories like 心線販売 and 光製品.

2023年度第3四半期決算

純利益70%減の大幅落ち込み

大紀アルミ

株式会社大紀アルミニウム工業所(林繁典社長)はこのほど、2023年度の第3四半期連結決算を発表した。売上高は、アルミニウム二次合金地金が1,311億7千2百万円、前年同期比9.7%減、商品・原料他は707億1千3百万円、同1.2%増、計2,018億8千6百万円、同6.2%減。原料価格・製品販売価格スプレッドが縮小したことなどから、営業利益は33億1百万円、同71.9%減、経常利益30億3千7百万円、同74.6%減、純利益は24億3千9百万円、同69.4%減となった。

通期業績予想は直近報告から修正しておらず、経常利益は37億7千万円(同72.9%減)、純利益は28億8千万円(同70.4%減)としている。

セグメント別のアルミ二次合金事業は、国内自動車生産の復調傾向を受けて需要は戻りつつあるが、原料アルミスクラップの品薄感で価格が高止まりする一方、中国や東南アジア向け部品輸出は力強さを欠き、本格的な需要回復には至っていない。スプレッドが縮小し、売上高は1,996億1千8百万円、同6.1%減、営業利益は32億4千6百万円、同71.5%減。その他事業セグメントは、ダイカスト製品事業が厳しい状況で推移し、売上高は32億4千5百万円、同14.3%減、営業利益は3千6百万円、同89.6%減と落ちている。

「人的資本経営シルバー」に選定

三菱マテリアル

三菱マテリアル株式会社(小野直樹社長)はこのほど、人的資本経営・開示の取り組みが高水準に実践されている企業として、「人的資本経営品質2023シルバー」=ロゴマーク=に選定されことを公表した。

一般社団法人HRテクノロジーコンソーシアムとHR総研、MS&ADインターリスク総研株式会社が主催する「人的資本調査2023」により選定された。人的資本経営と開示に関する企業・団体等の取り組み状況を調査、回答を定量分析し、結果により「ゴールド/シルバー」として表彰される。

同社は、マテリアリティ(重要課題)の一つとして「人的資本の確保と活用」を掲げ、3つの重点テーマ「人材確保と育成」「ダイバーシティ&インクルージョン」「柔軟な働き方の推進」について目標を設定している。

鋳物用銅合金地金

特殊銅合金各種製造
砲金くず・ラジエーターくず等



角丁原料全般買受け

京和ブロンズ株式会社

京都府久世郡久御山町佐山新開地314
電話 0774-43-6700(代表)

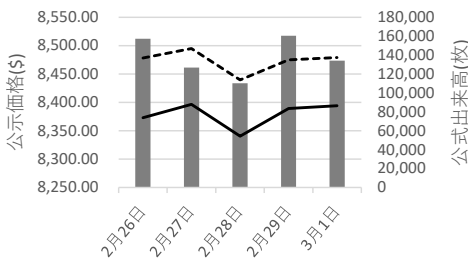
能登震災へ義援金1千万円

田中貴金属グループ

田中貴金属グループはこのほど、能登半島地震の被災者救済・被災地復興のため、1,000万円の義援金の拠出することを決定し公表した。

LME公式値週間推移 2月26日~3月1日(現地)

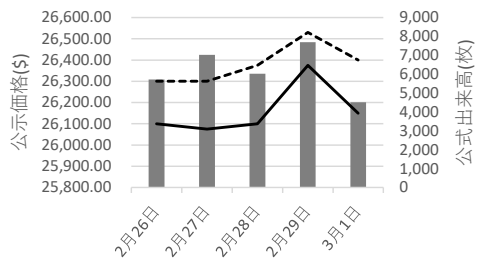
LME銅AG



	2月26日	2月27日	2月28日	2月29日	3月1日
出来高	157,198	126,776	110,222	160,327	133,986
直物	8,373.00	8,396.50	8,340.50	8,389.00	8,394.00
先物	8,478.00	8,495.00	8,439.50	8,475.00	8,479.00

■ 出来高 — 直物 - - - - 先物

LME錫HG



	2月26日	2月27日	2月28日	2月29日	3月1日
出来高	5,722	7,021	6,026	7,698	4,518
直物	26,100.00	26,075.00	26,100.00	26,375.00	26,150.00
先物	26,300.00	26,300.00	26,375.00	26,530.00	26,400.00

■ 出来高 — 直物 - - - - 先物

※3月1日の出来高は速報値です。



電線工業会

(117)

“電線愛”こめ、会員企業・訪問レポ
～〈アンバサダー〉石山蓮華さん連載～

一般社団法人日本電線工業会(伊藤雅彦会長の〈電線アンバサダー〉)で俳優・文筆家の石山蓮華(れんげ)さんが、HPに“電線愛”あふれるレポート「電線ノート」を連載している。2年目に入ったシリーズ「会員社・訪問レポート」ではメーカーや社員などを取材し、製品や技術の“秘話”などを親しみやすく紹介。「電線愛好家」の想いとともに、電線・産業をPRし、その文化も発信している。



(写真は蓮華さんの撮影と三映電子工業の提供)

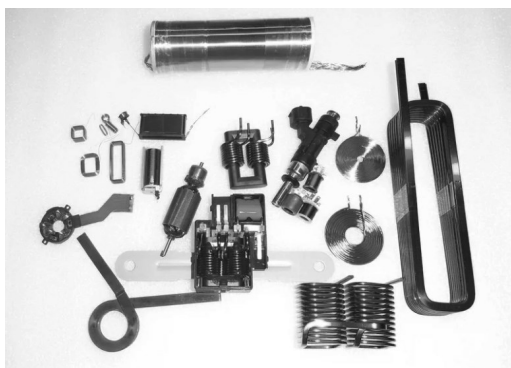
蓮華さん出身の埼玉県では、行田市にある住友電工オプティフロンティア・埼玉事業所へ。データセンターや通信局と、私たち利用者をつなぐ光ファイバケーブルなどの開発・製造・販売を展開、蓮華さんのレポの抜粋は…



住友電工オプティフロンティア・埼玉事業所の皆さん

仕事や勉強、動画や音楽、ゲームなどのエンタメを楽しむなど、私たちの生活に欠かせない光ケーブル。最先端技術を支えるのは、100年を超えるものづくりの歴史と技術です。光ケーブルとは、光ファイバを使った通信用ケーブルのことです。電力ケーブルと大きく異なるのが、素材と用途です。電線の中心に通っているのは導体と呼ばれる金属で、光ファイバはコアと呼ばれる中心部分にガラスやプラスチックが使われています。光ファイバー本の太さは髪の毛と同じくらいで、とても軽いのが特徴です。いま、この記事を読んでいるあなたも、ここで作られた光ケーブルにお世話になっているかもしれません。

次の工場は、長野県小諸市の三映電子工業・平原工場。シリーズ初の巻線工場で、見えないところで使われている極細線が人々の暮らしにどんな役割を果たしているかなどについて尋ねた。レポの抜粋は……



様々な巻線 = 三映電子工業提供

「電線」というと配電線や送電線など、見えるものを想像しますが、モーターなどに使われる巻線(マグネットワイヤ)も電線の仲間です。自動車やスマートフォンの中でも活躍している身近な電線で、あらゆる産業分野の部品をはじめ、見えない部分で使われています。この工場の主力製品は、非常に細い巻線、極細線です。髪の毛の半分、50ミクロンからさらに細い15ミクロンといった、目では見えないほどの細さの電線を扱っています。三映電子工業は、細い電線の製造や加工に特化しており、なんと、0.05mm未満の巻線では国内出荷量の50%以上のシェアを誇るそう。「極細線なので、一つの製品に使われる電線の量はわずかです。ただ、この極細線がないと製品として完成しません。お客さまの製品の製造ラインを止めてはならない、という思いがあります。(社員の話) 熱い信念を感じます。巻線は、医療機器でも活躍しています。心臓の内部を撮影するためのモーターや、血管を拡げるカテーテルを送るモーターに使われるのは、巻線から作られるコイルです。一見矛盾をはらんだように思える条件を乗り越えている極細の巻線。巻線の表面に絶縁皮膜をむらなく均等にできる技術力によって、わたしたちの日常や命をつなぐ機器が作られていると思うと、途方もない気持ちになります。



絶縁被膜焼付の工程

最後は、従業員たちを思いやる会長の話を聴いて、「なんだかこちらもあたたかい…。」「じーんとしたところで、後編に続きます。」

▶日本電線工業会HPでお楽しみを。

故銅市況

前週末2日朝入電の海外相場は、LME（ロンドン金属取引所）銅相場で、直物の前場売値が、前営業日の8,389.00ドルより5.00ドル高の8,394.00ドル。直物の終値は、8,401.50ドルより14.50ドル高の8,416.00ドル。3か月物の前場売値は、前営業日の8,475.00ドルより4.00ドル高の8,479.00ドル。3か月物の終値は、前営業日の8,493.50ドルより10.00ドル高の8,503.50ドル。COMEX（ニューヨーク商品取引所）銅相場の5月限は、前営業日の384.70セントより1.45セント高386.15セント。SHFE(上海期貨交易所)銅相場の4月限は、前営業日の6万8,790元より170元高6万8,960元。

週明け4日の東京為替市場TTSレートは、前週末の151.31円より0.23円の円高ドル安、1ドル=151.08円。2日に入電した直近のLME銅相場直物前場売値は8,394.00ドル。この値と4日の東京外国為替市場USドルTTSレートから計算した国内採算値は、前週末の130万7,000円よ

故銅直納問屋筋の平均値頃感 (単位は千円)

(3月1日更新)

直納問屋筋によるロット物（5トン前後）の平均的な値頃感は次の通り。

ピカ線が1134~1139、上銅新のうちタフピッチや無酸素銅などは1099~1104、並銅は1064~1074、込銅（高品位=約97%）は1054、セパは737~742。コーペルは要り用筋で678、それ以外は663ほど。黄銅削粉も同様に要り用筋688、それ以外658~668どころの値頃。並青銅鋳物削粉は931~936どころ。

小口市中相場(1トン前後)では、ピカ線が1114~1134、上銅新くずが1079~1099、普通上銅が1054~1074、2号銅線が1046~1066、並銅が1044~1064、込銅(94-97%)が992、込銅(90-93%)が994、下銅が563~613、セパが702~737、コーペルが618~663、黄銅棒地が613~658、黄銅削粉が608~653、黄銅ラジが573~581、交叉ラジが619~676、黄銅銅鋳物が591~598、送りが352~371、上青銅鋳物が928~948、並青銅鋳物が908~923、上青銅鋳物削粉が923~943、並青銅鋳物削粉が898~918どころ。

アルミ二次合金メーカー買値実勢値

(1トン程度・置場・現金・キロ当たり円)

関東地区 (2月後半)

2S=193円~214円、63S=178円~229円、アルミホイール(1P)=195円~209円、ビス付サッシ=83円~92円、エンジンコロ=84円~96円、込合金(機械鋳物)=84円~92円、缶プレス(ソフト)=54円~65円。

関西地区 (2月後半)

2S=207円~219円、63S=210円~244円、印刷版=205円~207円、アルミホイール(1P)=200円~241円、ベースメタル=116円~126円、機械鋳物=77円~81円、ダライ粉=94円~97円、ビス付サッシ=82円~107円、缶プレス=65円~70円。

り1,000円安の130万6,000円。この日、電気銅建値は131万円に据え置かれた。

為替動向

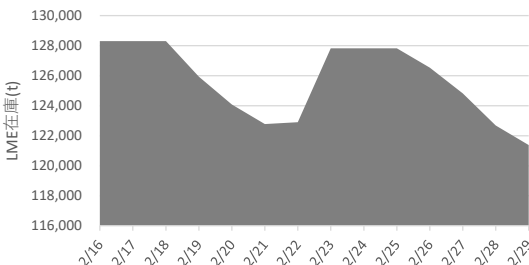
1日、ロンドン外国為替市場のユーロ対ドル相場は小幅ながら上昇した。16時、前日と比べ0.0010ドルのユーロ高ドル安、1ユーロ=1.0830ドル~1.0840ドルで推移した。市場予想を下回る米国の景気指標を受けユーロ買いドル売りが優勢になった。英ポンドも対ドルで小幅ながら上昇。16時、前日と比べ0.0010ドルのポンド高ドル安、1ポンド=1.2650ドル~1.2660ドルで推移。

1日のニューヨーク外国為替市場で円相場は反落した。前日と比べ0.20円の円安ドル高、1ドル=150.10円~150.20円で取引を終えた。日銀が早期に金融政策の正常化に動くとの観測が後退、円売りドル買いが優勢になった。ただ、この日発表された米国の経済指標が市場予想を下回り、米国長期金利が低下、円相場を下支えた。

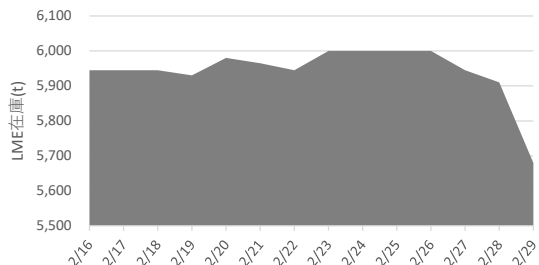
4日早朝の東京外国為替市場では円相場が上昇した。8時30分、前週末17時と比べ0.39円の円高ドル安、1ドル=150.10円~150.12円で推移した。市場予想を下回る米国の経済指数を受けて前週末の米国長期金利が低下、日米の金利差縮小が意識され円買いドル売りが先行した。円は対ユーロでは小幅ながら下落。8時30分、前週末17時と比べ0.05円の円安ユーロ高、1ユーロ=162.75円~163.279円で推移した。

LME認定倉庫在庫量推移 2月16日~2月29日(現地)

銅



錫





LME銅相場は小幅続伸 直物終値は8,416.00ドル
COMEX銅相場も続伸 SHFE銅相場は反発
LME非鉄相場は概ね軟調 直物終値は亜鉛2,372.51ドル、アルミ2,206.85ドル



2日朝入電した海外相場は、LME（ロンドン金属取引所）の銅相場で、直物の前場売値が、3月1日入電の8,389.00ドルより5.00ドル高の8,394.00ドル。2営業日の続伸で0.64%高。この週0.57%の下落。3月に入って0.06%の上伸。3か月物の前場売値は、3月1日入電の8,475.00ドルより4.00ドル高の8,479.00ドル。2営業日の続伸で0.47%高。この週0.70%の下落。3月に入って0.05%の上伸。LME公認倉庫の現地2月29日銅在庫は、前日の12万2,675トンより1,300トン減の12万1,375トン。

COMEX（ニューヨーク商品取引所）の銅相場は、3月限が、3月1日入電の383.45セントより2.05セント高の385.50セント。2営業日の続伸で0.72%高。この週0.70%の下落。3月に入って0.53%の上伸。4月限は、3月1日入電の384.10セントより1.50セント高の385.60セント。2営業日の続伸で0.57%高。この週0.62%の下落。3月に入って0.39%の上伸。

SHFE（上海期貨交易所）銅相場は、3月限が、3月1日入電の6万8,740元より130元高の6万8,870元。反発して0.19%高。この週0.61%の下落。3月に入って0.19%の上伸。中心限月に当たる4月限は、3月1日入電の6万8,790元より170元高の6万8,960元。反発して0.25%高。この週0.59%の下落。3月に入って0.25%の上伸。

錫は反落

LME錫相場の前場売値は、直物が、3月1日入電の2万6,375.00ドルより225.00ドル安の2万6,150.00ドル。3営業日ぶりの反落で0.85%安。この週0.57%の下落。3月に入って0.85%の下落。3か月物の前場売値は、3月1日入電の2万6,530.00ドルより130.00ドル安の2万6,400.00ドル。3営業日ぶりの反落で0.49%安。この週0.23%の下落。3月に入って0.49%の下落。LME公認倉庫の現地2月29日錫在庫は、前日の5,910トンより230トン減の5,680トン。

鉛は続落

LME鉛相場の前場売値は、直物が、3月1日入電の2,067.00ドルより14.50ドル安の2,052.50ドル。3営業日の続落で2.86%安。この週2.12%の下落。3月に入って0.70%の下落。3か月物の前場売値は、3月1日入電の2,066.00ドルより6.00ドル安の2,060.00ドル。3営業日の続落で2.14%安。この週1.20%の下落。3月に入って0.29%の下落。LME公認倉庫の現地2月29日鉛在庫は、前日の18万1,225トンより1,975トン減の17万9,250トン。

亜鉛は反落

LME亜鉛相場の前場売値は、直物が、3月1日入電の2,382.00ドルより19.50ドル安の2,362.50ドル。反落して0.82%安。この週0.60%の上伸。3月に入って0.82%の下落。3か月物の前場売値は、3月1日入電の2,422.00ドルより14.00ドル安の2,408.00ドル。反落して0.58%安。この週0.69%の上伸。3月に入って0.58%の下落。LME公認倉庫の現地2月29日亜鉛在庫は、前日の27万6,100トンより150トン減の27万5,950トン。

アルミは続伸 アルミ合金は横ばい 北米特殊も横ばい

LMEアルミ相場の前場売値は、直物が、3月1日入電の2,163.00ドルより20.50ドル高の2,183.50ドル。2営業日の続伸で2.51%高。この週1.23%の上伸。3月に入って0.95%の上伸。3か月物の前場売値は、3月1日入電の2,207.00ドルより15.00ドル高の2,222.00ドル。2営業日の続伸で1.88%高。この週1.14%の上伸。3月に入って0.68%の上伸。LME公認倉庫の現地2月29日アルミ在庫は、前日の58万9,650トンより5万775トン減の58万9,075トン。

LMEアルミ合金相場の前場売値は、直物が、3月1日入電より横ばいの1,820.00ドル。この週横ばい。3月に入って横ばい。3か月物の前場売値も、3月1日入電より横ばいの1,820.00ドル。この週横ばい。3月に入って横ばい。

LME北米特殊アルミ合金（NASAAC）相場の前場売値は、3月1日入電より横ばいの2,305.00ドル。この週横ばい。3月に入って横ばい。3か月物の前場売値も、3月1日入電より横ばいの2,305.00ドル。この週横ばい。3月に入って横ばい。

ニッケルは反落

LMEニッケル相場の前場売値は、直物が、3月1日入電の1万7,435.00ドルより260.00ドル安の1万7,175.00ドル。4営業日ぶりの反落で1.49%安。この週0.03%の下落。3月に入って1.49%の下落。3か月物の前場売値は、3月1日入電の1万7,725.00ドルより275.00ドル安の1万7,450.00ドル。4営業日ぶりの反落で1.55%安。この週0.17%の上伸。3月に入って1.55%の下落。LME公認倉庫の現地2月29日ニッケル在庫は、前日の7万2,630トンより1,158トン増の7万3,788トン。

LME公示価格(US\$)／3月1日

		銅	錫	鉛	亜鉛	アルミ	アルミ合金	北米特殊アルミ合金	ニッケル
直物	公示価格	8,394.00	26,150.00	2,052.50	2,362.50	2,183.50	1,820.00	2,305.00	17,175.00
	前営業日比	5.00	▲ 225.00	▲ 14.50	▲ 19.50	20.50	0.00	0.00	▲ 260.00
	週間増減比	▲ 0.57%	▲ 0.57%	▲ 2.12%	0.60%	1.23%	0.00%	0.00%	▲ 0.03%
先物	公示価格	8,479.00	26,400.00	2,060.00	2,408.00	2,222.00	1,820.00	2,305.00	17,450.00
	前営業日比	4.00	▲ 130.00	▲ 6.00	▲ 14.00	15.00	0.00	0.00	▲ 275.00
	週間増減比	▲ 0.70%	▲ 0.23%	▲ 1.20%	0.69%	1.14%	0.00%	0.00%	0.17%

海外非鉄金属相場

(3月2日 入電・現地 3月1日)

1ロット=銅、鉛、亜鉛、アルミは25トン
錫5トン、アルミ合金20トン、ニッケル6トン
セツルメント=現物・前場・売

Table with columns for metal types (銅 A G, 錫 H G, 鉛, 亜鉛 S H G, アルミ H G, アルミ合金, 北米特殊アルミ合金, ニッケル, N Y コメックス相場) and rows for current prices, previous prices, and high/low values.

採算価格 フレート諸チャージ込み入荷ベース(上海は前日の元・円レートで換算)

Table for LME (円ベース/キロ) and COMEX prices, including columns for metal types and prices in Yen and Dollars.

フリー・マーケット

■米国生産者価格(地金)

Table for US producer prices for silver (EH社, HH社) with prices and changes.

■NY相場

Table for NY market prices for copper and #2 copper wire.

■ロンドン相場(ドル)

Table for London market prices for various metals like gold, platinum, and palladium.

■K L T M 錫 (MYR/KG、出来高トン)

Table for K L T M tin prices, including exchange rates and market prices.

■LME在庫(トン)

Table for LME inventory levels for copper, tin, lead, zinc, and aluminum.

■上海在庫(トン)

Table for Shanghai inventory levels for copper, aluminum, zinc, and nickel.

■LMEプレマーケット(ドル)

Table for LME pre-market prices for copper, tin, lead, zinc, and aluminum.

■上海相場

Table for Shanghai market prices for copper, aluminum, zinc, and nickel.

*4日のKLTMは入電なし。

Table for COMEX and Shanghai prices, including columns for metal types and prices in Yen and Dollars.

非鉄金属製品相場

(3月4日調べ)

(キロ当たり) ◎上げ ◆下げ

伸銅品	大阪	東京	鉛亜鉛製品	大阪	東京	電線 (現場納め 定尺 関西地区 大口~小口)
銅小板2.0ミリ	1660	1655	亜鉛板0.3×3×7	650	650	V V F
建築用0.3ミリ	1710	1705	印刷用亜鉛板トッパン用	750	750	2C×1.6 ◎64~◎66
銅大板2×1×2	1790	1855	給水管13ミリ	280	280	2C×2.0 ◎113~◎115
銅管(ベース)	1780	1855	鉛板1.5ミリ	590	590	3C×1.6 ◎118~◎120
水道用管(m当たり)13ミリ	1690	1765	鉛線3ミリ	440	440	3C×2.0 ◎166~◎169
銅棒25ミリ	1570	1625	軽圧品	大阪	東京	I V
銅条1.5×100	1625	1670	アルミ箔0.007ミリ	1160	1175	1.6mm 33.8~36
銅線0.9ミリ	1650	1685	〃 小板1ミリ	795	805	5.5sq 92.7~98.6
銅帯6×50	1530	1625	〃 大板1ミリ	775	795	14sq 231~245
銅平角線	1850	1855	〃 5052板	835	845	CV-T
黄銅小板2.0ミリ	1350	1350	〃 6061板	1360	1375	600V 3C×38 1765~1876
〃 0.3ミリ	1380	1380	〃 2017板	1290	1405	600V 3C×60 2722~2893
黄銅大板2×1×2	1500	1530	〃 線3ミリ	775	790	600V 3C×100 4570~4858
黄銅管	1960	1830	〃 快削棒50ミリ	995	1010	6kV 3C×38 2867~3037
復水器用黄銅管	1930	1800	〃 合金棒50ミリ(17S)	980	990	6kV 3C×60 4022~4260
黄銅棒快削25ミリ	1100	1110	〃 合金棒50ミリ(56S)	935	950	CVV (関西~関東)
六角棒	1130	1140				3C×2 135~138
四角棒	1160	1170	貴金属(一般小口向け)			4C×2 181~185
鍛造用	1140	1150	白金(グラム)		◎ 4792	6C×2 258~264
ネーバル	1240	1250	パラジウム(グラム)		◎ 5280	7C×2 296~303
高力	1240	1250	金(グラム)		◎ 11093	合金鉄 1月輸入単価 (CIF)
黄銅線6ミリ	1535	1530	銀(キログラム)		◎ 126170	フェロマンガ2%以上炭素含有 150
黄銅平角線ロール仕上	1735	1740				〃 その他 194.2
黄銅条1.5×100	1345	1365	レアメタル輸入価格 1月通関 (CIF)			フェロシリコン55%以上 236
リン青銅板一般用1.0ミリ	◎ 3040	◎ 3230	金属ケイ素(99.99%未満)		341	フェロクロム4%以上炭素含有 247
〃 バネ用0.3ミリ	◎ 3290	◎ 3490	モリブデン酸化物		4462	フェロモリブデン純分60%以上 4353
リン青銅棒25ミリ	◎ 3140	◎ 3350	タンタル		80651	フェロバナジウム 2924
リン青銅線3ミリ	◎ 3530	◎ 3740	マグネシウム		430	フェロニッケル33%未満 575.4
洋白板一般用1.0ミリ	◎ 3720	◎ 3870	コバルト		5083	
〃 バネ用1.0ミリ	◎ 3850	◎ 4020	インジウム		30368	電気亜鉛メッキ銅板冷延1ミリ 326

減摩合金	3月1日改定
(500kg以上、大口価格)	
1種	4935
2種	4805
3種	4660
4種	4145
5種	3865
7種	1535
8種	1365
9種	1185

銅合金地金	3月1日発表
(標準価格)	大阪
BC 1種	◎ 1310
2種	◎ 1630
3種	◎ 1710
6種	◎ 1435
7種	◎ 1530
YBSC 3種	◎ 1150
LBC 3種	◎ 1635
PBC 2種	◎ 1735



<https://home.nikkankinzoku.co.jp/>


非鉄金属材料相場

山元建値 電気銅 1310(1) 金 10,067(4)
 () 実施日 電気鉛 375(1) 銀 113,670(4)
 電気亜鉛 418(1) 錫(99.99%) 5,400(1)
 インジウム大口~小口(99.99%) 41,000 ~ 46,000(1)

キロ当たり円 ◎上げ ◆下げ

(3月4日調べ)

非鉄原料 (炉前材)	大阪 仲間相場	東京 仲間相場	地 金	大阪 仲間相場	東京 仲間相場
1トン以上外税持込				高値 安値	高値 安値
1 号 銅 線	1160	1155	電 気 銅	◎ 1266	◎ 1268
2 号 銅 線	1118	—	電 気 亜 鉛	390	390
上 銅 (新 切)	1131	1125	蒸 留 亜 鉛	378	378
雑 ナ ゲ ッ ト	996	995	再 生ダイカスト亜鉛2種	322	322
並 銅	1073	1059	再 生 亜 鉛 (98%)	281	281
下 銅	1054	1032	電 気 鉛	350	350
銅 削 粉	1034	1032	再 生 鉛 1 号	331	329
銅 さ い (30%)	25	25	再 生 鉛 3 号	336	334
新 切 黄 銅 セ バ	845	856	錫 1 号	4200	4200
コ ー ベ ル	809	812	ア ン チ モ ン	2100	2100
黄 銅 棒 地	787	800	ニ ッ ケ ル (メッキ用)	2650	2650
黄 銅 削 粉	781	793	コ バ ル ト	5300	5300
並 黄 銅	795	750	セ レ ニ ウ ム	3800	3800
黄 銅 ラ ジ エ タ ー	644	636	ビ ス マ ス	1500	1500
交 叉 ラ ジ エ タ ー	743	701	カ ド ミ ウ ム	750	750
黄 銅 鋳 物	800	—	マ グ ネ シ ウ ム 合 金	480	480
山 送 り (55%)	◎ 435	—	ア ル ミ 地 金 99.70 %	◆ 370	◆ 372
上 青 銅 鋳 物	914	—	ア ル ミ 二 次 地 金 99 %	328	328
並 青 銅 鋳 物	912	903	〃 90 %	303	303
上 青 銅 鋳 物 削 粉	907	—	ア ル ミ 二 次 合 金 ADC12	421	424
並 青 銅 鋳 物 削 粉	897	887	鋳 物 用 C2BS	446	448
新 切 リ ン 青 銅 (伸 銅)	—	1153	青 銅 合 金 地 金 3 種	1600	1735
〃 (鋳 物)	1028	—	〃 6 種	1345	1425
リ ン 青 銅 削 粉	946	941	ハ ン ダ 錫 60 %	3305	3325
新 切 洋 白 (電 子 材)	958	948	〃 50 %	2865	2885
新 切 亜 鉛	258	258	〃 40 %	2495	2450
ダ イ カ ス ト く ず	168	168	減 摩 合 金 2 種	4710	4715
亜 鉛 ド ロ ス	148	158	〃 4 種	4050	4055
上 鉛	200	198	〃 7 種	1440	1440
電 池 素 鉛 ケ ー ス 込	80	80	ス テ ン レ ス ・ 特 金	18-8ステンレス 新切	◎ 65
活 字 鉛	179	176		〃 ダライ粉	◎ 50
新 切 ア ル ミ 1 級	240	247		高耐食ステンレスSUS316	205
新 切 サ ッ シ 1 級	244	245		耐熱ステンレスSUS310	265
新 切 合 金 1 級	234	230		13クローム 新切	30
機 械 鋳 物 1 級	203	216		ハイス 9種	180
ビ ス 付 サ ッ シ P	215	212			
合 金 削 粉 P	163	161			
込 ガ ラ P	131	132			
カ ン ・ バ ラ	158	151			



非鉄金属材料相場面
PW:nikkin202403