



## 株式会社日刊金属

本社 大阪市北区天満2丁目12番地3号  
 ヴィレッジリバー南森町3階E号  
 TEL: 06-6353-7831  
 FAX: 06-6353-7832  
 MAIL: metal\_info\_osaka@nikkankinzoku.co.jp  
 WEB: https://homenikkankinzoku.co.jp/

購読料 12か月79,200円 外電配信料 12か月92,400円  
 6か月39,600円 6か月46,200円

### 非鉄金属市況・需給動向1月報告 銅鉱石 23年は増産傾向

**CMOC社は1.5倍  
 JOGMEC**

独立行政法人エネルギー・金属鉱物資源機構(高原一郎理事長)がこのほど発表した市況動向1月報告の銅は、各社が2023年銅鉱石生産量の実績値を報告し、概ね増産傾向だった。中CMOC社は前年比1.5倍と躍進した。

#### ■需給動向 (1月発表分)

①2023年11月鉱石・地金生産量、消費量：国際銅研究会(ICSIG)24年1月発表レポートによると、11月の世界鉱石生産量は1,887千tで前月比2.0%減、地金生産量は2,258千t、同3.4%減、地金消費量は2,377千t、同0.6%減と、すべてで減少した。品位低下や干ばつに悩むチリのほか、堅調に増産していたDRコンゴやインドネシアでも減産が見られ、需給バランスは119千tの供給不足と、7か月連続で供給不足となった。

②2023年企業別銅鉱石生産量：各企業が23年の生産量を発表。米Freeport社は米Morenci鉱山など北米で減産も、ペルーCerro Verde鉱山、尼Grasberg鉱山などの増産が相殺し前年並みの1,910千t/中Zijin Mining社はチベット事業における増産により前年比11%増の1,010千t/BHPは豪OZ Minerals社買収によ

り7~12月期において同比7%増の894千t/英Antofagasta社はチリLos Pelambres拡張により同比2.2%増の661千t/英Rio TintoはモンゴルOyu Torgoi鉱山追加権益取得により同比2%増の620千t/伯Valeはブラジルにおける増産により同比29%増の326千tとなり、概ね増産傾向となった。また、中CMOC社がDRコンゴTKM、KFM鉱山の生産拡大および開始により、同比51%増の419千tと大幅に増産した。

#### ■企業動向

①Ivanhoe社(加)：DRコンゴKamoa Kakula銅鉱山から初めてアンゴラ経由で出荷した銅精鉱がアンゴラLobito港に到着したと発表。同鉱山からの輸出ルートに従来より3分の2に短縮できる可能性を示唆(3日)。

②First Quantum社(加)：ザンビアにおける2鉱山の保有権益すべて(Sentinel銅鉱山100%およびKansanshi銅鉱山80%)を、同社筆頭株主の中Jiangxi copper社に売却するという交渉が報道。同2鉱山の資産価値は約6bUS\$とみられており、23年11月に操業停止したパナマCobre Panama銅鉱山が財務へもたらした影響か(5日)。

③CODELCO(チリ)：チリChuquicamata銅鉱山の坑内採掘プロジェクト改修のため、720mUS\$の投資を発表(18日)。

④Glencore(スイス)：豪True North Copper社と、QLD州Cloncurryプロジェクトにおいて、銅精鉱を100%引き取る拘束力のあるオフテイク契約を締結。同時にマインライフを通じて、1百万t/年の鉱石処理を可能とするtoll-milling契約も締結(24日)。



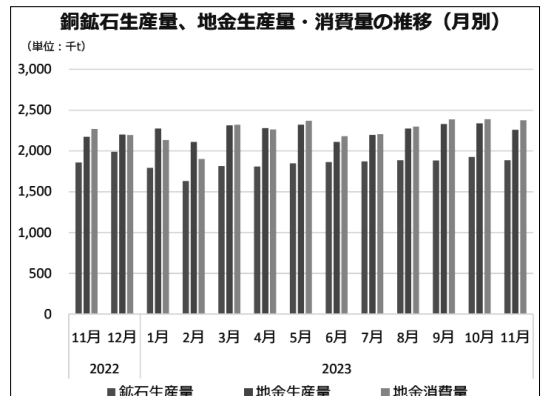


非鉄金属全般

# 岡田商店

代表 岡田兼典


580-0046  
 大阪府松原市三宅中4-20-14  
 電話：072(289)8936(代)  
 ファックス：072(289)8937



銅鉱石生産量、地金生産量・消費量の推移(月別)

**銅・アルミレポート**

橋本アルミ株式会社取締役  
**橋本 健一郎**



2月の銅の概況及び3月の見通し (1)

**予想レンジ**

LMEセツル	8,000-8,500ドル	●
建値	120万円-132万円	●
為替	145円~150円	レンジ内

(1か月間TTM)

■国際概況

前半、米新規失業保険申請件数は22万4000件と、ダウ・ジョーンズ通信がまとめた市場予想(21万4000件)より多かった。米・1月製造業PMI改定値:50.7(予想:50.3、速報値:50.3)などのプラス材料もあったが米FRBが3月会合での利下げ実施に慎重な考えを示した。31日のFOMCでは政策金利を4会合連続で据え置いた。

IMF 2024年の中国の経済成長率が4.6%に鈍化することの見通しだったことなどを嫌気しDOWN。

2月15日時点で8,133ドル(セツル)と月初価格より380ドルDOWNの縮め。

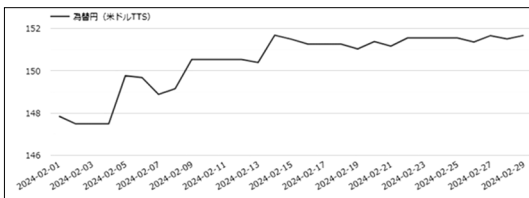
後半は1月30~31日開催の米連邦公開市場委員会(FOMC)の議事要旨で、米連邦準備理事会(FRB)が早期の利下げに慎重な姿勢を示した、などのマイナス材料もあったが1月の米小売売上高は2023年12月に比べて0.8%減と市場予想(0.3%減)よりも減。米国の消費減速が意識され、米長期金利の低下につながるの期待を好感しUP。

3月末日、後半スタート価格から187.5ドルUPの8340.5ドル。

■前月の経済指標

◆月間のドル/円レート(TTS)

147.85→151.67(円)



出典 MIRU

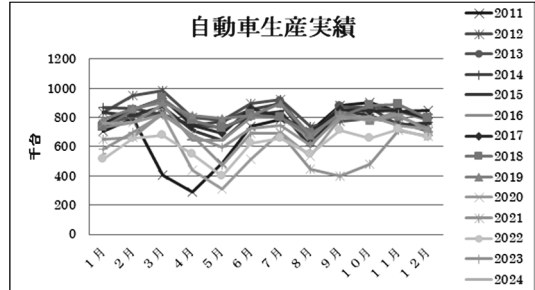
【国内指標】

【自動車生産】

生産動態統計によると1月の自動車生産台数は前年比-6.3%の54万8,912台。輸出は前年同月比+18.3%の28万0,595台。

	11月	12月	1月
生産台数	81万9379台	70万5248台	54万8912台
前年比	+8.7%	+6.7%	-6.3%

自動車生産台数



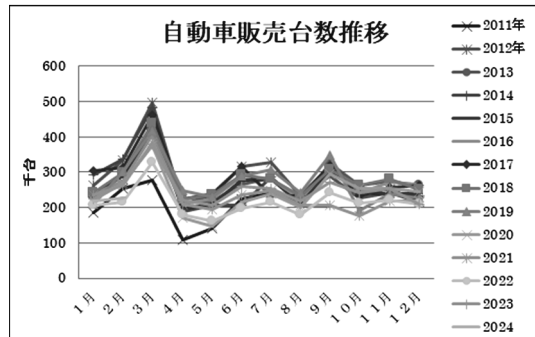
出典 生産動態統計

◆自動車販売台数

日本自動車販売協会連合会によると2月の自動車販売台数(軽除く)は前年比-16.0%の22万6,769台。

	12月	1月	2月
販売台数	20万9090台	21万6926台	22万6769台
前年比	+11.1%	-5.5%	+19%

自動車販売台数推移



出典 日本自動車販売協会連合会

【住宅着工数】

1月の新設住宅着工は、貸家は増加したが、持家及び分譲住宅が減少したため、全体で前年同月比7.5%の減少となった。また、季節調整済年率換算値では前月比1.5%の減少となった。

○新設住宅着工戸数は58,849戸。前年同月比7.5%減、8か月連続の減少。

○新設住宅着工床面積は4,491千㎡。前年同月比11.5%減、12か月連続の減少。

○季節調整済年率換算値では802千戸。前月比1.5%減、先月の増加から再びの減少

	11月	12月	1月
新設住宅着工数	6万6238戸	6万4586戸	5万8849戸
前年比	-8.5%	-4%	-6.3%

(次号へつづく)

日刊金属 既刊収録サイト

<https://nikkankinzoku.co.jp/>



電子工業生産

暦年は97.6% 部品・デバイス振るわず  
12月は前年比101.8%

J E I T A

一般社団法人電子情報技術産業協会(小島啓二会長)はこのほど、2023年12月・同暦年の国内電子工業生産実績の総括表を公表した。

暦年の金額合計は10,699,267百万円、前年比97.6%となり、同94.0%だった電子部品・デバイスのマイナ

スが響いた。12月単月は936,735百万円、前年比101.8%とプラスだった。

非鉄金属全般・金属リサイクル  
新棒コロ・砲金・銅滓  
株式会社 高田商店

代表取締役 高田晋善

〒544-0001 大阪市生野区新今里 7-10-26

TEL06-6753-1643 Fax06-6753-4545

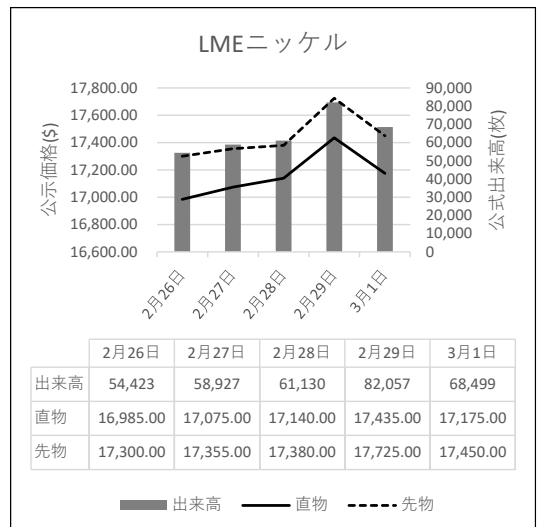
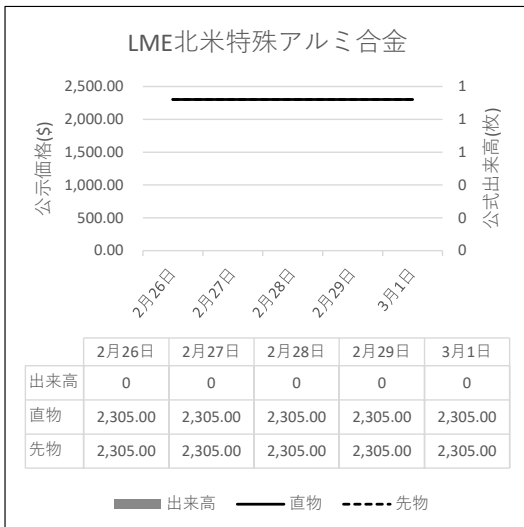
(経済産業省生産動態統計による)

(単位:百万円、%、\*\*\*\*=10倍以上)

品 目	2023年 12月		2023年1月～12月累計	
	金 額	前年同月比	金 額	前年同期比
民生用電子機器	35,775	112.2	418,200	113.4
産業用電子機器	293,577	99.9	3,306,576	104.2
通信機器	52,125	91.3	725,424	108.7
有線通信機器	16,031	84.5	213,086	102.6
無線通信機器	36,094	94.7	512,338	111.4
電子計算機および情報端末	99,947	106.7	1,060,072	110.7
電子応用装置	85,474	94.4	922,760	94.7
電気計測器	48,879	107.4	511,834	104.3
事務用機械	7,152	100.4	86,486	104.8
電子部品・デバイス	607,383	102.1	6,974,491	94.0
電子部品	266,188	96.5	3,166,245	93.2
受動部品	130,445	107.2	1,456,066	96.8
接続部品	57,470	88.3	723,326	90.3
電子回路基板	41,276	76.1	569,047	82.1
電子回路実装基板	26,437	113.6	289,408	109.5
変換部品	1,989	94.9	23,061	108.0
その他の電子部品	8,571	91.5	105,337	93.9
電子デバイス	341,195	107.0	3,808,246	94.7
電子管	4,492	77.3	62,287	93.5
半導体素子	77,962	100.5	960,279	101.4
集積回路	210,120	123.4	2,105,606	101.1
アクティブ型液晶素子	48,621	74.5	680,074	73.5
電子工業計	936,735	101.8	10,699,267	97.6

LME公式値週間推移 2月26日～3月1日(現地)

https://nikkankinzoku.co.jp/  
PW: nikk202403



# 故銅市況

7日朝入電の海外相場は、LME（ロンドン金属取引所）銅相場で、直物の前場売値

が、前営業日の8,429.50ドルより11.50ドル高の8,441.00ドル。直物の終値は、8,400.75ドルより83.50ドル高の8,484.25ドル。3か月物の前場売値は、前営業日の8,523.00ドルより14.00ドル高の8,537.00ドル。3か月物の終値は、前営業日の8,491.50ドルより85.50ドル高の8,577.00ドル。COMEX（ニューヨーク商品取引所）銅相場の5月限は、前営業日の384.70セントより2.80セント高の387.50セント。SHFE(上海期貨交易所)銅相場の4月限は、前営業日の6万9,170元より130元安の6万9,040元。

7日の東京為替市場TTSレートは、前日の151.05円より1.03円の円高ドル安、1ドル=150.02円。7日に入電した直近のLME銅相場直物前場売値は

## 故銅直納問屋筋の平均値頃感 (単位は千円)

(3月1日更新)

直納問屋筋によるロット物（5トン前後）の平均的な値頃感は次の通り。

ピカ線が1134~1139、上銅新のうちタフピッチや無酸素銅などは1099~1104、並銅は1064~1074、込銅（高品位=約97%）は1054、セパは737~742。コーペルは要り用筋で678、それ以外は663ほど。黄銅削粉も同様に要り用筋688、それ以外658~668どころの値頃。並青銅鋳物削粉は931~936どころ。

小口市中相場(1トン前後)では、ピカ線が1114~1134、上銅新くずが1079~1099、普通上銅が1054~1074、2号銅線が1046~1066、並銅が1044~1064、込銅(94-97%)が992、込銅(90-93%)が994、下銅が563~613、セパが702~737、コーペルが618~663、黄銅棒地が613~658、黄銅削粉が608~653、黄銅ラジが573~581、交叉ラジが619~676、黄銅銅鋳物が591~598、送りが352~371、上青銅鋳物が928~948、並青銅鋳物が908~923、上青銅鋳物削粉が923~943、並青銅鋳物削粉が898~918どころ。

## アルミ二次合金メーカー買値実勢値

(1トン程度・置場・現金・キロ当たり円)

### 関東地区 (3月前半)

2S=198円~219円、63S=183円~234円、アルミホイール(1P)=200円~214円、ビス付サッシ=88円~97円、エンジンコロ=89円~101円、込合金(機械鋳物)=89円~97円、缶プレス(ソフト)=59円~70円。

### 関西地区 (3月前半)

2S=222円~224円、63S=215円~249円、印刷版=210円~212円、アルミホイール(1P)=205円~246円、ベースメタル=220円~131円、機械鋳物=82円~86円、ダライ粉=99円~102円、ビス付サッシ=87円~112円、缶プレス=70円~75円。

8,441.00ドル。この値と7日の東京外国為替市場USDollarTTSレートから計算した国内採算値は、前日の131万1,000円より7,000円安の130万4,000円。この日、電気銅建値は131万円に据え置かれた。

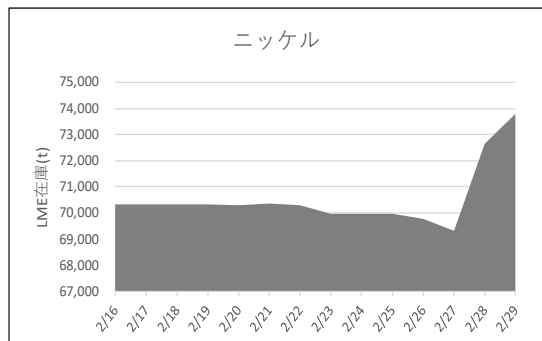
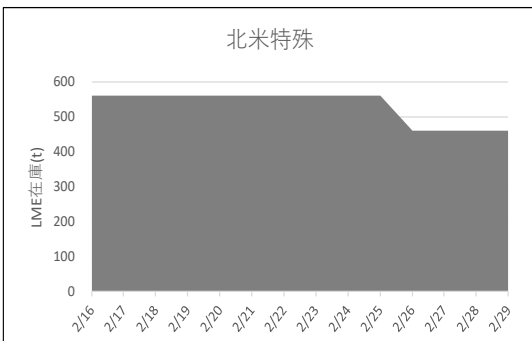
### 為替動向

6日、ロンドン外国為替市場のユーロ対ドル相場は上昇。16時、前日と比べ0.0040ドルのユーロ高ドル安、1ユーロ=1.0900ドル~1.0910ドルで推移した。この日発表された2月のADP全米雇用リポートで雇用者数が14万人増と市場予想の15万5,000人増を下回ったことからユーロ買いドル売りが促された。

6日のニューヨーク外国為替市場で円相場は続伸した。前日と比べ0.65円の円高ドル安、1ドル=149.35円~149.45円で取引を終えた。この日行われたパウエルFRB議長の議会証言やADP全米雇用リポートの結果などから長期金利が低下、日米の金利差縮小が意識され円買いドル売りが進んだ。

7日早朝の東京外国為替市場でも円相場は上昇した。8時30分、前日17時と比べ0.33円の円高ドル安、1ドル=149.20円近辺で推移した。パウエルFRB議長の議会証言や米国の雇用指標に加え、日銀が18-19日開く金融政策決定会合で金融政策正常化の観測が高まっており、円を売り難い状況が続いた。円は対ユーロでは下落。8時30分、前日17時と比べ0.22円の円安ユーロ高、1ユーロ=162.63円~162.65円で推移した。

## LME認定倉庫在庫推移 2月16日~2月29日(現地)





**LME銅相場は反発 直物終値は8,484.25ドル**

**COMEX銅相場も反発 SHFE銅相場は反落**

**LME非鉄相場は概ね堅調 直物終値は亜鉛2,457.50ドル、アルミ2,190.96ドル**



7日朝入電した海外相場は、LME（ロンドン金属取引所）の銅相場で、直物の前場売値が、3月6日入電の8,429.50ドルより11.50ドル高の8,441.00ドル。反発して0.14%高。この週0.56%の上伸。3月に入って0.62%の上伸。3か月物の前場売値は、3月6日入電の8,523.00ドルより14.00ドル高の8,537.00ドル。反発して0.16%高。この週0.68%の上伸。3月に入って0.73%の上伸。

LME公認倉庫の現地3月5日銅在庫は、前日の11万4,075トンより300トン減の11万3,775トン。

COMEX（ニューヨーク商品取引所）の銅相場は、3月限が、3月6日入電の384.40セントより2.65セント高の387.05セント。3営業日ぶりの反発で0.69%高。この週0.40%の上伸。3月に入って0.94%の上伸。4月限は、3月6日入電の384.25セントより2.80セント高の387.05セント。3営業日ぶりの反発で0.73%高。この週0.38%の上伸。3月に入って0.77%の上伸。

SHFE（上海期貨交易所）銅相場は、3月限が、3月6日入電の6万9,030元より90元安の6万8,940元。4営業日ぶりの反落で0.13%安。この週0.10%の上伸。3月に入って0.29%の上伸。中心限月に当たる4月限は、3月6日入電の6万9,170元より130元安の6万9,040元。4営業日ぶりの反落で0.19%安。この週0.12%の上伸。3月に入って0.36%の上伸。

#### 錫も反発

LME錫相場の前場売値は、直物が、3月6日入電の2万6,500.00ドルより550.00ドル高の2万7,050.00ドル。反発して2.08%高。この週3.44%の上伸。3月に入って2.56%の上伸。3か月物の前場売値は、3月6日入電の2万6,700.00ドルより410.00ドル高の2万7,110.00ドル。反発して1.54%高。この週2.69%の上伸。3月に入って2.19%の上伸。

LME公認倉庫の現地3月5日錫在庫は、前日の5,575トンより55トン減の5,520トン。

#### 鉛も反発

LME鉛相場の前場売値は、直物が、3月6日入電の2,023.00ドルより37.00ドル高の2,060.00ドル。6営業日ぶりの反発で1.83%高。この週0.37%の上伸。3月に入って0.34%の下落。3か月物の前場売値は、3月6日入電の2,038.00ドルより25.50ドル高の2,063.50ドル。6営業日ぶりの反発で1.25%高。この週0.17%の上伸。3月に入って0.12%の下落。

LME公認倉庫の現地3月5日鉛在庫は、前日の18万7,750トンより4,050トン増の19万1,800トン。

#### 亜鉛は続伸

LME亜鉛相場の前場売値は、直物が、3月6日入電の2,418.00ドルより28.00ドル高の2,446.00ドル。3営業日の続伸で3.53%高。この週3.53%の上伸。3月に入って2.69%の上伸。3か月物の前場売値は、3月6日入電の2,457.00ドルより24.50ドル高の2,481.50ドル。3営業日の続伸で3.05%高。この週3.05%の上伸。3月に入って2.46%の上伸。

LME公認倉庫の現地3月5日亜鉛在庫は、前日の27万5,150トンより250トン減の27万4,900トン。

#### アルミは反落 アルミ合金は横ばい 北米特殊も横ばい

LMEアルミ相場の前場売値は、直物が、3月6日入電の2,191.50ドルより4.00ドル安の2,187.50ドル。反落して0.18%安。この週0.18%の上伸。3月に入って1.13%の上伸。3か月物の前場売値は、3月6日入電の2,234.00ドルより3.00ドル安の2,231.00ドル。5営業日ぶりの反落で0.13%安。この週0.41%の上伸。3月に入って1.09%の上伸。

LME公認倉庫の現地3月5日アルミ在庫は、前日の58万3,700トンより万1,800トン減の58万1,900トン。

LMEアルミ合金相場の前場売値は、直物が、3月6日入電より横ばいの1,820.00ドル。この週横ばい。3月に入って横ばい。3か月物の前場売値も、3月6日入電より横ばいの1,820.00ドル。この週横ばい。3月に入って横ばい。

LME北米特殊アルミ合金（NASAAC）相場の前場売値は、3月6日入電より横ばいの2,305.00ドル。この週横ばい。3月に入って横ばい。3か月物の前場売値も、3月6日入電より横ばいの2,305.00ドル。この週横ばい。3月に入って横ばい。

#### ニッケルは反落

LMEニッケル相場の前場売値は、直物が、3月6日入電の1万7,600.00ドルより125.00ドル安の1万7,475.00ドル。3営業日ぶりの反落で0.71%安。この週1.75%の上伸。3月に入って0.23%の上伸。3か月物の前場売値は、3月6日入電の1万7,870.00ドルより170.00ドル安の1万7,700.00ドル。3営業日ぶりの反落で0.95%安。この週1.43%の上伸。3月に入って0.14%の下落。

LME公認倉庫の現地3月5日ニッケル在庫は、前日の7万3,944トンより30トン減の7万3,914トン。

LME公示価格(US\$)/3月6日

		銅	錫	鉛	亜鉛	アルミ	アルミ合金	北米特殊アルミ合金	ニッケル
直物	公示価格	8,441.00	27,050.00	2,060.00	2,446.00	2,187.50	1,820.00	2,305.00	17,475.00
	前営業日比	11.50	550.00	37.00	28.00	▲ 4.00	0.00	0.00	▲ 125.00
先物	公示価格	8,537.00	27,110.00	2,063.50	2,481.50	2,231.00	1,820.00	2,305.00	17,700.00
	前営業日比	14.00	410.00	25.50	24.50	▲ 3.00	0.00	0.00	▲ 170.00

海外非鉄金属相場

(3月7日 入電・現地 3月6日)

1ロット=銅、鉛、亜鉛、アルミは25トン
錫5トン、アルミ合金20トン、ニッケル6トン
セツルメント=現物・前場・売

Table with columns: 前場, 後場. Rows: 銅 A G, 現物, 前日比, 先物, 出来高.

Table with columns: 前場, 後場. Rows: 錫 H G, 現物, 前日比, 先物, 出来高.

Table with columns: 前場, 後場. Rows: 鉛, 現物, 前日比, 先物, 出来高.

Table with columns: 前場, 後場. Rows: 亜鉛 S H G, 現物, 前日比, 先物, 出来高.

Table with columns: 前場, 後場. Rows: アルミ H G, 現物, 前日比, 先物, 出来高.

Table with columns: 前場, 後場. Rows: アルミ合金, 現物, 前日比, 先物, 出来高.

Table with columns: 前場, 後場. Rows: 北米特殊アルミ合金, 現物, 前日比, 先物, 出来高.

Table with columns: 前場, 後場. Rows: ニッケル, 現物, 前日比, 先物, 出来高.

NY コメックス相場
出来高: 1ロットは12.5ショート・トン、銅はポンド当たりセント
金・プラチナ・パラジウムはオンス当たりドル、銀はオンス当たりセント

Table with columns: 銅HG, 金, 銀, プラチナ, パラジウム. Rows: 3月限, 4月限, 5月限, 6月限, 7月限, 前日比, 出来高.

採算価格
フレート諸チャージ込み入荷ベース(上海は前日の元・円レートで換算)

Table with columns: LME (円ベース/キロ), COMEX, 上海. Rows: 銅, 錫, 鉛, 亜鉛, アルミ, ニッケル.

フリー・マーケット

米国生産者価格(地金)

Table with columns: 銀(セント/オンス) EH社, 銀(セント/オンス) HH社. Values: 2390.0 (▲20.0), 2421.1 (43.4).

NY相場

Table with columns: 取引業者銅(セント/ポンド), 2号銅線くず(セント/ポンド). Values: 256.35 - 257.35, 353.35 - 357.35.

ロンドン相場(ドル)

Table with columns: 金(オンス), アンチモン99.65%(トン), ビスマス99.9%(ポンド), カドミウム99.99%(ポンド), インジウム99.99%(キロ), セレニウム99.5%(ポンド), スポンジチタン99.5%(キロ), フェロモリブデン欧州産65%(キロ), コバルトカソード99.8%(ポンド), マグネシウム中国産99.9%(トン), タングステンAPT(純分10キロ), タンタル鉱石30-35%(ポンド). Values: 2142.85 (8.45), 13450 - 13650, 3.68 - 4.00, 1.92 - 2.00, 248.75 - 266.25, 9.75 - 11.00, 13.00 - 14.00, 46.00 - 47.50, 16.00 - 17.00, 3250 - 3250, 325.0 - 335.0, 65 - 69.

KLTM錫(MYR/KG, 出来高トン)

Table with columns: (6日), (7日). Rows: 相場, 出来高, ドル建て価格, ODレート, M\$/US\$レート, 採算円/キロ, US\$採算円/キロ. Values: -, -, -, 3.7600, 4.7403, -, -.

LME在庫(トン)

Table with columns: (3/5現在), 在庫, 増減. Rows: 銅, 錫, 鉛, 亜鉛, アルミ, アルミ合金, 北米特殊アルミ合金, ニッケル. Values: 113,775, 5,520, 191,800, 274,900, 581,900, 1,600, 460, 73,914. Changes: ▲300, ▲55, 4,050, ▲250, ▲1,800, -, -, ▲30.

上海在庫(トン)

Table with columns: (3/1現在), 在庫, 増減. Rows: 銅, アルミ, 亜鉛, 鉛, ニッケル. Values: 214,487, 190,979, 97,610, 52,892, 18,553. Changes: 33,164, 17,497, 8,999, 2,750, 795.

LMEプレマーケット(ドル)

Table with columns: (3/7), (3:00AM現地), 先物気配. Rows: 銅, 錫, 鉛, 亜鉛, アルミ, ニッケル. Values: 8,567.0 - 8,568.5, 27,135.0 - 27,195.0, 2,075.5 - 2,076.5, 2,492.0 - 2,493.5, 2,233.0 - 2,234.0, 17,600.0 - 17,625.0.

上海相場

Table with columns: 銅, アルミ, 亜鉛, 鉛, ニッケル. Rows: 3月限, 4月限, 前日比, 出来高. Values: 68940, 19025, 20745, 15995, 134840, 69040, 19030, 20755, 16005, 135080, ▲90, ▲55, 60, 25, ▲1680, 12260, 7875, 6030, 605, 1410.

\*7日のKLTMは入電なし。

Table with columns: 為替相場, LME (円ベース/キロ), COMEX, 上海, 元・円= 20.97. Rows: ドル・円, TTS, 150.02, -1.03. Values: 銅, 錫, 鉛, 亜鉛, アルミ, ニッケル, 銅, 錫, アルミ, 亜鉛, 鉛.

非鉄金属製品相場

(3月7日調べ)

(キロ当たり) ◎上げ ◆下げ

伸銅品	大阪	東京	鉛亜鉛製品	大阪	東京	電線(現場納め 定尺 関西地区 大口~小口)	
銅小板2.0ミリ	1660	1655	亜鉛板0.3×3×7	650	650	V V F	
建築用0.3ミリ	1710	1705	印刷用亜鉛板トッパン用	750	750	2C×1.6	◎64~◎66
銅大板2×1×2	1790	1855	給水管13ミリ	280	280	2C×2.0	◎113~◎115
銅管(ベース)	1780	1855	鉛板1.5ミリ	590	590	3C×1.6	◎118~◎120
水道用管(m当たり)13ミリ	1690	1765	鉛線3ミリ	440	440	3C×2.0	◎166~◎169
銅棒25ミリ	1570	1625	軽圧品	大阪	東京	I V	
銅条1.5×100	1625	1670	アルミ箔0.007ミリ	1160	1175	1.6mm	33.8~36
銅線0.9ミリ	1650	1685	〃 小板1ミリ	795	805	5.5sq	92.7~98.6
銅帯6×50	1530	1625	〃 大板1ミリ	775	795	14sq	231~245
銅平角線	1850	1855	〃 5052板	835	845	CV-T	
黄銅小板2.0ミリ	1350	1350	〃 6061板	1360	1375	600V 3C×38	1765~1876
〃 0.3ミリ	1380	1380	〃 2017板	1290	1405	600V 3C×60	2722~2893
黄銅大板2×1×2	1500	1530	〃 線3ミリ	775	790	600V 3C×100	4570~4858
黄銅管	1960	1830	〃 快削棒50ミリ	995	1010	6kV 3C×38	2867~3037
復水器用黄銅管	1930	1800	〃 合金棒50ミリ(17S)	980	990	6kV 3C×60	4022~4260
黄銅棒快削25ミリ	1100	1110	〃 合金棒50ミリ(56S)	935	950	CVV (関西-関東)	
六角棒	1130	1140	貴金属(一般小口向け)			3C×2	135-138
四角棒	1160	1170	白金(グラム)	◎ 4857		4C×2	181-185
鍛造用	1140	1150	パラジウム(グラム)	◎ 5709		6C×2	258-264
ネーバル	1240	1250	金(グラム)	◎ 11360		7C×2	296-303
高力	1240	1250	銀(キログラム)	◎ 130350		合金鉄 1月輸入単価(CIF)	
黄銅線6ミリ	1535	1530	レアメタル輸入価格 1月通関(CIF)			フェロマンガン2%以上炭素含有	150
黄銅平角線ロール仕上	1735	1740	金属ケイ素(99.99%未満)	341		〃 その他	194.2
黄銅条1.5×100	1345	1365	モリブデン酸化物	4462		フェロシリコン55%以上	236
リン青銅板一般用1.0ミリ	3040	3230	タンタル	80651		フェロクロム4%以上炭素含有	247
〃 バネ用0.3ミリ	3290	3490	マグネシウム	430		フェロモリブデン純分60%以上	4353
リン青銅棒25ミリ	3140	3350	コバルト	5083		フェロバナジウム	2924
リン青銅線3ミリ	3530	3740	インジウム	30368		フェロニッケル33%未満	575.4
洋白板一般用1.0ミリ	3720	3870				電気亜鉛メッキ銅板冷延1ミリ	326
〃 バネ用1.0ミリ	3850	4020					

減摩合金	3月1日改定	銅合金地金	3月1日発表
(500kg以上、大口価格)		(標準価格)	大阪
1種	4935	BC 1種	1310
2種	4805	2種	1630
3種	4660	3種	1710
4種	4145	6種	1435
5種	3865	7種	1530
7種	1535	YBSC 3種	1150
8種	1365	LBC 3種	1635
9種	1185	PBC 2種	1735



<https://home.nikkankinzoku.co.jp/>

非鉄金属材料相場

山元建値 電気銅 1310(1) 金 10,288(7)  
 ( ) 実施日 電気鉛 375(1) 銀 117,880(7)  
 電気亜鉛 424(6) 錫(99.99%) 5,400(1)

キロ当たり円 ◎上げ ◆下げ (3月7日調べ) インジウム大口~小口(99.99%) 41,000 ~ 46,000(1)

非鉄原料 (炉前材)		大阪 仲間相場	東京 仲間相場	地 金		大阪 仲間相場	東京 仲間相場
1トン以上外税持込				高値	安値	高値	安値
1号銅線	1160	1155	電気銅	◎ 1275	◎ 1270	◎ 1277	◎ 1272
2号銅線	1118	—	電気亜鉛	396	390	396	390
上銅(新切)	1131	1125	蒸留亜鉛	384	378	384	378
雑ナゲット	996	995	再生ダイカスト亜鉛2種	325	319	325	319
並銅	1073	1059	再生亜鉛(98%)	284	278	284	278
下銅	1054	1032	電気鉛	350	347	350	347
銅削粉	1034	1032	再生鉛1号	331	321	329	324
銅さい(30%)	25	25	再生鉛3号	336	332	334	330
新切黄銅セバ	845	856	錫1号	4250	4200	4250	4200
コーベル	809	812	アンチモン	2100	2050	2100	2050
黄銅棒地	787	800	ニッケル(メッキ用)	2750	2700	2750	2700
黄銅削粉	781	793	コバルト	5300	5000	5300	5000
並黄銅	795	750	セレニウム	3800	3600	3800	3600
黄銅ラジエター	644	636	ビスマス	1500	1400	1500	1400
交叉ラジエター	743	701	カドミウム	750	700	750	700
黄銅鑄物	800	—	マグネシウム合金	475	455	475	455
山送り(55%)	435	—	アルミ地金99.70%	◆ 368	◆ 364	◆ 370	◆ 366
上青銅鑄物	914	—	アルミ二次地金99%	328	323	328	323
並青銅鑄物	912	903	〃 90%	303	298	303	298
上青銅鑄物削粉	907	—	アルミ二次合金ADC12	415	410	418	413
並青銅鑄物削粉	897	887	鑄物用 C2BS	440	435	442	437
新切リン青銅(仲間)	—	1153	青銅合金地金3種	1600	1590	1735	1725
〃 (鑄物)	1028	—	〃 6種	1345	1335	1425	1415
リン青銅削粉	946	941	ハンダ錫60%	3305	3265	3325	3295
新切洋白(電子材)	958	948	〃 50%	2865	2815	2885	2855
新切亜鉛	260	260	〃 40%	2495	2435	2450	2420
ダイカストくず	170	170	減摩合金2種	4710	4680	4715	4685
亜鉛ドロス	150	160	〃 4種	4050	4025	4055	4025
上鉛	200	198	〃 7種	1440	1390	1440	1390
電池素鉛ケース込	80	80	ステンレス・特金	18-8ステンレス 新切		65	70
活字鉛	179	176		〃 ダライ粉		50	55
新切アルミ1級	247	253		高耐食ステンレスSUS316		205	205
新切サッシ1級	249	251		耐熱ステンレスSUS310		265	265
新切合金1級	241	236		13クローム 新切		30	31
機械鑄物1級	208	221		ハイス 9種		180	180
ビス付サッシP	222	219					
合金削粉P	170	166					
込ガラP	136	137					
カン・バラ	168	158					


 非鉄金属材料相場面  
 PW:nikkin202403