

1969(昭和44)年11月創刊

2024(令和6)年 3月28日(木) 14332号



株式会社 日刊金属

本社 大阪市北区天満2丁目12番地3号
ヴィレッジリバー南森町3階E号

TEL : 06-6353-7831

FAX : 06-6353-7832

MAIL : metal_info_osaka@nikkankinzoku.co.jp

WEB : <https://home.nikkankinzoku.co.jp/>購読料 12か月 79,200円 外電配料 12か月 92,400円
6か月 39,600円 6か月 46,200円

2024年度伸銅品需要

23年度比5.9%増

676.7千トンの見通し

伸銅協会

一般社団法人日本伸銅協会(宮崎庄司会長)はこのほど、調査統計委員会が策定した2024年度の伸銅品需要見通しを発表した。自動車や半導体など幅広い需要分野での回復が予想されることなどから、全体で676.7千トン、23年度に比べ+5.9%など見通した。品種別の統計調査専門委員が過月の実績データ等を基にまとめ、委員会審議を経て理事会で承認された。見通しは次の通り。

〈国内外の経済動向〉

2023年度の日本経済は、10～12月期の実質GDP成長率2次速報で民間在庫が低下し、民間設備投資が上方改定されたことから内需が改善し、前期比+0.1%(年率換算+0.4%)と1次速報値から上方改定なった。ただ、新型コロナウイルス感染症の5類移行に伴い社会経済活動が正常化する中でも、民間消費は3四半期連続の減少が続いている。

2024年度の実質GDP成長率は、シンクタンク20機関平均で、前年度比+0.7%(+0.3%～+1.5%)と、2023年度の

平均+1.3%に対し鈍化する見通し。

国内経済は、コロナ禍からの経済活動正常化により、インバウンドを含む外出の増加によるコト消費の回復が進んでいるが、住宅、デジタル機器や家電などのモノ消費については、自動車が回復基調にあるものの、その他の分野での停滞がしばらく続く予想される。

消費を左右する個人消費については、コロナ禍を下回る可処分所得水準での物価上昇が抑制要因となっていたが、住民税減税や物価上昇鈍化、賃金上昇などが消費マインド改善の要素になると予測される。設備投資については、これまでの低水準に対し、製造業の先行き回復と人手不足に対応する省力化投資、デジタル化に向けたソフトウェア投資などが進展し、持ち直しが期待される。

世界経済は、コロナ期に抑えられていたコト消費の復活から非製造業は堅調で3%前後の推移が見込まれるが、製造業はIT関連の在庫調整などから停滞が続き、世界貿易量も減少が続いている。今後については、米国・欧州の高金利と中国経済の減速から当初は弱含むと見られるが、次第に米・欧・ASEANの生産・消費が増加すると見られ、緩やかな回復に向かうと予想される。

伸銅品の需要動向〈2024年度見通し[全般傾向]〉

2023年度は自動車の回復遅れや半導体、エアコン、住宅着工の低調により大きな調整局面に見舞われた。これに対し2024年度は前年度後半に始まる自動車の回復と半導体需要の夏場頃の回復予測、エアコン需要の例年並み立ち上がりや設備投資の回復などから、板条、銅管、黄銅棒のそれぞれにおいて需要の回復が予測される。

各指標からも国内需要は回復傾向にあるが、伸銅品需要の増減に間接的に影響する海外需要についても、日系自動車の生産増加や半導体需要の世界的底打ちなど明るい兆候が見え始めており、幅広い需要分野での回復が予想されることから、各品種とも概ね対前年度比の増加を見通している。上下の動向については、銅管の季節性による上期のウエイトが大きい他は、需要業界の回復が緩やかに進行していることから、総じて下期での回復が見込まれる。

こうしたことから伸銅品需要は前年度比大幅減となった2023年度見込みの-11.9%(対前年度比)に対し、2024年度は+5.9%(同)の回復を見通している。

品種別の概要は下記の通り。

板条の半導体分野は、在庫調整と中国(次頁につづく)

鋳物用銅合金地金

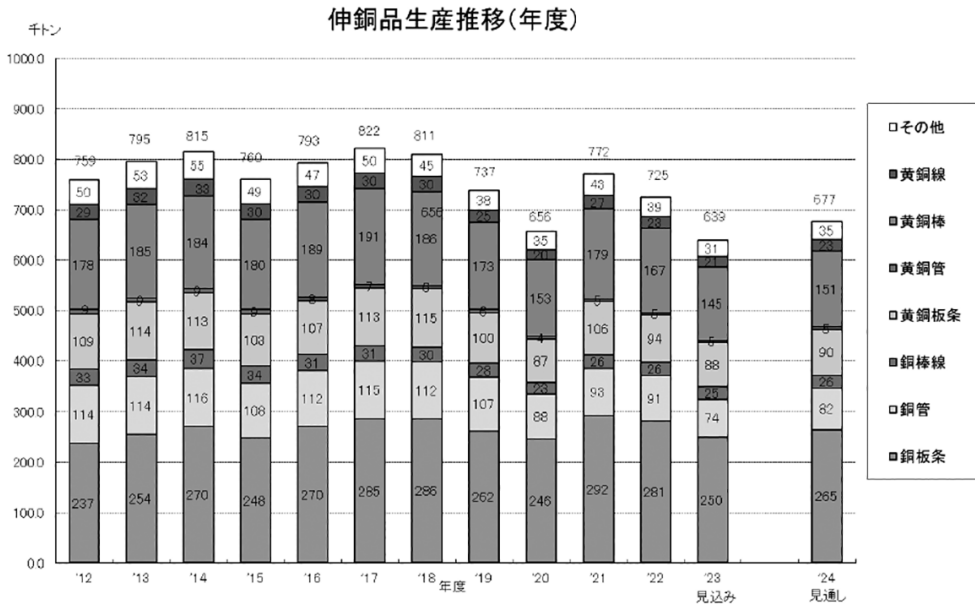
特殊銅合金各種製造
砲金くず・ラジエーターくず等

角丁原料全般買受け

京和ブロンズ株式会社

京都府久世郡久御山町佐山新開地314

電話 0774-43-6700(代表)



の低調から少なくとも夏場以降の回復。自動車端子・コネクタは一部完成車メーカーの操業停止など前半は多少停滞すると見られるが、下期以降は一貫した増加基調をたどると見られる。民生用コネクタは中国景気の低調による需要減に加え、デジタル機器や家電での在庫調整長期化から下期以降での持ち直し予測にとどまる。

銅管は、ルームエアコン需要の平年並み回復と円安による国内生産回帰もあり増加基調。パッケージエアコンでは大型物件の回復が続き、インバウンド需要から建築需要も拡大すると見られ回復を見通している。

黄銅棒は、部品在庫調整の終了とリフォームの堅調、自動車の回復基調が増加要因となるが、国内新規住宅着工の低調から、ガス機器、水栓金具、バルブの各分野での下期回復を見込むものの小幅な増加にとどまると見られる。

電気亜鉛・蒸留亜鉛販売 亜鉛ドross・滓買入

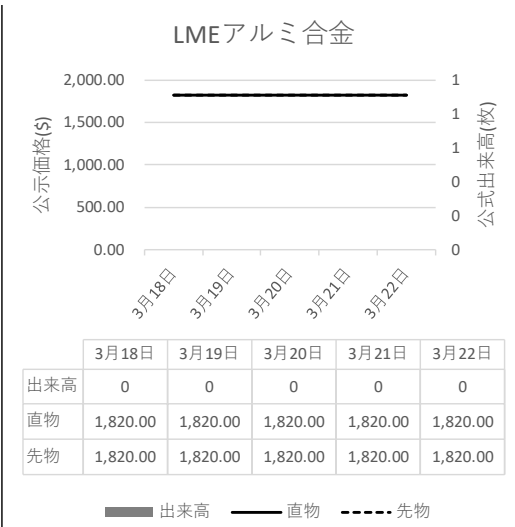
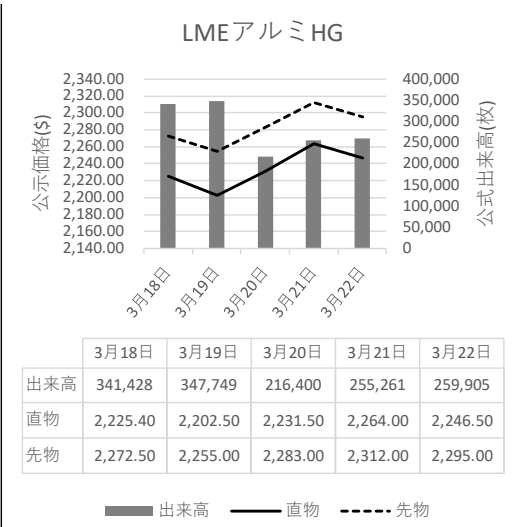
大阪亜鉛工業株式会社

取締役会長 **林 昭宏**

本社・工場 〒555-0001 大阪市西淀川区佃 4-14-3
電話 06-6471-2531~5
FAX 06-6471-5781

東京営業所 〒131-0043 東京都墨田区立花 2-4-5
電話 03-3618-2351~2

LME公式値週間推移 3月18日~3月22日(現地)



PC国内出荷2月

台数・金額とも2か月ぶり前年超え

JEITA

一般社団法人電子情報技術産業協会（小島啓二会長）はこのほど、パーソナルコンピュータ国内出荷の2024年2月の実績を公表した。台数は565千台、前年比103.9%、金額は687億円、同104.9%となり、台数・金額とも2か月ぶりに前年を上回った。

23年12月、台数が3か月ぶりに前年を上回り、金額は2か月連続で前年を上回ったが、1月は一転してともに前年を下回っていた。

2月実績の全体のうちデスクトップは78千台、同78.6%、ノート型は486千台、同109.6%。ノート型比率は86.1%だった。金額は、全体のうちデスクトップが107億円、78.7%、ノート型は581億円、111.8%だった。

	2月実績	前年比	2023年4月からの累計	前年比
出荷台数計(千台)	565	103.9%	5,836	96.2%
デスクトップPC	78	78.6%	895	87.1%
オールインワン	12	80.4%	151	73.7%
単体	66	78.3%	743	90.4%
ノートPC	486	109.6%	4,942	98.1%
(構成比)	86.1%		84.7%	
モバイルノート	249	119.8%	2,267	103.2%
ノート型・その他	237	100.6%	2,675	94.1%
出荷金額計(億円)	687	104.9%	6,739	100.4%
デスクトップPC	107	78.7%	1,175	88.4%
オールインワン	23	92.4%	254	79.8%
単体	84	75.6%	920	91.1%
ノートPC	581	111.8%	5,565	103.4%
モバイルノート	275	115.7%	2,549	112.9%
ノート型・その他	305	108.6%	3,015	96.5%

2024年2月などのパーソナルコンピュータ国内出荷実績

秋田洋上風力の事業者を選定

経産省・国土省

経済産業省と国土交通省はこのほど、再エネ海域利用法に基づく海洋再生可能エネルギー発電設備整備促進区域である「秋田県八峰町及び能代市沖」における選定事

故銅・銅滓
アルミ原料

高価即金買入

——ご照会を乞う。

森下商店

大阪市西成区南津守 7-12-46

TEL (06)6659-5577~8

FAX (06)6659-5579

業者として、「合同会社八峰能代沖洋上風力」を選定したと発表した。

同社の構成員は、ジャパン・リニューアブル・エナジー株式会社、イベルド

ローラ・リニューアブルズ・ジャパン株式会社、東北電力株式会社。発電設備は着床式洋上風力発電、発電設備出力は37.5kW（1.5kW×25基、Vestas製）、運転開始予定時期は2029年6月。

また併せて、2023年12月に選定結果を公表した「秋田県男鹿市、潟上市及び秋田市沖」、「新潟県村上市及び胎内市沖」、「長崎県西海市江島沖」を含む4区域について、「選定結果の詳細」を公表した。

Nikkan
Kinzoku
home.


<https://nikkankinzoku.co.jp/>

PW: nikkin202403



鉛滓・鉛管板屑

株式会社 國樹商店

〒556-0011 本社 大阪市浪速区難波中1-16-8
電話 06-6649-0045 代表〒556-0011 工場 大阪市浪速区稲荷1-11-5
電話 06-6561-7331~2減摩合金・各種ハンダ
鉛滓・錫滓の精錬

中川金属精錬所

代表者 中川 讓 治

〒556-0022 大阪市浪速区桜川1-6-22

TEL 06-6561-3759(代表)

故銅市況

27日朝入電の海外相場は、LME(ロンドン金属取引所)銅相場で、直物の前場売値が、前営業日の8,745.00ドルより19.00ドル高の8,764.00ドル。直物の終値は、前営業日の8,757.63ドルより9.16ドル安の8,748.47ドル。3か月物の前場売値は、前営業日の8,858.00ドルより22.00ドル高の8,880.00ドル。3か月物の終値は、前営業日の8,873.00ドルより11.00ドル安の8,862.00ドル。COMEX(ニューヨーク商品取引所)銅相場の5月限は、前営業日の400.60セントより0.75セント安の400.85セント。SHFE(上海期貨交易所)銅相場の5月限は、前営業日の7万2,430元より290元安の7万2,140元。

27日の東京為替市場TTSレートは、前日の152.33円より0.24円の円安ドル高、1ドル=152.57円。27日に入電した直近のLME銅相場直物前場売値は8,764.00ドル。この値と27日の東京外国為替市場USDドルTTSレートから計算した

故銅直納問屋筋の平均値頃感 (単位は千円)

(3月26日更新)

直納問屋筋によるロット物(5トン前後)の平均的な値頃感は次の通り。

ピカ線が1190~1195、上銅新のうちタフピッチや無酸素銅などは1155~1160、並銅は1120~1130、込銅(高品位=約97%)は1110、セパは783~788。コーペルは要り用筋で724、それ以外は709ほど。黄銅削粉も同様に要り用筋734、それ以外704~714どころの値頃。並青銅鋳物削粉は980~985どころ。

小口市中相場(1トン前後)では、ピカ線が1170~1190、上銅新くずが1135~1155、普通上銅が1110~1130、2号銅線が1102~1122、並銅が1100~1120、込銅(94-97%)が1048、込銅(90-93%)が1050、下銅が625~675、セパが748~783、コーペルが664~709、黄銅棒地が659~704、黄銅削粉が654~699、黄銅ラジが619~627、交叉ラジが654~711、黄銅銅鋳物が619~626、送りが372~391、上青銅鋳物が977~997、並青銅鋳物が957~972、上青銅鋳物削粉が972~992、並青銅鋳物削粉が947~967どころ。

アルミ二次合金メーカー買値実勢値

(1トン程度・置場・現金・キロ当たり円)

関東地区 (3月後半)

2S=198円~219円、63S=183円~234円、アルミホイール(1P)=200円~214円、ビス付サッシ=141円~150円、エンジンコロ=139円~151円、込合金(機械鋳物)=142円~150円、缶プレス(ソフト)=136円~148円。

関西地区 (3月後半)

2S=222円~224円、63S=215円~249円、印刷版=210円~212円、アルミホイール(1P)=205円~246円、ベースメタル=220円~231円、機械鋳物=135円~139円、ダライ粉=157円~160円、ビス付サッシ=140円~165円、缶プレス=148円~153円。

国内採算値は、前日の137万円より5,000円高の137万5,000円。この日、電気銅建値は137万円に据え置かれた。

為替動向

26日、ロンドン外国為替市場のユーロは対ドルで小幅ながら下落。16時、前日と比べ0.0010ドルのユーロ安ドル高、1ユーロ=1.0820ドル~1.0830ドルで推移した。ユーロ買いドル売りが先行したが米国の長期金利が水準を切り上げるとユーロ売りドル買いが優勢になった。ただ、ユーロ相場を方向付ける新たな取引材料は乏しく狭い範囲での取引となった。英ポンドも対ドルで下落。16時、前日と比べ0.0020ドルのポンド安ドル高、1ポンド=1.2620ドル~1.2630ドルで推移した。

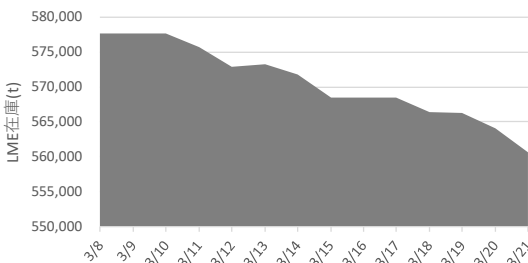
26日のニューヨーク外国為替市場で円相場は3営業日ぶりに反落した。前日と比べ0.15円の円安ドル高、1ドル=151.50円~151.60円で取引を終えた。この日発表された米国の2月耐久財受注額は前月比1.4%増で市場予想の1.0%増を上回った。経済の底堅さを示す内容と受け止めが広がった。

27日午前の東京外国為替市場で円相場は安値圏の小幅な動きとなった。10時、前日17時と比べ0.18円の円安ドル高、1ドル=151.50円~151.52円で推移した。米国の経済指標が堅調だったことからFRBが利下げに慎重になるとの見方から円売りドル買いが先行した。円は対ユーロでは上昇。10時、前日17時と比べ0.09円の円高ユーロ安、1ユーロ=163.96円~163.99円で推移した。

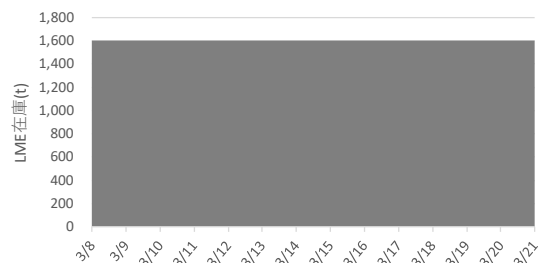


LME認定倉庫在庫推移 3月8日~3月21日(現地)

アルミ



アルミ合金





LME銅相場は小幅続伸 直物終値は8,748.47ドル
COMEX銅相場は反落 SHFE銅相場は続落
LME非鉄相場は概ね軟調 直物終値は亜鉛2,391.17ドル、アルミ2,251.70ドル



28日朝入電した海外相場は、LME（ロンドン金属取引所）の銅相場で、直物の前場売値が、3月26日入電の8,745.00ドルより19.00ドル高の8,764.00ドル。2営業日の続伸で0.26%高。この週1.60%の下落。3月に入って4.47%の上伸。3か月物の前場売値は、3月26日入電の8,858.00ドルより22.00ドル高の8,880.00ドル。2営業日の続伸で0.27%高。この週1.48%の下落。3月に入って4.78%の上伸。LME公認倉庫の現地3月25日銅在庫は、22日の11万7,900トンより500トン減の11万7,400トン。

COMEX（ニューヨーク商品取引所）の銅相場は、3月限が、3月26日入電の400.70セントより1.10セント安の399.60セント。反落して0.27%安。この週2.83%の下落。3月に入って4.21%の上伸。4月限は、3月26日入電の400.85セントより0.90セント安の399.95セント。反落して0.22%安。この週2.82%の下落。3月に入って4.13%の上伸。

SHFE（上海期貨交易所）銅相場は、4月限が、3月26日入電の7万2,310元より320元安の7万1,990元。3営業日の続落で1.18%安。この週0.06%の下落。3月に入って4.73%の上伸。中心限月に当たる5月限は、3月26日入電の7万2,430元より290元安の7万2,140元。3営業日の続落で1.00%安。この週0.30%の下落。3月に入って4.87%の上伸。

錫は続落

LME錫相場の前場売値は、直物が、3月26日入電の2万7,525.00ドルより115.00ドル安の2万7,410.00ドル。3営業日の続落で1.05%安。この週3.52%の下落。3月に入って3.92%の上伸。3か月物の前場売値は、3月26日入電の2万7,650.00ドルより150.00ドル安の2万7,500.00ドル。3営業日の続落で1.08%安。この週3.68%の下落。3月に入って3.66%の上伸。LME公認倉庫の現地3月25日錫在庫は、22日の4,865トンより90トン減の4,775トン。

鉛も続落

LME鉛相場の前場売値は、直物が、3月26日入電の1,992.00ドルより9.50ドル安の1,982.50ドル。3営業日の続落で2.39%安。この週5.91%の下落。3月に入って4.09%の下落。3か月物の前場売値は、3月26日入電の2,031.00ドルより3.00ドル安の2,028.00ドル。3営業日の続落で2.17%安。この週4.25%の下落。3月に入って1.84%の下落。LME公認倉庫の現地3月25日鉛在庫は、22日の26万7,750トンより100トン増の26万7,850トン。

亜鉛も続落

LME亜鉛相場の前場売値は、直物が、3月26日入電の2,437.00ドルより12.00ドル安の2,425.00ドル。3営業日の

続落で3.04%安。この週3.92%の下落。3月に入って1.81%の上伸。3か月物の前場売値は、3月26日入電の2,484.00ドルより13.00ドル安の2,471.00ドル。3営業日の続落で2.98%安。この週3.78%の下落。3月に入って2.02%の上伸。LME公認倉庫の現地3月25日亜鉛在庫は、22日の26万9,375トンより3,375トン減の26万6,000トン。

アルミは続伸 アルミ合金は横ばい 北米特殊も横ばい

LMEアルミ相場の前場売値は、直物が、3月26日入電の2,267.50ドルより8.00ドル高の2,275.50ドル。2営業日の続伸で1.29%高。この週2.57%の上伸。3月に入って5.20%の上伸。3か月物の前場売値は、3月26日入電の2,319.00ドルより5.50ドル高の2,324.50ドル。2営業日の続伸で1.29%高。この週2.33%の上伸。3月に入って5.32%の上伸。LME公認倉庫の現地3月25日アルミ在庫は、22日の55万9,600トンより万3,825トン減の55万5,775トン。

LMEアルミ合金相場の前場売値は、直物が、3月26日入電より横ばいの1,820.00ドル。この週横ばい。3月に入って横ばい。3か月物の前場売値も、3月26日入電より横ばいの1,820.00ドル。この週横ばい。3月に入って横ばい。

LME北米特殊アルミ合金（NASAAC）相場の前場売値は、3月26日入電より横ばいの2,305.00ドル。この週横ばい。3月に入って横ばい。3か月物の前場売値も、3月26日入電より横ばいの2,305.00ドル。この週横ばい。3月に入って横ばい。

ニッケルは続落

LMEニッケル相場の前場売値は、直物が、3月26日入電の1万6,865.00ドルより300.00ドル安の1万6,565.00ドル。3営業日の続落で4.96%安。この週7.97%の下落。3月に入って4.99%の下落。3か月物の前場売値は、3月26日入電の1万7,105.00ドルより310.00ドル安の1万6,795.00ドル。3営業日の続落で4.71%安。この週8.47%の下落。3月に入って5.25%の下落。LME公認倉庫の現地3月25日ニッケル在庫は、22日の7万7,454トンより378トン減の7万7,076トン。



（株）日刊金属のサイト
<https://home.nikkankinzoku.co.jp>



日刊金属既刊号公開サイト
<https://nikkankinzoku.co.jp>



日刊金属 LINE 公式アカウント
<https://lin.ee/H3K9j5C>

LME公示価格(US\$)／3月27日

		銅	錫	鉛	亜鉛	アルミ	アルミ合金	北米特殊アルミ合金	ニッケル
直物	公示価格	8,764.00	27,410.00	1,982.50	2,425.00	2,275.50	1,820.00	2,305.00	16,565.00
	前営業日比	19.00	▲ 115.00	▲ 9.50	▲ 12.00	8.00	0.00	0.00	▲ 300.00
先物	公示価格	8,880.00	27,500.00	2,028.00	2,471.00	2,324.50	1,820.00	2,305.00	16,795.00
	前営業日比	22.00	▲ 150.00	▲ 3.00	▲ 13.00	5.50	0.00	0.00	▲ 310.00

海外非鉄金属相場

(3月28日 入電・現地 3月27日)

1ロット=銅、鉛、亜鉛、アルミは25トン
錫5トン、アルミ合金20トン、ニッケル6トン
セツルメント=現物・前場・売

Table with columns for metal types (銅, 錫, 鉛, 亜鉛, アルミ, ニッケル) and their prices (前場, 後場) with daily change indicators.

フリー・マーケット

■米国生産者価格(地金)

Table showing US producer prices for silver (銀) in cents/ounce and HH units.

■NY相場

Table showing NY market prices for copper and No. 2 copper wire.

■ロンドン相場(ドル)

Table showing London market prices for gold, platinum, and various industrial metals.

■KLTM錫(MYR/KG、出来高トン)

Table showing KLTM tin prices in MYR/KG and tons, including market and O/D rates.

■LME在庫(トン)

Table showing LME inventory for copper, tin, lead, zinc, and aluminum.

■上海在庫(トン)

Table showing Shanghai inventory for copper, aluminum, zinc, lead, and nickel.

■LMEプレマーケット(ドル)

Table showing LME pre-market prices for copper, aluminum, zinc, lead, and nickel.

■上海相場

Table showing Shanghai market prices for copper, aluminum, zinc, lead, and nickel.

採算価格 フレート諸チャージ込み入高ベース(上海は前日の元・円レートで換算)

※27日のKLTMは入電なし。

Table for '採算価格' (Breakeven Prices) showing prices for various metals in different units (LME, COMEX, 上海).

非鉄金属製品相場

(3月27日調べ)

(キロ当たり) ◎上げ ◆下げ

伸銅品	大阪	東京	鉛亜鉛製品	大阪	東京	電線 (現場納め 定尺 関西地区 大口~小口)
銅小板2.0ミリ	1720	1680	亜鉛板0.3×3×7	650	650	V V F
建築用0.3ミリ	1770	1730	印刷用亜鉛板トッパン用	750	750	2C×1.6 64~66
銅大板2×1×2	1850	1880	給水管13ミリ	280	280	2C×2.0 113~115
銅管(ベース)	1790	1880	鉛板1.5ミリ	590	590	3C×1.6 118~120
水道用管(m当たり)13ミリ	1700	1790	鉛線3ミリ	440	440	3C×2.0 166~169
銅棒25ミリ	1630	1650	軽圧品	大阪	東京	I V
銅条1.5×100	1685	1695	アルミ箔0.007ミリ	1160	1175	1.6mm 34.4~36.6
銅線0.9ミリ	1710	1710	〃 小板1ミリ	795	805	5.5sq 94.6~101
銅帯6×50	1590	1650	〃 大板1ミリ	775	795	14sq 236~250
銅平角線	1910	1870	〃 5052板	835	845	CV-T
黄銅小板2.0ミリ	1390	1365	〃 6061板	1360	1375	600V 3C×38 1801~1915
〃 0.3ミリ	1420	1395	〃 2017板	1290	1405	600V 3C×60 2782~2957
黄銅大板2×1×2	1540	1545	〃 線3ミリ	775	790	600V 3C×100 4667~4961
黄銅管	1960	1845	〃 快削棒50ミリ	995	1010	6kV 3C×38 2913~3085
復水器用黄銅管	1930	1815	〃 合金棒50ミリ(17S)	980	990	6kV 3C×60 4090~4332
黄銅棒快削25ミリ	1125	1130	〃 合金棒50ミリ(56S)	935	950	CVV (関西-関東)
六角棒	1155	1160	貴金属(一般小口向け)			3C×2 137~140
四角棒	1185	1190	白金(グラム)		◎ 4944	4C×2 184~189
鍛造用	1165	1170	パラジウム(グラム)		◆ 5544	6C×2 262~268
ネーバル	1265	1270	金(グラム)		◎ 11732	7C×2 300~307
高力	1265	1270	銀(キログラム)		◆ 133870	合金鉄 1月輸入単価 (CIF)
黄銅線6ミリ	1575	1545	レアメタル輸入価格	1月通関 (CIF)		フェロマンガ2%以上炭素含有 150
黄銅平角線ロール仕上	1775	1755	金属ケイ素(99.99%未満)		341	〃 その他 194.2
黄銅条1.5×100	1385	1380	モリブデン酸化物		4462	フェロシリコン55%以上 236
リン青銅板一般用1.0ミリ	3040	3230	タンタル		80651	フェロクロム4%以上炭素含有 247
〃 バネ用0.3ミリ	3290	3490	マグネシウム		430	フェロモリブデン純分60%以上 4353
リン青銅棒25ミリ	3140	3350	コバルト		5083	フェロバナジウム 2924
リン青銅線3ミリ	3530	3740	インジウム		30368	フェロニッケル33%未満 575.4
洋白板一般用1.0ミリ	3720	3870				電気亜鉛メッキ銅板冷延1ミリ 326
〃 バネ用1.0ミリ	3850	4020				

減摩合金 3月18日改定 (500kg以上、大口価格)

銅合金地金 3月1日発表 (標準価格) 大阪

1種	5000
2種	4865
3種	4725
4種	4205
5種	3930
7種	1580
8種	1410
9種	1225

BC 1種	1310
2種	1630
3種	1710
6種	1435
7種	1530
YBSC 3種	1150
LBC 3種	1635
PBC 2種	1735

<https://home.nikkankinzoku.co.jp/>

非鉄金属材料相場

キロ当たり円		◎上げ ◆下げ		(3月27日調べ)		インジウム大口~小口(99.99%)		41,000 ~ 46,000(1)				
非鉄原料 (炉前材)		大阪 仲間相場	東京 仲間相場	地 金		大阪 仲間相場	東京 仲間相場					
1トン以上外税持込						高値	安値	高値	安値			
1 号 銅 線	1212	1205	電 気 銅	◆ 1333	◆ 1328	◆ 1335	◆ 1330	山元建値	電気銅	1370(26)	金	10,650(27)
2 号 銅 線	1170	—	電 気 亜 鉛	411	405	411	405	() 実施日	電気鉛	369(25)	銀	121,010(27)
上 銅 (新 切)	1183	1173	蒸 留 亜 鉛	399	393	399	393	電気亜鉛	439(26)	錫(99.99%)	5,650(18)	
雑 ナ ゲ ッ ト	1040	1039	再 生ダイカスト亜鉛2種	342	336	342	336					
並 銅	1125	1107	再 生 亜 鉛 (98%)	298	292	298	292					
下 銅	1106	1080	電 気 鉛	344	341	344	341					
銅 削 粉	1086	1080	再 生 鉛 1 号	327	317	322	317					
銅 さ い (30%)	25	25	再 生 鉛 3 号	332	328	327	323					
新 切 黄 銅 セ バ	888	899	錫 1 号	4400	4350	4400	4350					
コ ー ベ ル	852	855	ア ン チ モ ン	2100	2050	2100	2050					
黄 銅 棒 地	830	843	ニ ッ ケ ル (メッキ用)	2700	2650	2700	2650					
黄 銅 削 粉	824	838	コ バ ル ト	5300	5000	5300	5000					
並 黄 銅	830	780	セ レ ニ ウ ム	3800	3600	3800	3600					
黄 銅 ラ ジ エ タ ー	688	671	ビ ス マ ス	1500	1400	1500	1400					
交 叉 ラ ジ エ タ ー	778	731	カ ド ミ ウ ム	750	700	750	700					
黄 銅 鋳 物	835	—	マ グ ネ シ ウ ム 合 金	475	455	475	455					
山 送 り (55%)	460	—	ア ル ミ 地 金 99.70 %	◆ 386	◆ 382	◆ 388	◆ 384					
上 青 銅 鋳 物	962	—	ア ル ミ 二 次 地 金 99 %	328	323	328	323					
並 青 銅 鋳 物	960	948	〃 90 %	303	298	303	298					
上 青 銅 鋳 物 削 粉	955	—	ア ル ミ 二 次 合 金 ADC12	415	410	418	413					
並 青 銅 鋳 物 削 粉	945	932	鋳 物 用 C2BS	440	435	442	437					
新 切 リ ン 青 銅 (伸 銅)	—	1206	青 銅 合 金 地 金 3 種	1670	1660	1775	1765					
〃 (鋳 物)	1076	—	〃 6 種	1405	1395	1465	1455					
リ ン 青 銅 削 粉	994	986	ハ ン ダ 錫 60 %	3365	3325	3385	3355					
新 切 洋 白 (電 子 材)	1006	993	〃 50 %	2925	2875	2945	2915					
新 切 亜 鉛	260	260	〃 40 %	2545	2485	2500	2470					
ダ イ カ ス ト く ず	173	173	減 摩 合 金 2 種	4770	4740	4775	4745					
亜 鉛 ド ロ ス	153	163	〃 4 種	4110	4085	4115	4085					
上 鉛	200	198	〃 7 種	1485	1435	1485	1435					
電 池 素 鉛 ケ ー ス 込	70	70	ス テ ン レ ス ・ 特 金	18-8ステンレス 新切		70	75					
活 字 鉛	179	176		〃 ダライ粉		55	60					
新 切 ア ル ミ 1 級	247	253		高 耐 食 ス テ ン レ ス SUS316		225	225					
新 切 サ ッ シ 1 級	249	251		耐 熱 ス テ ン レ ス SUS310		290	290					
新 切 合 金 1 級	241	236		13クローム 新切		30	31					
機 械 鋳 物 1 級	208	221		ハ イ ス 9種		180	180					
ビ ス 付 サ ッ シ P	222	222										
合 金 削 粉 P	173	166										
込 ガ ラ P	136	137										
カ ン ・ バ ラ	171	161										


 非鉄金属材料相場面
 PW:nikkin202403