

1969(昭和44)年11月創刊

2024(令和6)年 4月3日(水) 14336号



株式会社日刊金属

本社 大阪市北区天満2丁目12番地3号
ヴィレッジリバー南森町3階E号

TEL: 06-6353-7831

FAX: 06-6353-7832

MAIL: metal_info_osaka@nikkankinzoku.co.jp

WEB: https://home.nikkankinzoku.co.jp/

購読料 12か月79,200円 外電配信料 12か月92,400円
6か月39,600円 6か月46,200円

4月前半の減摩合金価格

を公表

フジメタル工業

フジメタル工業は、4月前半の減摩合金算定価格を改定、1日より適用。新算定価格は次の通り(ホワイトメタルS規格品、500キロ以上の大口、キロ当たり円、カッコ内は前回比)。

【ホワイトメタル】

- ◇1種…5,165円(◎ 165) ◇2種…5,025円(◎ 160)
- ◇2種B…4,950円(◎ 160) ◇3種…4,875円(◎ 150)
- ◇4種…4,335円(◎ 130) ◇5種…4,060円(◎ 130)
- ◇6種…3,135円(◎ 85) ◇7種…1,600円(◎ 20)
- ◇8種…1,420円(◎ 10) ◇9種…1,235円(◎ 10)
- ◇10種…1,110円(-)

【棒半田】

- 錫60%…3,560円(◎ 105) 錫50%…3,090円(◎ 90)
- 錫40%…2,620円(◎ 75) 錫30%…2,145円(◎ 55)

【原料】

- 錫…4,825円(◎ 170) アンチモン…2,175円(-)
- 銅…1,378円(◎ 65) 鉛…378円(-)
- 亜鉛…438円(◎ 13) 砒素…2,550円(-)

電気亜鉛・蒸留亜鉛販売
亜鉛ドロス・滓買入

大阪亜鉛工業株式会社

取締役会長 林 昭宏

本社・工場 〒555-0001 大阪市西淀川区佃 4-14-3
電話 06-6471-2531~5
FAX 06-6471-5781

東京営業所 〒131-0043 東京都墨田区立花 2-4-5
電話 03-3618-2351~2



銅合金地金

標準販売価格を決定

近畿青銅会

近畿青銅会は4月の銅合金地金標準販売価格を発表した。各種品目の標準販売価格は次の通り(単位：キロ当たり円、カッコ内は前回比)。

- ◇青銅BC1種 1,350円(◎ 40)
- ◇青銅BC2種 1,685円(◎ 55)
- ◇青銅BC3種 1,770円(◎ 60)
- ◇青銅BC6種 1,480円(◎ 45)
- ◇青銅BC7種 1,580円(◎ 50)
- ◇黄銅YBSC3種 1,180円(◎ 30)
- ◇鉛青銅LBC3種 1,690円(◎ 55)
- ◇りん青銅PBC2種 1,795円(◎ 60)

日刊金属 既刊収録サイト

<https://nikkankinzoku.co.jp/>ペルー：La Oroya製錬所による環境汚染
と人権侵害は政府に責任があると裁判

2024年3月22日付け現地報道によると、米州人権裁判所は、La Oroya製錬所(Junin州)による深刻な環境汚染とこれに伴う地域住民の人権侵害は、ペルー政府に責任があるとの判決を下した。

同製錬所は1920年代に操業開始し、1974年からは旧Centromin公社、1994年から2009年まで旧Doe Run Peru社によって操業されたが、重度の大気・土壌・水質汚染をもたらした2006年にLa Oroyaは世界で最も汚染された10都市の1つとされた。このような背景の中判決では、80名が健全な環境、健康、尊厳ある生活、個人の不可侵性、情報アクセス、政治参加、司法による保護等の権利を、57名が子供の権利を、2名が生きる権利を侵害されたことはペルー政府の責任であると認めた。

またペルー政府は米州人権条約26条の漸進的発達規定に違反したほか、国としての同製錬所の監査・監督義務や、鉛、カドミウム、ヒ素、二酸化硫黄等による健康被害を受けた者への適切な医療対応を怠ったと結論付けた。

銅・アルミレポート

橋本アルミ株式会社取締役
橋本 健一郎

3月の銅の概況及び4月の見通し (1)

予想レンジ

LMEセツル	8,400-9,100ドル	☀
建 値	128万円-143万円	☀
為 替	148円~153円	円安

(1か月間TTM)

■国際概況

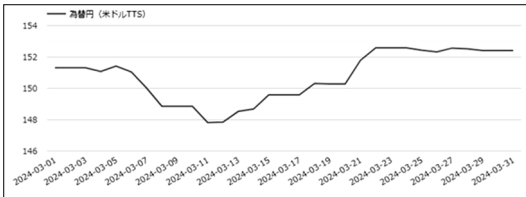
2月の米生産者物価指数 (PPI) が予想を上回り、インフレ懸念や2月の卸売物価指数 (PPI、最終需要向け財・サービス) は前月比 (季節調整済み) で0.6%上昇となった、などのマイナス材料もあったがコアPCE価格指数の1月分は前年比+2.8%と、予想通り12月+2.9%から伸びが鈍化。12カ月連続の伸び鈍化、米連邦準備理事会 (FRB) が米連邦公開市場委員会 (FOMC) で政策金利を5.25~5.5%に据え置いた。年末に向けた利下げ姿勢が変わらなかったこと好感じUP。

3月末日、スタート価格から375ドルUPの8,764ドル。

■前月の経済指標

◆月間のドル/円レート (TTS)

151.31→152.41 (円)



出典 MIRU

【国内指標】

【自動車生産】

生産動態統計によると2月の自動車生産台数は前年比-16.1%の58万8,354台。輸出は前年同月比+13.7%の33万2,992台。

	12月	1月	2月
生産台数	70万5248台	54万8912台	58万8354台
前年比	+6.7%	-6.3%	-16.1%

銅・非鉄金属地金全般

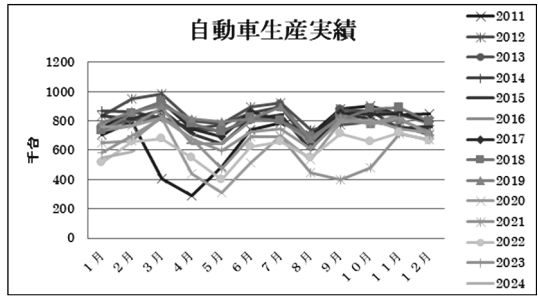
株式会社 オカモト

代表取締役 岡本宜三

大阪府堺市美原区黒山 696

☎ 072-361-2264 fax 072-361-2265

自動車生産台数



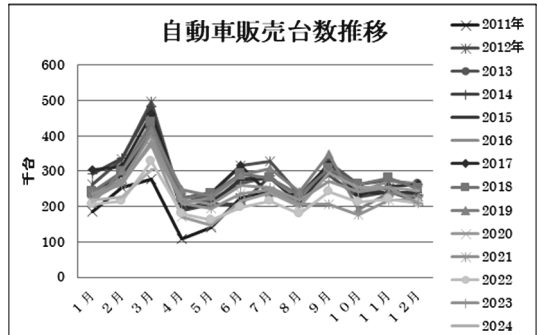
出典 生産動態統計

◆自動車販売台数

日本自動車販売協会連合会によると3月の自動車販売台数 (軽除く) は前年比-19.9%の30万3,216台。

	1月	2月	3月
販売台数	21万6926台	22万6769台	30万3216台
前年比	-5.5%	+19%	-19.9%

自動車販売台数推移



出典 日本自動車販売協会連合会

【住宅着工戸数】

2月の新設住宅着工は、貸家は増加したが、持家及び分譲住宅が減少したため、全体で前年同月比8.2%の減少となった。また、季節調整済年率換算値では前年同月比0.9%の減少となった。

○新設住宅着工戸数は59,162戸。前年同月比8.2%減、9か月連続の減少。

○新設住宅着工床面積は4,522千㎡。前年同月比13.1%減、13か月連続の減少。

○季節調整済年率換算値では795千戸。前年同月比0.9%減、2か月連続の減少。

	12月	1月	2月
新設住宅着工	6万4586戸	5万8849戸	5万9162戸
前年比	-4%	-6.3%	-8.2%

(次号へつづく)

日刊金属 既刊収録サイト

<https://nikkankinzoku.co.jp/>

秋季国際非鉄研究会 参加・報告③

銅 24年「467千tの供給過剰」

JOGMEC

- Nevada Copper社Pumpkin Hollow鉱山：2023年末までに25千t/年
 - Rio Tinto Bingham Canyon鉱山：30千t/年の容量拡大の検討
 - Taseko社Florence鉱山：2024/25までに39千t/年のカソード
 - Highland社Copperwood鉱山：2026年までに29千t/年
 - Faraday Copper社Copper Creek鉱山：早くて2026年43千t/年
- ・2022年精錬銅の生産量は25.7百万t、中国43%、チリ8%、DRコンゴ7%、日本6%、ロシア及び米国4%。米国には19の稼働中の精錬所がある。

・2022年、米国は926千tの銅スクラップを輸出し、これは世界全体の18%を占めた。米国における精錬銅の二次生産は今後数年で増加する見通しで、2026/27年までに約145千t増となっている。

- ・米国新規銅二次加工精錬所プロジェクト
- AMES Copper Group：NC州Shelby製錬所
- wieland社：KY州Shelbyville精錬所
- Aurubis社：GA州Augusta製錬所
- exurban社：IN州加工精錬所

OConcord Resources社（銅精鉱の市場）

・世界の銅精鉱市場バランスは2022年下期より、銅鉱山の生産量に対する銅精鉱産出量は下落傾向にあったが、2023年上期、銅生産量より銅精鉱の生産高が上回っている（過去2年間、鉱山生産量の増加率は製錬所生産量の増加を上回っていた）。背景として2021年より銅鉱山の生産減速、2023/24年に中国、インドネシア、インドにおける新規製錬所プロジェクトで生産能力が強化されること等が挙げられる。

- ・2023年の銅鉱山生産量増はDRコンゴ、ペルー、



鉛滓・鉛管板屑

株式会社 國樹商店

〒556-0011 本社 大阪市浪速区難波中1-16-8
電話 06-6649-0045 代表〒556-0011 工場 大阪市浪速区稻荷1-11-5
電話 06-6561-7331~2

チリ、ブラジル、ロシアが貢献（DRコンゴが3分の1を占める）、一方で豪州、米国、インドで生産高の減少が見られる。

・DRコンゴの銅鉱山の生産量は2000年代後半と比較し10倍以上に増加、過去5年間でほぼ倍増、2023年には約2.5百万tに到達見込みである。世界の銅生産量に占めるシェアが12%に迫り、ペルーを抜いて世界第2位の銅鉱山国になる見通しである。

・チリCodelcoの銅鉱山生産は低迷、生産高は2010年以降下落傾向にある。2023年の生産量は14年ぶりの低水準を記録（1.5百万t）し、チリ国内シェアが20%未満に減少した。

（「ジョイントセミナー」は省略）

2.3. ILZSG

OLME（LME亜鉛インデックス及び最新政策の紹介）

・LMEは金属市場の運営方法をより近代的にするため、ニッケル取引に特に焦点を当てた市場強化のLME行動計画を2023年3月に発表した。先物市場やオプション市場にて馴染みのある新たなLME終値計算方法論を2023年9月に発表、2024年1月よりアルミニウムがこの方法論に移行し、同年3月に銅、亜鉛、及びニッケルにも導入される。

・世界亜鉛生産量は12.8百万tあり、亜鉛需要の60%以上が亜鉛メッキである。市場の大部分は亜鉛ジャンボ形状を使用しており、LME契約ではインゴットのみ認められていたが、亜鉛市場でのLMEの代表性を高め、在庫の流動性を改善するため2023年10月27日よりジャンボ形状での仕様もLME亜鉛契約に導入される。

OCRU（グリーンエネルギーにおける鉛の長期的な機会）

・2050年までに排出量を実質ゼロにするには、世界経済を支えるエネルギーシステムの全面的な変革が必要で、政府公約と行動のギャップを埋める必要がある。IEAのロードマップには技術的に実現可能で、費用対効果が高く、社会的に受け入れられる方法が示されている。

（次頁へ）

減摩合金・各種ハンダ
鉛滓・錫滓の精錬

中川金属精錬所

代表者 中川 譲 治

〒556-0022 大阪市浪速区桜川1-6-22

TEL 06-6561-3759(代表)

・今後EV用鉛バッテリーの需要はある程度減少する可能性がある。ネットゼロ達成のためにはバッテリーグレードの鉛生産技術の強化が必要な一方で、LIBの使用が急増する中、より安価で対抗できる鉛バッテリーが予備電力エネルギー貯蔵システム（ESS）の市場シェアを獲得する可能性がある。

・発展途上国において、マイクロモビリティ（電動自転車、電動スクーター、電動人力車等）における鉛バッテリー成長の機会もある。

○その他

加Teck Resources社（San Nicolas鉱山開発及びTeckプロジェクトの紹介）、加Lundin Mining社（Naves Corvo鉱山拡張）、Consortium for Battery Innovation（エネルギー貯蔵部門の成長における鉛蓄電池の重要性）等が講演した。

非鉄金属全般・金属リサイクル
 新棒コロ・砲金・銅滓
株式会社 高田商店

代表取締役 高田 晋 善

〒544-0001 大阪市生野区新今里 7-10-26
 TEL06-6753-1643 Fax06-6753-4545

<おわりに>

ニッケルは、中国ステンレス市場に景気低迷やインドネシアでの新プラント設立等により供給過剰が継続との見通しである。銅は、2024年にはDRコンゴ、ペルーでの新規・拡張鉱山による追加生産に加え、2023年に操業制限を受けたチリ、中国、インドネシア、パナマ、米国などの生産率が改善する見通しである。亜鉛、鉛については、2024年は供給過剰が予想され、豪州にて大幅な増産があるほか、ロシア、ボスニア・ヘルツェゴビナ等にて生産増が見込まれている。

ジョイントセミナーでは将来の金属需要を満たす金属リサイクルの役割が議論され、欧州バッテリー規則や重要原材料法など新たなリサイクル規制に関する持続可能性を焦点に充てた講演が行われた。

◇次回は2024年4月にLisbonで開催予定で、ジョイントセミナーは責任ある調達をテーマに講演が行われる予定である。

鋳物用銅合金地金

特殊銅合金各種製造
 砲金くず・ラジエーターくず等



角丁原料全般買受け

京和ブロンズ株式会社

京都府久世郡久御山町佐山新開地314
 電話 0774-43-6700(代表)



(株)日刊金属のサイト
<https://home.nikkankinzoku.co.jp>



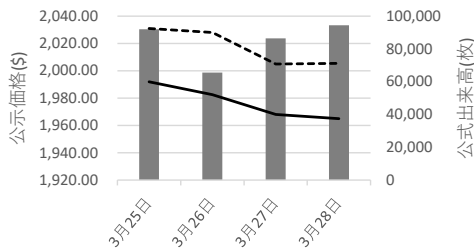
日刊金属既刊号公開サイト
<https://nikkankinzoku.co.jp>



日刊金属 LINE 公式アカウント
<https://lin.ee/H3K9j5C>

〽 LME公式値週間推移 3月25日～3月28日(現地)

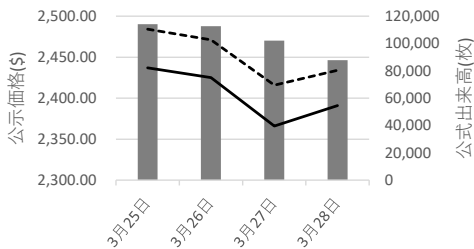
LME鉛



	3月25日	3月26日	3月27日	3月28日
出来高	92,066	65,540	86,434	94,490
直物	1,992.00	1,982.50	1,968.00	1,965.00
先物	2,031.00	2,028.00	2,005.00	2,005.50

■ 出来高 — 直物 - - - 先物

LME亜鉛SHG



	3月25日	3月26日	3月27日	3月28日
出来高	114,157	112,733	102,037	87,751
直物	2,437.00	2,425.00	2,366.00	2,391.00
先物	2,484.00	2,471.00	2,416.00	2,434.00

■ 出来高 — 直物 - - - 先物

故銅市況

2日朝入電の海外相場は、LME(ロンドン金属取引所)がイースターの連休で休場。

COMEX(ニューヨーク商品取引所)の銅相場5月限は、前営業日3月28日の400.70セントより4.15セント高の404.85セント。SHFE(上海期貨交易所)銅相場の5月限は、前営業日3月29日の7万2,330元より490元高の7万2,820元。

2日の東京為替市場TTSレートは、前日の152.43円より0.33円の円安ドル高、1ドル=152.76円。3月29日に入電した直近のLME銅相場直物前場売値は8,729.00ドル。この値と2日の東京外国為替市場USドルTTSレートから計算した国内採算値は、前日の136万8,000円より3,000円高の137万1,000円。この日、電気銅建値は138万円に据え置かれた。

為替動向

1日のニューヨーク外国為替市場で円相場は下落した。

故銅直納問屋筋の平均値頃感 (単位は千円)

(4月2日更新)

直納問屋筋によるロット物(5トン前後)の平均的な値頃感は次の通り。

ピカ線が1198~1203、上銅新のうちタフピッチや無酸素銅などは1163~1168、並銅は1128~1138、込銅(高品位=約97%)は1118、セパは782~787。コーペルは要り用筋で723、それ以外は708ほど。黄銅削粉も同様に要り用筋733、それ以外703~713どころの値頃。並青銅鋳物削粉は987~992どころ。

小口市中相場(1トン前後)では、ピカ線が1178~1198、上銅新くずが1143~1163、普通上銅が1118~1138、2号銅線が1110~1130、並銅が1108~1128、込銅(94-97%)が1056、込銅(90-93%)が1058、下銅が641~691、セパが747~782、コーペルが663~708、黄銅棒地が658~703、黄銅削粉が653~698、黄銅ラジが618~626、交叉ラジが659~716、黄銅鋳物が623~630、送りが387~406、上青銅鋳物が984~1004、並青銅鋳物が964~979、上青銅鋳物削粉が979~999、並青銅鋳物削粉が954~974どころ。

アルミ二次合金メーカー買値実勢値

(1トン程度・置場・現金・キロ当たり円)

関東地区 (3月後半)

2S=198円~219円、63S=183円~234円、アルミホイール(1P)=200円~214円、ビス付サッシ=141円~150円、エンジンコア=139円~151円、込合金(機械鋳物)=142円~150円、缶プレス(ソフト)=136円~148円。

関西地区 (3月後半)

2S=222円~224円、63S=215円~249円、印刷版=210円~212円、アルミホイール(1P)=205円~246円、ベースメタル=220円~231円、機械鋳物=135円~139円、ダライ粉=157円~160円、ビス付サッシ=140円~165円、缶プレス=148円~153円。

前週末と比べ0.25円の円安ドル高、1ドル=151.60円~151.70円で取引を終えた。この日発表された米国の3月ISM製造業景況感指数は50.3と市場予想の48.1を上回った。前月の47.8も超えており好不況の境目となる50を1年半ぶりに上回った。

後退局面にあった米国の製造業が持ち直しインフレの長期化懸念が再燃しかねないとの受け止めが広がっている。FRBのパウエル議長が「利下げを急ぐ必要はない」と発言したこともあり米国では長期金利が上昇、円売りが出易くなっている。

2日早朝の東京外国為替市場でも円相場は下落した。8時30分、前日17時と比べ0.27円の円安ドル高、1ドル=151.61円~151.63円で推移した。米国製造業の景況感改善もありFRBの利下げが市場の想定より遅れるとの見方が広がっている。米長期金利が上昇し日米の金利差拡大を意識した円売りドル買いが優勢になっていた。円は対ユーロでは上昇。8時30分、前日17時と比べ0.41円の円高ユーロ安、1ユーロ=162.82円~162.83円で推移した。

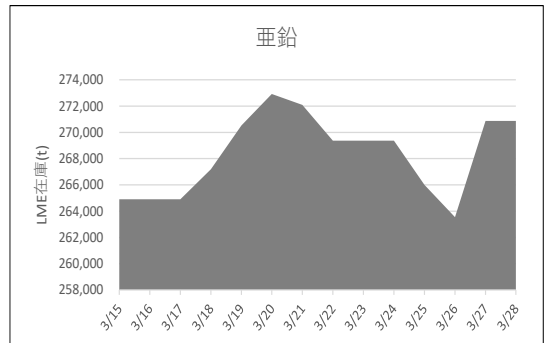
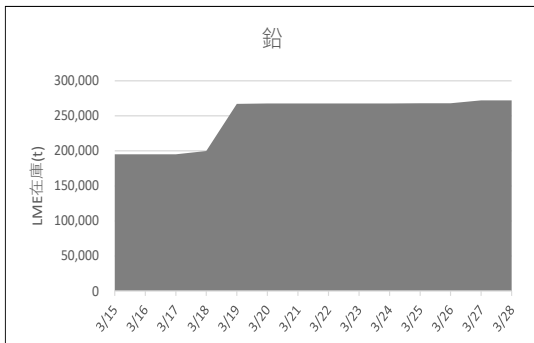
アルミニウム屑・銅・真鍮・ステンレス
各種非鉄金属屑

株式会社 原田商店

代表取締役 原田 靖章

〒547-0002 大阪市平野区加美東6-14-30
TEL 06-6793-8128 FAX 06-6793-8128

LME認定倉庫在庫量推移 3月15日~3月28日(現地)



海外非鉄金属相場

(4月2日 入電・現地 4月1日)

1ロット=銅、鉛、亜鉛、アルミは25トン
錫5トン、アルミ合金20トン、ニッケル6トン
セツルメント=現物・前場・売

Table with columns: 前場, 後場. Rows include: 銅AG, 錫HG, 鉛, 亜鉛SHG, アルミHG, アルミ合金, 北米特殊アルミ合金, ニッケル. Each row shows current price, previous day's price, and high/low prices.

NYコメックス相場

出来高: 1ロットは12.5ショート・トン、銅はポンド当たりセント
金・プラチナ・パラジウムはオンス当たりドル、銀はオンス当たりセント

Table with columns: 銅HG, 金, 銀, プラチナ, パラジウム. Rows show monthly and daily price movements for various metals.

採算価格 フレート諸チャージ込み入荷ベース(上海は前日の元・円レートで換算)

Table with columns: LME (円ベース/キロ), COMEX, 上海. Rows show prices for Copper, Tin, Lead, Zinc, Aluminum, and Nickel.

Table with columns: フリー・マーケット, 米国生産者価格(地金). Rows show prices for Silver (EH and HH).

Table with columns: NY相場. Rows show prices for Copper and Tin.

Table with columns: ロンドン相場(ドル). Rows show prices for Gold, Antimony, Bismuth, Cadmium, Inorganic, Selenium, Spongy, Ferric, Cobalt, Magnesium, and Tantalum.

Table with columns: KLT M錫 (MYR/KG, 出来高トン). Rows show prices for Tin in different markets and currencies.

Table with columns: LME在庫(トン). Rows show inventory levels for Copper, Tin, Lead, Zinc, Aluminum, and Nickel.

Table with columns: 上海在庫(トン). Rows show inventory levels for Copper, Aluminum, Zinc, Lead, and Nickel.

Table with columns: LMEプレマーケット(ドル). Rows show pre-market prices for Copper, Tin, Lead, Zinc, Aluminum, and Nickel.

Table with columns: 上海相場. Rows show prices for Copper, Aluminum, Zinc, Lead, and Nickel.

※2日のKLTMは入電なし。現地1日のLMEは休場です。

Table with columns: 為替相場, LME (円ベース/キロ), COMEX, 上海. Rows show exchange rates and prices for Copper, Tin, Lead, Zinc, Aluminum, and Nickel.

非鉄金属製品相場

(4月2日調べ)

(キロ当たり) ◎上げ ◆下げ

伸銅品	大阪 東京		鉛亜鉛製品	大阪 東京		電線 (現場納め 定尺 関西地区 大口~小口)	
	大阪	東京		大阪	東京		
銅小板2.0ミリ	1730	1700	亜鉛板0.3×3×7	650	650	V V F	
建築用0.3ミリ	1780	1750	印刷用亜鉛板トッパン用	750	750		2C×1.6 64~66
銅大板2×1×2	1860	1900	給水管13ミリ	280	280		2C×2.0 113~115
銅管(ベース)	1820	1900	鉛板1.5ミリ	590	590		3C×1.6 118~120
水道用管(m当たり)13ミリ	1730	1810	鉛線3ミリ	440	440		3C×2.0 166~169
銅棒25ミリ	1640	1670	軽圧品	大阪	東京	I V	
銅糸1.5×100	1695	1715	アルミ箔0.007ミリ	1160	1175		1.6mm 34.4~36.6
銅線0.9ミリ	1720	1730	〃 小板1ミリ	795	805		5.5sq 94.6~101
銅帯6×50	1600	1670	〃 大板1ミリ	775	795		14sq 236~250
銅平角線	1920	1900	〃 5052板	835	845	CV-T	
黄銅小板2.0ミリ	1380	1355	〃 6061板	1360	1375		600V 3C×38 1801~1915
〃 0.3ミリ	1410	1385	〃 2017板	1290	1405		600V 3C×60 2782~2957
黄銅大板2×1×2	1530	1535	〃 線3ミリ	775	790		600V 3C×100 4667~4961
黄銅管	1960	1835	〃 快削棒50ミリ	995	1010		6kV 3C×38 2913~3085
復水器用黄銅管	1930	1805	〃 合金棒50ミリ(17S)	980	990		6kV 3C×60 4090~4332
黄銅棒快削25ミリ	1105	1110	〃 合金棒50ミリ(56S)	935	950	CVV	(関西-関東)
六角棒	1135	1140	貴金属(一般小口向け)				3C×2 137-140
四角棒	1165	1170	白金(グラム)		◆4940		4C×2 184-189
鍛造用	1145	1150	パラジウム(グラム)		◆5577		6C×2 262-268
ネーバル	1245	1250	金(グラム)		◎12130		7C×2 300-307
高力	1245	1250	銀(キログラム)		◎137830	合金鉄	2月輸入単価 (CIF)
黄銅線6ミリ	1565	1535	レアメタル輸入価格	2月通関 (CIF)		フェロマンガ2%以上炭素含有	127
黄銅平角線ロール仕上	1765	1745	金属ケイ素(99.99%未満)	370		〃 その他	183.8
黄銅糸1.5×100	1375	1370	モリブデン酸化物	4683		フェロシリコン55%以上	248
リン青銅板一般用1.0ミリ	3140	3330	タンタル	79503		フェロクロム4%以上炭素含有	252
〃 バネ用0.3ミリ	3380	3580	マグネシウム	442		フェロモリブデン純分60%以上	4166
リン青銅棒25ミリ	3220	3430	コバルト	5313		フェロバナジウム	2949
リン青銅線3ミリ	3620	3830	インジウム	31474		フェロニッケル33%未満	523
洋白板一般用1.0ミリ	3870	4020				電気亜鉛メッキ銅板冷延1ミリ	326
〃 バネ用1.0ミリ	4010	4180					

減摩合金	4月1日改定
(500kg以上、大口価格)	
1種	◎5165
2種	◎5025
3種	◎4875
4種	◎4335
5種	◎4060
7種	◎1600
8種	◎1420
9種	◎1235


銅合金地金	4月1日発表
(標準価格) 大阪	
BC 1種	◎1350
2種	◎1685
3種	◎1770
6種	◎1480
7種	◎1580
YBSC 3種	◎1180
LBC 3種	◎1690
PBC 2種	◎1795



<https://home.nikkankinzoku.co.jp/>

非鉄金属材料相場

キロ当たり円		◎上げ ◆下げ		(4月2日調べ)		電気銅 1380(1) 金 10,995(2)		電気鉛 363(1) 銀 124,830(2)		電気亜鉛 421(1) 錫(99.99%) 5,650(1)		インジウム大口~小口(99.99%) 41,000 ~ 47,000(1)			
非鉄原料 (炉前材)		大阪 仲間相場	東京 仲間相場	地 金		大阪 仲間相場	東京 仲間相場	高値		安値		高値		安値	
1トン以上外税持込															
1号銅線	1220	1205	電 気 銅	◎ 1353	◎ 1348	◎ 1355	◎ 1350								
2号銅線	1178	—	電 気 亜 鉛	393	387	393	387								
上銅(新切)	1191	1173	蒸 留 亜 鉛	381	375	381	375								
雑ナゲット	1040	1039	再生ダイカスト亜鉛2種	325	319	325	319								
並銅	1133	1107	再 生 亜 鉛 (98%)	281	275	281	275								
下銅	1114	1080	電 気 鉛	338	335	338	335								
銅削粉	1094	1080	再 生 鉛 1 号	316	306	317	312								
銅さい(30%)	25	25	再 生 鉛 3 号	322	318	322	318								
新切黄銅セバ	887	898	錫 1 号	4400	4350	4400	4350								
コーペル	851	854	ア ン チ モ ン	2100	2050	2100	2050								
黄銅棒地	829	842	ニ ッ ケ ル (メ ッ キ 用)	2600	2550	2600	2550								
黄銅削粉	823	837	コ バ ル ト	5300	5000	5300	5000								
並黄銅	835	785	セ レ ニ ウ ム	3800	3600	3800	3600								
黄銅ラジエター	687	670	ビ ス マ ス	1500	1400	1500	1400								
交叉ラジエター	783	736	カ ド ミ ウ ム	750	700	750	700								
黄銅鑄物	840	—	マ グ ネ シ ウ ム 合 金	475	455	475	455								
山送り(55%)	◎ 465	—	アルミ地金99.70%	◎ 415	◎ 411	◎ 417	◎ 413								
上青銅鑄物	969	—	アルミ二次地金99%	328	323	328	323								
並青銅鑄物	967	955	〃 90%	303	298	303	298								
上青銅鑄物削粉	962	—	アルミ二次合金ADC12	415	410	418	413								
並青銅鑄物削粉	952	939	鑄物用C2BS	440	435	442	437								
新切リン青銅(仲間)	—	1214	青銅合金地金3種	1680	1670	1785	1775								
〃 (鑄物)	1084	—	〃 6種	1415	1405	1475	1465								
リン青銅削粉	1002	994	ハンダ錫60%	◎ 3470	◎ 3430	◎ 3490	◎ 3460								
新切洋白(電子材)	1012	999	〃 50%	◎ 3015	◎ 2965	◎ 3035	◎ 3005								
新切亜鉛	255	255	〃 40%	◎ 2620	◎ 2560	◎ 2575	◎ 2545								
ダイカストくず	168	168	減摩合金2種	◎ 4930	◎ 4900	◎ 4935	◎ 4905								
亜鉛ドロス	148	158	〃 4種	◎ 4240	◎ 4215	◎ 4245	◎ 4215								
上鉛	197	195	〃 7種	◎ 1505	◎ 1455	◎ 1505	◎ 1455								
電池素鉛ケース込	70	70	ステンレス・特金	18-8ステンレス 新切		70	75								
活字鉛	176	173		〃 ダライ粉		55	60								
新切アルミ1級	247	253		高耐食ステンレスSUS316		225	225								
新切サッシ1級	249	251		耐熱ステンレスSUS310		290	290								
新切合金1級	241	236		13クローム 新切		32	33								
機械鑄物1級	208	221		ハイス 9種		180	180								
ビス付サッシP	222	222													
合金削粉P	173	166													
込ガラP	136	137													
カン・バラ	171	161													



非鉄金属材料相場面
PW:NWJ2448796