

1969(昭和44)年11月創刊

2024(令和6)年 4月4日(木) 14337号



## 株式会社日刊金属

本社 大阪市北区天満2丁目12番地3号  
ヴィレッジリバー南森町3階E号

TEL: 06-6353-7831

FAX: 06-6353-7832

MAIL: metal\_info\_osaka@nikkankinzoku.co.jp

WEB: https://home.nikkankinzoku.co.jp/

購読料 12か月 79,200円 外電配信料 12か月 92,400円  
6か月 39,600円 6か月 46,200円

## 銅建値は2万円引き上げの140万円

## 4月の月内建値平均は139万8,000円

JX金属は3日、電気銅建値を2万円引き上げの140万円にすると発表、同日より実施した。4月の月内建値平均は139万8,000円。

3日に入電した直近のLME銅相場前場売値が8,920.00ドル。3日の東京市場の米ドルTTSレートは152.60円。

この値で換算した採算価格は、136万1,100円。建値と採算価格から見た諸掛りは3万8,900円となる。

直近6か月の建値推移は次の通り。(キロ当たり円、カッコ内は改訂日)

## 2023年

11月… 1270(1) 1280(7) 1270(10) 1290(16)  
1300(27) 平均1283.1

12月… 1300(1) 1270(6) 1250(8) 1230(14) 1250(18)  
1280(20) 平均1267.3

## 2024年

1月… 1250(4) 1240(10) 1260(16) 1270(19)  
1280(24) 1300(29) 平均1265.2

2月… 1300(1) 1280(6) 1260(9) 1270(15)  
1310(19) 1320(22) 平均1294.2

3月… 1310(1) 1300(11) 1350(14) 1390(19)  
1370(26) 平均1342.1

4月… 1380(1) 1400(3) 平均1398.0



## 黄銅削粉買値は12円引き上げの969円

関西の黄銅棒大手メーカー日本伸銅は3日、黄銅削粉買値を12円引き上げの969円と発表した。

今月2回目の改定。4月の月内買値平均は967.9円。

## 中堅・中小企業

## 「DX支援ガイドンス」策定

## 経済産業省

経済産業省はこのほど、中堅・中小企業等のDX支援で考慮する事項を解説したガイドンスを新たに策定した。タイトルは「DX支援ガイドンス：デジタル化から始める中堅・中小企業等の伴走支援アプローチ」。「本業支援」としてのDX支援が定着し、地域経済の持続的発展をけん引していくことを期待している。

DXに取り組んでいる中小企業の労働生産性や売上高は向上しており、労働人口の減少や市場縮小などの課題に直面する中堅・中小企業等にとってDXの取組みは必要不可欠。一方、特に人材、情報、資金が不足している中堅・中小企業等は独力でDXを推進することが難しく、地域の伴走役となる支援機関によるDX支援という「新たなアプローチ」を追求することが有効とみている。

こうした背景から、同省は2023年11月から「支援機関を通じた中堅・中小企業等のDX支援の在り方」

関する検討会」（三谷慶一郎座長＝株式会社エヌ・ティ・ティ・データ経営研究所首席研究員）を立ち上げ、中堅・中小企業等へのDX支援の在り方について、各地域でDX支援に取り組む様々な支援機関のヒアリングも含め、10回にわたって議論を重ねてきた。こうした議論を取りまとめる形で、今回のガイドンスと、別冊事例集等も策定した。

ガイドンス・支援を通じて、中堅・中小企業等の企業価値が向上し、また支援機関にも利益が生まれるとの共通認識が醸成されることも期待している。

アルミニウム地金

アルミニウム原料

熟練ポット炉技術で歩留まり UP!

## 井関金属株式会社


代表取締役 柳 一根

〒587-0021 大阪府堺市美原区小平尾 407

☎ 072-361-3333 fax 072-362-7667

# 銅・アルミレポート

橋本アルミ株式会社取締役  
**橋本 健一郎**



## 3月の銅の概況および4月の見通し (2)

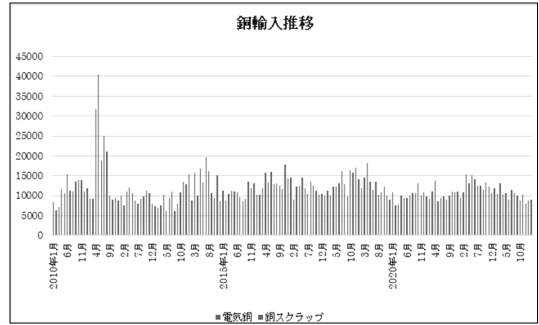
**予想レンジ**

LMEセトル	8,400-9,100ドル	☀
建値	128万円-143万円	☀
為替	148円~153円	円安

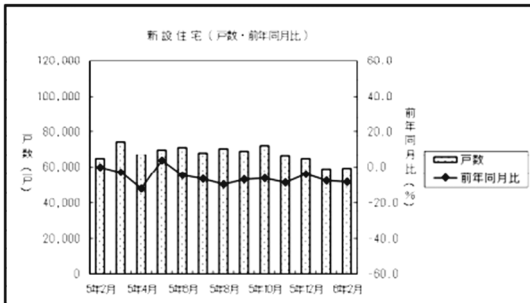
(1か月間TTM)

輸入	12月	1月	2月
電気銅	22 t	596 t	1009 t
前年比	-21.4%	+358%	+1085%
スクラップ	7986 t	8200 t	7917 t
前年比	-25.1%	-30.7%	-23.4%

### 輸入推移



出典 財務省貿易統計



出典 国土交通省統計

### 新設住宅 (戸数・前年同月比)

#### ◆貿易関連指標

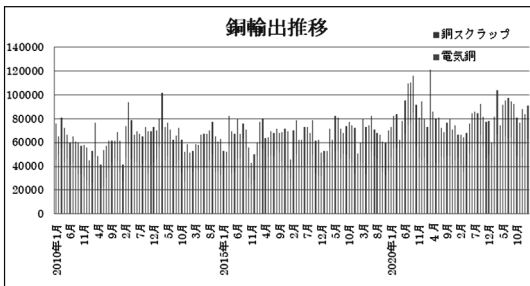
#### 銅

##### 【輸出】

電気銅は+11.6%の6万3,539 t。  
スクラップは+12.4%の2万7,818 t。

輸出	12月	1月	2月
電気銅	4万7539 t	5万8092 t	6万3539 t
前年比	-5.6%	+31.1%	+11.6%
スクラップ	4万562 t	2万5632 t	2万7187 t
前年比	+45%	+65.3%	+12.4%

### 輸出推移



##### 【輸入】

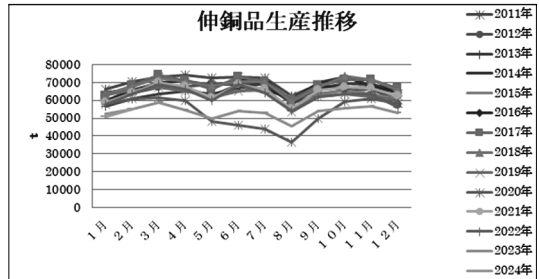
電気銅は+1,085%の1,009 t。  
スクラップは-23.4%の7,917 t。

### ■前月の国内指標

#### 【伸銅品生産】

2月伸銅品生産量速報値は5万4,820トン、前年同月比1.3%減少。単月の生産量としては、前年同月比で26か月連続のマイナスとなった。ただ、同比のマイナス幅は、急速に縮小し、そろそろプラスに転じることもあり得るところまで回復してきている。

### 伸銅品生産推移

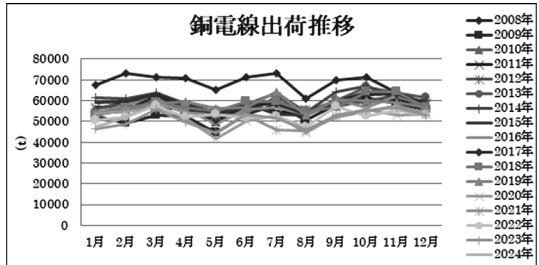


出典 日本伸銅協会

### 【日本電線工業会発の出荷速報 (推定)】

前年比+5.2%の52,000 t。  
内訳は国内が+5.2%、輸出が+449.5%。

### 銅電線出荷推移



出典 日本電線工業会

(次頁へ)

■国内概況まとめ

【自動車生産】

生産動態統計によると2月の自動車生産台数は前年比-16.1%の58万8,354台。輸出は前年同月比+13.7%の33万2,992台。

【自動車販売】

日本自動車販売協会連合会によると3月の自動車販売台数(軽除く)は前年比-19.9%の30万3,216台。

【伸銅品生産】

やはり自動車向け、特に端子コネクタの需要が全体の押し上げを支えている。また、銅管も需要期に入り、少し増加気味になり、今後の回復が期待される。

昨年末の品質不正問題に関連する自動車生産の減少は、伸銅品メーカー側でも少し影響が見えてきたが、生産中止期間が短いことから、伸銅協会でも、これ以上の影響を受けないと考えている。

**銅条**：同比18ヶ月連続マイナス。まだマイナスだが、マイナス幅は小さく、ほぼ前年並みの生産量に回復してきた。引き続き車載向けの半導体とコネクタの好調が支えている。デジタル家電など数量の出る民生用半導体のリードフレームの需要回復が本格回復に向けてネックになっている。スマートフォンは、米国、中国、韓国メーカーの新型モデルが良い方向に進んでいる。

**黄銅棒**：同比26ヶ月連続マイナスだが、マイナス幅の縮小が続いている。住宅着工件数が伸びず、住宅設備関連の需要の回復が遅れている。ただ、ガス機器と特定用途の水栓機器の需要が改善してきた。昨年終盤からLPGガスの国の検査に伴う需要増加が見られたが、こちらはそろそろ終了しそう。

【電線】

前年比+5.2%の52,000 t。  
内訳は国内が+5.2%、輸出が+449.5%。

【輸出】

電気銅は+11.6%の6万3,539 t。

スクラップは+12.4%の2万7,818 t。

【輸入】

電気銅は+1,085%の1,009 t。  
スクラップは-23.4%の7,917 t。

【見通し】

【自動車】

2月の自動車生産が-16.1%。3月国内販売台数が前年比-19.9%。3か月連続減少。前月に続きダイハツ トヨタ問題による生産販売低迷、そろそろ回復との予想。

【伸銅品生産】

マイナス幅は、急速に縮小し、そろそろプラスに転じることもあり得るところまで回復してきている。

【電線】

2か月連続プラス 今後に注視。

【スクラップ景況予想】

流通【一次問屋】銅建値が131万から139万と上昇傾向だった。在庫は伸銅品生産減、発生減から在庫薄、需要面に関してはやや引き締まり。自動車生産量は26か月連続減少だが回復期待から。

【LME・為替予想】

今月は以下の項目に左右される。

①米FRBの金融政策

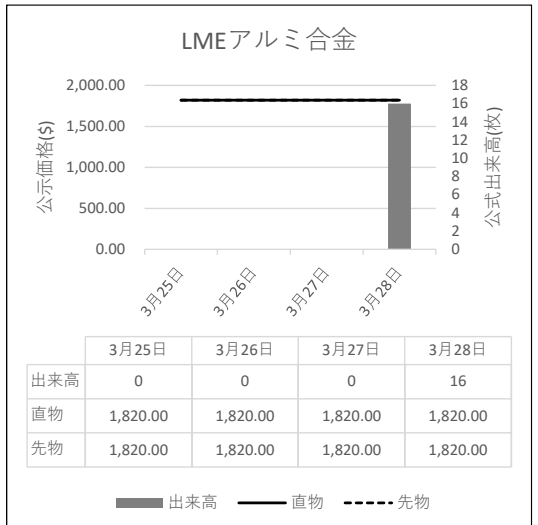
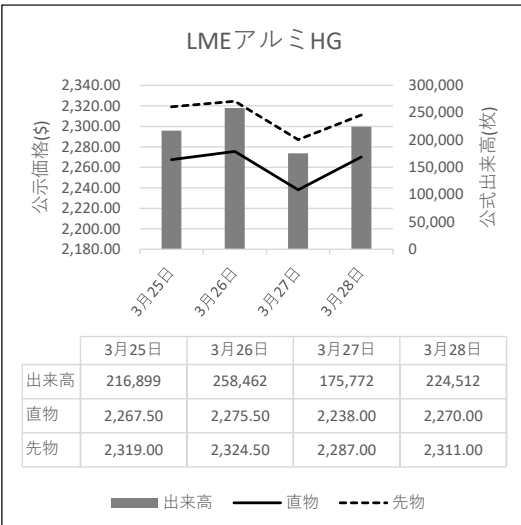
米経済指標が好調な結果を示していることを受けて3月29日にFRBのパウエル議長が米「利下げを急ぐ必要はない」と述べていた。製造業指数の改善を受けて利下げの時期が遠のくとの観測。

②中国景気

国家统计局が31日発表した3月の製造業購買担当者指数(PMI)は50.8。2月が49.1、50.8という水準は昨年3月以来の高さ。建設業とサービス業を対象とする非製造業PMIも53と2月の51.4から上昇。多少回復の兆しあり。これらを踏まえた今月の銅価格は 8,400-9,100ドル(セツル)との予想。ドル円値は148円~153円(TTM)台を予測。銅建値に関しては128万-143万円程度と予測している。

(「3月の銅の概況および4月の見通し」おわり)

~ LME公式値週間推移 3月25日~3月28日(現地)



# 故銅市況

3日朝入電の海外相場は、LME（ロンドン金属取引所）の銅相場で、直物の前場売値が前営業日3月28日の8,729.00ドルより191.00ドル高の8,920.00ドル。直物の終値は、3月28日の8,766.51ドルより121.55ドル高の8,888.06ドル。3か月物の前場売値は、3月28日の8,835.00ドルより189.00ドル高の9,024.00ドル。3か月物の終値は、3月28日の8,867.00ドルより124.00ドル高の8,991.00ドル。COMEX（ニューヨーク商品取引所）の銅相場5月限は、前営業日の404.85セントより2.20セント高の407.05セント。SHFE(上海期貨交易所)銅相場の5月限は、前営業日の7万2,820元より280元高の7万3,100元。

3日の東京為替市場TTSレートは、前日の152.76円より0.16円の円高ドル安、1ドル=152.60円。4月3日に入電した直近のLME銅相場直物前場売値は8,920.00ドル。この値と3日の東京外国為替市場USドルTTS

## 故銅直納間屋筋の平均値頃感 (単位は千円)

(4月3日更新)

直納間屋筋によるロット物（5トン前後）の平均的な値頃感は次の通り。

ピカ線が1214~1219、上銅新のうちタフピッチや無酸素銅などは1179~1184、並銅は1144~1154、込銅（高品位=約97%）は1134、セパは794~799。コーペルは要り用筋で735、それ以外は720ほど。黄銅削粉も同様に要り用筋745、それ以外715~725どころの値頃。並青銅鋳物削粉は1001~1006どころ。

小口市中相場(1トン前後)では、ピカ線が1194~1214、上銅新くずが1159~1179、普通上銅が1134~1154、2号銅線が1126~1146、並銅が1124~1144、込銅(94-97%)が1072、込銅(90-93%)が1074、下銅が657~707、セパが759~794、コーペルが675~720、黄銅棒地が670~715、黄銅削粉が665~710、黄銅ラジが630~638、交叉ラジが669~726、黄銅銅鋳物が631~638、送りが387~406、上青銅鋳物が998~1018、並青銅鋳物が978~993、上青銅鋳物削粉が993~1013、並青銅鋳物削粉が968~988どころ。

## アルミ二次合金メーカー買値実勢値

(1トン程度・置場・現金・キロ当たり円)

### 関東地区 (4月前半)

2S=213円~234円、63S=198円~249円、アルミホイール(1P)=215円~229円、ビス付サッシ=151円~160円、エンジンコロ=149円~161円、込合金(機械鋳物)=152円~160円、缶プレス(ソフト)=146円~158円。

### 関西地区 (4月前半)

2S=237円~239円、63S=230円~264円、印刷版=225円~227円、アルミホイール(1P)=220円~261円、ベースメタル=230円~241円、機械鋳物=145円~149円、ドライ粉=167円~170円、ビス付サッシ=150円~175円、缶プレス=158円~163円。

レートから計算した国内採算値は、前日の137万1,000円より2万8,000円高の139万9,000円。この日、電気銅建値は140万円に引き上げられた。

### 為替動向

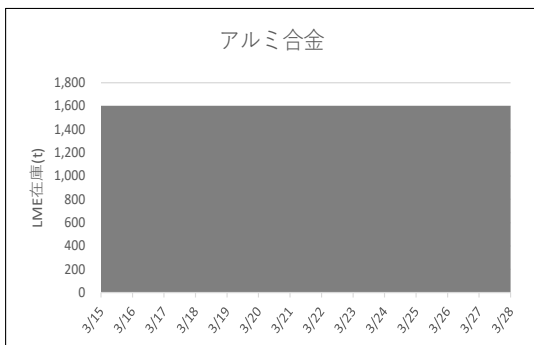
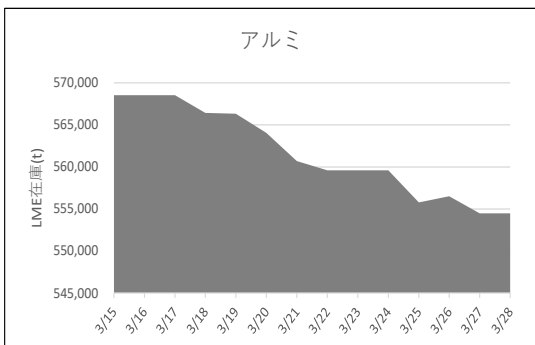
2日、ロンドン外国為替市場のユーロ対ドル相場は下落。16時、前営業日3月28日と比べ0.0040ドルのユーロ安ドル高、1ユーロ=1.0760ドル~1.0770ドルで推移した。

2日のニューヨーク外国為替市場で円相場は反発した。前日と比べ0.10円の円高ドル安、1ドル=151.50円~151.60円で取引を終えた。この日、米国の株式市場ではダウ工業平均が下落。下げ幅は一時500ドル超となった。前日に続き大きな下げとなり投資家がリスクを回避、円買いドル売りが優勢になった。ただ、原油高や製造業復調を背景に物価上昇圧力が高まるとの観測からFRBの利下げ先送りが意識され長期金利が一時4.40%と昨年11月以来の高水準にたった。

3日午前の東京外国為替市場で円相場は1ドル=151円台半ばでもみ合っていた。10時、前日17時と比べ0.10円の円高ドル安、1ドル=151.57円~151.58円で推移した。この日、日銀は公開市場操作を4本通知、全ての年限で買い入れ予定額を据え置いた。事前の減額観測から通知後は円売りドル買いが進んだ。

円は対ユーロで小幅な値動きとなった。10時、前日17時と比べ0.28円の円安ユーロ高、1ユーロ=163.19円~163.21円で推移した。

## LME認定倉庫在庫量推移 3月15日~3月28日(現地)





**LME銅相場は急騰 直物終値は8,888.06ドル**  
**COMEX銅相場も続伸 SHFE銅相場も続伸**  
**LME非鉄相場は全面高 直物終値は亜鉛2,431.05ドル、アルミ2,337.89ドル**



3日朝入電した海外相場は、LME（ロンドン金属取引所）の銅相場で、直物の前場売値が、連休前3月29日入電の8,729.00ドルより191.00ドル高の8,920.00ドル。2営業日の続伸で2.19%高。この週2.19%の上伸。4月に入って2.19%の上伸。3か月物の前場売値は、3月29日入電の8,835.00ドルより189.00ドル高の9,024.00ドル。2営業日の続伸で2.14%高。この週2.14%の上伸。4月に入って2.14%の上伸。

LME公認倉庫の現地3月28日銅在庫は、前日の11万2,475トンより550トン減の11万1,925トン。

COMEX（ニューヨーク商品取引所）の銅相場は、4月限が、4月2日入電の404.60セントより2.40セント高の407.00セント。3営業日の続伸で1.66%高。この週1.66%の上伸。4月に入って1.66%の上伸。中心限月に当たる5月限は、4月2日入電の404.85セントより2.20セント高の407.05セント。3営業日の続伸で1.58%高。この週1.58%の上伸。4月に入って1.58%の上伸。

SHFE（上海期貨交易所）銅相場は、4月限が、4月2日入電の7万2,720元より200元高の7万2,920元。4営業日の続伸で1.39%高。この週1.00%の上伸。4月に入って1.00%の上伸。中心限月に当たる5月限は、4月2日入電の7万2,820元より280元高の7万3,100元。4営業日の続伸で1.43%高。この週1.06%の上伸。4月に入って1.06%の上伸。

#### 錫も続伸

LME錫相場の前場売値は、直物が、3月29日入電の2万7,650.00ドルより195.00ドル高の2万7,845.00ドル。2営業日の続伸で0.71%高。この週0.71%の上伸。4月に入って0.71%の上伸。3か月物の前場売値は、3月29日入電の2万7,600.00ドルより250.00ドル高の2万7,850.00ドル。2営業日の続伸で0.91%高。この週0.91%の上伸。4月に入って0.91%の上伸。

LME公認倉庫の現地3月28日錫在庫は、前日の4,570トンより15トン増の4,585トン。

#### 鉛は上伸

LME鉛相場の前場売値は、直物が、3月29日入電の1,965.00ドルより36.00ドル高の2,001.00ドル。6営業日ぶりの反発で1.83%高。この週1.83%の上伸。4月に入って1.83%の上伸。3か月物の前場売値は、3月29日入電の2,005.50ドルより29.50ドル高の2,035.00ドル。2営業日の続伸で1.47%高。この週1.47%の上伸。4月に入って1.47%の上伸。

LME公認倉庫の現地3月28日鉛在庫は、前日の27万2,200トンより1,225トン増の27万3,425トン。

#### 亜鉛は続伸

LME亜鉛相場の前場売値は、直物が、3月29日入電の2,391.00ドルより46.00ドル高の2,437.00ドル。2営業日の続伸で1.92%高。この週1.92%の上伸。4月に入って1.92%の上伸。3か月物の前場売値は、3月29日入電の2,434.00ドルより55.00ドル高の2,489.00ドル。2営業日の続伸で2.26%高。この週2.26%の上伸。4月に入って2.26%の上伸。

LME公認倉庫の現地3月28日亜鉛在庫は、前日の27万0,875トンより350トン減の27万0,525トン。

#### アルミも続伸 アルミ合金は横ばい 北米特殊も横ばい

LMEアルミ相場の前場売値は、直物が、3月29日入電の2,270.00ドルより52.50ドル高の2,322.50ドル。2営業日の続伸で2.31%高。この週2.31%の上伸。4月に入って2.31%の上伸。3か月物の前場売値は、3月29日入電の2,311.00ドルより52.00ドル高の2,363.00ドル。2営業日の続伸で2.25%高。この週2.25%の上伸。4月に入って2.25%の上伸。

LME公認倉庫の現地3月28日アルミ在庫は、前日の55万4,475トンより万3,075トン減の55万1,400トン。

LMEアルミ合金相場の前場売値は、直物が、3月29日入電より横ばいの1,820.00ドル。この週横ばい。4月に入って横ばい。3か月物の前場売値も、3月29日入電より横ばいの1,820.00ドル。この週横ばい。4月に入って横ばい。

LME北米特殊アルミ合金（NASAAC）相場の前場売値は、3月29日入電より横ばいの2,400.00ドル。この週横ばい。4月に入って横ばい。3か月物の前場売値も、3月29日入電より横ばいの2,400.00ドル。この週横ばい。4月に入って横ばい。

#### ニッケルは続伸

LMEニッケル相場の前場売値は、直物が、3月29日入電の1万6,530.00ドルより470.00ドル高の1万7,000.00ドル。2営業日の続伸で2.84%高。この週2.84%の上伸。4月に入って2.84%の上伸。3か月物の前場売値は、3月29日入電の1万6,740.00ドルより360.00ドル高の1万7,100.00ドル。2営業日の続伸で2.15%高。この週2.15%の上伸。4月に入って2.15%の上伸。

LME公認倉庫の現地3月28日ニッケル在庫は、前日の7万7,148トンより624トン増の7万7,772トン。

LME公示価格(US\$)／4月2日

		銅	錫	鉛	亜鉛	アルミ	アルミ合金	北米特殊アルミ合金	ニッケル
直物	公示価格	8,920.00	27,845.00	2,001.00	2,437.00	2,322.50	1,820.00	2,400.00	17,000.00
	前営業日比	191.00	195.00	36.00	46.00	52.50	0.00	0.00	470.00
先物	公示価格	9,024.00	27,850.00	2,035.00	2,489.00	2,363.00	1,820.00	2,400.00	17,100.00
	前営業日比	189.00	250.00	29.50	55.00	52.00	0.00	0.00	360.00

海外非鉄金属相場

(4月3日 入電・現地 4月2日)

1ロット=銅、鉛、亜鉛、アルミは25トン  
錫5トン、アルミ合金20トン、ニッケル6トン  
セツルメント=現物・前場・売

Table with columns: 前場買値, 前場売値, 終値, 出来高. Rows for 銅 A G (現物, 前日比, 先物, 前日比).

Table with columns: 前場買値, 前場売値, 終値, 出来高. Rows for 錫 H G (現物, 前日比, 先物, 前日比).

Table with columns: 前場買値, 前場売値, 終値, 出来高. Rows for 鉛 (現物, 前日比, 先物, 前日比).

Table with columns: 前場買値, 前場売値, 終値, 出来高. Rows for 亜鉛 S H G (現物, 前日比, 先物, 前日比).

Table with columns: 前場買値, 前場売値, 終値, 出来高. Rows for アルミ H G (現物, 前日比, 先物, 前日比).

Table with columns: 前場買値, 前場売値, 終値, 出来高. Rows for アルミ合金 (現物, 前日比, 先物, 前日比).

Table with columns: 前場買値, 前場売値, 終値, 出来高. Rows for 北米特殊アルミ合金 (現物, 前日比, 先物, 前日比).

Table with columns: 前場買値, 前場売値, 終値, 出来高. Rows for ニッケル (現物, 前日比, 先物, 前日比).

Table with columns: 銅HG, 金, 銀, プラチナ, パラジウム. Rows for NY Metals market (4月限, 5月限, 6月限, 7月限, 8月限, 前日比, 出来高).

Table with columns: LME (銅, 錫, 鉛, 亜鉛, アルミ, ニッケル), COMEX, 上海. Rows for 採算価格 (銅, 錫, 鉛, 亜鉛, アルミ, ニッケル).

フリー・マーケット

■米国生産者価格(地金)

Table with columns: 品名, 価格, 変動. Rows for 銀(セント/オンス) EH社, 銀(セント/オンス) HH社.

■NY相場

Table with columns: 品名, 価格, 変動. Rows for 取引業者銅(セント/ポンド), 2号銅線くず(セント/ポンド).

■ロンドン相場(ドル)

Table with columns: 品名, 価格, 変動. Rows for 金(オンス), アンチモン99.65%(トン), ビスマス99.9%(ポンド), カドミウム99.99%(ポンド), インジウム99.99%(キロ), セレニウム99.5%(ポンド), スポンジチタン99.5%(キロ), フェロモリブデン欧州産65%(キロ), コバルトカソード99.8%(ポンド), マグネシウム中国産99.9%(トン), タングステンAPT(純分10キロ), タantal 鉱石30-35%(ポンド).

■K L T M 錫 (MYR/KG、出来高トン)

Table with columns: 相場, 出来高, ドル建て価格, O Dレート, M \$ / U S \$ レート, 採算円/キロ, U S \$ 採算円/キロ. Rows for (2日), (3日).

■L M E 在庫(トン)

Table with columns: 在庫, 増減. Rows for (3/28現在) 銅, 錫, 鉛, 亜鉛, アルミ, アルミ合金, 北米特殊アルミ合金, ニッケル.

■上海在庫(トン)

Table with columns: 在庫, 増減. Rows for (3/29現在) 銅, アルミ, 亜鉛, 鉛, ニッケル.

■LMEプレマーケット(ドル)

Table with columns: 先物気配, 価格, 変動. Rows for (4/3) 銅, アルミ, 亜鉛, 鉛, アルミ, ニッケル. Includes (3:00AM現地) data.

■上海相場

Table with columns: トン当たり元, 1ロット=5トン・増値税込. Rows for 銅, アルミ, 亜鉛, 鉛, ニッケル (4月限, 5月限, 前日比, 出来高).

採算価格 フレート諸チャージ込み入荷ベース(上海は前日の元・円レートで換算)

※3日のKLTMは入電なし。

Table with columns: LME (銅, 錫, 鉛, 亜鉛, アルミ, ニッケル), COMEX, 上海. Rows for 為替相場 (ドル・円, T T S, 152.60, -0.16).

非鉄金属製品相場

(4月3日調べ)

(キロ当たり) ◎上げ ◆下げ

伸銅品	大阪		東京		鉛亜鉛製品	大阪		東京		電線 (現場納め 定尺 関西地区 大口~小口)	
銅小板2.0ミリ	◎ 1750	◎ 1745	亜鉛板0.3×3×7	650	650	VV F					
建築用0.3ミリ	◎ 1800	◎ 1795	印刷用亜鉛板トッパン用	750	750			2C×1.6	64~66		
銅大板2×1×2	◎ 1880	◎ 1945	給水管13ミリ	280	280			2C×2.0	113~115		
銅管(ベース)	◎ 1880	◎ 1945	鉛板1.5ミリ	590	590			3C×1.6	118~120		
水道用管(m当たり)13ミリ	◎ 1790	◎ 1855	鉛線3ミリ	440	440		3C×2.0	166~169			
銅棒25ミリ	◎ 1660	◎ 1715	軽圧品		大阪	東京	I V				
銅条1.5×100	◎ 1715	◎ 1760	アルミ箔0.007ミリ	1160	1175			1.6mm	34.4~36.6		
銅線0.9ミリ	◎ 1740	◎ 1775	〃 小板1ミリ	795	805			5.5sq	94.6~101		
銅帯6×50	◎ 1620	◎ 1715	〃 大板1ミリ	775	795		14sq	236~250			
銅平角線	◎ 1940	◎ 1945	〃 5052板	835	845						
黄銅小板2.0ミリ	◎ 1405	◎ 1405	〃 6061板	1360	1375						
〃 0.3ミリ	◎ 1435	◎ 1435	〃 2017板	1290	1405						
黄銅大板2×1×2	◎ 1555	◎ 1585	〃 線3ミリ	775	790						
黄銅管	◎ 1985	◎ 1885	〃 快削棒50ミリ	995	1010						
復水器用黄銅管	◎ 1955	◎ 1855	〃 合金棒50ミリ(17S)	980	990						
黄銅棒快削25ミリ	◎ 1150	◎ 1160	〃 合金棒50ミリ(56S)	935	950						
六角棒	◎ 1180	◎ 1190	貴金属(一般小口向け)								
四角棒	◎ 1210	◎ 1220	白金(グラム)		◎ 5034						
鍛造用	◎ 1190	◎ 1200	パラジウム(グラム)		◎ 5599						
ネーバル	◎ 1290	◎ 1300	金(グラム)		◎ 12298						
高力	◎ 1290	◎ 1300	銀(キログラム)		◎ 143000						
黄銅線6ミリ	◎ 1590	◎ 1585	レアメタル輸入価格		2月通関 (CIF)						
黄銅平角線ロール仕上	◎ 1790	◎ 1795	金属ケイ素(99.99%未満)		370						
黄銅条1.5×100	◎ 1400	◎ 1420	モリブデン酸化物		4683						
リン青銅板一般用1.0ミリ	3140	3330	タンタル		79503						
〃 パネ用0.3ミリ	3380	3580	マグネシウム		442						
リン青銅棒25ミリ	3220	3430	コバルト		5313						
リン青銅線3ミリ	3620	3830	インジウム		31474						
洋白板一般用1.0ミリ	3870	4020	銅合金地金		4月1日発表						
〃 パネ用1.0ミリ	4010	4180									

減摩合金	4月1日改定
(500kg以上、大口価格)	
1種	5165
2種	5025
3種	4875
4種	4335
5種	4060
7種	1600
8種	1420
9種	1235

銅合金地金	4月1日発表
(標準価格)	大阪
BC 1種	1350
2種	1685
3種	1770
6種	1480
7種	1580
YBSC 3種	1180
LBC 3種	1690
PBC 2種	1795



<https://home.nikkankinzoku.co.jp/>

非鉄金属材料相場

キロ当たり円		◎上げ ◆下げ		(4月3日調べ)		インジウム大口~小口(99.99%)		41,000 ~ 47,000(1)				
非鉄原料 (炉前材)		大阪 仲間相場	東京 仲間相場	地 金		大阪 仲間相場	東京 仲間相場					
1トン以上外税持込						高値	安値	高値	安値			
1 号 銅 線	◎ 1238	◎ 1225	電 気 銅	◎ 1365	◎ 1360	◎ 1367	◎ 1362	山元建値	1400(3)	金	11,135(3)	
2 号 銅 線	◎ 1196	—	電 気 亜 鉛	393	387	393	387	( ) 実施日	電気鉛	363(1)	銀	129,740(3)
上 銅 ( 新 切 )	◎ 1209	◎ 1192	蒸 留 亜 鉛	381	375	381	375		電気亜鉛	421(1)	錫(99.99%)	5,650(1)
雑 ナ ゲ ッ ト	◎ 1056	◎ 1055	再 生 ダイカスト亜鉛2種	325	319	325	319					
並	◎ 1151	◎ 1126	再 生 亜 鉛 (98%)	281	275	281	275					
下	◎ 1132	◎ 1098	電 気 鉛	338	335	338	335					
銅 削 粉	◎ 1112	◎ 1098	再 生 鉛 1 号	316	306	317	312					
銅 さ い (30%)	25	25	再 生 鉛 3 号	322	318	322	318					
新 切 黄 銅 セ バ	◎ 899	◎ 910	錫 1 号	4400	4350	4400	4350					
コ ー ベ ル	◎ 863	◎ 866	ア ン チ モ ン	2100	2050	2100	2050					
黄 銅 棒 地	◎ 841	◎ 854	ニ ッ ケ ル (メッキ用)	2600	2550	2600	2550					
黄 銅 削 粉	◎ 835	◎ 849	コ バ ル ト	5300	5000	5300	5000					
並 黄 銅	◎ 845	◎ 795	セ レ ニ ウ ム	3800	3600	3800	3600					
黄 銅 ラ ジ エ タ ー	◎ 699	◎ 682	ビ ス マ ス	1500	1400	1500	1400					
交 叉 ラ ジ エ タ ー	◎ 793	◎ 746	カ ド ミ ウ ム	750	700	750	700					
黄 銅 鋳 物	◎ 850	—	マ グ ネ シ ウ ム 合 金	475	455	475	455					
山 送 り (55%)	465	—	ア ル ミ 地 金 99.70 %	◆ 399	◆ 395	◆ 401	◆ 397					
上 青 銅 鋳 物	◎ 987	—	ア ル ミ 二 次 地 金 99 %	◎ 338	◎ 333	◎ 338	◎ 333					
並 青 銅 鋳 物	◎ 985	◎ 968	” 90 %	◎ 306	◎ 301	◎ 306	◎ 301					
上 青 銅 鋳 物 削 粉	◎ 980	—	ア ル ミ 二 次 合 金 ADC12	◎ 429	◎ 424	◎ 432	◎ 427					
並 青 銅 鋳 物 削 粉	◎ 970	◎ 952	鋳 物 用 C2BS	◎ 454	◎ 449	◎ 456	◎ 451					
新 切 リ ン 青 銅 (伸 銅)	—	◎ 1225	青 銅 合 金 地 金 3 種	◎ 1710	◎ 1700	◎ 1795	◎ 1785					
” (鋳 物)	◎ 1101	—	” 6種	◎ 1430	◎ 1420	◎ 1485	◎ 1475					
リ ン 青 銅 削 粉	◎ 1019	◎ 1006	ハ ン ダ 錫 60 %	3470	3430	3490	3460					
新 切 洋 白 (電 子 材)	◎ 1031	◎ 1013	” 50 %	3015	2965	3035	3005					
新 切 亜 鉛	255	255	” 40 %	2620	2560	2575	2545					
ダ イ カ ス ト く ず	168	168	減 摩 合 金 2 種	4930	4900	4935	4905					
亜 鉛 ド ロ ス	148	158	” 4 種	4240	4215	4245	4215					
上 鉛	197	195	” 7 種	1505	1455	1505	1455					
電 池 素 鉛 ケ ー ス 込	70	70	ス テ ン レ ス ・ 特 金	18-8ステンレス 新切		70	75					
活 字 鉛	176	173		” ダライ粉		55	60					
新 切 ア ル ミ 1 級	◎ 262	◎ 268		高 耐 食 ス テ ン レ ス SUS316		225	225					
新 切 サ ッ シ 1 級	◎ 267	◎ 266		耐 熱 ス テ ン レ ス SUS310		290	290					
新 切 合 金 1 級	◎ 256	◎ 251		13クローム 新切		32	33					
機 械 鋳 物 1 級	◎ 216	◎ 229		ハ イ ス 9種		180	180					
ピ ス 付 サ ッ シ P	◎ 232	◎ 230										
合 金 削 粉 P	◎ 178	◎ 174										
込 ガ ラ P	◎ 141	◎ 145										
カ ン ・ バ ラ	◎ 181	◎ 171										



非鉄金属材料相場面  
PW:NWJ2448796