

1969(昭和44)年11月創刊

2024(令和6)年 4月18日(木) 14347号



株式会社 日刊金属

本社 大阪市北区天満2丁目12番地3号
ヴィレッジリバー南森町3階E号

TEL: 06-6353-7831

FAX: 06-6353-7832

MAIL: metal_info_osaka@nikkankinzoku.co.jp

WEB: https://home.nikkankinzoku.co.jp/

購読料 12か月 79,200円 外電配信料 12か月 92,400円
6か月 39,600円 6か月 46,200円

亜鉛建値は3,000円引き上げの49万6,000円

4月の月内建値平均は47万1,700円

三井金属鉱業は17日、電気亜鉛建値を3,000円引き上げの49万6,000円にすると発表、同日より実施した。4月の月内建値平均は47万1,700円。

17日に入電した直近のLME亜鉛相場前場売値は2,703.00ドル。17日の東京市場の米ドルTTSレートは155.79円。この値で換算した採算価格は、42万1,100円。建値と採算価格から見た諸掛りは7万4,900円となる。

直近6か月の建値推移は次の通り。(キロ当たり円、カッコ内は改訂日)

2023年

11月… 424(1) 448(7) 457(10) 454(15) 448(20)
439(27) 平均444.7

12月… 427(1) 415(6) 403(11) 406(14) 430(19)
427(22) 平均418.5

2024年

1月… 430(4) 421(10) 430(16) 424(19) 454(26)
平均431.6

2月… 433(1) 418(6) 403(9) 409(16) 418(26)
平均414.8

3月… 418(1) 424(6) 430(11) 439(14) 436(19)
439(26) 平均431.7

4月… 421(1) 442(4) 466(9) 493(12) 496(17)
平均471.7

アルミニウム地金

アルミニウム原料

熟練ポット炉技術で歩留まりUP!

井関金属株式会社

代表取締役 柳 一根

〒587-0021 大阪府堺市美原区小平尾 407

☎ 072-361-3333 fax 072-362-7667

非鉄金属市況・需給動向2月報告

金利引下げ延期見込み 金下落

パラジウム プラチナを下回る

JOGMEC

独立行政法人エネルギー・金属鉱物資源機構(高原一郎理事長)がこのほど発表した市況動向1月報告によると、金は、米金利引下げ開始が3月から6月に延期されるという見込みから下落。パラジウムは約6年ぶりにプラチナを下回った。

■金市況動向

①米雇用統計を受け一時上昇も、3月の利下げ開始観測が後退し下落: 2,041.7US\$/ozでスタート。同日発表の米失業保険申請件数増加などを受け上昇、翌2日当月最高値2,044.2US\$/ozをつけた。

しかし、週明け5日発表の米非農業部門雇用者数が353千人増と予想(185千人増)より大幅な伸びを見せ、米連邦準備制度理事会(FRB)の3月利下げ開始との観測が後退し下落した。

5日の週は、パレスチナGazaでの戦闘において休戦交渉の合意が成立しない状態が続き、2,000US\$/oz台前半の高値を維持した。10日から中国で春節に入ることも値動きを乏しくした。(次頁へ)

電気亜鉛・蒸留亜鉛販売
亜鉛ドロス・滓買入

大阪亜鉛工業株式会社

取締役会長 林 昭宏

本社・工場 〒555-0001 大阪市西淀川区佃 4-14-3

電話 06-6471-2531~5

FAX 06-6471-5781

東京営業所 〒131-0043 東京都墨田区立花 2-4-5

電話 03-3618-2351~2

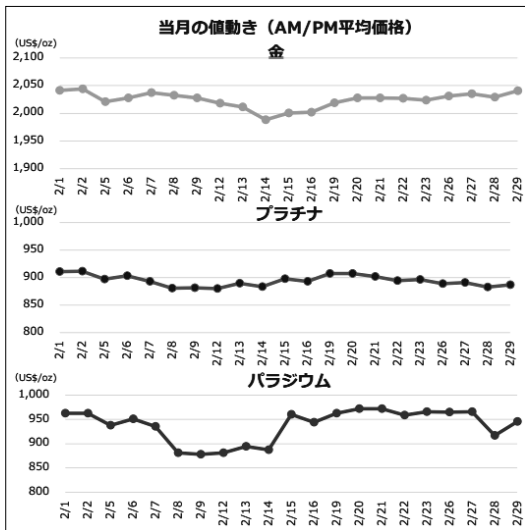
②3月FOMCでの利下げ実施が6月以降にずれ込む見通しで急落：13日発表の米消費者物価指数が前年比3.1%、前月比0.3%と根強いインフレ圧力を示す内容であったことから、3月の連邦公開市場委員会（FOMC）での利下げ観測が急速に低下、5月実施の確率も低下し、6月以降にずれ込むとの見方が大勢となったことで急落。翌14日、2,000US\$を割り込む当月最安値の1,988.0US\$/ozをつけた。

15日発表の米小売売上高が前月比0.8%減と予想（0.2% 減）を大きく上回る減少となったことで、翌15日には2,000US\$/ozを回復した。

③中国の春節明けも動き乏しく：需要の強い中国で春節の開けた19日、取引が活発化し上昇したが、下旬は話題に事欠き横ばいとなった。29日発表の米個人所得が前月比0.1%と予想（0.4%）を下回ったほか、失業保険受給者数も前月・予想を上回ったことなどから月末上昇、2,040.4US\$/ozで越月した。

■白金族（PGM）動向

①プラチナ市況：EV普及による需要低迷などから安



当月の値動き (AM/PM平均価格)

齋藤経済相

ザンビア鉱山・鉱物相と会談

銅生産の探査・人材育成で協力

齋藤経済産業大臣は16日、ザンビア共和国カブスウェ鉱山・鉱物開発大臣と会談し、鉱業分野の二国間協力について議論した=写真。

昨年8月に署名された鉱物分野の協力に関する共同声明も踏まえ、二国間協力の今後のあり方を議論。ザンビア共和国は2030年に銅の年間生産量300万トンの達成を旨としており、エネルギー・金属鉱物資源機構（JOGMEC）によるさらなる広域での探査や人材育成、技術協力を進めていくことを確認した。

また、カブスウェ大臣は会談後、経産省とJOGMEC共催のザンビア鉱業投資セミナーに参加した。カブス



非鉄金属全般

岡田商店

代表 岡田兼典

580-0046
大阪府松原市三宅中4-20-14
電話：072（289）8936（代）
ファックス：072（289）8937

値継続のなか、当月は900US\$/oz前後の小幅な値動きとなった。当月911.5US\$/ozでスタート。金同様翌2日に当月最高値912.0US\$/oz、12日当月最安値の880.5US\$/ozをつけ、887.0US\$/ozで越月した。

②パラジウム市況：EV普及やガソリン車触媒のパラジウムからプラチナへの代替などにより、1,000US\$/ozを切る安値を展開した。当月963.0US\$/ozでスタートしたが、8日に対前日比50US\$/oz以上下落、翌9日に当月最安値878.5US\$/ozをつけ、2018年4月以来6年弱ぶりに、パラジウム価格がプラチナを下回った。米利下げ観測低下で15日に急上昇、再び900US\$/oz台に戻し、20日に当月最高値の972.0US\$/oz、945.5US\$/ozで越月した。

③Anglo American（南ア）：価格下落やコスト増を理由に、事業再編で3,700人の雇用を削減する可能性を示唆（19日）。

④Impala Platinum（南ア）：PGM価格低迷を理由に、加のPGM鉱山のマインライフ縮小や南ア鉱山の閉山、南ア・ジンバブエでの計画延期を検討中（29日）。

ウェ大臣をはじめザンビア政府関係者から自国の鉱業政策や投資環境などの紹介があり、JOGMECからも、ザンビアで現在行っている探鉱活動の状況について紹介があった。日本企業等のセミナー出席者も加わり意見交換。石井経産大臣政務官が経産省を代表して挨拶し、二国間の鉱業分野の発展への期待を述べた。



鉱業分野の二国間協力について議論

新社長の松本専務

野崎社長は会長に 住友金属

住友金属鉱山株式会社（野崎明社長）はこのほど、野崎社長の後任に、松本伸弘・取締役専務執行役員が昇格する交代人事を発表した。社長交代は6年ぶり、技術畑の社長は11年ぶり。



松本伸弘・取締役専務執行役員

野崎社長は代表権のある会長に就任する。6月下旬開催予定の株主総会後の取締役会で決定する予定。

同社は、長期ビジョン「世界の非鉄リーダーを目指す」

に沿った成長戦略を進めているが、ケブラダ・ブランカ銅鉱山開発プロジェクト（チリ共和国）、コテ金鉱山開発プロジェクト（カナダ）が操業開始を迎え、また電池材料の新工場建設も完工に向け進捗するなど、大型投資案件が完成間近となっている。次期中期経営計画（2025年度～27年度）の編成に向かうのを機に、新体制で臨むこととした。

松本専務は1963年2月生まれ。九州工業大学大学院工学研究科金属工学専攻修士課程を修了し、87年に入社。金属事業本部ニッケル工場長、金属事業本部副本部長兼事業室長、2018年執行役員金属事業本部長、20年取締役常務執行役員金属事業本部長、22年取締役専務執行役員金属事業本部長などを歴任し、23年6月から現職。

日刊金属LINE公式アカウントでは建値情報などを随時お知らせします。右のQRコードをスキャンしてください。



改組・人事 住友電気工業株式会社（4月16日付）

<組織改正>

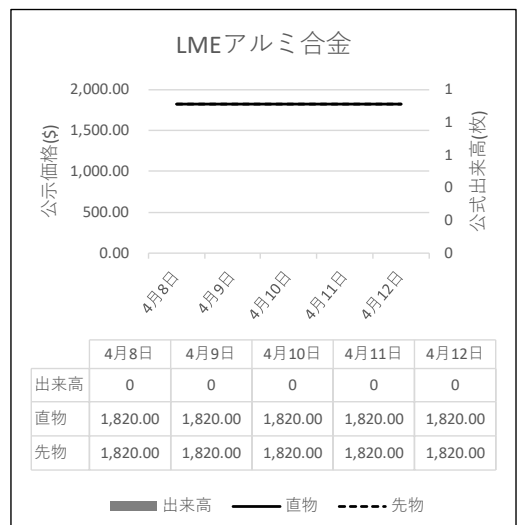
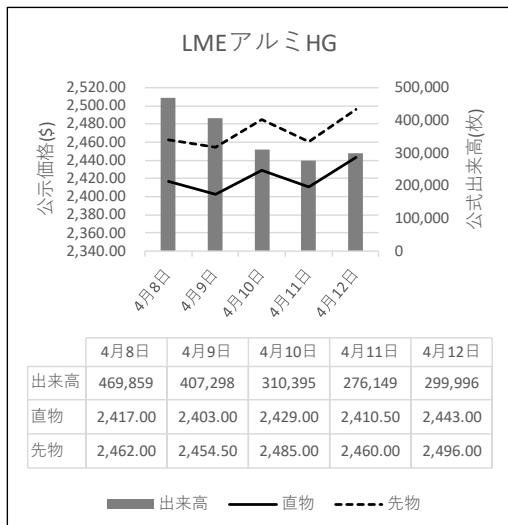
システム事業部の「事業戦略部」を廃止。

<人事>

新規事業マーケティング部INS推進部長、継続＝新規事業マーケティング部長補佐（新規事業マーケティング部INS推進部主幹）金井恵介▷継続＝社会システム営業本部支配人兼新規事業マーケティング部長兼光・エレクトロニクス営業部長兼デバイス営業統轄部（新規事業マーケティング部INS推進部長）上田久司▷SUMITOMO ELECTRIC WIRING SYSTEMS

(EUROPE) LTD.兼SEWS-CABIND S.P.A.（中部営業統轄部第二営業部長兼中部営業統轄部第三営業部長）田端裕介▷PT.SUMI INDO WIRING SYSTEMS（西部営業統轄部第三営業部長兼統合企画部業務部主幹）安芸寿彦▷中部営業統轄部第二営業部長兼中部営業統轄部第三営業部長（中部営業統轄部第一営業部電子グループ長）三好慶▷西部営業統轄部第三営業部長、継続＝西部営業統轄部第二営業部長兼住電商事株式会社＝田島治哉▷継続＝システム事業部企画業務部長（システム事業部事業戦略部長）木村孝志▷システム事業部安全・品質保証部長兼品質管理部主幹（住友電工システムソリューション株式会社）香川浩司▷住友電工システムソリューション株式会社兼システム事業部安全・品質保証部主幹（システム事業部安全・品質保証部長兼品質管理部主幹）坂口政広

LME公式値週間推移 4月8日～4月12日(現地)



故銅市況

17日朝入電の海外相場は、LME（ロンドン金属取引所）の銅相場で、直物の前場売値が前営業日の9,390.00ドルより13.00ドル安の9,377.00ドル。直物の終値は、前営業日の9,499.47ドルより144.37ドル安の9,355.10ドル。3か月物の前場売値は、前営業日の9,506.00ドルより16.00ドル安の9,490.00ドル。3か月物の終値は、前営業日の9,576.00ドルより108.00ドル安の9,468.00ドル。COMEX（ニューヨーク商品取引所）の銅相場5月限は、前営業日の437.90セントより7.55セント安の430.35セント。SHFE(上海期貨交易所)の銅相場6月限は、前営業日の7万7,080元より20元高の7万7,100元。

17日の東京為替市場TTSレートは、前日の155.42円より0.37円の円安ドル高、1ドル=155.79円。17日に入電した直近のLME銅相場直物前場売値は9,377.00ドル。この値と17日の東京外国為替市場USドルTTSレートから計算した国内採算値は、前日の149万7,000

円より1,000円高の149万8,000円。この日、電気銅建値は152万円に据え置かれた。

為替動向

16日、ロンドン外国為替市場のユーロ対ドル相場は小幅ながら上昇。16時、前日と比べ0.0010ドルのユーロ高ドル安、1ユーロ=1.0630ドル~1.0640ドルで推移した。利下げ観測の後退を受け米国の長期金利は高水準で推移、ドル買いも出たものの、ユーロ圏の景気指標は好調でユーロ買いが促された。

英ポンドは対ドルで横ばい。16時、前日と同水準の1ポンド=1.2440ドル~1.2450ドルで推移した。

16日のニューヨーク外国為替市場で円相場は続落した。前日と比べ0.50円の円安ドル高、1ドル=154.70円~154.80円で取引を終えた。利下げ後退観測から米国の長期金利は上昇しており日米の金利差拡大が意識された円売りドル買いの優勢は続いている。

この日、IMFは四半期に1度の世界経済見通しを発表。米国の24年成長率見通しを2.1%から2.7%に引き上げた。パウエルFRB議長は「（インフレ率の高止まりが続けば）現在の高い政策金利を長く維持する可能性がある」と、この日の討論で主張。円は一時154.79円と1990年6月以来の円安水準を付けた。

17日早朝の東京外国為替市場でも円相場は下落した。8時30分、前日17時と比べ0.29円の円安ドル高、1ドル=154.68円~154.70円で推移した。米金利の先高観が強まっており日米の金利差拡大を見込んだ円売りドル買いの優勢が続いている。

円は対ユーロでも下落。8時30分、前日17時と比べ0.41円の円安ユーロ高、1ユーロ=164.33円~164.36円で推移した。

故銅直納問屋筋の平均値頃感 (単位は千円)

(4月16日更新)

直納問屋筋によるロット物（5トン前後）の平均的な値頃感は次の通り。

ピカ線が1270~1275、上銅新のうちタフピッチや無酸素銅などは1235~1240、並銅は1200~1210、込銅（高品位=約97%）は1190、セパは857~862。コーベルは要り用筋で798、それ以外は783ほど。黄銅削粉も同様に要り用筋808、それ以外778~788どころの値頃。並青銅鋳物削粉は1050~1055どころ。

小口市中相場(1トン前後)では、ピカ線が1250~1270、上銅新くずが1215~1235、普通上銅が1190~1210、2号銅線が1182~1202、並銅が1180~1200、込銅(94-97%)が1128、込銅(90-93%)が1130、下銅が713~763、セパが822~857、コーベルが738~783、黄銅棒地が733~778、黄銅削粉が728~773、黄銅ラジが693~701、交叉ラジが704~761、黄銅鋳物が659~666、送りが436~455、上青銅鋳物が1047~1067、並青銅鋳物が1027~1042、上青銅鋳物削粉が1042~1062、並青銅鋳物削粉が1017~1037どころ。



(株)日刊金属のサイト

<https://home.nikkankinzoku.co.jp>

日刊金属既刊号公開サイト

<https://nikkankinzoku.co.jp>

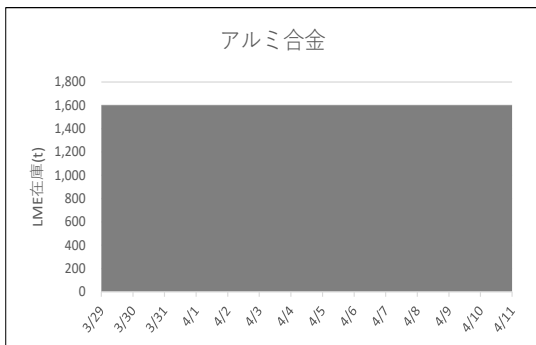
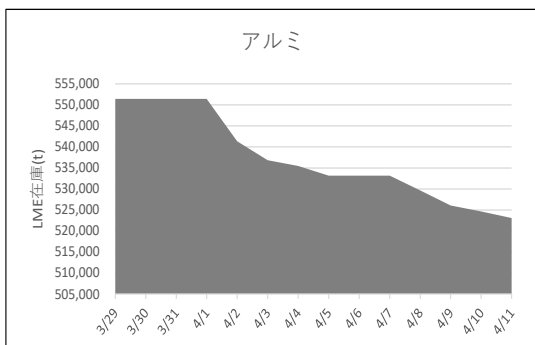


日刊金属 LINE 公式アカウント

<https://lin.ee/H3K9j5C>



LME認定倉庫在庫量推移 3月29日~4月11日(現地)





LME銅相場は続落 直物終値は9,355.10ドル

COMEX銅相場は反落 SHFE銅相場は続伸

LME非鉄相場は総じて軟調 直物終値は亜鉛2,753.39ドル、アルミ2,549.34ドル



17日朝入電した海外相場は、LME（ロンドン金属取引所）の銅相場で、直物の前場売値が、4月16日入電の9,390.00ドルより13.00ドル安の9,377.00ドル。2営業日の続落で0.27%安。この週0.27%の下落。4月に入って7.42%の上伸。3か月物の前場売値は、4月16日入電の9,506.00ドルより16.00ドル安の9,490.00ドル。2営業日の続落で0.47%安。この週0.47%の下落。4月に入って7.41%の上伸。

LME公認倉庫の現地4月15日銅在庫は、12日の12万3,475トンより400トン増の12万3,875トン。

COMEX（ニューヨーク商品取引所）の銅相場は、4月限が、4月16日入電の437.90セントより7.35セント安の430.55セント。3営業日ぶりの反落で1.68%安。この週1.13%の上伸。4月に入って7.54%の上伸。5月限は、4月16日入電の437.90セントより7.55セント安の430.35セント。3営業日ぶりの反落で1.72%安。この週1.06%の上伸。4月に入って7.40%の上伸。

SHFE（上海期貨交易所）銅相場の5月限は、4月16日入電の7万6,810元より110元高の7万6,920元。3営業日の続伸で1.36%高。この週1.20%の上伸。4月に入って6.54%の上伸。6月限は、4月16日入電の7万7,080元より20元高の7万7,100元。3営業日の続伸で1.35%高。この週1.22%の上伸。4月に入って6.59%の上伸。

錫も続落

LME錫相場の前場売値は、直物が、4月16日入電の3万2,950.00ドルより750.00ドル安の3万2,200.00ドル。2営業日の続落で2.35%安。この週2.35%の下落。4月に入って16.46%の上伸。3か月物の前場売値は、4月16日入電の3万2,750.00ドルより600.00ドル安の3万2,150.00ドル。2営業日の続落で1.98%安。この週1.98%の下落。4月に入って16.49%の上伸。

LME公認倉庫の現地4月15日錫在庫は、12日の4,115トンより20トン増の4,135トン。

鉛は上伸

LME鉛相場の前場売値は、直物が、4月16日入電の2,142.00ドルより4.00ドル高の2,146.00ドル。3営業日の続伸で0.87%高。この週0.26%の上伸。4月に入って9.21%の上伸。3か月物の前場売値は、4月16日入電の2,170.00ドルより12.00ドル高の2,182.00ドル。反発して0.55%高。この週0.28%の上伸。4月に入って8.80%の上伸。

LME公認倉庫の現地4月15日鉛在庫は、12日の27万1,525トンより3,175トン増の27万4,700トン。

亜鉛は続落

LME亜鉛相場の前場売値は、直物が、4月16日入電の2,772.00ドルより69.00ドル安の2,703.00ドル。2営業日の続落で5.09%安。この週5.09%の下落。4月に入って13.05%の上伸。3か月物の前場売値は、4月16日入電の2,785.00ドルより59.50ドル安の2,725.50ドル。2営業日の続落で3.93%安。この週3.93%の下落。4月に入って11.98%の上伸。

LME公認倉庫の現地4月15日亜鉛在庫は、12日の25万8,475トンより225トン減の25万8,250トン。

アルミは反落 アルミ合金は横ばい 北米特殊も横ばい

LMEアルミ相場の前場売値は、直物が、4月16日入電の2,520.50ドルより8.50ドル安の2,512.00ドル。3営業日ぶりの反落で0.34%安。この週2.82%の上伸。4月に入って10.66%の上伸。3か月物の前場売値は、4月16日入電の2,548.00ドルより13.00ドル安の2,535.00ドル。3営業日ぶりの反落で0.51%安。この週1.56%の上伸。4月に入って9.69%の上伸。

LME公認倉庫の現地4月15日アルミ在庫は、12日の52万1,600トンより4,250トン減の51万7,350トン。

LMEアルミ合金相場の前場売値は、直物が、4月16日入電より横ばいの1,820.00ドル。この週横ばい。4月に入って横ばい。3か月物の前場売値も、4月16日入電より横ばいの1,820.00ドル。この週横ばい。4月に入って横ばい。

LME北米特殊アルミ合金（NASAAC）相場の前場売値は、4月16日入電より横ばいの2,520.00ドル。この週横ばい。4月に入って5.00%の上伸。3か月物の前場売値も、4月16日入電より横ばいの2,520.00ドル。この週横ばい。4月に入って5.00%の上伸。

ニッケルは反落

LMEニッケル相場の前場売値は、直物が、4月16日入電の1万7,855.00ドルより230.00ドル安の1万7,625.00ドル。3営業日ぶりの反落で1.29%安。この週0.87%の下落。4月に入って6.62%の上伸。3か月物の前場売値は、4月16日入電の1万8,100.00ドルより280.00ドル安の1万7,820.00ドル。3営業日ぶりの反落で1.55%安。この週1.11%の下落。4月に入って6.45%の上伸。

LME公認倉庫の現地4月15日ニッケル在庫は、12日の7万5,534トンより870トン減の7万4,664トン。

LME公示価格(US\$)／4月16日

		銅	錫	鉛	亜鉛	アルミ	アルミ合金	北米特殊アルミ合金	ニッケル
直物	公示価格	9,377.00	32,200.00	2,146.00	2,703.00	2,512.00	1,820.00	2,520.00	17,625.00
	前営業日比	▲ 13.00	▲ 750.00	4.00	▲ 69.00	▲ 8.50	0.00	0.00	▲ 230.00
先物	公示価格	9,490.00	32,150.00	2,182.00	2,725.50	2,535.00	1,820.00	2,520.00	17,820.00
	前営業日比	▲ 16.00	▲ 600.00	12.00	▲ 59.50	▲ 13.00	0.00	0.00	▲ 280.00

海外非鉄金属相場

(4月17日 入電・現地 4月16日)

1ロット=銅、鉛、亜鉛、アルミは25トン
錫5トン、アルミ合金20トン、ニッケル6トン
セツルメント=現物・前場・売

Table with columns: 前場買値, 前場売値, 終値, 出来高. Rows include: 銅AG, 錫HG, 鉛, 亜鉛SHG, アルミHG, アルミ合金, 北米特殊アルミ合金, ニッケル, NYコメックス相場.

採算価格 フレート諸チャージ込み入荷ベース(上海は前日の元・円レートで換算)

Table with columns: LME (円ベース/キロ), COMEX, 上海. Rows include: 銅, 錫, 鉛, 亜鉛, アルミ, ニッケル.

フリー・マーケット

米国生産者価格(地金)

Table with columns: 銀(セント/オンス) EH社, 銀(セント/オンス) HH社. Values: 2845.0, 2824.4.

NY相場

Table with columns: 取引業者銅(セント/ポンド), 2号銅線くず(セント/ポンド). Values: 256.35, 353.35.

ロンドン相場(ドル)

Table with columns: 金(オンス), アンチモン99.65%(トン), ビスマス99.9%(ポンド), etc.

KLTM錫(MYR/KG、出来高トン)

Table with columns: 相場, 出来高, ドル建て価格, ODレート, M\$/US\$レート, etc.

LME在庫(トン)

Table with columns: 在庫, 増減. Rows include: 銅, 錫, 鉛, 亜鉛, アルミ, アルミ合金, 北米特殊アルミ合金, ニッケル.

上海在庫(トン)

Table with columns: 在庫, 増減. Rows include: 銅, アルミ, 亜鉛, 鉛, ニッケル.

LMEプレマーケット(ドル)

Table with columns: 先物気配. Rows include: 銅, アルミ, 亜鉛, アルミ, ニッケル.

上海相場

Table with columns: トン当たり元, 1ロット=5トン・増値税込. Rows include: 銅, アルミ, 亜鉛, 鉛, ニッケル.

※17日のKLTMは入電なし。

Table with columns: COMEX, 上海. Rows include: 銅, アルミ, 亜鉛, 鉛.

非鉄金属製品相場

(4月17日調べ)

(キロ当たり) ◎上げ ◆下げ

伸銅品	大阪		東京		鉛亜鉛製品	大阪		東京		電線 (現場納め 定尺 関西地区 大口~小口)	
銅小板2.0ミリ	1870	1845	亜鉛板0.3×3×7	650	650	VV F				2C×1.6	64~66
建築用0.3ミリ	1920	1895	印刷用亜鉛板トッパン用	750	750					2C×2.0	113~115
銅大板2×1×2	2000	2045	給水管13ミリ	280	280					3C×1.6	118~120
銅管(ベース)	1930	2045	鉛板1.5ミリ	600	600					3C×2.0	166~169
水道用管(m当たり)13ミリ	1840	1955	鉛線3ミリ	440	440	I V					
銅棒25ミリ	1780	1815	軽圧品	大阪	東京					1.6mm	34.4~36.6
銅条1.5×100	1835	1860	アルミ箔0.007ミリ	1160	1175					5.5sq	94.6~101
銅線0.9ミリ	1860	1875	〃 小板1ミリ	795	805					14sq	236~250
銅帯6×50	1740	1815	〃 大板1ミリ	775	795	CV-T					
銅平角線	2060	2045	〃 5052板	835	845					600V 3C×38	1801~1915
黄銅小板2.0ミリ	1505	1475	〃 6061板	1360	1375					600V 3C×60	2782~2957
〃 0.3ミリ	1535	1505	〃 2017板	1290	1405					600V 3C×100	4667~4961
黄銅大板2×1×2	1655	1655	〃 線3ミリ	775	790					6kV 3C×38	2913~3085
黄銅管	1985	2045	〃 快削棒50ミリ	995	1010					6kV 3C×60	4090~4332
復水器用黄銅管	1955	2015	〃 合金棒50ミリ(17S)	980	990	CVV					(関西-関東)
黄銅棒快削25ミリ	1245	1250	〃 合金棒50ミリ(56S)	935	950					3C×2	137-140
六角棒	1275	1280								4C×2	184-189
四角棒	1305	1310	貴金属(一般小口向け)							6C×2	262-268
鍛造用	1285	1290	白金(グラム)		◆ 5338					7C×2	300-307
ネーバル	1385	1390	パラジウム(グラム)		◆ 5786	合金鉄					2月輸入単価 (CIF)
高力	1385	1390	金(グラム)		◎ 13099					フェロマンガ2%以上炭素含有	127
黄銅線6ミリ	1690	1655	銀(キログラム)		◆ 156970					〃 その他	183.8
黄銅平角線ロール仕上	1890	1865				レアメタル輸入価格				フェロシリコン55%以上	248
黄銅条1.5×100	1500	1490					2月通関 (CIF)			フェロクロム4%以上炭素含有	252
リン青銅板-一般用1.0ミリ	3140	3330	金属ケイ素(99.99%未満)		370					フェロモリブデン純分60%以上	4166
〃 パネ用0.3ミリ	3380	3580	モリブデン酸化物		4683					フェロバナジウム	2949
リン青銅棒25ミリ	3220	3430	タンタル		79503					フェロニッケル33%未満	523
リン青銅線3ミリ	3620	3830	マグネシウム		442					電気亜鉛メッキ銅板冷延1ミリ	326
洋白板-一般用1.0ミリ	3870	4020	コバルト		5313						
〃 パネ用1.0ミリ	4010	4180	インジウム		31474						

減摩合金	4月16日改定	
(500kg以上、大口価格)		
1種	5715	
2種	5550	
3種	5375	
4種	4765	
5種	4485	
7種	1670	
8種	1460	
9種	1270	

銅合金地金	4月1日発表	
(標準価格)		大阪
BC 1種	1350	
2種	1685	
3種	1770	
6種	1480	
7種	1580	
YBSC 3種	1180	
LBC 3種	1690	
PBC 2種	1795	



<https://home.nikkankinzoku.co.jp/>

非鉄金属材料相場

山元建値 電気銅 1520(16) 金 11,875(17)
 () 実施日 電気鉛 387(12) 銀 142,250(17)
 電気亜鉛 496(17) 錫(99.99%) 6,450(15)
 キロ当たり円 ◎上げ ◆下げ (4月17日調べ) インジウム大口~小口(99.99%) 41,000 ~ 47,000(1)

非鉄原料 (炉前材)	大阪 東京		地 金		大阪		東京	
	仲間相場		仲間相場		仲間相場		仲間相場	
1トン以上外税持込					高値	安値	高値	安値
1号銅線	1336	1333	電 気 銅	◆1461	◆1456	◆1463	◆1458	
2号銅線	1294	—	電 気 亜 鉛	◎468	◎462	◎468	◎462	
上銅(新切)	1307	1298	蒸 留 亜 鉛	◎456	◎450	◎456	◎450	
雑ナゲット	1154	1159	再生ダイカスト亜鉛2種	◎392	◎386	◎392	◎386	
並銅	1249	1230	再 生 亜 鉛 (98%)	◎347	◎341	◎347	◎341	
下銅	1230	1202	電 気 鉛	362	359	362	359	
銅削粉	1210	1202	再 生 鉛 1 号	346	336	342	337	
銅さい(30%)	25	25	再 生 鉛 3 号	350	346	347	343	
新切黄銅セバ	1000	1011	錫 1 号	5300	5250	5300	5250	
コーペル	964	967	ア ン チ モ ン	2100	2050	2100	2050	
黄銅棒地	942	955	ニ ッ ケ ル (メ ッ キ 用)	2900	2850	2900	2850	
黄銅削粉	936	950	コ バ ル ト	5400	5100	5400	5100	
並黄銅	905	870	セ レ ニ ウ ム	4100	3900	4100	3900	
黄銅ラジエター	800	784	ピ ス マ ス	1600	1500	1600	1500	
交叉ラジエター	853	821	カ ド ミ ウ ム	800	750	800	750	
黄銅鑄物	910	—	マ グ ネ シ ウ ム 合 金	470	450	470	450	
山送り(55%)	515	—	アルミ地金99.70%	◆440	◆436	◆442	◆438	
上青銅鑄物	1078	—	アルミ二次地金99%	345	340	345	340	
並青銅鑄物	1076	1064	〃 90%	313	308	313	308	
上青銅鑄物削粉	1071	—	アルミ二次合金ADC12	436	431	439	434	
並青銅鑄物削粉	1061	1048	鑄 物 用 C2BS	461	456	463	458	
新切リン青銅(伸銅)	—	1336	青銅合金地金3種	1775	1765	1865	1855	
〃 (鑄物)	1192	—	〃 6種	1495	1485	1555	1545	
リン青銅削粉	1110	1102	ハ ン ダ 錫 60 %	3835	3795	3855	3825	
新切洋白(電子材)	1122	1109	〃 50 %	3315	3265	3335	3305	
新切亜鉛	270	270	〃 40 %	2860	2800	2815	2785	
ダイカストくず	187	187	減 摩 合 金 2 種	5455	5425	5460	5430	
亜鉛ドロス	167	177	〃 4 種	4670	4645	4675	4645	
上鉛	205	203	〃 7 種	1575	1525	1575	1525	
電池素鉛ケース込	70	70	ス テ ン レ ス ・ 特 金	18-8ステンレス 新切		70	75	
活字鉛	184	181		〃 ダライ粉		55	60	
新切アルミ1級	262	268		高耐食ステンレスSUS316		240	240	
新切サッシ1級	267	266		耐熱ステンレスSUS310		330	330	
新切合金1級	256	251		13クローム 新切		32	33	
機械鑄物1級	216	229		ハイス 9種		180	180	
ビス付サッシP	232	230						
合金削粉P	178	174						
込ガラP	141	145						
カン・バラ	181	171						

