

1969(昭和44)年11月創刊

2024(令和6)年 4月25日(木) 14352号



## 株式会社日刊金属

本社 大阪市北区天満2丁目12番地3号  
 ヴィレッジリバー南森町3階E号

TEL: 06-6353-7831

FAX: 06-6353-7832

MAIL: metal\_info\_osaka@nikkankinzoku.co.jp

WEB: <https://home.nikkankinzoku.co.jp/>

購読料 12か月79,200円 外電配送料 12か月92,400円  
 6か月39,600円 6か月46,200円

## 伸銅品生産・出荷動向3月速報

## 27か月連続のマイナス

自動車生産操業停止も影響  
日本伸銅協会

一般社団法人日本伸銅協会(宮崎庄司会長)はこのほど、伸銅品生産・出荷動向の3月速報を発表した。3月度の生産量は56,430トン、対前年比-4.3%で、27か月連続のマイナスとなった。3月としては2009年(34,512トン)以来の低水準。同比のマイナスが2月の-0.9%から拡大したのは、年初の自動車生産の操業停止が影響しているとみられる。

長期にわたる対前年比マイナスは、1980年10月から83年1月まで28か月連続があったが(日本の経常黒字拡大による貿易摩擦)、この3月の27か月はこれに次ぐ長さ。

3月の生産量は、コロナ禍入りの19年比は-16.5%、20年比は-8.0%、21年比-19.2%、22年比-18.3%。対前月比は+2.6%となっている。品種別では、銅条、黄銅条のマイナス幅は2月に比べ大きくなった。

自動車端子・コネクタ部品は、ダイハツ等一部減産分が一時的なブレーキとなるが、内外完成車の生産の増加に伴い全体的な需要は堅調。半導体の世界販売は

微増も、スマートフォンの回復を除き、世界的な情報・生活家電については回復が見られていない。ルームエアコンは需要期に入ったが、中・大型エアコンは人手不足で工期が遅れている。住宅設備機器向けは、住宅着工が低調ながら、ガス機器や水栓金具の一部で改善が見られる。

全14品種中、銅線、黄銅管・線、青銅板条、洋白その他板条の5品種が対前年同月比プラス、他9品種が同マイナス。2月はプラス・マイナスが7品種ずつだった。

主要品種の動向は次の通り。

**銅条**: 21,649トン、19か月連続対前年比マイナスの-0.5%。19年比は-8.2%。

半導体需要のうち車載向けは安定、自動車端子・コネクタ部品は一部減産分が一時的にブレーキとなるが、内外完成車の生産の増加に伴い全体的な需要は堅調。情報・生活家電は中国を始め世界需要の低調が継続している。

**黄銅条**: 7,197トン、4か月ぶりの同マイナスの-1.0%、19年比-22.2%。

自動車端子・コネクタ部品は一部減産があり微減。民生用コネクタ向けは内外の情報・生活家電が低調。

**青銅板条**: 1,708トン、3か月連続同プラスの+7.3%、19年比は-22.8%。

スマートフォン向け需要は堅調だが、情報・生活家電は総じて低調。EV向け部品は堅調。

**銅管**: 6,859トン、14か月連続同マイナスの-14.1%、19年比-28.1%。

ルームエアコンは需要期に入り、中・大型エアコンは入出の増加から需要は若干上向くが、建築分野での人手不足から店舗向の工期が遅れている。

**黄銅棒**: 12,108トン、27か月連続同マイナスの-8.3%、19年比-17.2%。

新規住宅着工は低調ながら、ガス機器や水栓金具向けの一部で改善が見られる。

## ○出荷(2月出荷)

出荷量は54,256トン、対前年同月比-3.1%。18か月連続の同マイナス。金属製品製造業その他、コネクタ、電気機械その他、輸送機械、輸出は同プラス。内需向けは18か月連続同マイナスの-4.4%。輸出向けは3か月連続同プラスの+4.9となった。

(表を次頁に掲載)

非鉄金属全般

## 岡田商店

代表 岡田兼典

580-0046

大阪府松原市三宅中4-20-14

電話: 072 (289) 8936 (代)

ファックス: 072 (289) 8937

<https://nikkankinzoku.co.jp/>

PW: NWJ2448796

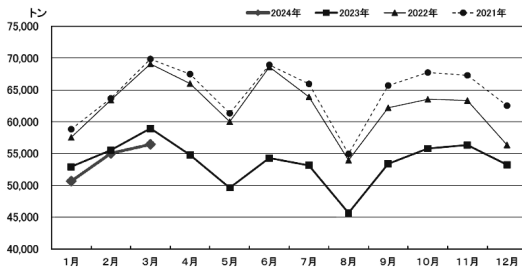
生産推移 (品種別)  
Production

(経済産業省統計、単位：トン)  
(METI Statistics, Unit : tons)

年月	銅 (Copper)					黄銅 (Brass)					青銅 (Bronze)		その他 (Other)		合計
	板 Sheet	条 Strip	管 Tube	棒 Rod	線 Wire	板 Sheet	条 Strip	管 Tube	棒 Rod	線 Wire	板・条 S&Strip	棒・線 Rod&Wir	板・条 S&Strip	棒・線 Rod&Wir	
暦年CY 2019	18,701	250,453	107,005	25,473	3,121	7,160	97,577	5,977	175,289	24,411	24,540	3,411	4,655	4,898	752,671
2020	12,597	223,589	90,898	20,057	2,948	5,500	77,943	4,558	150,324	19,550	24,898	2,818	4,779	3,372	643,831
2021	12,730	278,759	94,308	21,983	3,830	5,865	100,996	4,927	180,195	26,536	30,451	3,259	5,635	4,652	774,126
2022	13,484	275,339	91,034	22,032	3,796	5,466	93,587	4,832	172,149	25,242	26,536	3,228	6,003	5,083	747,811
2023	13,189	238,160	77,063	21,051	4,070	5,092	81,080	4,634	147,908	20,305	19,220	2,667	5,027	4,053	643,519
年度FY 2019	18,425	243,410	106,546	24,749	3,083	7,040	93,196	5,857	173,002	24,512	24,819	3,340	4,674	4,743	737,396
2020	11,886	233,899	88,233	19,319	3,135	5,492	80,870	4,382	152,779	19,605	25,515	2,906	4,904	3,435	656,360
2021	12,923	279,364	93,132	22,255	3,915	5,776	100,303	4,921	178,969	26,947	29,789	3,140	5,670	4,717	771,831
2022	13,562	267,649	90,506	22,053	3,763	5,411	88,637	4,720	166,915	23,425	24,576	3,249	5,799	4,907	725,172
(速報) 2023	12,940	237,119	74,129	20,660	4,113	4,924	82,886	4,742	144,824	20,753	19,532	2,477	5,269	3,867	638,235
2022. 12	1,154	20,762	7,370	1,774	309	414	6,655	376	13,263	1,384	1,761	232	508	383	56,345
2023. 1	1,051	19,982	7,043	1,808	303	457	5,845	390	12,188	1,369	1,488	234	434	333	52,925
2	1,278	20,525	7,185	1,752	322	457	6,518	361	12,857	1,733	1,548	262	396	326	55,520
3	1,196	21,754	7,986	1,862	339	478	7,271	397	13,210	1,801	1,592	285	383	388	58,942
4	1,154	19,156	7,401	1,695	328	477	6,379	360	13,406	1,784	1,755	210	406	248	54,759
5	900	17,072	7,351	1,602	305	375	5,804	344	12,118	1,710	1,078	246	411	289	49,605
6	1,127	19,403	7,355	1,905	362	499	6,337	421	12,569	1,672	1,648	230	391	364	54,283
7	1,117	20,093	6,025	1,784	345	518	6,579	393	11,827	1,830	1,674	204	361	361	53,111
8	1,033	17,238	3,835	1,536	318	404	6,029	356	10,807	1,570	1,694	184	332	324	45,660
9	1,107	20,198	5,526	1,709	343	396	7,613	393	11,879	1,487	1,765	207	410	337	53,370
10	1,053	20,462	5,825	1,853	381	421	7,690	378	13,217	1,643	1,812	228	487	336	55,786
11	1,082	21,742	5,737	1,878	377	309	7,844	441	12,369	1,866	1,583	213	534	357	56,332
12	1,091	20,535	5,794	1,667	347	301	7,171	400	11,461	1,840	1,583	164	482	390	53,226
2024. 1	1,021	19,236	5,870	1,528	334	322	6,706	405	11,023	1,617	1,588	184	487	332	50,653
(確報) 2	1,192	20,335	6,551	1,719	331	468	7,537	410	12,040	1,855	1,644	203	468	267	55,020
(速報) 3	1,063	21,649	6,859	1,784	342	434	7,197	441	12,108	1,879	1,708	204	500	262	56,430
前年同月比 (%)	▲ 11.1	▲ 0.5	▲ 14.1	▲ 4.2	0.9	▲ 9.2	▲ 1.0	11.1	▲ 8.3	4.3	7.3	▲ 28.4	30.5	▲ 32.5	▲ 4.3

### 伸銅品生産(合計)

2024年3月度の伸銅品生産(速報) 56,430トン (対前年比▲4.3%)  
 27ヶ月連続の前年比マイナス (1月▲4.3%、2月▲0.9%) (対前月比+2.6%)  
 全14品種中5品種(銅線、黄銅管・線、青銅板条、その他板条)が対前年比プラス、9品種はマイナス。



株式会社日刊金属のサイト

<https://home.nikkankinzoku.co.jp>

日刊金属既刊号公開サイト

<https://nikkankinzoku.co.jp>



日刊金属 LINE 公式アカウント

<https://lin.ee/H3K9j5C>



## G X 推進機構の設立を許可

理事長に筒井・経団連副会長  
経済産業省

経済産業省はこのほど、脱炭素成長型経済構造移行推進法に基づき、GX推進機構の発起人から認可申請のあった同機構の設立を認可、同機構の理事長に日本経済団体連合会副会長の筒井義信・日本生命保険相互会社代表取締役会長を内定したと発表した。

GX推進機構は、今後10年間で150兆円超のGX投資を実現するため、債務保証等の金融支援、排出量取引制度の運営、化石燃料賦課金等の徴収を行う。業務は7月開始。

発起人は、十倉雅和・一般社団法人日本経済団体連

合会会長、福留朗裕・一般社団法人全国銀行協会会長、伊藤元重・東京大学名誉教授、白石隆・熊本県立大学特別栄誉教授。

筒井氏は、京都大学経済学部卒、日本生命社長を経て現会長。

非鉄金属全般・金属リサイクル  
 新棒コロ・砲金・銅滓  
**株式会社 高田商店**

代表取締役 高田晋善

〒544-0001 大阪市生野区新今里 7-10-26

TEL06-6753-1643 Fax06-6753-4545

## 令和5年度 協会賞に6件

### 日本アルミニウム協会

一般社団法人日本アルミニウム協会（水口誠会長）はこのほど、令和5年度日本アルミニウム協会賞の選考結果を発表した。開発賞3件、開発奨励賞2件、技術奨励賞1件で、表彰式は5月29日の定時総会後に行う。受賞者等は次の通り（敬称略）。

#### 【開発賞】

◇アルミニウム製折りたたみ式ワークブースの開発＝権藤隆範（株式会社UACJ）大上亜弓（同）石田陽介（株式会社UACJ金属加工）田垣内孝夫（同）加納伸晃（同）片庭孝（有限会社片庭製作所）

◇東海道新幹線N700Sにおける廃棄車両から新製車両への水平リサイクルに関する開発＝横山晃治（東海旅客鉄道株式会社）伊東隼（同）松山敏郎（日軽金アクト株式会社）有澤智博（同）坂本 康弘（日本車輛製造株式会社）小森拓真（同）上田泰秀（株式会社日立製作所）丸

山光（同）江藤 正造（ジェイアール東海商事株式会社）

◇北米向けアルミニウム製フロントバンパービーム開発＝辻圭一郎（本田技研工業株式会社）高木 直（同）喜多僚（同）Mike Eby (UACJ Whitehall Ind.) Paul Schemp（同）稲垣亨（同）稲垣龍雄（株式会社UACJ）田中晃二（同）

#### 【開発奨励賞】

◇異種金属・金属樹脂接合可能なCAM剤＝前田知宏（輝創株式会社）加藤大輝（加藤軽金属工業株式会社）

◇アルミ板・材形加工面への染色技術＝佐藤克行（不二サッシ株式会社）山下裕士（同）工藤粧己（不二ライトメタル株式会社）

#### 【技術奨励賞】

アルミ空気電池（大容量発電機）＝猪口正幸（ineova株式会社）加藤大輝（加藤軽金属工業株式会社）

[nikkankinzoku.co.jp](http://nikkankinzoku.co.jp)

PW NWJ2448796



ペルー：エネルギー鉱山大臣・副大臣、世界銅カンファレンスに出席

2024年4月15日付けエネルギー鉱山省（MINEM）の発表によると、Muchoエネルギー鉱山大臣とLuna鉱山副大臣兼地質鉱業冶金研究所（INGEMMET）長官は、チリで開催される第22回世界銅カンファレンスにペルーへの鉱業投資促進を目的として出席し、主要鉱山企業の代表者らと面談を行った。

このうち智Antofagasta社のArrigada CEOとの面談では、同CEOから（先にBuenaventura社より一部権益を取得した）Trapiche銅プロジェクト（Apurimac州）、Coimolache硫化鉱プロジェクト（Cajamarca州）への投資見通し等が表明された。

智Plusmining社のGuajardoエグゼクティブダイレクターとの面談では、ラテンアメリカで世界の銅の50%が生産されペルーも重要な役割を果たしていると述べ、ペルー政府による鉱業許可簡素化の進捗等をテーマとする意見交換が行われた。

アルミニウム地金

アルミニウム原料

熟練ポット炉技術で歩留まり UP!

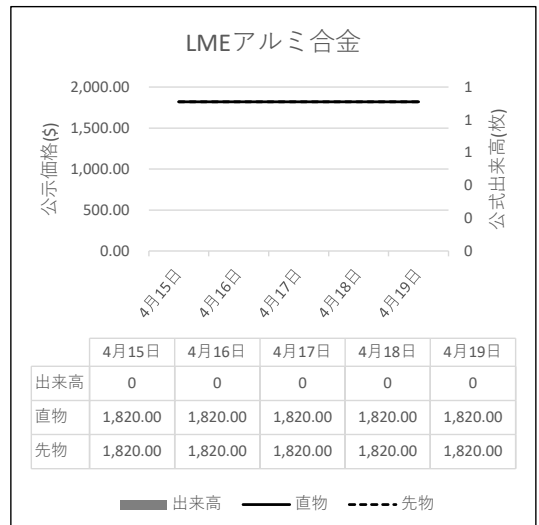
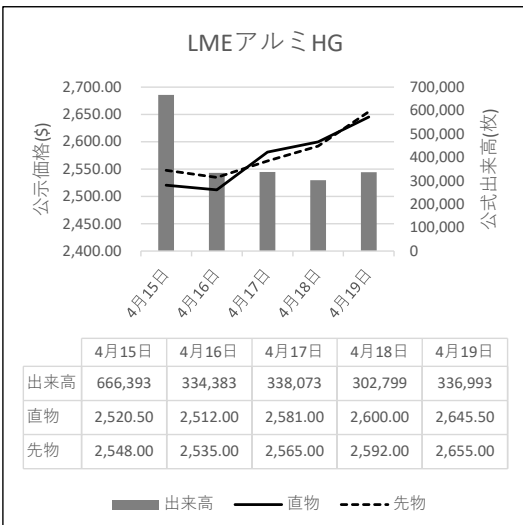
**井関金属株式会社**

代表取締役 柳 一根

〒587-0021 大阪府堺市美原区小平尾 407

☎ 072-361-3333 fax 072-362-7667

📈 LME公式値週間推移 4月15日～4月19日(現地)



# 故銅市況

24日朝入電の海外相場は、LME（ロンドン金属取引所）の銅相場で、直物の前場売値

が前営業日の9,814.50ドルより215.50ドル安の9,599.00ドル。直物の終値は、前営業日の9,742.00ドルより139.95ドル安の9,602.05ドル。3か月物の前場売値は、前営業日の9,905.00ドルより205.00ドル安の9,700.00ドル。3か月物の終値は、前営業日の9,829.50ドルより123.00ドル安の9,706.50ドル。COMEX（ニューヨーク商品取引所）の銅相場5月限は、前営業日の447.60セントより4.15セント安の443.45セント。SHFE(上海期貨交易所)の銅相場6月限は、前営業日の8万80元より1,220元安の7万8,860元。

24日の東京為替市場TTSレートは、前日の155.85円より0.01円の円安ドル高、1ドル=155.86円。24日に入電した直近のLME銅相場直物前場売値は9,599.00ドル。この値と24日の東京外国為替市場USドルTTSレートから計算した国内採算値は、前日の156万7,000

## 故銅直納問屋筋の平均値頃感 (単位は千円)

(4月23日更新)

直納問屋筋によるロット物（5トン前後）の平均的な値頃感は次の通り。

ピカ線が1302~1307、上銅新のうちタフピッチや無酸素銅などは1267~1272、並銅は1232~1242、込銅（高品位=約97%）は1222、セパは893~898。コーペルは要り用筋で834、それ以外は819ほど。黄銅削粉も同様に要り用筋844、それ以外814~824どころの値頃。並青銅鋳物削粉は1078~1083どころ。

小口市中相場(1トン前後)では、ピカ線が1282~1302、上銅新くずが1247~1267、普通上銅が1222~1242、2号銅線が1214~1234、並銅が1212~1232、込銅(94-97%)が1160、込銅(90-93%)が1162、下銅が745~795、セパが858~893、コーペルが774~819、黄銅棒地が769~814、黄銅削粉が764~809、黄銅ラジが729~737、交叉ラジが724~781、黄銅銅鋳物が675~682、送りが436~455、上青銅鋳物が1075~1095、並青銅鋳物が1055~1070、上青銅鋳物削粉が1070~1090、並青銅鋳物削粉が1045~1065どころ。

## アルミ二次合金メーカー買値実勢値

(1トン程度・置場・現金・キロ当たり円)

### 関東地区 (4月後半)

2S=223円~244円、63S=208円~259円、アルミホイール(1P)=225円~239円、ビス付サッシ=156円~165円、エンジンコロ=154円~166円、込合金(機械鋳物)=157円~165円、缶プレス(ソフト)=151円~163円。

### 関西地区 (4月後半)

2S=247円~249円、63S=240円~274円、印刷版=235円~237円、アルミホイール(1P)=230円~271円、ベースメタル=235円~246円、機械鋳物=150円~154円、ダライ粉=172円~175円、ビス付サッシ=155円~180円、缶プレス=163円~168円。

円より3万3,000円安の153万4,000円。この日、電気銅建値は156万円に据え置かれた。

### 為替動向

23日、ロンドン外国為替市場のユーロは対ドルで上昇。16時、前日と比べ0.0050ドルのユーロ高ドル安、1ユーロ=1.0690ドル~1.0700ドルで推移した。

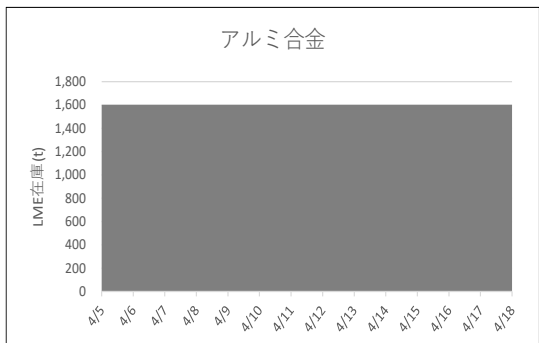
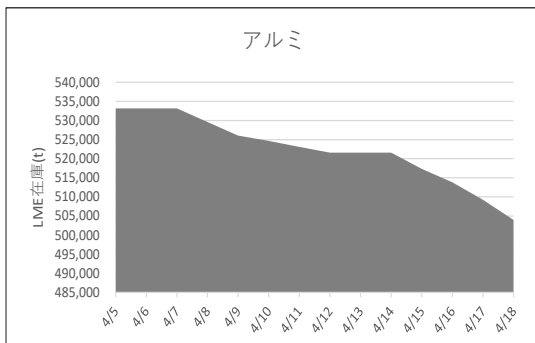
23日のニューヨーク外国為替市場で円相場は横ばい。前日と同水準の1ドル=154.80円~154.90円で取引を終えた。米国の4月PMI速報値は製造業で前回の51.9から49.9に悪化、サービス業でも前回の51.7から50.9に下げ、市場予想はともに52.1だった。景気の先行き不透明感から国債が買われ長期金利が低下、円買いドル売りを誘った。

24日早朝の東京外国為替市場では円が小幅ながら上昇。8時30分、前日17時と比べ0.08円の円高ドル安、1ドル=154.73円~154.74円で推移した。23日のニューヨーク市場で円は一時154.88円と1990年6月以来の円安水準を付けていた。心理的節目とされる155円に迫り、日本の通貨当局による為替介入への警戒感から円が買い戻された。ただ、米国の長期金利は高止まりしており金利差を意識した円売りが円の上値を抑えた。

日銀の金融政策決定会合結果発表を26日に控え、積極的に持ち高を傾ける取引が手控えられる傾向にあった。

円は対ユーロでは下落。8時30分、前日17時と比べ0.33円の円安ユーロ高、1ユーロ=165.61円~165.63円で推移した。

## LME認定倉庫在庫量推移 4月5日~4月18日(現地)





LME銅相場は急落 直物終値は9,602.05ドル

COMEX銅相場は続落 SHFE銅相場は反落

LME非鉄相場はほぼ全面安 直物終値は亜鉛2,765.35ドル、アルミ2,592.16ドル



24日朝入電した海外相場は、LME（ロンドン金属取引所）の銅相場で、直物の前場売値が、4月23日入電の9,814.50ドルより215.50ドル安の9,599.00ドル。5営業日ぶりの反落で2.20%安。この週1.54%の下落。4月に入って9.97%の上伸。3か月物の前場売値も、4月23日入電の9,905.00ドルより205.00ドル安の9,700.00ドル。5営業日ぶりの反落で2.07%安。この週1.36%の下落。4月に入って9.79%の上伸。

LME公認倉庫の現地4月22日銅在庫は、19日の12万1,200トンより600トン減の12万600トン。

COMEX（ニューヨーク商品取引所）の銅相場は、4月限が、4月23日入電の450.05セントより1.00セント安の449.05セント。2営業日の続落で0.26%安。この週0.26%の下落。4月に入って12.16%の上伸。5月限は、4月23日入電の447.60セントより4.15セント安の443.45セント。2営業日の続落で1.40%安。この週1.40%の下落。4月に入って10.67%の上伸。

SHFE（上海期貨交易所）銅相場の5月限は、4月23日入電の7万9,940元より1,420元安の7万8,520元。4営業日ぶりの反落で1.78%安。この週0.46%の下落。4月に入って8.75%の上伸。6月限は、4月23日入電の8万80元より1,220元安の7万8,860元。4営業日ぶりの反落で1.52%安。この週0.15%の下落。4月に入って9.03%の上伸。

#### 錫は続落

LME錫相場の前場売値は、直物が、4月23日入電の3万5,250.00ドルより2,650.00ドル安の3万2,600.00ドル。2営業日の続落で8.65%安。この週8.65%の下落。4月に入って17.90%の上伸。3か月物の前場売値も、4月23日入電の3万4,975.00ドルより2,620.00ドル安の3万2,355.00ドル。2営業日の続落で8.41%安。この週8.41%の下落。4月に入って17.23%の上伸。

LME公認倉庫の現地4月22日錫在庫は、19日の4,190トンより225トン増の4,415トン。

#### 鉛も続落

LME鉛相場の前場売値は、直物が、4月23日入電の2,148.00ドルより37.00ドル安の2,111.00ドル。2営業日の続落で2.27%安。この週2.27%の下落。4月に入って7.43%の上伸。3か月物の前場売値も、4月23日入電の2,178.00ドルより32.50ドル安の2,145.50ドル。2営業日の続落で1.94%安。この週1.94%の下落。4月に入って6.98%の上伸。

LME公認倉庫の現地4月22日鉛在庫は、19日の27万1,525トンより2,775トン減の26万8,750トン。

#### 亜鉛も続落

LME亜鉛相場の前場売値は、直物が、4月23日入電の2,792.50ドルより47.50ドル安の2,745.00ドル。2営業日の続落で3.11%安。この週3.11%の下落。4月に入って14.81%の上伸。3か月物の前場売値も、4月23日入電の2,814.50ドルより38.50ドル安の2,776.00ドル。2営業日の続落で2.36%安。この週2.36%の下落。4月に入って14.05%の上伸。

LME公認倉庫の現地4月22日亜鉛在庫は、19日の25万6,175トンより325トン減の25万5,850トン。

#### アルミは反落 アルミ合金は横ばい 北米特殊も横ばい

LMEアルミ相場の前場売値は、直物が、4月23日入電の2,654.00ドルより69.00ドル安の2,585.00ドル。5営業日ぶりの反落で2.60%安。この週2.29%の下落。4月に入って13.88%の上伸。3か月物の前場売値も、4月23日入電の2,660.50ドルより75.00ドル安の2,585.50ドル。5営業日ぶりの反落で2.82%安。この週2.62%の下落。4月に入って11.88%の上伸。LME公認倉庫の現地4月22日アルミ在庫は、19日の50万トンより2,700トン減の49万7,300トン。

LMEアルミ合金相場の前場売値は、直物が、4月23日入電より横ばいの1,820.00ドル。この週横ばい。4月に入って横ばい。3か月物の前場売値も、4月23日入電より横ばいの1,820.00ドル。この週横ばい。4月に入って横ばい。

LME北米特殊アルミ合金（NASAAC）相場の前場売値は、4月23日入電より横ばいの2,520.00ドル。この週横ばい。4月に入って5.00%の上伸。3か月物の前場売値も、4月23日入電より横ばいの2,520.00ドル。この週横ばい。4月に入って5.00%の上伸。

#### ニッケルは続落

LMEニッケル相場の前場売値は、直物が、4月23日入電の1万9,015.00ドルより230.00ドル安の1万8,785.00ドル。2営業日の続落で1.37%安。この週1.37%の下落。4月に入って13.64%の上伸。3か月物の前場売値も、4月23日入電の1万9,220.00ドルより230.00ドル安の1万8,990.00ドル。2営業日の続落で1.40%安。この週1.40%の下落。4月に入って13.44%の上伸。

LME公認倉庫の現地4月22日ニッケル在庫は、19日の7万4,928トンより1,950トン増の7万6,878トン。

#### LME公示価格(US\$)／4月23日

		銅	錫	鉛	亜鉛	アルミ	アルミ合金	北米特殊アルミ合金	ニッケル
直物	公示価格	9,599.00	32,600.00	2,111.00	2,745.00	2,585.00	1,820.00	2,520.00	18,785.00
	前営業日比	▲ 215.50	▲ 2,650.00	▲ 37.00	▲ 47.50	▲ 69.00	0.00	0.00	▲ 230.00
先物	公示価格	9,700.00	32,355.00	2,145.50	2,776.00	2,585.50	1,820.00	2,520.00	18,990.00
	前営業日比	▲ 205.00	▲ 2,620.00	▲ 32.50	▲ 38.50	▲ 75.00	0.00	0.00	▲ 230.00

海外非鉄金属相場

(4月24日 入電・現地 4月23日)

1ロット=銅、鉛、亜鉛、アルミは25トン  
錫5トン、アルミ合金20トン、ニッケル6トン  
セツルメント=現物・前場・売

Table with columns: 前場買値, 前場売値, 終値, 出来高. Rows include: 銅AG, 錫HG, 鉛, 亜鉛SHG, アルミHG, アルミ合金, 北米特殊アルミ合金, ニッケル.

Table for NY COMEX market with columns: 銅HG, 金, 銀, プラチナ, パラジウム. Includes '出来高' and '前日比' data.

Table for Free Market (フリーマーケット) and US Producer Prices (米国生産者価格) for silver.

Table for NY Market (NY相場) showing prices for copper and nickel.

Table for London Market (ロンドン相場) listing prices for various metals like Antimony, Bismuth, Cadmium, etc.

Table for KLTMTin (KLTMTin) showing prices in MYR/KG and exchange rates.

Table for LME Inventory (LME在庫) showing stock levels for copper, tin, lead, zinc, and aluminum.

Table for Shanghai Inventory (上海在庫) showing stock levels for copper, aluminum, zinc, and nickel.

Table for LME Pre-market (LMEプレマーケット) showing prices for copper, aluminum, zinc, and nickel.

Table for Shanghai Market (上海相場) showing prices for copper, zinc, lead, and nickel.

Table for Procurement Prices (採算価格) comparing LME, COMEX, and Shanghai prices for various metals.

非鉄金属製品相場

(4月24日調べ)

(キロ当たり) ◎上げ ◆下げ

伸銅品	大阪		東京		鉛亜鉛製品	大阪		東京		電線 (現場納め 定尺 関西地区 大口~小口)	
銅小板2.0ミリ	1910	1865	亜鉛板0.3×3×7	650	650	VV F					
建築用0.3ミリ	1960	1915	印刷用亜鉛板トッパン用	750	750				2C×1.6		64~66
銅大板2×1×2	2040	2065	給水管13ミリ	280	280				2C×2.0		113~115
銅管(ベース)	1970	2065	鉛板1.5ミリ	600	600				3C×1.6		118~120
水道用管(m当たり)13ミリ	1880	1975	鉛線3ミリ	440	440				3C×2.0		166~169
銅棒25ミリ	1820	1835	軽圧品		大阪	東京	IV				
銅条1.5×100	1875	1880	アルミ箔0.007ミリ	1160	1175				1.6mm		35.2~37.4
銅線0.9ミリ	1900	1895	// 小板1ミリ	795	805				5.5sq		96.5~103
銅帯6×50	1780	1835	// 大板1ミリ	775	795				14sq		241~256
銅平角線	2100	2065	// 5052板	835	845	CV-T					
黄銅小板2.0ミリ	1550	1515	// 6061板	1360	1375				600V 3C×38		1838~1953
// 0.3ミリ	1580	1545	// 2017板	1290	1405				600V 3C×60		2840~3019
黄銅大板2×1×2	1700	1695	// 線3ミリ	775	790				600V 3C×100		4764~5064
黄銅管	2030	2085	// 快削棒50ミリ	995	1010				6kV 3C×38		2957~3132
復水器用黄銅管	2000	2055	// 合金棒50ミリ(17S)	980	990				6kV 3C×60		4158~4404
黄銅棒快削25ミリ	1285	1300	// 合金棒50ミリ(56S)	935	950	CVV					(関西-関東)
六角棒	1315	1330	貴金属(一般小口向け)						3C×2		139-142
四角棒	1345	1360	白金(グラム)		◆5080				4C×2		187-191
鍛造用	1325	1340	パラジウム(グラム)		◎5797				6C×2		266-272
ネーバル	1425	1440	金(グラム)		◆12777				7C×2		305-312
高力	1425	1440	銀(キログラム)		◆152020	合金鉄					2月輸入単価 (CIF)
黄銅線6ミリ	1735	1695	レアメタル輸入価格		2月通関 (CIF)			フェロマンガ2%以上炭素含有			127
黄銅平角線ロール仕上	1935	1905	金属ケイ素(99.99%未満)		370			// その他			183.8
黄銅条1.5×100	1545	1530	モリブデン酸化物		4683			フェロシリコン55%以上			248
リン青銅板-一般用1.0ミリ	3140	3330	タンタル		79503			フェロクロム4%以上炭素含有			252
// パネ用0.3ミリ	3400	3600	マグネシウム		442			フェロモリブデン純分60%以上			4166
リン青銅棒25ミリ	3230	3440	コバルト		5313			フェロバナジウム			2949
リン青銅線3ミリ	3630	3840	インジウム		31474			フェロニッケル33%未満			523
洋白板一般用1.0ミリ	3850	4000	銅合金地金		4月1日発表			電気亜鉛メッキ銅板冷延1ミリ			326
// パネ用1.0ミリ	3970	4140									

減摩合金	4月16日改定
(500kg以上、大口価格)	
1種	5715
2種	5550
3種	5375
4種	4765
5種	4485
7種	1670
8種	1460
9種	1270

銅合金地金	4月1日発表
(標準価格)	大阪
BC 1種	1350
2種	1685
3種	1770
6種	1480
7種	1580
YBSC 3種	1180
LBC 3種	1690
PBC 2種	1795



<https://home.nikkankinzoku.co.jp/>

非鉄金属材料相場

山元建値 電気銅 1560(23) 金 11,585(24)  
 () 実施日 電気鉛 396(19) 銀 137,770(24)  
 電気亜鉛 523(23) 錫(99.99%) 8,000(23)

キロ当たり円 ◎上げ ◆下げ (4月24日調べ) インジウム大口~小口(99.99%) 41,000 ~ 47,000(1)

非鉄原料 (炉前材)	大阪 仲間相場		東京 仲間相場		地 金		大阪 仲間相場		東京 仲間相場	
	1トン以上外税持込		高値	安値	高値	安値	高値	安値	高値	安値
1号銅線	1372	1369	◆1504	◆1499	◆1506	◆1501				
2号銅線	1330	—	電気亜鉛	484	478	484	478			
上銅(新切)	1343	1334	蒸留亜鉛	472	466	472	466			
雑ナゲット	1192	1195	再生ダイカスト亜鉛2種	408	402	408	402			
並銅	1285	1266	再生亜鉛(98%)	363	357	363	357			
下銅	1266	1239	電気鉛	371	368	371	368			
銅削粉	1246	1239	再生鉛1号	355	345	351	346			
銅さい(30%)	25	25	再生鉛3号	359	355	356	352			
新切黄銅セバ	1036	1047	錫1号	◆5650	◆5600	◆5650	◆5600			
コ一ベル	1000	1003	アンチモン	2100	2050	2100	2050			
黄銅棒地	978	991	ニッケル(メッキ用)	3050	3000	3050	3000			
黄銅削粉	972	986	コバルト	5500	5200	5500	5200			
並黄銅	925	895	セレニウム	4100	3900	4100	3900			
黄銅ラジエター	836	820	ピスマス	1600	1500	1600	1500			
交叉ラジエター	873	846	カドミウム	800	750	800	750			
黄銅鋳物	930	—	マグネシウム合金	470	450	470	450			
山送り(55%)	515	—	アルミ地金99.70%	◆452	◆448	◆454	◆450			
上青銅鋳物	1105	—	アルミ二次地金99%	345	340	345	340			
並青銅鋳物	1103	1091	〃 90%	320	315	320	315			
上青銅鋳物削粉	1098	—	アルミ二次合金ADC12	436	431	439	434			
並青銅鋳物削粉	1088	1075	鋳物用C2BS	461	456	463	458			
新切リン青銅(伸銅)	—	1370	青銅合金地金3種	1815	1805	1915	1905			
〃 (鋳物)	1219	—	〃 6種	1535	1525	1605	1595			
リン青銅削粉	1137	1129	ハンダ錫60%	3835	3795	3855	3825			
新切洋白(電子材)	1149	1136	〃 50%	3315	3265	3335	3305			
新切亜鉛	275	275	〃 40%	2860	2800	2815	2785			
ダイカストくず	192	192	減摩合金2種	5455	5425	5460	5430			
亜鉛ドロス	172	182	〃 4種	4670	4645	4675	4645			
上鉛	208	206	〃 7種	1575	1525	1575	1525			
電池素鉛ケース込	70	70	ステンレス・特金	18-8ステンレス 新切		70	75			
活字鉛	187	184		〃 ダライ粉		55	60			
新切アルミ1級	280	283		高耐食ステンレスSUS316		240	240			
新切サッシ1級	285	281		耐熱ステンレスSUS310		330	330			
新切合金1級	271	266		13クローム 新切		35	32			
機械鋳物1級	226	239		ハイス 9種		180	180			
ビス付サッシP	247	245								
合金削粉P	188	184								
込ガラP	151	155								
カン・バラ	206	193								

