

1969(昭和44)年11月創刊

2024(令和6)年 5月 7日(火) 14357号



## 株式会社 日刊金属

本社 大阪市北区天満2丁目12番地3号  
 ヴィレッジリバー南森町3階E号  
 TEL: 06-6353-7831  
 FAX: 06-6353-7832  
 MAIL: metal\_info\_osaka@nikkankinzoku.co.jp  
 WEB: https://homenikkankinzoku.co.jp/

購読料 12か月 79,200円 外電配信料 12か月 92,400円  
 6か月 39,600円 6か月 46,200円

## 鉱工業生産・出荷3月

## 工場稼働再開 3か月ぶり上昇

「一進一退 弱含み」は据え置き  
 経済産業省

経済産業省がこのほど発表した2024年3月の鉱工業生産・出荷等動向によると、生産指数(2015年=100、季節調整済み)は101.1、前月比プラス3.8%で、3か月ぶりの上昇となった。不正行為による工場稼働停止が終った自動車工業などが上昇した。基調判断は、「一進一退ながら弱含み」に据え置いた。

2024年1月と2月は、工場稼働停止などの影響を受けて自動車工業などが低下したことから、全体として2か月連続で低下していた。

3月の種別では、全体15業種のうち9業種が上昇、6業種は低下した。

上昇寄与の最も大きかった自動車工業は、普通乗用車や普通トラック等が主な上昇要因。これらは工場稼働再開などから上昇したとみられる。

次に上昇寄与の大きかった生産用機械工業は、フラットパネル・ディスプレイ製造装置や半導体製造装置等が主な上昇要因。海外からの受注増加などを受けて上昇したとみられる。

非鉄金属全般・金属リサイクル  
 新棒コロ・砲金・銅滓

## 株式会社 高田商店

代表取締役 高田晋善

〒544-0001 大阪市生野区新今里 7-10-26  
 TEL06-6753-1643 Fax06-6753-4545

## 鉱工業生産指数の動向と先行き

・2024年3月の鉱工業生産指数は、101.1(前月比3.8%)と3か月ぶりの上昇。



## 鉱工業生産指数の動向と先行き

一方、鉱工業出荷も、季節調整済指数100.0、前月比4.3%と、3か月ぶりに上昇した。工場稼働再開などを受けて自動車工業等が上昇したことから、全体として上昇した。全体15業種のうち12業種が上昇し、3業種は低下した。

上昇寄与の最も大きかった自動車工業は、普通乗用車や普通トラック等が主な上昇要因。次に上昇寄与の大きかった生産用機械工業は、フラットパネル・ディスプレイ製造装置や半導体製造装置等が主な上昇要因で、生産と同様に上昇したとみられる。

財別出荷指数は、建設財が前月比マイナス0.8%と低下した一方、生産財が同2.4%、資本財(輸送機械除く)が7.7%、非耐久消費財2.7%、耐久消費財4.8%と上昇した。

先行きについては、企業の生産計画は4月、5月とも上昇を見込んでいるものの、4月補正值は前月比1.0%低下を見込んでおり、ならしてみると一進一退の傾向が継続する中で弱含み状態にあると考えられる。世界経済の影響や自動車工業の工場稼働再開の状況などを注視するとしている。

非鉄金属全般

## 岡田商店

代表 岡田兼典

580-0046  
 大阪府松原市三宅中4-20-14  
 電話: 072 (289) 8936 (代)  
 ファックス: 072 (289) 8937

## DX人材育成 データ教材を提供

## 経済産業省

経済産業省はこのほど、地域企業・産業のDXの実現に向けてビジネス現場の課題解決実践能力を磨くため、デジタル推進人材育成プログラム「マナビDX Quest」で活用した、データ付きケーススタディ教材を教育機関・企業等に提供すると発表した。

同省では、学生・社会人を対象にマナビDX Questを実施、2023年度は、ケーススタディ教育プログラムに約2,800名がオンライン参加した。

同教材は、実践的なスキルを持つ人材を育成するため、実際の企業のAI実装を疑似体験学習できる内容や、データ駆動型の変革推進の疑似体験を行うため課題・目的の設定・絞込みから解決の仕方までを学べる教材としている。

機関、民間企業等では約300名が教材を利用。イオン株式会社では、同社の業種と近いテーマである収益改善の教材などを活用し、グループ従業員125名のデジタル人材育成を実施。神戸大学では、社会人向けリカレント講座「DXエキスパート講座」の教材として活用。学習テーマを自ら選択し、7名の参加者が情報交換して学び合いを実施したという。

提供教材としては、AI導入プロジェクトを一気通貫で疑似体験／製造業における工数予測／製造業における加工内容の図面解析による自動見積／製造業における不良箇所自動検出／データドリブンなDX推進を一気通貫で疑似体験—などがある。

世界を結ぶ循環流通サービス  
原料から製品まで

Ogico ORITANI Corporation

銅・亜鉛・鉛・錫・ニッケル・アルミ・非鉄金属全般

## 株式会社 扇谷

本社 大阪市西区土佐堀町1丁目3番7号  
tel:06-6444-1521~1530

東京支社 東京都千代田区神田錦町3丁目15番地  
tel:03-5282-4800

名古屋支社 名古屋市中村区名駅3丁目16番22号  
tel:052-571-2005

海外 シンガポール・香港・タイ・台湾・  
マレーシア・フィリピン・上海・深圳・ベトナム

<http://www.ogico.co.jp>

## チリの高専と金属リサイクル提携

## 三菱マテリアル

三菱マテリアル株式会社（小野直樹社長）はこのほど、南米チリ的高等技術専門学校「Duoc UC（デュオックユーシー）」（Carlos Diaz学長）と、使用済み電気・電子機器類の回収で提携していくことに合意し公表した。

チリでは、電気・電子機器類を含むリサイクル法の効果的な運用に向けた議論が進められており、使用済み製品リサイクルの回収量が増加していくことが期待されている。リサイクル法が実効性を持つには住民の金属リサイクルに対する理解が深まることが不可欠で、同社はチリ全土20か所にキャンパスを持つDuoc

## 日刊金属 既刊収録サイト

<https://nikkankinzoku.co.jp/>



UC（名門カトリカ大学系列）と提携し＝写真左は印刷式＝、金属リサイクル文化の醸成に共同で取り組む。提携により、回収コンテナ＝写真右＝の製作費用をDuoc UCに寄付し、コンテナをキャンパス内に設置する。また、生徒や関係者だけでなく、キャンパスの近隣自治体、住民などと共催するリサイクル促進活動イベントへの支援も行っていく予定。

## 鋳物用銅合金地金

特殊銅合金各種製造  
砲金くず・ラジエーターくず等



角丁原料全般買受け

## 京和ブロンズ株式会社

京都府久世郡久御山町佐山新開地314  
電話 0774-43-6700(代表)



調印式の様子



新社長に高下執行役員

西村専務も代取に  
神鋼商事

神鋼商事株式会社(森地高文社長)はこのほど、森地社長の後任に、高下拓展(ひろのぶ)・執行役員が昇格するなど代表取締役人事を発表した。

西村悟・専務執行役員は代表取締役専務執行役員となる。森地社長は相談役に。6月26日開催予定の株主



新社長に高下執行役員

総会で決定する予定。

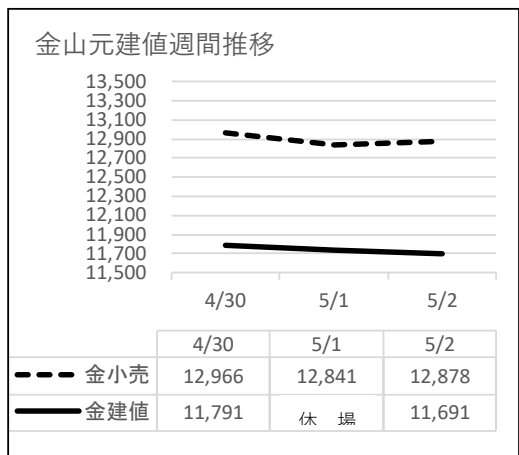
高下執行役員は1966年12月生まれ、兵庫県出身。関西学院大学法学部卒、90年4月入社。非鉄金属本部西日本非鉄金属部長を経て、2021年6月、執行役員非鉄金属本部副本部長。2024年4月から現職の執行役員、社長特命事項(中期経営計画)、財務経理部・人事部担当、兼財務経理部長。

日刊金属LINE公式アカウントでは建値情報などを随時お知らせします。右のQRコードをスキャンしてください。

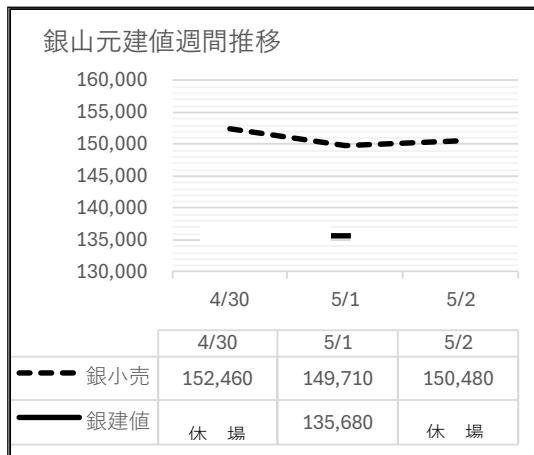


金銀山元建値週間推移

4月30日~5月2日



	4月平均	建 値	小 売
金(¥/g)		11,533.14	12,712.57
銀(¥/kg)		137,360	151,570

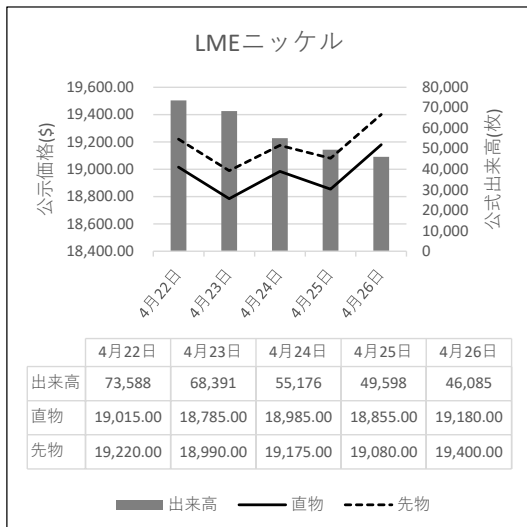
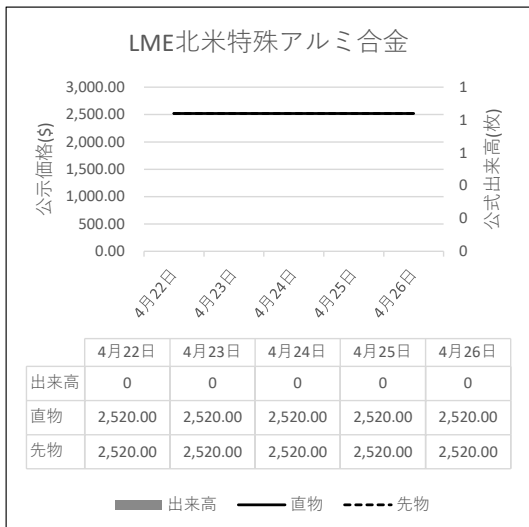


LME公式値週間推移

4月22日~4月26日(現地)

<https://nikkankinzoku.co.jp/>

PW: NWJ2458796



# 故銅市況

1日朝入電の海外相場は、LME（ロンドン金属取引所）

の銅相場で、直物の前場売値が前営業日の9,973.50ドルより182.50ドル安の9,791.00ドル。直物の終値は、前営業日の9,892.40ドルより109.97ドル安の9,782.43ドル。3か月物の前場売値は、前営業日の10,071.00ドルより176.00ドル安の9,895.00ドル。3か月物の終値は、前営業日の9,991.00ドルより95.50ドル安の9,895.50ドル。COMEX（ニューヨーク商品取引所）の銅相場7月限は、前営業日の456.45セントより1.85セント安の454.60セント。SHFE(上海期貨交易所)は、労働節の連休で現地5日まで休場。

2日の東京為替市場TTSレートは、前日の158.97円より1.83円の円高ドル安、1ドル=157.14円。2日に入電した直近のLME銅相場直物前場売値は9,791.00ドル。この値と2日の東京外国為替市場USドルTTSレ-

## 故銅直納問屋筋の平均値頃感 (単位は千円)

(5月1日更新)

直納問屋筋によるロット物（5トン前後）の平均的な値頃感は次の通り。

ピカ線が1302~1307、上銅新のうちタフピッチや無酸素銅などは1267~1272、並銅は1232~1242、込銅（高品位 = 約97%）は1222、セバは922~927。コーベルは要り用筋で863、それ以外は848ほど。黄銅削粉も同様に要り用筋873、それ以外843~853どころの値頃。並青銅鋳物削粉は1078~1083どころ。

小口市中相場(1トン前後)では、ピカ線が1282~1302、上銅新くずが1247~1267、普通上銅が1222~1242、2号銅線が1214~1234、並銅が1212~1232、込銅(94-97%)が1160、込銅(90-93%)が1162、下銅が745~795、セバが887~922、コーベルが803~848、黄銅棒地が798~843、黄銅削粉が793~838、黄銅ラジが758~766、交叉ラジが724~781、黄銅鋳物が675~682、送りが436~455、上青銅鋳物が1075~1095、並青銅鋳物が1055~1070、上青銅鋳物削粉が1070~1090、並青銅鋳物削粉が1045~1065どころ。

## アルミ二次合金メーカー買値実勢値

(1トン程度・置場・現金・キロ当たり円)

### 関東地区 (4月後半)

2S=223円~244円、63S=208円~259円、アルミホイール(1P)=225円~239円、ビス付サッシ=156円~165円、エンジンコロ=154円~166円、込合金(機械鋳物)=157円~165円、缶プレス(ソフト)=151円~163円。

### 関西地区 (4月後半)

2S=247円~249円、63S=240円~274円、印刷版=235円~237円、アルミホイール(1P)=230円~271円、ベースメタル=235円~246円、機械鋳物=150円~154円、ドライ粉=172円~175円、ビス付サッシ=155円~180円、缶プレス=163円~168円。

トから計算した国内採算値は、前日の162万3,000円より4万7,000円安の157万6,000円。この日、電気銅建値は156万円に据え置かれた。

### 為替動向

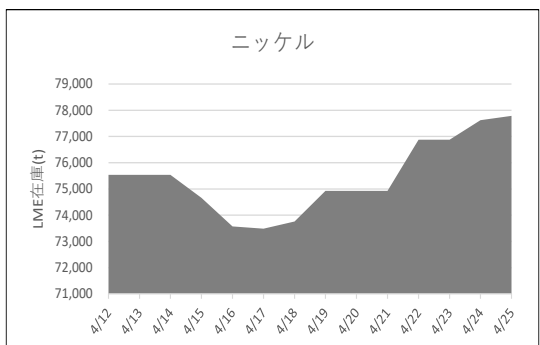
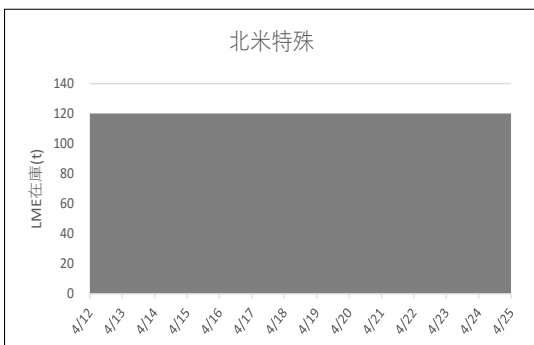
1日、ロンドン外国為替市場のユーロは対ドルで小幅ながら下落。16時、前日と比べ0.0010ドルのユーロ安ドル高、1ユーロ=1.0680ドル~1.0690ドルで推移した。1日はドイツやフランスなど、祝日の国が多く動意に乏しかった。

1日のニューヨーク外国為替市場で円相場は急騰した。前日と比べ3.20円の円高ドル安、1ドル=154.55円~154.65円で取引を終えた。米国東部時間の午後4時過ぎ、一気に円買いドル売りが膨らみ円高が進んだ。これに先立ち終了していたFOMCでは政策金利の据え置きが決められたが、利上げの可能性は低いとの受け止めから長期金利が4.5%台に低下、円買いを促していた。

2日早朝の東京外国為替市場でも円相場は大幅に上昇した。8時30分、前日17時と比べ2.44円の円高ドル安、1ドル=155.44円~155.47円で推移した。現地1日のニューヨーク市場で大規模な円買いが入り、日本の通貨当局が為替介入を実施したとの思惑が円相場を押し上げた。ただ、買い一巡後、円は伸び悩んだ。FRBによる早期利下げが見込めない中、日米の金利差が大きく開いた状態は続いており、円相場の重荷になった。

円は対ユーロでも大きく上昇。8時30分、前日17時と比べ1.79円の円高ユーロ安、1ユーロ=166.53円~166.59円で推移した。

## LME認定倉庫在庫量推移 4月12日~4月25日(現地)





**LME銅相場は大幅に反落 直物終値は9,782.43ドル**  
**COMEX銅相場は続落 SHFE銅相場は休場**  
**LME非鉄相場はほぼ全面安 直物終値は亜鉛2,866.12ドル、アルミ2,553.38ドル**



2日朝入電した海外相場は、LME（ロンドン金属取引所）の銅相場で、直物の前場売値が、1日入電の9,973.50ドルより182.50ドル安の9,791.00ドル。6営業日ぶりの反落で1.83%安。この0.79%の下落。5月に入って1.83%の下落。3か月物の前場売値も、1日入電の10,071.00ドルより176.00ドル安の9,895.00ドル。6営業日ぶりの反落で1.75%安。この週1.00%の下落。5月に入って1.75%の下落。

LME公認倉庫の現地4月30日銅在庫は、前日の11万6,125トンより1,250トン増の11万7,375トン。

COMEX（ニューヨーク商品取引所）の銅相場は、5月限が、1日入電の456.45セントより.20セント安の455.25セント。2営業日の続落で2.29%安。この週0.25%の下落。5月に入って0.26%の下落。6月限は、1日入電の456.30セントより1.80セント安の454.50セント。2営業日の続落で2.67%安。この週0.53%の下落。5月に入って0.39%の下落。

SHFE（上海期貨交易所）は、労働節の連休で現地5日まで休場。

**錫は続落**

LME錫相場の前場売値は、直物が、1日入電の3万2,300.00ドルより1,150.00ドル安の3万1,150.00ドル。3営業日の続落で5.96%安。この週5.96%の下落。5月に入って3.56%の下落。3か月物の前場売値も、1日入電の3万2,150.00ドルより1,100.00ドル安の3万1,050.00ドル。3営業日の続落で6.48%安。この週6.48%の下落。5月に入って3.42%の下落。LME公認倉庫の現地4月30日錫在庫は、前日の4,805トンより20トン増の4,825トン。

**鉛は反落**

LME鉛相場の前場売値は、直物が、1日入電の2,184.00ドルより28.50ドル安の2,155.50ドル。反落して1.30%安。この週1.87%の下落。5月に入って1.30%の下落。3か月物の前場売値も、1日入電の2,220.50ドルより30.50ドル安の2,190.00ドル。反落して1.37%安。この週1.88%の下落。5月に入って1.37%の下落。LME公認倉庫の現地4月30日鉛在庫は、前日の27万2,400トンより2,175トン減の27万225トン。

**亜鉛も反落**

LME亜鉛相場の前場売値は、直物が、1日入電の2,924.50ドルより89.50ドル安の2,835.00ドル。3営業日ぶりの反落で3.06%安。この週0.39%の下落。5月に

入って3.06%の下落。3か月物の前場売値も、1日入電の2,931.50ドルより85.50ドル安の2,846.00ドル。3営業日ぶりの反落で2.92%安。この週0.45%の下落。5月に入って2.92%の下落。

LME公認倉庫の現地4月30日亜鉛在庫は、前日の25万5,350トンより475トン減の25万4,875トン。

**アルミはまちまち アルミ合金は横ばい 北米特殊も横ばい**

LMEアルミ相場の前場売値は、直物が、1日入電の2,545.00ドルより9.50ドル高の2,554.50ドル2営業日の続伸で0.71%高。この週0.20%の下落。5月に入って0.37%の上伸。3か月物の前場売値は、1日入電の2,576.50ドルより6.50ドル安の2,570.00ドル。反落して0.25%安。この週0.66%の下落。5月に入って0.25%の下落。

LME公認倉庫の現地4月30日アルミ在庫は、前日の49万750トンより1,500トン減の48万9,250トン。

LMEアルミ合金相場の前場売値は、直物が、1日入電より横ばいの1,820.00ドル。この週横ばい。5月に入って横ばい。3か月物の前場売値も、1日入電より横ばいの1,820.00ドル。この週横ばい。5月に入って横ばい。

LME北米特殊アルミ合金（NASAAC）相場の前場売値は、1日入電より横ばいの2,520.00ドル。この週横ばい。5月に入って横ばい。3か月物の前場売値も、1日入電より横ばいの2,520.00ドル。この週横ばい。5月に入って横ばい。

**ニッケルは続落**

LMEニッケル相場の前場売値は、直物が、1日入電の1万8,975.00ドルより355.00ドル安の1万8,620.00ドル。3営業日の続落で2.92%安。この週2.92%の下落。5月に入って1.87%の下落。3か月物の前場売値も、1日入電の1万9,165.00ドルより360.00ドル安の1万8,805.00ドル。3営業日の続落で3.07%安。この週3.07%の下落。5月に入って1.88%の下落。

LME公認倉庫の現地4月30日ニッケル在庫は、前日の7万8,594トンより72トン減の7万8,522トン。

**銅・非鉄原料は**

**大阪市大正区**

ホームページはこちら▶  
[www.kimura-metal.co.jp](http://www.kimura-metal.co.jp)

QRコード

**木村金属株式会社**  
**06-6552-7840**

LME公示価格(US\$)／5月1日

		銅	錫	鉛	亜鉛	アルミ	アルミ合金	北米特殊アルミ合金	ニッケル
直物	公示価格	9,791.00	31,150.00	2,155.50	2,835.00	2,554.50	1,820.00	2,520.00	18,620.00
	前営業日比	▲ 182.50	▲ 1,150.00	▲ 28.50	▲ 89.50	9.50	0.00	0.00	▲ 355.00
先物	公示価格	9,895.00	31,050.00	2,190.00	2,846.00	2,570.00	1,820.00	2,520.00	18,805.00
	前営業日比	▲ 176.00	▲ 1,100.00	▲ 30.50	▲ 85.50	▲ 6.50	0.00	0.00	▲ 360.00

海外非鉄金属相場

(5月2日 入電・現地 5月1日)

1 ロット=銅、鉛、亜鉛、アルミは25トン
錫5トン、アルミ合金20トン、ニッケル6トン
セツルメント=現物・前場・売

Table with columns: 前場買値, 前場売値, 終値, 出来高. Rows include: 銅 A G, 錫 H G, 鉛, 亜鉛 S H G, アルミ H G, アルミ合金, 北米特殊アルミ合金, ニッケル.

NY コメックス相場
出来高: 1 ロットは12.5ショート・トン、銅はポンド当たりセント
金・プラチナ・パラジウムはオンス当たりドル、銀はオンス当たりセント
Table with columns: 銅HG, 金, 銀, プラチナ, パラジウム. Rows: 5月限, 6月限, 7月限, 8月限, 9月限, 前日比, 出来高.

採算価格
フレート諸チャージ込み入荷ベース(上海は前日の元・円レートで換算)
Table with columns: LME (円ベース/キロ), COMEX, 上海. Rows: 銅, 錫, 鉛, 亜鉛, アルミ, ニッケル.

フリー・マーケット
■米国生産者価格(地金)
銀(セント/オンス) EH社 2651.0 (▲34.0)
銀(セント/オンス) HH社 2654.7 (13.2)

■NY相場
取引業者銅(セント/ポンド) 256.35 - 257.35
2号銅線くず(セント/ポンド) 353.35 - 357.35

■ロンドン相場(ドル)
金(オンス) 2302.35 (▲4.65)
アンチモン99.65%(トン) 13400 - 13650
ピスマス99.9%(ポンド) 3.80 - 4.00
カドミウム99.99%(ポンド) 1.95 - 2.10
インジウム99.99%(キロ) 240.00 - 270.00
セレンウム99.5%(ポンド) 10.00 - 11.00
スポンジチタン99.5%(キロ) 13.00 - 14.00
フェロモリブデン欧州産65%(キロ) 48.00 - 48.00
コバルトカソード99.8%(ポンド) 17.00 - 18.00
マグネシウム中国産99.9%(トン) 3250 - 3250
タングステンAPT(純分10キロ) 330.0 - 340.0
タンタル鉱石30-35%(ポンド) 79 - 82

■K L T M 錫 (MYR/KG、出来高トン)
Table with columns: (1日), (2日). Rows: 相場, 出来高, ドル建て価格, O Dレート, M \$ / U S \$ レート, 採算円/キロ, U S \$採算円/キロ.

■L M E 在庫(トン)
Table with columns: 在庫, 増減. Rows: (4/30現在) 銅, 錫, 鉛, 亜鉛, アルミ, アルミ合金, 北米特殊アルミ合金, ニッケル.

■上海在庫(トン)
Table with columns: 在庫, 増減. Rows: (4/26現在) 銅, アルミ, 亜鉛, 鉛, ニッケル.

■L M E プレマーケット(ドル)
先物気配
Table with columns: 先物気配. Rows: (5/2) 銅, 錫, 鉛, 亜鉛, アルミ, ニッケル.

■上海相場
トン当たり元、1 ロット=5 トン・増値税込
Table with columns: 銅, アルミ, 亜鉛, 鉛, ニッケル. Rows: 5月限, 6月限, 前日比, 出来高.

※2日のKLTMは入電がありません。1日の上海市場は休場です。

元・円= 21.86
Table with columns: LME (円ベース/キロ), COMEX, 上海. Rows: 銅, アルミ, 亜鉛, 鉛.

非鉄金属製品相場

(5月2日調べ)

(キロ当たり) ◎上げ ◆下げ

伸銅品	大阪	東京	鉛亜鉛製品	大阪	東京	電線 (現場納め 定尺 関西地区 大口~小口)	
銅小板2.0ミリ	1910	1865	亜鉛板0.3×3×7	650	650	V V F	
建築用0.3ミリ	1960	1915	印刷用亜鉛板トッパン用	750	750		2C×1.6 64~66
銅大板2×1×2	2040	2065	給水管13ミリ	280	280		2C×2.0 113~115
銅管(ベース)	1970	2065	鉛板1.5ミリ	615	615		3C×1.6 118~120
水道用管(m当たり)13ミリ	1880	1975	鉛線3ミリ	440	440		3C×2.0 166~169
銅棒25ミリ	1820	1835	軽圧品	大阪	東京	I V	
銅条1.5×100	1875	1880	アルミ箔0.007ミリ	1160	1175		1.6mm 35.2~37.4
銅線0.9ミリ	1900	1895	〃 小板1ミリ	795	805		5.5sq 96.5~103
銅帯6×50	1780	1835	〃 大板1ミリ	775	795		14sq 241~256
銅平角線	2100	2065	〃 5052板	835	845	CV-T	
黄銅小板2.0ミリ	1575	1535	〃 6061板	1360	1375		600V 3C×38 1838~1953
〃 0.3ミリ	1605	1565	〃 2017板	1290	1405		600V 3C×60 2840~3019
黄銅大板2×1×2	1725	1715	〃 線3ミリ	775	790		600V 3C×100 4764~5064
黄銅管	2055	2105	〃 快削棒50ミリ	995	1010		6kV 3C×38 2957~3132
復水器用黄銅管	2025	2075	〃 合金棒50ミリ(17S)	980	990		6kV 3C×60 4158~4404
黄銅棒快削25ミリ	1320	1320	〃 合金棒50ミリ(56S)	935	950	CVV	(関西-関東)
六角棒	1350	1350	貴金属(一般小口向け)				3C×2 139-142
四角棒	1380	1380	白金(グラム)		◎ 5364		4C×2 187-191
鍛造用	1360	1360	パラジウム(グラム)		5478		6C×2 266-272
ネーバル	1460	1460	金(グラム)		◎ 12878		7C×2 305-312
高力	1460	1460	銀(キログラム)		◎ 150480	合金鉄	3月輸入単価 (CIF)
黄銅線6ミリ	1760	1715	レアメタル輸入価格	3月通関 (CIF)		フェロマンガ2%以上炭素含有	137
黄銅平角線ロール仕上	1960	1925	金属ケイ素(99.99%未満)	374		〃 その他	201.6
黄銅条1.5×100	1570	1550	モリブデン酸化物	4860		フェロシリコン55%以上	222
リン青銅板一般用1.0ミリ	3360	3550	タンタル	81502		フェロクロム4%以上炭素含有	232
〃 バネ用0.3ミリ	3600	3800	マグネシウム	432		フェロモリブデン純分60%以上	4594
リン青銅棒25ミリ	3440	3650	コバルト	4895		フェロバナジウム	3133
リン青銅線3ミリ	3890	4100	インジウム	31962		フェロニッケル33%未満	508.6
洋白板一般用1.0ミリ	4000	4150				電気亜鉛メッキ銅板冷延1ミリ	326
〃 バネ用1.0ミリ	4140	4310					

減摩合金 4月16日改定 (500kg以上、大口価格)

1種	5715
2種	5550
3種	5375
4種	4765
5種	4485
7種	1670
8種	1460
9種	1270

銅合金地金 4月1日発表 (標準価格) 大阪

BC 1種	1350
2種	1685
3種	1770
6種	1480
7種	1580
YBSC 3種	1180
LBC 3種	1690
PBC 2種	1795



<https://home.nikkankinzoku.co.jp/>

非鉄金属材料相場

キロ当たり円		◎上げ ◆下げ		(5月2日調べ)		山元建値		電気銅		1560(23)		金		11,691(2)	
						()		電気鉛		408(19)		銀		135,680(1)	
								電気亜鉛		523(23)		錫(99.99%)		6,500(1)	
								インジウム大ロ~小ロ(99.99%)		41,000		~		47,000(4/1)	
非鉄原料		大阪		東京		地		金		大阪		東京			
(炉前材)		仲間相場		仲間相場						仲間相場		仲間相場			
1トン以上外税持込										高値		安値		高値	
										安値				安値	
1	号 銅 線	1372	1369	電 気 銅	◆1550	◆1545	◆1552	◆1547							
2	号 銅 線	1330	—	電 気 亜 鉛	484	478	484	478							
	上 銅 ( 新 切 )	1343	1334	蒸 留 亜 鉛	472	466	472	466							
	雑 ナ ゲ ッ ト	1192	1195	再 生ダイカスト亜鉛2種	408	402	408	402							
	並 銅	1285	1266	再 生 亜 鉛 (98%)	363	357	363	357							
	下 銅	1266	1239	電 気 鉛	383	380	383	380							
	銅 削 粉	1246	1239	再 生 鉛 1 号	371	361	363	358							
	銅 さ い (30%)	25	25	再 生 鉛 3 号	374	370	368	364							
	新 切 黄 銅 セ バ	1065	1076	錫 1 号	5100	5050	5100	5050							
	コ ー ベ ル	1029	1032	ア ン チ モ ン	2100	2050	2100	2050							
	黄 銅 棒 地	1007	1020	ニ ッ ケ ル (メッキ用)	3050	3000	3050	3000							
	黄 銅 削 粉	1001	1015	コ バ ル ト	5500	5200	5500	5200							
	並 黄 銅	925	895	セ レ ニ ウ ム	4100	3900	4100	3900							
	黄 銅 ラ ジ エ タ ー	865	849	ビ ス マ ス	1600	1500	1600	1500							
	交 叉 ラ ジ エ タ ー	873	846	カ ド ミ ウ ム	800	750	800	750							
	黄 銅 鋳 物	930	—	マ グ ネ シ ウ ム 合 金	470	450	470	450							
	山 送 り (55%)	515	—	ア ル ミ 地 金 99.70 %	◆449	◆445	◆451	◆447							
	上 青 銅 鋳 物	1105	—	ア ル ミ 二 次 地 金 99 %	345	340	345	340							
	並 青 銅 鋳 物	1103	1091	〃 90 %	320	315	320	315							
	上 青 銅 鋳 物 削 粉	1098	—	ア ル ミ 二 次 合 金 ADC12	436	431	439	434							
	並 青 銅 鋳 物 削 粉	1088	1075	鋳 物 用 C2BS	461	456	463	458							
	新 切 リ ン 青 銅 (伸 銅)	—	1370	青 銅 合 金 地 金 3 種	1815	1805	1915	1905							
	〃 ( 鋳 物)	1219	—	〃 6種	1535	1525	1605	1595							
	リ ン 青 銅 削 粉	1137	1129	ハ ン ダ 錫 60 %	3835	3795	3855	3825							
	新 切 洋 白 (電 子 材)	1149	1136	〃 50 %	3315	3265	3335	3305							
	新 切 亜 鉛	275	275	〃 40 %	2860	2800	2815	2785							
	ダ イ カ ス ト く ず	192	192	減 摩 合 金 2 種	5455	5425	5460	5430							
	亜 鉛 ド ロ ス	172	182	〃 4 種	4670	4645	4675	4645							
	上 鉛	214	212	〃 7 種	1575	1525	1575	1525							
	電 池 素 鉛 ケ ー ス 込	75	75	ス テ ン レ ス ・ 特 金	18-8ステンレス 新切		75	80							
	活 字 鉛	193	190		〃 ダライ粉		60	65							
	新 切 ア ル ミ 1 級	280	283		高耐食ステンレスSUS316		240	240							
	新 切 サ ッ シ 1 級	285	281		耐熱ステンレスSUS310		330	330							
	新 切 合 金 1 級	271	266		13クローム 新切		35	32							
	機 械 鋳 物 1 級	226	239		ハイス 9種		180	180							
	ピ ス 付 サ ッ シ P	247	245												
	合 金 削 粉 P	188	184												
	込 ガ ラ P	151	155												
	カ ン ・ バ ラ	206	193												

