

1969(昭和44)年11月創刊

2024(令和6)年 5月 22日(水) 14368号



株式会社 日刊金属

本社 大阪市北区天満2丁目12番地3号
ヴィレッジリバー南森町3階E号

TEL: 06-6353-7831

FAX: 06-6353-7832

MAIL: metal_info_osaka@nikkankinzoku.co.jp

WEB: https://home.nikkankinzoku.co.jp/

購読料 12か月79,200円 外電配信料 12か月92,400円
6か月39,600円 6か月46,200円

銅建値は10万円引き上げの175万円

5月の月内建値平均は167万3,800円

JX金属は21日、電気銅建値を10万円引き上げの175万円にすると発表、同日より実施した。5月の月内建値平均は167万3,800円。21日に入電した直近のLME銅相場前場売値が1万857.00ドル。21日の東京市場の米ドルTTSレートは157.49円。この値で換算した採算価格は、170万9,800円。建値と採算価格から見た諸掛りは4万200円となる。

直近6か月の建値推移は次の通り。(キロ当たり円、カッコ内は改訂日)

2023年

12月… 1300(1) 1270(6) 1250(8) 1230(14) 1250(18) 1280(20)
平均1267.3

2024年

1月… 1250(4) 1240(10) 1260(16) 1270(19) 1280(24) 1300(29)
平均1265.22月… 1300(1) 1280(6) 1260(9) 1270(15) 1310(19) 1320(22)
平均1294.2

3月… 1310(1) 1300(11) 1350(14) 1390(19) 1370(26) 平均1342.1

4月… 1380(1) 1400(3) 1450(5) 1460(10) 1470(15) 1520(16)
1540(19) 1560(23) 平均1482.0

5月… 1560(7) 1580(10) 1630(14) 1650(17) 1750(21) 平均1673.8

黄銅削粉買値は30円
引き上げの1,221円

関西の黄銅棒大手メーカー日本伸銅は21日、黄銅削粉買値を30円引き上げの1,221円と発表した。

今月7回目の改定。5月の月内買値平均は1,169.2円。

非鉄金属市況・需給動向 ニッケル3月報告

23年 24千トン供給過剰

EU企業が露製の購入拒否

JOGMEC

独立行政法人エネルギー・金属鉱物資源機構（高原一郎理事長）がこのほど発表した非鉄市況動向のニッケル2024年3月報告によると、2023年需給バランスは23.9千tの供給過剰となった。また、EUの一部企業が露Nornickel社製ニッケルの購入を拒否した。

■需給動向（3月発表分）

①2023年の世界生産量と消費量：国際ニッケル研究会（INSG）によると、23年の世界の鉱石生産量は367.6万t、プライマリーニッケル生産量は334.5万t、消費量は310.6万tとなった。23年は通年で供給過剰傾向が継続、合計で23.9千tの供給過剰となった。

②24年1月プライマリーニッケル需給バランス：INSGの24年3月発表によると、1月の世界ニッケル需給バランスは13.4千tの供給過剰となった。

③1月のニッケル生産・輸出状況：INSGの国別デー

タによると、インドネシア（尼）のプライマリーニッケル生産量は127.0千t（前月130.7千t、前月比2.8%減）となった。同国からのニッケルマットの輸出は22,573t（前月比3.5%減）と確認された。（次頁へ）



非鉄金属全般

岡田商店

代表 岡田兼典

580-0046

大阪府松原市三宅中4-20-14

電話：072 (289) 8936 (代)

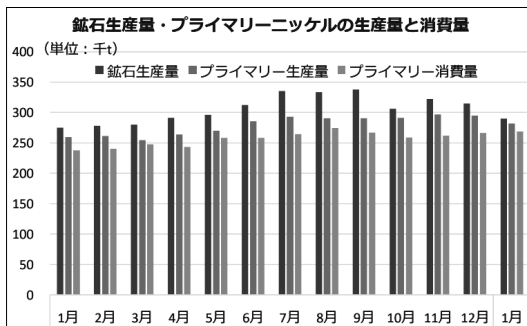
ファクス：072 (289) 8937

■関連動向

①中Huayou社会長、LIB生産過剰に対処すべきと提案：中国の年次総会を前にHuayou社の陳雪花会長は、LIBへの過剰投資が23年のLIB供給過剰に繋がっていることから、対処が必要と発言、業界稼働率の著しい低下を問題意識として挙げた（4日）。

②尼政府、RKAB承認を3月中に完了予定：尼政府は、120件以上の企業から申請されている RKAB（鉱業生産割当）について、3月中に承認を完了する予定と発表。承認が遅れているため、ニッケル製錬所では鉱石在庫が不足する懸念が生じている（5日）。

③仏政府、ニューカレドニアとの交渉期限を3月末に設定：仏政府は、Nカレのニッケル産業を救済する



鉱石生産量・プライマリーニッケルの生産量と消費量

ための協議を3月末までに完了させるとした。仏政府が提案する救済措置案では、特に電力分野への支援が予定されている（21日）。

④EUの一部企業、露産ニッケルの購入拒否：露Nornickel社は、EUの一部顧客が露産ニッケルの購入を拒否したことを公表。同社のHarjavalta精錬所で生産された金属も購入拒否の対象となった。Nornickel社や同社が生産した金属は西側諸国の対露制裁の対象ではないため、今回の購入拒否は各社の自主的な動きである(31日)。

■企業動向

①PT Vale (尼)：Sulawesi島の新規HPALプロジェクト「SOA HPAL」を発表、60千t/年の生産能力を予定（18日）。

②BHP (豪英)：West Musgraveプロジェクトの従業員25%を解雇（18日）。

③PT Antam (尼)：中CBL社とのHPALプロジェクト、2025年に建設開始（26日）。

世界を結ぶ循環流通サービス
原料から製品まで



銅・亜鉛・鉛・錫・ニッケル・アルミ・非鉄金属全般

株式会社 扇谷

本社 大阪市西区土佐堀町1丁目3番7号
tel:06-6444-1521~1530
東京支社 東京都千代田区神田錦町3丁目15番地
tel:03-5282-4800
名古屋支社 名古屋市中村区名駅3丁目16番22号
tel:052-571-2005
海外 シンガポール・香港・タイ・台湾・
マレーシア・フィリピン・上海・深圳・ベトナム

http://www.ogico.co.jp

2024年3月期決算

純利益前期比 46%減

日本伸銅

日本伸銅株式会社（森山悦郎社長）はこのほど、2024年3月期決算（非連結）を発表した。販売は前年比14.9%減少の2万342トンとなり、売上高は同14.3%減の233億38百万円。営業利益は同24.6%減の12億円で、銅相場リスクヘッジデリバティブ損失2億48百万円と同評価損2億1百万円が発生し、経常利益は同46.8%減の8億1百万円、純利益は同46.1%減の5億55百万円となった。

伸銅品需要が低迷し、臨時休業日を設けて生産調整した。主原料の銅の建値は24年3月に最高値を更新した。

主力伸銅品は、販売数量1万9,650トン（前年比15.1%減）、売上高は202億78百万円（同14.5%減）。伸銅加工品は売上高が11億6百万円（同12.1%減）となった。その他金属材料は伸銅品原材料の転売が主で、売上高は19億54百万円（同13.4%減）となった。

次期については、電気銅や電気亜鉛の価格を当期実績より高い水準に設定しており、伸銅品の販売量は同水準であることから、売上高は24年3月期実績比4.5%

増の244億円となる見込み。経常利益は、当期発生したデリバティブ損失・評価損が発生しないことを前提とし、同19.8%増の9億6千万円、純利益は同20.6%増の6億7千万円としている。

鋳物用銅合金地金

特殊銅合金各種製造
砲金くず・ラジエーターくず等



角丁原料全般買受け

京和ブロンズ株式会社

京都府久世郡久御山町佐山新開地314
電話 0774-43-6700(代表)

溶融亜鉛めっき生産 23年度生産

前年度比 5.8%減

増加は15種のうち6種

日本溶融亜鉛鍍金協会

一般社団法人日本溶融亜鉛鍍金協会（根上靖晃理事長）はこのほど、溶融亜鉛めっき生産の2023（令和5）年度と24年3月の実績を発表した。23年度の全体合計は950,605トンで、22（令和4）年度の1,008,954トンに比べ5.8%マイナスとなった。

うち構造物合計も、23年度が932,007トンで、22年度の989,127トンに比べ5.8%減だった。15の種別で22年度に比べ増加したのは、一般鋼材、鉄道、造船、鉄筋、合金めっき、「その他」の6種にとどまった。

数量の多い建築材は352,417トン（22年度＝382,482トン）、道路は112,564トン（121,797トン）だった。

また、24年3月単月の全体合計は77,493トンで、23年3月の85,658トンに比べ9.5%マイナスとなった。生産実績は一覧表の通り。

銅・非鉄原料は Kimura 06-6552-7840 大阪市大正区

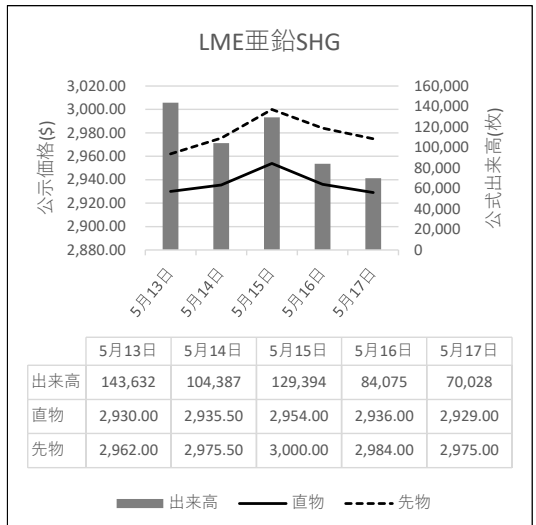
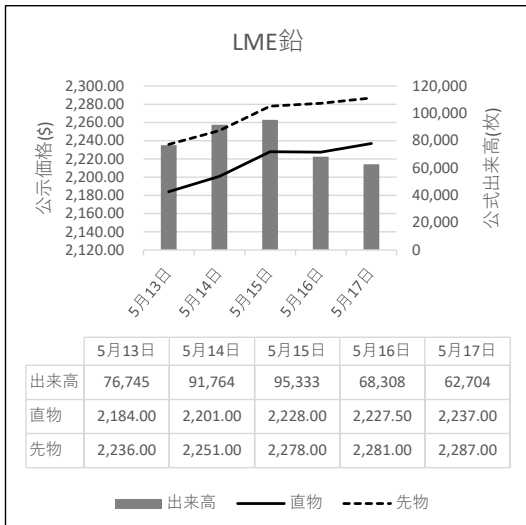
溶融亜鉛めっき生産実績

一般社団法人日本溶融亜鉛鍍金協会 (単位：t)

Table with columns for Year, Category (General Steel, Railway, Shipbuilding, etc.), and Production Volume (t).

LME公式値週間推移 5月13日～5月17日(現地)

https://nikkankinzoku.co.jp/ PW: NWJ2458796



故銅市況

21日朝入電の海外相場は、LME（ロンドン金属取引所）の銅相場で、直物の前場売値

が前営業日の1万398.00ドルより459.00ドル高の1万857.00ドル。直物の終値は、前営業日の1万597.85ドルより202.96ドル高の1万800.81ドル。3か月物の前場売値は、前営業日の1万481.00ドルより449.00ドル高の1万930.00ドル。3か月物の終値は、前営業日の1万668.00ドルより221.00ドル高の1万889.00ドル。

COMEX（ニューヨーク商品取引所）の銅相場7月限は、前営業日の505.00セントより2.90セント高の507.90セント。SHFE(上海期貨交易所)の銅相場7月限は、前営業日の8万3,290元より3,450元高の8万6,740元。

21日の東京為替市場TTSレートは、前日の156.91円より0.58円の円安ドル高、1ドル=157.49円。21日に入電した直近のLME銅相場直物前場売値は1万857.00ドル。

故銅直納問屋筋の平均値頃感 (単位は千円)

(5月21日更新)

直納問屋筋によるロット物（5トン前後）の平均的な値頃感は次の通り。

ピカ線が1454~1459、上銅新のうちタフピッチや無酸素銅などは1419~1424、並銅は1384~1394、込銅（高品位=約97%）は1374、セパは1008~1013。コーベルは要り用筋で949、それ以外は934ほど。黄銅削粉も同様に要り用筋959、それ以外929~939どころの値頃。並青銅鋳物削粉は1211~1216どころ。

小口市中相場(1トン前後)では、ピカ線が1434~1454、上銅新くずが1399~1419、普通上銅が1374~1394、2号銅線が1366~1386、並銅が1364~1384、込銅(94-97%)が1312、込銅(90-93%)が1314、下銅が897~947、セパが973~1008、コーベルが889~934、黄銅棒地が884~929、黄銅削粉が879~924、黄銅ラジが844~852、交叉ラジが819~876、黄銅鋳物が751~758、送りが521~540、上青銅鋳物が1208~1228、並青銅鋳物が1188~1203、上青銅鋳物削粉が1203~1223、並青銅鋳物削粉が1178~1198どころ。

アルミ二次合金メーカー買値実勢値

(1トン程度・置場・現金・キロ当たり円)

関東地区 (5月前半)

2S=253円 ~274円、63S=238円 ~289円、アルミホイール(1P)=255円~269円、ビス付サッシ=166円~175円、エンジンココロ=164円~176円、込合金(機械鋳物)=167円~175円、缶プレス(ソフト)=161円~173円。

関西地区 (5月前半)

2S=277円 ~279円、63S=170円 ~304円、印刷版=165円~267円、アルミホイール(1P)=160円~301円、ベースメタル=145円~256円、機械鋳物=160円~164円、ダライ粉=182円~185円、ビス付サッシ=165円~190円、缶プレス=173円~178円。

この値と21日の東京外国為替市場USドルTTSレートから計算した国内採算値は、前日の166万9,000円より7万8,000円高の174万7,000円。この日、電気銅建値は175万円に引き上げられた。

為替動向

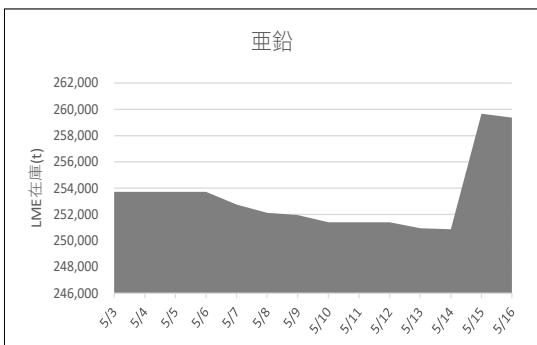
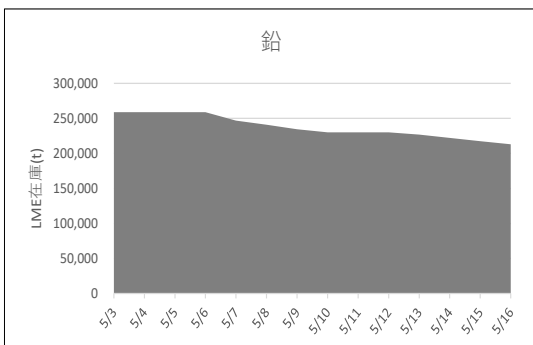
20日、ロンドン外国為替市場のユーロは対ドルで小幅ながら下落。16時、前週末と比べ0.0010ドルのユーロ安ドル高、1ユーロ=1.0860ドル~1.0870ドルで推移した。この日、米アトランタ連銀総裁がテレビのインタビューで根強いインフレ懸念を示唆、利下げ転換に慎重な認識を示してことでユーロ売りドル買いが促された。

20日のニューヨーク外国為替市場で円相場は3営業日の続落となった。前週末と比べ0.60円の円安ドル高、1ドル=156.20円~156.30円で取引を終えた。FRB高官が相次いで利下げ転換に慎重な認識を示したことで長期金利が上昇、日米の金利差が意識させ円売りドル買いを促した。ただ、今週発表される諸景気指標を見極めたいとする雰囲気は強く円の値は限られた。

21日午前の東京外国為替市場で円相場は下落した。12時、前日17時と比べ0.70円の円安ドル高、1ドル=156.43円~156.44円で推移した。米国の過度な利下げ観測が緩和、長期金利の上昇を受け円売りドル買いが進んだ。円は対ユーロでも下落。12時、前日17時と比べ0.49円の円安ユーロ高、1ユーロ=169.81円~169.83円で推移した。



LME認定倉庫在庫量推移 5月3日~5月16日(現地)





LME銅相場は暴騰、史上最高値に ウクライナ危機勃発時（22年3月）の高値を更新

直物終値は1万800.81ドル 中国系投機マネー流入が顕著

COMEX銅相場も続伸 SHFE銅相場も続伸

LME非鉄相場はほぼ全面高 直物終値は亜鉛3,065.88ドル、アルミ2,574.46ドル



21日朝入電した海外相場は、LME（ロンドン金属取引所）の銅相場で、直物の前場売値が、18日入電の1万398.00ドルより459.00ドル高の1万857.00ドル。7営業日の続伸で11.64%高。この週4.41%の上伸。5月に入って8.86%の上伸。3か月物の前場売値も、18日入電の1万481.00ドルより449.00ドル高の1万930.00ドル。7営業日の続伸で10.86%高。この週4.28%の上伸。5月に入って8.53%の上伸。

LME公認倉庫の現地17日銅在庫は、前日の10万3,650トンより2,250トン増の10万5,900トン

COMEX（ニューヨーク商品取引所）の銅相場は、5月限が18日入電の505.70セントより3.05セント高の508.75セント。2営業日の続伸で4.00%高。この週0.60%の上伸。5月に入って11.46%の上伸。6月限も、18日入電の504.60セントより2.85セント高の507.45セント。2営業日の続伸で4.15%高。この週0.56%の上伸。5月に入って11.21%の上伸。

SHFE（上海期貨交易所）の銅相場は、6月限が18日入電の8万2,970元より3,480元高の8万6,450元。3営業日の続伸で5.89%高。この週4.19%の上伸。5月に入って5.72%の上伸。7月限も、18日入電の8万3,290元より3,450元高の8万6,740元。3営業日の続伸で5.87%高。この週4.14%の上伸。5月に入って5.85%の上伸。

錫も続伸

LME錫相場の前場売値は、直物が、18日入電の3万4,190.00ドルより385.00ドル高の3万4,575.00ドル。2営業日の続伸で2.83%高。この週1.13%の上伸。5月に入って7.04%の上伸。3か月物の前場売値も、18日入電の3万4,300.00ドルより500.00ドル高の3万4,800.00ドル。2営業日の続伸で3.42%高。この週1.46%の上伸。5月に入って8.24%の上伸。

LME公認倉庫の現地17日錫在庫は、前日の4,935トンより65トン増の5,000トン。

鉛も続伸

LME鉛相場の前場売値は、直物が、18日入電の2,237.00ドルより46.50ドル高の2,283.50ドル。2営業日の続伸で2.51%高。この週2.08%の上伸。5月に入って4.56%の上伸。3か月物の前場売値も、18日入電の2,287.00ドルより50.00ドル高の2,337.00ドル。5営業日の続伸で4.52%高。この週2.19%の上伸。5月に入って5.25%の上伸。

LME公認倉庫の現地17日鉛在庫は、前日の21万2,900トンより3,475トン減の20万9,425トン。

亜鉛は反発

LME亜鉛相場の前場売値は、直物が、18日入電の2,929.00ドルより118.00ドル高の3,047.00ドル。3営業日ぶりの反発で4.03%高。この週1.03%の上伸。5月に入って4.19%の上伸。3か月物の前場売値も、18日入電の2,975.00ドルより112.00ドル高の3,087.00ドル。3営業日ぶりの反発で3.76%高。この週3.76%の上伸。5月に入って5.30%の上伸。

LME公認倉庫の現地17日亜鉛在庫は、前日の25万9,375トンより525トン減の25万8,850トン。

アルミは続伸 アルミ合金は横ばい 北米特殊も横ばい

LMEアルミ相場の前場売値は、直物が、18日入電の2,544.00ドルより24.00ドル高の2,568.00ドル。4営業日の続伸で3.65%高。この週0.94%の上伸。5月に入って0.90%の上伸。3か月物の前場売値も、18日入電の2,598.00ドルより24.50ドル高の2,622.50ドル。4営業日の続伸で3.33%高。この週0.94%の上伸。5月に入って1.79%の上伸。

LME公認倉庫の現地17日アルミ在庫は、前日の109万3,275トンより475トン減の109万2,800トン。

LMEアルミ合金相場の前場売値は、直物が、18日入電より横ばいの1,820.00ドル。この週横ばい。5月に入って横ばい。3か月物の前場売値も、18日入電より横ばいの1,820.00ドル。この週横ばい。5月に入って横ばい。

LME北米特殊アルミ合金（NASAAC）相場の前場売値は、18日入電より横ばいの2,520.00ドル。この週横ばい。5月に入って横ばい。3か月物の前場売値も、18日入電より横ばいの2,520.00ドル。この週横ばい。5月に入って横ばい。

ニッケルは続伸

LMEニッケル相場の前場売値は、直物が、18日入電の2万735.00ドルより535.00ドル高の2万1,270.00ドル。8営業日の続伸で14.91%高。この週2.58%の上伸。5月に入って12.09%の上伸。3か月物の前場売値も、18日入電の2万1,005.00ドルより645.00ドル高の2万1,650.00ドル。8営業日の続伸で15.65%高。この週3.07%の上伸。5月に入って12.97%の上伸。

LME公認倉庫の現地17日ニッケル在庫は、前日の8万1,804トンより30トン増の8万1,834トン。

LME公示価格(US\$)／5月20日

		銅	錫	鉛	亜鉛	アルミ	アルミ合金	北米特殊アルミ合金	ニッケル
直物	公示価格	10,857.00	34,575.00	2,283.50	3,047.00	2,568.00	1,820.00	2,520.00	21,270.00
	前営業日比	459.00	385.00	46.50	118.00	24.00	0.00	0.00	535.00
先物	公示価格	10,930.00	34,800.00	2,337.00	3,087.00	2,622.50	1,820.00	2,520.00	21,650.00
	前営業日比	449.00	500.00	50.00	112.00	24.50	0.00	0.00	645.00

海外非鉄金属相場

(5月21日 入電・現地 5月20日)

1 ロット=銅、鉛、亜鉛、アルミは25トン
錫5トン、アルミ合金20トン、ニッケル6トン
セツルメント=現物・前場・売

Table with columns: 前場買値, 前場売値, 終値, 出来高. Rows include 銅 A G, 錫 H G, 鉛, 亜鉛 S H G, アルミ H G, アルミ合金.

Table with columns: 前場買値, 前場売値, 終値, 出来高. Row: 北米特殊アルミ合金.

Table with columns: 前場買値, 前場売値, 終値, 出来高. Row: ニッケル.

Table with columns: 5月限, 6月限, 7月限, 8月限, 9月限, 前日比, 出来高. Row: NYコモックス相場.

Table with columns: LME (円ベース/キロ), COMEX, 上海. Row: 採算価格.

Table with columns: 銀(セント/オンス) EH社, 銀(セント/オンス) HH社. Row: フリー・マーケット.

Table with columns: 取引業者銅(セント/ポンド), 2号銅線くず(セント/ポンド). Row: NY相場.

Table with columns: 金(オンス), アンチモン99.65%(トン), ビスマス99.9%(ポンド), etc. Row: ロンドン相場(ドル).

Table with columns: 相場, 出来高, ドル建て価格, etc. Row: K L T M 錫 (MYR/KG, 出来高トン).

Table with columns: 銅, 錫, 鉛, 亜鉛, アルミ, etc. Row: LME在庫(トン).

Table with columns: 銅, アルミ, 亜鉛, 鉛, ニッケル. Row: 上海在庫(トン).

Table with columns: 銅, アルミ, 亜鉛, アルミ, ニッケル. Row: LMEプレマーケット(ドル).

Table with columns: 銅, アルミ, 亜鉛, 鉛, ニッケル. Row: 上海相場.

※21日のKLTMは入電がありません。

Table with columns: LME (円ベース/キロ), COMEX, 上海. Row: 為替相場.

非鉄金属製品相場

(5月21日調べ)

(キロ当たり) ◎上げ ◆下げ

伸銅品	大阪	東京	鉛亜鉛製品	大阪	東京	電線 (現場納め 定尺 関西地区 大口~小口)	
銅小板2.0ミリ	◎ 2080	◎ 2035	亜鉛板0.3×3×7	650	650	V V F	
建築用0.3ミリ	◎ 2130	◎ 2085	印刷用亜鉛板トッパン用	750	750	2C×1.6	64~66
銅大板2×1×2	◎ 2210	◎ 2235	給水管13ミリ	280	280	2C×2.0	113~115
銅管(ベース)	◎ 2140	◎ 2235	鉛板1.5ミリ	615	615	3C×1.6	118~120
水道用管(m当たり)13ミリ	◎ 2050	◎ 2145	鉛線3ミリ	440	440	3C×2.0	166~169
銅棒25ミリ	◎ 1990	◎ 2005	軽圧品	大阪	東京	I V	
銅条1.5×100	◎ 2045	◎ 2050	アルミ箔0.007ミリ	1160	1175	1.6mm	35.2~37.4
銅線0.9ミリ	◎ 2070	◎ 2065	〃 小板1ミリ	795	805	5.5sq	96.5~103
銅帯6×50	◎ 1950	◎ 2005	〃 大板1ミリ	775	795	14sq	241~256
銅平角線	◎ 2270	◎ 2235	〃 5052板	835	845	CV-T	
黄銅小板2.0ミリ	◎ 1635	1590	〃 6061板	1360	1375	600V 3C×38	1838~1953
〃 0.3ミリ	◎ 1665	1620	〃 2017板	1290	1405	600V 3C×60	2840~3019
黄銅大板2×1×2	◎ 1785	1770	〃 線3ミリ	775	790	600V 3C×100	4764~5064
黄銅管	◎ 2115	2160	〃 快削棒50ミリ	995	1010	6kV 3C×38	2957~3132
復水器用黄銅管	◎ 2085	2130	〃 合金棒50ミリ(17S)	980	990	6kV 3C×60	4158~4404
黄銅棒快削25ミリ	◎ 1415	1390	〃 合金棒50ミリ(56S)	935	950	CVV (関西-関東)	
六角棒	◎ 1445	1420				3C×2	139-142
四角棒	◎ 1475	1450	貴金属(一般小口向け)			4C×2	187-191
鍛造用	◎ 1455	1430	白金(グラム)		◆ 5885	6C×2	266-272
ネーバル	◎ 1555	1530	パラジウム(グラム)		◎ 5951	7C×2	305-312
高力	◎ 1555	1530	金(グラム)		◎ 13477	合金鉄 3月輸入単価 (CIF)	
黄銅線6ミリ	◎ 1820	1770	銀(キログラム)		◎ 179080	フェロマンガン2%以上炭素含有	137
黄銅平角線ロール仕上	◎ 2020	1980				〃 その他	201.6
黄銅条1.5×100	◎ 1630	1605	レアメタル輸入価格 3月通関 (CIF)			フェロシリコン55%以上	222
リン青銅板一般用1.0ミリ	3360	3550	金属ケイ素(99.99%未満)		374	フェロクロム4%以上炭素含有	232
〃 パネ用0.3ミリ	3600	3800	モリブデン酸化物		4860	フェロモリブデン純分60%以上	4594
リン青銅棒25ミリ	3440	3650	タンタル		81502	フェロバナジウム	3133
リン青銅線3ミリ	3890	4100	マグネシウム		432	フェロニッケル33%未満	508.6
洋白板一般用1.0ミリ	4000	4150	コバルト		4895		
〃 パネ用1.0ミリ	4140	4310	インジウム		31962	電気亜鉛メッキ銅板冷延1ミリ	326

減摩合金 5月16日改定

(500kg以上、大口価格)	
1種	6070
2種	5895
3種	5705
4種	5060
5種	4765
7種	1770
8種	1550
9種	1345

銅合金地金 5月7日発表

(標準価格)	大阪
BC 1種	1470
2種	1860
3種	1960
6種	1635
7種	1740
YBSC 3種	1285
LBC 3種	1870
PBC 2種	1990



<https://home.nikkankinzoku.co.jp/>

非鉄金属材料相場

山元建値 電気銅 1750(21) 金 12,260(21)
 () 実施日 電気鉛 411(15) 銀 162,960(21)
 電気亜鉛 526(20) 錫(99.99%) 6,850(20)
 インジウム大口~小口(99.99%) 43,000 ~ 50,000(1)

キロ当たり円	◎上げ ◆下げ		(5月21日調べ)		インジウム大口~小口(99.99%) 43,000 ~ 50,000(1)			
非鉄原料 (炉前材)	大阪 仲間相場	東京 仲間相場	地 金		大阪 仲間相場	東京 仲間相場		
1トン以上外税持込					高値	安値	高値	安値
1号銅線	◎1524	◎1525	電 気 銅	◎1712	◎1707	◎1714	◎1709	
2号銅線	◎1482	—	電 気 亜 鉛	483	477	483	477	
上銅(新切)	◎1495	◎1488	蒸 留 亜 鉛	471	465	471	465	
雑ナゲット	◎1344	◎1343	再生ダイカスト亜鉛2種	419	413	419	413	
並銅	◎1437	◎1420	再 生 亜 鉛 (98%)	374	368	374	368	
下銅	◎1418	◎1393	電 気 鉛	386	383	386	383	
銅削粉	◎1398	◎1393	再 生 鉛 1 号	373	363	366	361	
銅さい(30%)	25	25	再 生 鉛 3 号	378	374	371	367	
新切黄銅セパ	◎1151	◎1162	錫 1 号	5600	5550	5600	5550	
コ一ベル	◎1115	◎1118	ア ン チ モ ン	2100	2050	2100	2050	
黄銅棒地	◎1093	◎1106	ニッケル(メッキ用)	3250	3200	3250	3200	
黄銅削粉	◎1087	◎1101	コ バ ル ト	5500	5200	5500	5200	
並黄銅	◎1010	◎975	セ レ ニ ウ ム	4100	3900	4100	3900	
黄銅ラジエター	◎951	◎935	ビ ス マ ス	1600	1500	1600	1500	
交叉ラジエター	◎968	◎936	カ ド ミ ウ ム	800	750	800	750	
黄銅鑄物	◎1015	—	マ グ ネ シ ウ ム 合 金	470	450	470	450	
山送り(55%)	◎575	—	アルミ地金99.70%	◎453	◎449	◎455	◎451	
上青銅鑄物	◎1238	—	アルミ二次地金99%	345	340	345	340	
並青銅鑄物	◎1236	◎1226	” 90%	325	320	325	320	
上青銅鑄物削粉	◎1231	—	アルミ二次合金ADC12	446	441	449	444	
並青銅鑄物削粉	◎1221	◎1210	鑄 物 用 C2BS	461	456	463	458	
新切リン青銅(仲間)	—	◎1516	青銅合金地金3種	◎1915	◎1905	◎2015	◎2005	
” (鑄物)	◎1352	—	” 6種	◎1635	◎1625	◎1705	◎1695	
リン青銅削粉	◎1270	◎1264	ハ ン ダ 錫 60 %	3765	3725	3785	3755	
新切洋白(電子材)	◎1282	◎1271	” 50 %	3260	3210	3280	3250	
新切亜鉛	273	273	” 40 %	2820	2760	2775	2745	
ダイカストくず	190	190	減 摩 合 金 2 種	5360	5330	5365	5335	
亜鉛ドロス	170	180	” 4 種	4600	4575	4605	4575	
上鉛	216	214	” 7 種	1590	1540	1590	1540	
電池素鉛ケース込	77	77	ス テ ン レ ス ・ 特 金	18-8ステンレス 新切		80	85	
活字鉛	195	192		” ダライ粉		65	70	
新切アルミ1級	300	308		高耐食ステンレスSUS316		270	270	
新切サッシ1級	310	306		耐熱ステンレスSUS310		370	370	
新切合金1級	296	291		13クローム 新切		35	32	
機械鑄物1級	236	254		ハイス 9種		180	180	
ビス付サッシP	252	260						
合金削粉P	193	194						
込ガラP	161	165						
カン・バラ	216	213						

