

1969(昭和44)年11月創刊

2024(令和6)年 5月 27日(月) 14371号



株式会社日刊金属

本社 大阪市北区天満2丁目12番地3号
 ヴィレッジリバー南森町3階E号
 TEL: 06-6353-7831
 FAX: 06-6353-7832
 MAIL: metal_info_osaka@nikkankinzoku.co.jp
 WEB: https://home.nikkankinzoku.co.jp/

購送料 12か月 79,200円 外電配信料 12か月 92,400円
 6か月 39,600円 6か月 46,200円

産業機器2023年度・24年3月受注 23年度 無線通信 前年比87%

外需は57%に
JEITA

一般社団法人電子情報技術産業協会(小島啓二会長)はこのほど、2023年度と24年3月の産業用電子機器受注統計をまとめ発表した。

年度全体で、需要が最大の無線通信機器は前年度比87.4%の633,799百万円、業務用映像装置は同96.2%の195,970百万円だった。

また23年度で、超音波応用装置は同115.4%の118,306百万円、電気測定器は同89.5%の45,934百万円だった。

日刊金属 既刊収録サイト

<https://nikkankinzoku.co.jp/>



無線通信機器のうち内需は同93.4%の566,671百万円、外需は同56.7%の67,128百万円。業務用映像装置の内需は同111.4%の61,808百万円、外需は同90.5%の134,162百万円だった。

3月単月で、無線通信機器は同136.0%の1,240億円。内訳は、放送装置が67.7%の8,409百万円、固定通信装置が138.6%の21,260百万円、基地局通信装置が133.0%の16,564百万円、移動局通信装置は59%の16,146百万円、無線応用装置は260.9%の61,621百万円となった。

業務用映像装置は100.2%の17,172百万円、超音波応用装置は94.0%の20,680百万円、電気測定器は79.7%の4,476百万円となった。

固定通信装置では衛星系通信装置の内需が47.9%増加、無線応用装置ではレーダの内需が30.9%増加した。

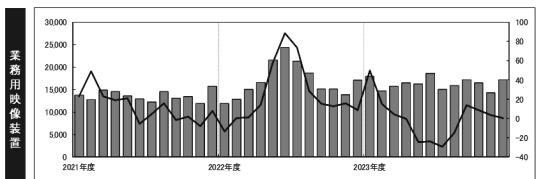
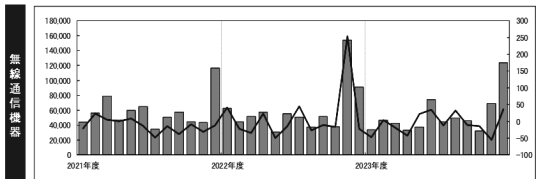
電気亜鉛・蒸留亜鉛販売 亜鉛ドross・滓買入

大阪亜鉛工業株式会社

取締役会長 **林 昭宏**

本社・工場 〒555-0001 大阪市西淀川区佃 4-14-3
 電話 06-6471-2531~5
 FAX 06-6471-5781
 東京営業所 〒131-0043 東京都墨田区立花 2-4-5
 電話 03-3618-2351~2

金額(単位: 百万円) 前年同月増減率(単位: %)



2024年3月 産業用電子機器 受注統計

	需要計				内需				外需			
	2024年3月	%	累計 (4月~3月)	%	2024年3月	%	累計 (4月~3月)	%	2024年3月	%	累計 (4月~3月)	%
無線通信機器	124,000	136.0	633,799	87.4	120,089	143.8	566,671	93.4	3,911	50.9	67,128	56.7
放送装置	8,409	67.7	68,128	96.6	7,092	64.8	55,712	104.0	1,317	88.9	12,416	73.3
無線通信装置	53,970	97.9	357,509	66.9	54,107	100.0	339,313	72.7	-137	-13.2	18,196	26.9
固定通信装置	21,260	138.6	106,555	50.6	20,234	143.9	97,078	50.2	1,026	80.4	9,477	55.1
移動通信装置	32,710	82.2	250,954	77.5	33,874	84.6	242,235	88.6	-1,164	498.0	8,719	17.3
基地局通信装置	16,564	133.0	90,568	68.4	18,335	134.7	89,552	88.7	-1,771	152.6	1,016	3.2
移動局通信装置	16,146	59.0	160,386	83.8	15,539	58.8	152,683	88.5	607	65.5	7,703	40.7
無線応用装置	61,621	260.9	208,162	173.0	58,890	319.0	171,646	198.6	2,731	52.9	36,516	107.8
業務用映像装置	17,172	100.2	195,970	96.2	6,079	92.1	61,808	111.4	11,093	105.4	134,162	90.5
超音波応用装置	20,680	94.0	118,306	115.4	16,066	97.2	63,320	129.4	4,614	84.1	54,986	102.6
電気測定器	4,476	79.7	45,934	89.5	1,312	86.4	13,129	96.1	3,164	77.2	32,804	87.1

民生用電子機器国内出荷4月分 出荷額前年比 14か月連続マイナス JEITA

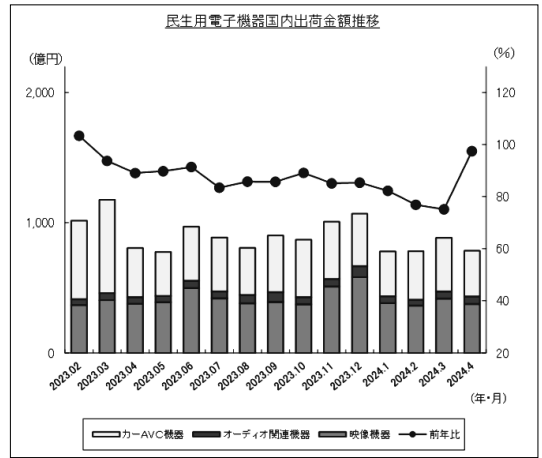
一般社団法人電子情報技術産業協会（小島啓二会長）はこのほど、民生用電子機器国内出荷の4月実績を発表した。

国内出荷金額は785億円、前年比97.5%。同比ポイントは、23年2月に3か月ぶりにプラスとなったが、同3月から14か月連続でマイナスが続いている。

全体のうち、映像機器は376億円、同99.7%、オーディオ関連機器は58億円、同112.5%、カーAVC機器は351億円、同93.1%となっている。

製品別動向は次の通り。

薄型テレビは326千台、同103.3%。サイズ別では、29型以下が33千台93.7%、30～39型が74千台99.6%、40～49型86千台103.2%、50型以上133千台108.3%。サイズ別構成比は、29型以下10.3%、30～39型22.6%、40～49型26.3%、50型以上40.8%だった。



一般社団法人電子情報技術産業協会Webサイトから引用

4K（対応）テレビは166千台98.3%、薄型テレビに占める割合は51.1%。出荷金額は234億円、薄型の292億円に占める割合は80.1%だった。

ハイブリッドキャスト対応テレビは187千台98.0%、薄型に占める割合は57.5%。有機ELテレビは40千台92.7%、88億円だった。

新4K8K衛星放送対応テレビは181千台、238億円となり、数量は薄型の55.4%、金額は薄型の81.4%だった。発売開始からの累計は14,236千台。

BDレコーダ/プレーヤーは82千台115.9%。デジタルビデオカメラは8千台51.7%。新4K8K衛星放送対応レコーダは14千台、12億円。発売開始からの累計は1,929千台となった。

システムオーディオは75千台99.4%、スピーカシステムは47千台116.9%、ラジオ受信機は63千台106.1%、ステレオヘッドホンは384千台109.4%となった。

また、カーナビゲーションシステムは217千台79.5%、カーAVメインユニットは87千台84.9%、ETC2.0（DSRC）対応車載ユニットは156千台101.7%となっている。

世界を結ぶ循環流通サービス
原料から製品まで



銅・亜鉛・鉛・錫・ニッケル・アルミ・非鉄金属全般

株式会社 扇谷

本社 大阪市西区土佐堀町1丁目3番7号
tel:06-6444-1521~1530

東京支社 東京都千代田区神田錦町3丁目15番地
tel:03-5282-4800

名古屋支社 名古屋市中村区名駅3丁目16番22号
tel:052-571-2005

海外 シンガポール・香港・タイ・台湾・
マレーシア・フィリピン・上海・深圳・ベトナム

<http://www.ogico.co.jp>

アサヒセイレンG F会

第105回を開催

アルミリサイクル総合メーカー、アサヒセイレン株式会社（谷山佳史社長、大阪府八尾市）主催のゴルフ大会、第105回アサヒG F会が5月18日、滋賀県大津市の瀬田ゴルフコース東コースで開かれた。

関係各社の交流とリフレッシュのため1980年から開かれており、原料問屋や商社、同業メーカーから計28人が参加。快晴のもと懇親を深めながら腕を競い、株式会社ユタカ社長の豊川庸大さんが優勝した。

主な入賞者は次の通り（敬称略）。

優勝 = 豊川庸大（株式会社ユタカ社長）GROSS87

(45、42) NET72▷2位 = 文野裕一（株式会社文野建設社長）▷3位 = 足立泰三（円山産業株式会社取締役営業部長）▷B.B. = 齊木孝介（株式会社S M C社長）▷B.G. = 清水信高（有限会社久米川アルミニウム社長）GROSS 82（42、40）

非鉄金属全般・金属リサイクル
新棒コ口・砲金・銅滓

株式会社 高田商店

代表取締役 高田晋善

〒544-0001 大阪市生野区新今里 7-10-26
Tel 06-6753-1643 Fax 06-6753-4545

2024年3月期決算

純利益 前期比82% 増収増益

タツタ電線

タツタ電線株式会社(山田宏也社長)はこのほど、2024年3月期連結決算を発表した。国内銅電線需要が前期をやや上回って推移したことなどから、売上高は64,119百万円、前期比4.3%増、経常利益は2,688百万円、同44.2%増。純利益は1,765百万円、同82.4%増と増収増益になった。

銅の期内国内建値平均は前期を上回る水準となり、国内銅電線は足元で一部需給ひっ迫はあったが前期をやや上回る水準で推移、産業機器電線は一部需要の鈍化もみられた。機能性フィルムの主要用途スマートフォンの販売量は、世界的な物価上昇や中国を中心とした景況悪化、買い替え需要の長期化などにより低迷し、素材需要も影響を受けた。

電線・ケーブル事業は、産業機器電線の需要鈍化がみられたが、インフラ電線は電力会社や発電所向け、建設電販向けなどで増販(前期比8.0%増)。売上高は47,096百万円(同7.1%増)、営業利益は品種構成改善、コスト削減や銅価変動の影響もあり、2,063百万円(同168.5%増)となった。

主力製品の機能性フィルムは、スマートフォンの買



鉛滓・鉛管板屑

株式会社 國樹商店

〒556-0011 本社 大阪市浪速区難波中1-16-8
電話 06-6649-0045 代表
〒556-0011 工場 大阪市浪速区稲荷1-11-5
電話 06-6561-7331~2

い替え需要の長期化などにより生産台数が低水準で推移し、販売量が減少(同8.9%減)。売上高は14,548百万円(同3.4%減)、営業利益は1,147百万円(同21.6%減)となった。

同社は、JX金属株式会社が株式公開買付けを行い上場廃止となる予定。



新社長に森元常務 山田社長は代取会長に
タツタ電線

タツタ電線株式会社(山田宏也社長)はこのほど、山田社長が代表取締役会長となり、後任社長に森元昌平・取締役常務が就任する交代人事を発表した。

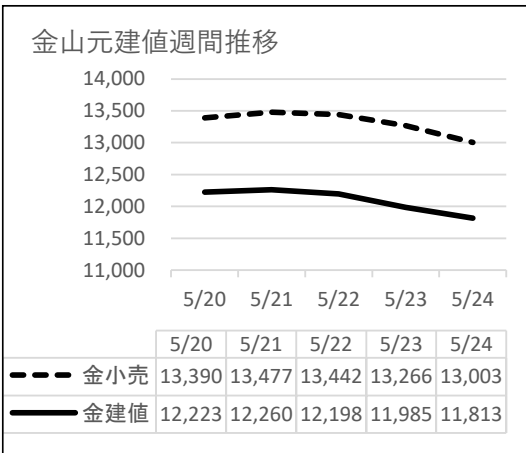
6月21日の株主総会・取締役会で正式決定する予定。森本氏は1965年11月生まれ。88年入社。2010年か

らシステム・エレクトロニクス事業本部機能性材料事業部長(現)。同本部技術開発センター長を経て、16年から常務執行役員(現)、20年からシステム・エレクトロニクス事業本部長(現)。

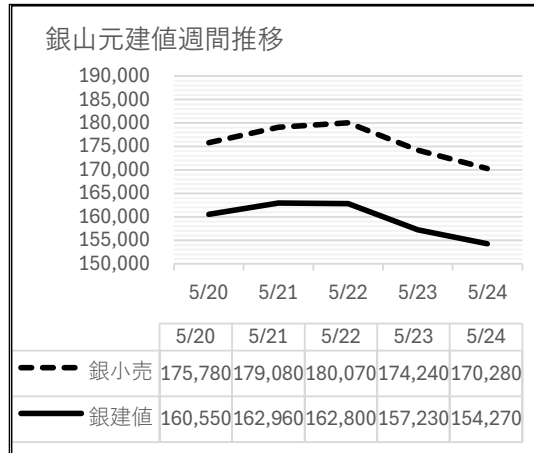
<https://nikkankinzoku.co.jp/>
PW: NWJ2458796

金銀山元建値週間推移

5月20日~5月24日



	4月平均	建 値	小 売
金(¥/g)		11,533.14	12,712.57
銀(¥/kg)		137,360	151,570



故銅市況

24日朝入電の海外相場は、LME（ロンドン金属取引所）の銅相場で、直物の前場売値が前営業日の1万447.00ドルより156.50ドル安の1万290.50ドル。直物の終値は、前営業日の1万295.21ドルより23.20ドル高の1万318.41ドル。3か月物の前場売値は、前営業日の1万569.00ドルより158.00ドル安の1万411.00ドル。3か月物の終値は、前営業日の1万419.00ドルより1.50ドル安の1万417.50ドル。

COMEX（ニューヨーク商品取引所）の銅相場7月限は、前営業日の484.85セントより5.60セント安の479.25セント。

故銅直納問屋筋の平均値頃感（単位は千円）

（5月23日更新）

直納問屋筋によるロット物（5トン前後）の平均的な値頃感は次の通り。

ピカ線が1382～1387、上銅新のうちタフピッチや無酸素銅などは1347～1352、並銅は1312～1322、込銅（高品位＝約97%）は1302、セバは956～961。コーペルは要り用筋で897、それ以外は882ほど。黄銅削粉も同様に要り用筋907、それ以外877～887どころの値頃。並青銅鋳物削粉は1148～1153どころ。

小口市中相場（1トン前後）では、ピカ線が1362～1382、上銅新くずが1327～1347、普通上銅が1302～1322、2号銅線が1294～1314、並銅が1292～1312、込銅（94-97%）が1240、込銅（90-93%）が1242、下銅が825～875、セバが921～956、コーペルが837～882、黄銅棒地が832～877、黄銅削粉が827～872、黄銅ラジが792～800、交叉ラジが774～831、黄銅鋳物が715～722、送りが521～540、上青銅鋳物が1145～1165、並青銅鋳物が1125～1140、上青銅鋳物削粉が1140～1160、並青銅鋳物削粉が1115～1135どころ。

アルミ二次合金メーカー買値実勢値

（1トン程度・置場・現金・キロ当たり円）

関東地区（5月後半）

2S=253円～274円、63S=238円～289円、アルミホイール(1P)=255円～269円、ビス付サッシ=166円～175円、エンジンコロ=164円～176円、込合金(機械鋳物)=167円～175円、缶プレス(ソフト)=161円～173円。

関西地区（5月後半）

2S=277円～279円、63S=170円～304円、印刷版=165円～267円、アルミホイール(1P)=160円～301円、ベースメタル=150円～231円、機械鋳物=165円～169円、ダライ粉=187円～190円、ビス付サッシ=170円～195円、缶プレス=178円～183円。

SHFE(上海期貨交易所)の銅相場7月限は、前営業日の8万6,680元より2,730元安の8万3,950元。

24日の東京為替市場TTSレートは、前日の157.92円より0.24円の円安ドル高、1ドル=158.16円。24日に入電した直近のLME銅相場直物前場売値は1万290.50ドル。この値と24日の東京外国為替市場USドルTTSレートから計算した国内採算値は、前日の168万7,000円より2万2,000円安の166万5,000円。この日、電気銅建値は166万円に据え置かれた。

為替動向

23日、ロンドン外国為替市場のユーロは対ドルで小幅ながら下落。16時、前日と比べ0.0010ドルのユーロ安ドル高、1ユーロ=1.0820ドル～1.0830ドルで推移した。この日発表された米国の5月PMI速報値で総合指数が市場予想の51.2を上回る54.4に上昇。景気の底堅さから長期金利が上昇、ドル買いが優勢になった。英ポンドも対ドルで下落。16時、前日と比べ0.0010ドルのポンド安ドル高、1ポンド=1.2710ドル～1.2720ドルで推移した。

23日のニューヨーク外国為替市場で円相場は続落した。前日と比べ0.15円の円安ドル高、1ドル=156.90円～157.00円で取引を終えた。米国の景気底堅さを示す経済指標を受け、米債券市場で長期金利が上昇、円売りドル買いの優勢が続いた。この日発表された米国のPMI速報値では製造業が市場予想の49.9を上回る50.9に、非製造業で市場予想の51.5を上回る54.8になった。ただ、この日の米株式市場でダウ工業平均が大幅安になるなど投資家のリスク回避姿勢が強まったことから円買いドル売りが促され円の値下を支えた。

24日早朝の東京外国為替市場でも円相場は下落した。8時30分、前日17時と比べ0.21円の円安ドル高、1ドル=156.97円～156.99円で推移した。米景気の底堅さを受けFRBが利下げに慎重になるとの観測が拡がり米長期金利は上昇、円売りドル買いが優勢になった。

円は対ユーロでは横ばい圏。8時30分、前日17時と比べ0.02円の円高ユーロ安、1ユーロ=169.73円～169.78円で推移した。

鉛屑・半田屑

雨滝商事株式会社

広陵リサイクルセンター

代表取締役 雨瀧 卓

奈良県葛城郡広陵町大字三吉 27-1

TEL/FAX (0745)60-1613 携帯 090-2115-4918

高価買取ります



LME銅相場は続落 直物終値は1万318.41ドル

投機筋の手仕舞が背景 実需筋が相場下支え

COMEX銅相場も続落 SHFE銅相場も続落

LME非鉄相場は全面安 直物終値は亜鉛3,014.23ドル、アルミ2,571.55ドル



24日朝入電した海外相場は、LME（ロンドン金属取引所）の銅相場で、直物の前場売値が、23日入電の1万447.00ドルより156.50ドル安の1万290.50ドル。3営業日の続落で5.22%安。この週1.03%の下落。5月に入って3.18%の上伸。3か月物の前場売値も、23日入電の1万569.00ドルより158.00ドル安の1万411.00ドル。3営業日の続落で4.75%安。この週0.67%の下落。5月に入って3.38%の上伸。

LME公認倉庫の現地22日銅在庫は、前日の11万250トンより225トン減の11万25トン

COMEX（ニューヨーク商品取引所）の銅相場は、5月限が23日入電の486.75セントより5.10セント安の481.65セント。2営業日の続落で5.91%安。この週4.76%の下落。5月に入って5.52%の上伸。6月限も、23日入電の484.30セントより5.40セント安の478.90セント。2営業日の続落で6.13%安。この週5.09%の下落。5月に入って4.95%の上伸。

SHFE（上海期貨交易所）の銅相場は、6月限が23日入電の8万6,170元より2,670元安の8万3,500元。2営業日の続落で3.79%安。この週0.64%の上伸。5月に入って2.12%の上伸。7月限も、23日入電の8万6,680元より2,730元安の8万3,950元。2営業日の続落で3.67%安。この週0.79%の上伸。5月に入って2.44%の上伸。

錫も続落

LME錫相場の前場売値は、直物が、23日入電の3万3,350.00ドルより225.00ドル安の3万3,125.00ドル。3営業日の続落で4.19%安。この週3.11%の下落。5月に入って2.55%の上伸。3か月物の前場売値も、23日入電の3万3,600.00ドルより485.00ドル安の3万3,115.00ドル。3営業日の続落で4.84%安。この週3.45%の下落。5月に入って3.00%の上伸。

LME公認倉庫の現地22日錫在庫は、前日の4,945トンより10トン減の4,935トン。

鉛は下落

LME鉛相場の前場売値は、直物が、23日入電の2,290.00ドルより55.00ドル安の2,235.00ドル。2営業日の続落で2.44%安。この週0.09%の下落。5月に入って2.34%の上伸。3か月物の前場売値も、23日入電の2,343.00ドルより59.00ドル安の2,284.00ドル。前日より2.52%の下落。この週0.13%の下落。5月に入って2.86%の上伸。

LME公認倉庫の現地22日鉛在庫は、前日の20万2,550トンより375トン減の20万2,175トン。

亜鉛は続落

LME亜鉛相場の前場売値は、直物が、23日入電の3,030.00ドルより23.00ドル安の3,007.00ドル。2営業日の続落で2.78%安。この週2.66%の上伸。5月に入って2.82%の上伸。3か月物の前場売値も、23日入電の3,082.00ドルより30.50ドル安の3,051.50ドル。2営業日の続落で2.90%安。この週2.57%の上伸。5月に入って4.09%の上伸。LME公認倉庫の現地22日亜鉛在庫は、前日より横ばいの25万7,625トン。

アルミも続落 アルミ合金は横ばい 北米特殊も横ばい

LMEアルミ相場の前場売値は、直物が、23日入電の2,625.00ドルより74.00ドル安の2,551.00ドル。2営業日の続落で3.55%安。この週0.28%の上伸。5月に入って0.24%の上伸。3か月物の前場売値も、23日入電の2,673.00ドルより70.50ドル安の2,602.50ドル。2営業日の続落で3.75%安。この週0.17%の上伸。5月に入って1.01%の上伸。

LME公認倉庫の現地22日アルミ在庫は、前日の112万5,175トンより2,600トン増の112万7,775トン。

LMEアルミ合金相場の前場売値は、直物が、23日入電より横ばいの1,820.00ドル。この週横ばい。5月に入って横ばい。3か月物の前場売値も、23日入電より横ばいの1,820.00ドル。この週横ばい。5月に入って横ばい。

LME北米特殊アルミ合金（NASAAC）相場の前場売値は、23日入電より横ばいの2,520.00ドル。この週横ばい。5月に入って横ばい。3か月物の前場売値も、23日入電より横ばいの2,520.00ドル。この週横ばい。5月に入って横ばい。

ニッケルも続落

LMEニッケル相場の前場売値は、直物が、23日入電の2万330.00ドルより530.00ドル安の1万9,800.00ドル。2営業日の続落で6.93%安。この週4.51%の下落。5月に入って4.35%の上伸。3か月物の前場売値も、23日入電の2万675.00ドルより600.00ドル安の2万75.00ドル。3営業日の続落で7.27%安。この週4.43%の下落。5月に入って4.75%の上伸。

LME公認倉庫の現地22日ニッケル在庫は、前日の8万4,090トンより48トン減の8万4,042トン。

LME公示価格(US\$)／5月23日

		銅	錫	鉛	亜鉛	アルミ	アルミ合金	北米特殊アルミ合金	ニッケル
直物	公示価格	10,290.50	33,125.00	2,235.00	3,007.00	2,551.00	1,820.00	2,520.00	19,800.00
	前営業日比	▲ 156.50	▲ 225.00	▲ 55.00	▲ 23.00	▲ 74.00	0.00	0.00	▲ 530.00
先物	公示価格	10,411.00	33,115.00	2,284.00	3,051.50	2,602.50	1,820.00	2,520.00	20,075.00
	前営業日比	▲ 158.00	▲ 485.00	▲ 59.00	▲ 30.50	▲ 70.50	0.00	0.00	▲ 600.00

海外非鉄金属相場

(5月24日 入電・現地 5月23日)

1 ロット=銅、鉛、亜鉛、アルミは25トン
錫5トン、アルミ合金20トン、ニッケル6トン
セツルメント=現物・前場・売

Table with columns: 前場買値, 前場売値, 終値, 出来高. Rows for 銅AG (現物, 前日比, 先物, 前日比).

Table for 錫HG (現物, 前日比, 先物, 前日比).

Table for 鉛 (現物, 前日比, 先物, 前日比).

Table for 亜鉛SHG (現物, 前日比, 先物, 前日比).

Table for アルミHG (現物, 前日比, 先物, 前日比).

Table for アルミ合金 (現物, 前日比, 先物, 前日比).

Table for 北米特殊アルミ合金 (現物, 前日比, 先物, 前日比).

Table for ニッケル (現物, 前日比, 先物, 前日比).

NY コメックス相場
出来高: 1 ロットは12.5ショート・トン、銅はポンド当たりセント
金・プラチナ・パラジウムはオンス当たりドル、銀はオンス当たりセント

Table with columns: 銅HG, 金, 銀, プラチナ, パラジウム. Rows for 5月限, 6月限, 7月限, 8月限, 9月限, 前日比, 出来高.

Table for 採算価格 (LME (円ベース/キログラム) with columns: 銅, 錫, 鉛, 亜鉛, アルミ, ニッケル. Rows: 為替相場, TTS, 158.16, +0.24).

Table for フリー・マーケット (米国内生産者価格 (地金) with rows: 銀(セント/オンス) EH社, 銀(セント/オンス) HH社).

Table for NY相場 (取引業者銅(セント/ポンド), 2号銅線くず(セント/ポンド)).

Table for ロンドン相場 (ドル) (金 (オンス), アンチモン99.65% (トン), ビスマス99.9%(ポンド), カドミウム99.99%(ポンド), インジウム99.99%(キロ), セレニウム99.5%(ポンド), スポンジチタン99.5%(キロ), フェロモリブデン欧州産65%(キロ), コバルトカソード99.8%(ポンド), マグネシウム中国産99.9%(トン), タングステンAPT(純分10キロ), タantal 鉱石30-35%(ポンド)).

Table for K L T M 錫 (MYR/KG, 出来高トン) with columns: (23日), (24日). Rows: 相場, 出来高, ドル建て価格, ODレート, M\$ / US\$レート, 採算円/キロ, US\$採算円/キロ.

Table for LME在庫 (トン) with columns: 在庫, 増減. Rows: (5/22現在) with sub-rows for 銅, 錫, 鉛, 亜鉛, アルミ, アルミ合金, 北米特殊アルミ合金, ニッケル.

Table for 上海在庫 (トン) with columns: 在庫, 増減. Rows: (5/17 現在) with sub-rows for 銅, アルミ, 亜鉛, 鉛, ニッケル.

Table for LME プレマーケット (ドル) with columns: 先物気配. Rows: (5/24) with sub-rows for 銅, アルミ, 錫, 鉛, 亜鉛, アルミ, ニッケル.

Table for 上海相場 (トン当たり元、1ロット=5トン・増値税込) with columns: 銅, アルミ, 亜鉛, 鉛, ニッケル. Rows: 6月限, 7月限, 前日比, 出来高.

Table for 採算価格 (COMEX 上海) with columns: 銅, アルミ, 亜鉛, 鉛. Row: 元・円 = 21.95.

非鉄金属製品相場

(5月24日調べ)

(キロ当たり) ◎上げ ◆下げ

伸銅品	大阪	東京	鉛亜鉛製品	大阪	東京	電線 (現場納め 定尺 関西地区 大口~小口)	
銅小板2.0ミリ	1990	1895	亜鉛板0.3×3×7	650	650	V V F	
建築用0.3ミリ	2040	1945	印刷用亜鉛板トッパン用	750	750	2C×1.6	64~66
銅大板2×1×2	2120	2095	給水管13ミリ	280	280	2C×2.0	113~115
銅管(ベース)	2050	2095	鉛板1.5ミリ	620	620	3C×1.6	118~120
水道用管(m当たり)13ミリ	1960	2005	鉛線3ミリ	445	445	3C×2.0	166~169
銅棒25ミリ	1900	1865	軽圧品	大阪	東京	I V	
銅条1.5×100	1955	1910	アルミ箔0.007ミリ	1160	1175	1.6mm	35.2~37.4
銅線0.9ミリ	1980	1925	〃 小板1ミリ	795	805	5.5sq	96.5~103
銅帯6×50	1860	1865	〃 大板1ミリ	775	795	14sq	241~256
銅平角線	2180	2095	〃 5052板	835	845	CV-T	
黄銅小板2.0ミリ	1580	1505	〃 6061板	1360	1375	600V 3C×38	1838~1953
〃 0.3ミリ	1610	1535	〃 2017板	1290	1405	600V 3C×60	2840~3019
黄銅大板2×1×2	1730	1685	〃 線3ミリ	775	790	600V 3C×100	4764~5064
黄銅管	2060	2075	〃 快削棒50ミリ	995	1010	6kV 3C×38	2957~3132
復水器用黄銅管	2030	2045	〃 合金棒50ミリ(17S)	980	990	6kV 3C×60	4158~4404
黄銅棒快削25ミリ	1355	1380	〃 合金棒50ミリ(56S)	935	950	CVV (関西-関東)	
六角棒	1385	1410	貴金属(一般小口向け)			3C×2	139-142
四角棒	1415	1440	白金(グラム)		◆ 5753	4C×2	187-191
鍛造用	1395	1420	パラジウム(グラム)		◆ 5659	6C×2	266-272
ネーバル	1495	1520	金(グラム)		◆ 13003	7C×2	305-312
高力	1495	1520	銀(キログラム)		◆ 170280	合金鉄 3月輸入単価 (CIF)	
黄銅線6ミリ	1765	1685	レアメタル輸入価格	3月通関 (CIF)		フェロマンガン2%以上炭素含有	137
黄銅平角線ロール仕上	1965	1895	金属ケイ素(99.99%未満)	374		〃 その他	201.6
黄銅条1.5×100	1575	1520	モリブデン酸化物	4860		フェロシリコン55%以上	222
リン青銅板一般用1.0ミリ	3360	3550	タンタル	81502		フェロクロム4%以上炭素含有	232
〃 バネ用0.3ミリ	3600	3800	マグネシウム	432		フェロモリブデン純分60%以上	4594
リン青銅棒25ミリ	3440	3650	コバルト	4895		フェロバナジウム	3133
リン青銅線3ミリ	3890	4100	インジウム	31962		フェロニッケル33%未満	508.6
洋白板一般用1.0ミリ	4000	4150				電気亜鉛メッキ銅板冷延1ミリ	326
〃 バネ用1.0ミリ	4140	4310					

減摩合金

5月16日改定

銅合金地金

5月7日発表

(500kg以上、大口価格)

(標準価格)

大阪

1種	6070	BC 1種	1470
2種	5895	2種	1860
3種	5705	3種	1960
4種	5060	6種	1635
5種	4765	7種	1740
7種	1770	YBSC 3種	1285
8種	1550	LBC 3種	1870
9種	1345	PBC 2種	1990


<https://home.nikkankinzoku.co.jp/>

非鉄金属材料相場

山元建値 電気銅 1660(23) 金 11,813(24)
 () 実施日 電気鉛 420(22) 銀 154,270(24)
 電気亜鉛 532(23) 錫(99.99%) 6,850(20)

キロ当たり円 ◎上げ ◆下げ (5月24日調べ) インジウム大口~小口(99.99%) 43,000 ~ 50,000(1)

非鉄原料 (炉前材)	大阪 東京		地 金	大阪 東京			
	仲間相場	仲間相場		仲間相場	仲間相場		
1トン以上外税持込			高値	安値	高値	安値	
1号銅線	1452	1453	電気銅	◎1629	◎1631	◎1626	◎1626
2号銅線	1410	—	電気亜鉛	491	491	485	485
上銅(新切)	1423	1416	蒸留亜鉛	479	479	473	473
雑ナゲット	1272	1271	再生ダイカスト亜鉛2種	419	419	413	413
並銅	1365	1348	再生亜鉛(98%)	374	374	368	368
下銅	1346	1321	電気鉛	395	395	392	392
銅削粉	1326	1321	再生鉛1号	378	370	368	365
銅さい(30%)	25	25	再生鉛3号	383	375	379	371
新切黄銅セバ	1099	1110	錫1号	5500	5500	5450	5450
コーベル	1063	1066	アンチモン	2100	2100	2050	2050
黄銅棒地	1041	1054	ニッケル(メッキ用)	3350	3350	3300	3300
黄銅削粉	1035	1049	コバルト	5500	5500	5200	5200
並黄銅	975	940	セレニウム	4100	4100	3900	3900
黄銅ラジエター	899	883	ビスマス	1600	1600	1500	1500
交叉ラジエター	923	891	カドミウム	800	800	750	750
黄銅鑄物	980	—	マグネシウム合金	470	470	450	450
山送り(55%)	575	—	アルミ地金99.70%	◆454	◆456	◆450	◆452
上青銅鑄物	1176	—	アルミ二次地金99%	345	345	340	340
並青銅鑄物	1174	1164	〃 90%	335	335	330	330
上青銅鑄物削粉	1169	—	アルミ二次合金ADC12	446	449	441	444
並青銅鑄物削粉	1159	1148	鑄物用C2BS	461	463	456	458
新切リン青銅(伸銅)	—	1461	青銅合金地金3種	1855	1975	1845	1965
〃 (鑄物)	1290	—	〃 6種	1585	1675	1575	1665
リン青銅削粉	1208	1202	ハンダ錫60%	3765	3785	3725	3755
新切洋白(電子材)	1220	1209	〃 50%	3260	3280	3210	3250
新切亜鉛	276	276	〃 40%	2820	2775	2760	2745
ダイカストくず	193	193	減摩合金2種	5360	5365	5330	5335
亜鉛ドロス	173	183	〃 4種	4600	4605	4575	4575
上鉛	220	218	〃 7種	1590	1590	1540	1540
電池素鉛ケース込	80	80	ステンレス・特金	18-8ステンレス 新切	80	80	85
活字鉛	200	197	〃 ダライ粉	65	65	70	70
新切アルミ1級	300	308	高耐食ステンレスSUS316	270	270	270	270
新切サッシ1級	310	306	耐熱ステンレスSUS310	370	370	370	370
新切合金1級	296	291	13クローム 新切	35	35	32	32
機械鑄物1級	◎241	254	ハイス 9種	180	180	180	180
ビス付サッシP	◎257	260					
合金削粉P	◎198	194					
込ガラP	161	165					
カン・バラ	◎219	213					

