

1969(昭和44)年11月創刊

2024(令和6)年 5月 24日(金) 14370号



### 株式会社 日刊金属

本社 大阪市北区天満2丁目12番地3号  
ヴィレッジリバー南森町3階E号  
TEL: 06-6353-7831  
FAX: 06-6353-7832  
MAIL: metal\_info\_osaka@nikkankinzoku.co.jp  
WEB: https://home.nikkankinzoku.co.jp/

購読料 12か月79,200円 外電配信料 12か月92,400円  
6か月39,600円 6か月46,200円



## 銅建値は9万円引き下げの166万円

### 5月の月内建値平均は163万8,800円

JX金属は23日、電気銅建値を9万円引き下げの166万円にすると発表、同日より実施した。5月の月内建値平均は163万8,800円。23日に入電した直近のLME銅相場前場売値が1万447.00ドル。23日の東京市場の米ドルTTSレートは157.92円。この値で換算した採算価格は、164万9,700円。建値と採算価格から見た諸掛りは1万300円となる。

直近6か月の建値推移は次の通り。(キロ当たり円、カッコ内は改訂日)

#### 2023年

12月... 1300(1) 1270(6) 1250(8) 1230(14) 1250(18) 1280(20)  
平均1267.3

#### 2024年

1月... 1250(4) 1240(10) 1260(16) 1270(19) 1280(24) 1300(29)  
平均1265.2  
2月... 1300(1) 1280(6) 1260(9) 1270(15) 1310(19) 1320(22)  
平均1294.2  
3月... 1310(1) 1300(11) 1350(14) 1390(19) 1370(26) 平均1342.1  
4月... 1380(1) 1400(3) 1450(5) 1460(10) 1470(15) 1520(16)  
1540(19) 1560(23) 平均1482.0  
5月... 1560(7) 1580(10) 1630(14) 1650(17) 1750(21) 1660(23)  
平均1638.8



## 黄銅削粉買値は52円 引き下げの1,169円

関西の黄銅棒大手メーカー日本伸銅は23日、黄銅削粉買値を52円引き下げの1,169円と発表した。

今月8回目の改定。5月の月内買値平均は1,151.9円。



## 亜鉛建値は6,000円引き上げの53万2,000円

### 5月の月内建値平均は52万1,100円

三井金属鉱業は23日、電気亜鉛建値を6,000円引き上げの53万2,000円にすると発表、同日より実施した。5月の月内建値平均は52万1,100円。

23日に入電した直近のLME亜鉛相場前場売値は3,030.00ドル。23日の東京市場の米ドルTTSレートは157.92円。この値で換算した採算価格は、47万8,400円。建値と採算価格から見た諸掛りは5万3,600円となる。

直近6か月の建値推移は次の通り。(キロ当たり円、カッコ内は改訂日)

#### 2023年

12月... 427(1) 415(6) 403(11) 406(14) 430(19)  
427(22) 平均418.5

#### 2024年

1月... 430(4) 421(10) 430(16) 424(19) 454(26)  
平均431.6  
2月... 433(1) 418(6) 403(9) 409(16) 418(26)  
平均414.8

3月... 418(1) 424(6) 430(11) 439(14) 436(19)  
439(26) 平均431.7  
4月... 421(1) 442(4) 466(9) 493(12) 496(17)  
523(23) 平均477.1  
5月... 502(7) 508(10) 523(15) 526(20) 532(23)  
平均521.1

銅・非鉄原料は  
ホームページはこちら▶  
www.kimura-metal.co.jp  
QRコード  
木村金属株式会社  
Kimura 06-6552-7840  
大阪市大正区

### 携帯国内出荷23年度・24年3月

## 23年度 1995年度下回る水準

前年比56%に

J E I T A

一般社団法人電子情報技術産業協会（小島啓二会長）はこのほど、2023年度（4月～3月）と24年3月の携帯電話国内出荷実績を発表した。23年度の台数は6,516千台、前年比56.5%となり、7,552千台だった1995年度を下回る水準に縮減している。

23年度のうちスマートフォンは4,904千台、同比52.7%、スマートフォン比率は75.3%となった。

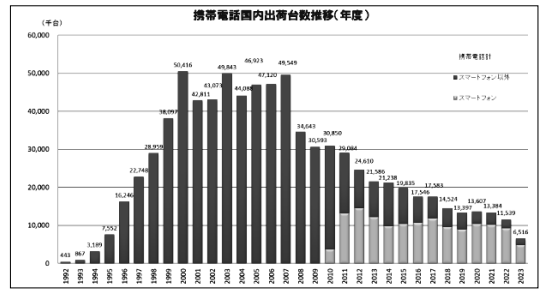
24年3月は538千台、前年同月比46.2%。うちスマートフォンは390千台、同51.0%、スマートフォン比率は72.4%となった。

月ごとの台数の前年比は、23年5月から11か月連続で前年を割り込んでいる。同比は、23年4月に、7か月ぶりにプラスとなったが、23年5月から連続してマイナスとなっている。

コロナ禍に入った20年3月は1,295千台。また21年3月は1,538千台、22年3月は1,445千台、23年3月は1,164千台だった。

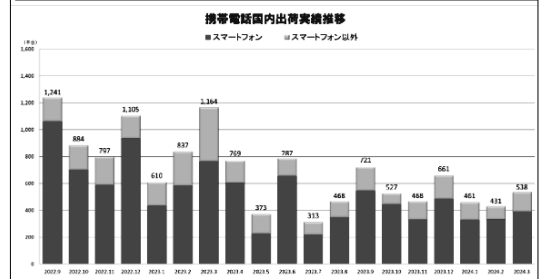
2024年3月 携帯電話国内出荷実績（単位：千台、%）

	2024年3月		2023年4月～累計	
	前年同月比		前年度比	
携帯電話	538	46.2	6,516	56.5
うちスマートフォン	390	51.0	4,904	52.7



携帯電話国内出荷台数推移（年度）

携帯電話国内出荷実績 月次推移（2022年9月～2024年3月）



携帯電話国内出荷実績月次推移（22年9月～24年3月）

日刊金属LINE公式アカウントでは建値情報などを随時お知らせします。右のQRコードをスキャンしてください。



### PC国内出荷4月

## 台数・金額とも 3か月連続前年超

法人向けが好調

J E I T A

一般社団法人電子情報技術産業協会（小島啓二会長）はこのほど、パーソナルコンピュータ国内出荷の2024年4月の実績を公表した。台数は512千台、前年比114.1%、金額は666億円、同120.4%となり、台数・金額とも3か月ぶりに前年を上回った。4月は法人向けが好調だった。

	4月実績	前年比	2024年4月からの累計	前年比
出荷台数計（千台）	512	114.1%	512	114.1%
デスクトップPC	64	80.3%	64	80.3%
オールインワン	13	91.3%	13	91.3%
単体	51	77.9%	51	77.9%
ノートPC	447	121.4%	447	121.4%
(構成比)	87.5%		87.5%	
モバイルノート	207	130.4%	207	130.4%
ノート型・その他	240	114.5%	240	114.5%
出荷金額計（億円）	666	120.4%	666	120.4%
デスクトップPC	89	74.4%	89	74.4%
オールインワン	24	101.0%	24	101.0%
単体	64	67.6%	64	67.6%
ノートPC	578	133.1%	578	133.1%
モバイルノート	252	139.3%	252	139.3%
ノート型・その他	326	128.6%	326	128.6%

23年12月には台数が3か月ぶりに前年を上回り、金額は2か月連続で前年を上回ったが、1月は一転してともに前年を下回っていた。

4月実績の全体のうちデスクトップは64千台、同80.3%、ノート型は447千台、同121.4%。ノート型比率は87.5%だった。金額は、全体のうちデスクトップが89億円、74.4%、ノート型は578億円、133.1%だった。

# 減摩合金・各種ハンダ 鉛滓・錫滓の精錬

# 中川金属精錬所

代表者 中川 讓 治

〒556-0022 大阪市浪速区桜川 1-6-22

TEL 06-6561-3759(代表)

2024年3月期決算

過去最高の増収増益

純利益33%プラスに

住友電工

住友電工株式会社（井上治社長）はこのほど、2024年3月期連結決算を発表した。売上高は、ワイヤーハーネス、防振ゴム、電力ケーブルなどの拡販、円安の影響もあり、4,402,814百万円と、初の4兆円となった前年比でも9.9%の増収。経常利益は同24.2%増の215,341百万円、純利益は32.9%増149,723百万円と、いずれも前年を上回り過去最高を更新した。25年3月期は、売上高4,500,000百万円、経常利益232,000百万円、純利益は140,000百万円を見込んでいる。

24年3月期は、情報通信分野では顧客の投資抑制や在庫調整により厳しい環境が続いたが、自動車分野で半導体等部品供給不足の緩和に伴い生産回復が進み、環境エネルギー分野でも旺盛な需要が継続した。棚卸資産の圧縮など資産効率の改善にも取り組み、税引前ROIC（投下資産利益率）は7.6%（前期6.6%）と前期を上回った。

セグメントの経営成績は次の通り。

【環境エネルギー関連事業】

電力ケーブルや電動車向けモーター用平角巻線の拡販により、売上高は979,977百万円と51,738百万円（前期比5.6%）の増収。営業利益は売上増加に加え、銅価変動の影響もあり42,890百万円と、4,970百万円の増益になった。

【情報通信関連事業】

通信事業者やデータセンター事業者の投資抑制と在庫調整の影響により、光ファイバ・ケーブルや光・電子デバイスの需要が減少し、売上高は206,074百万円と44,251百万円（17.7%）の減収。営業損失は、生産性悪化などもあり11,552百万円と、33,478百万円悪化した。

【自動車関連事業】

半導体等の部品供給不足の緩和に伴う自動車生産の回復により、ワイヤーハーネスや自動車電装部品、防振ゴムの需要が増加し、売上高は2,596,404百万円と409,555百万円（18.7%）の増収。営業利益は、売上増加に加え生産性の改善などもあり144,674百万円と、88,929百万円の増益になった。

【エレクトロニクス関連事業】

電子ワイヤー、熱収縮チューブの民生用途の需要が減少したことに加え、FPC（フレキシブルプリント回路）の主要顧客向けの需要減少もあり、売上高は356,478百万円と9,535百万円（2.6%）の減収。営業利益は人件費の上昇などもあり29,297百万円と、9,052百万円の減益になった。

【産業素材関連事業ほか】

超硬工具の需要が中国や日本国内で減少したが、円安の影響により、売上高は364,185百万円と889百万円（0.2%）の増収。営業利益は21,067百万円と、需要減少に加え人件費の上昇もあり、2,911百万円の減益になった。

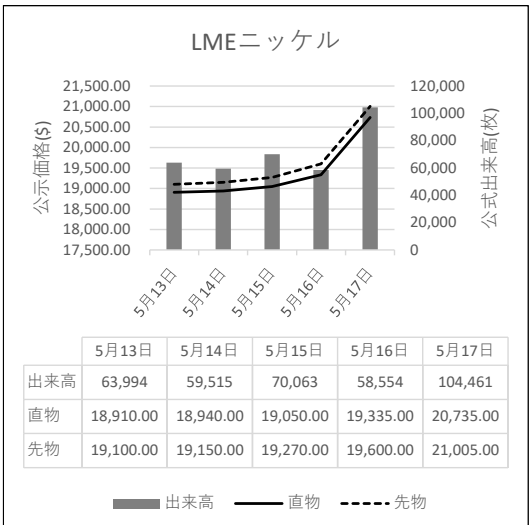
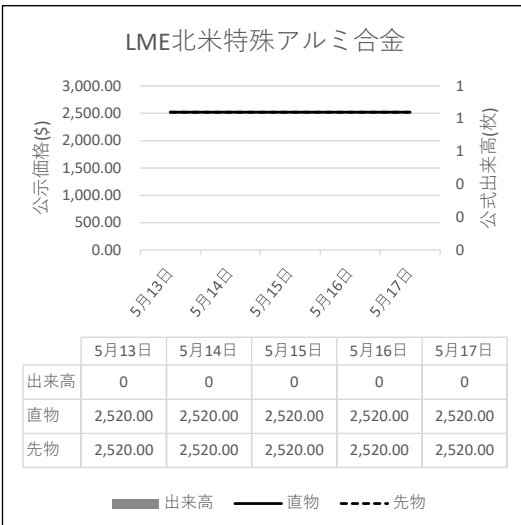
# 故銅・銅滓 アルミ原料

高価即金買入  
——ご照会を乞う。

## 森 下 商 店

大阪市西成区南津守 7-12-46  
TEL (06)6659-5577~8  
FAX (06)6659-5579

〰️ LME公式値週間推移 5月13日~5月17日(現地)



# 故銅市況

23日朝入電の海外相場は、LME（ロンドン金属取引所）の銅相場で、直物の前場売値

が前営業日の1万775.00ドルより328.00ドル安の1万447.00ドル。直物の終値は、前営業日の1万742.00ドルより446.79ドル安の1万295.21ドル。3か月物の前場売値は、前営業日の1万895.00ドルより326.00ドル安の1万569.00ドル。3か月物の終値は、前営業日の1万859.00ドルより440.00ドル安の1万419.00ドル。

COMEX（ニューヨーク商品取引所）の銅相場7月限は、前営業日の510.60セントより25.75セント安の484.85セント。SHFE(上海期貨交易所)の銅相場7月限は、前営業日の8万7,150元より470元安の8万6,680元。

23日の東京為替市場TTSレートは、前日の157.33円より0.59円の円安ドル高、1ドル=157.92円。23日に入電した直近のLME銅相場直物前場売値は1万447.00ドル。

## 故銅直納問屋筋の平均値頃感 (単位は千円)

(5月23日更新)

直納問屋筋によるロット物（5トン前後）の平均的な値頃感は次の通り。

ピカ線が1382~1387、上銅新のうちタフピッチや無酸素銅などは1347~1352、並銅は1312~1322、込銅（高品位=約97%）は1302、セバは956~961。コーペルは要り用筋で897、それ以外は882ほど。黄銅削粉も同様に要り用筋907、それ以外877~887どころの値頃。並青銅鋳物削粉は1148~1153どころ。

小口市中相場(1トン前後)では、ピカ線が1362~1382、上銅新くずが1327~1347、普通上銅が1302~1322、2号銅線が1294~1314、並銅が1292~1312、込銅(94-97%)が1240、込銅(90-93%)が1242、下銅が825~875、セバが921~956、コーペルが837~882、黄銅棒地が832~877、黄銅削粉が827~872、黄銅ラジが792~800、交叉ラジが774~831、黄銅銅鋳物が715~722、送りが521~540、上青銅鋳物が1145~1165、並青銅鋳物が1125~1140、上青銅鋳物削粉が1140~1160、並青銅鋳物削粉が1115~1135どころ。

## アルミ二次合金メーカー買値実勢値

(1トン程度・置場・現金・キロ当たり円)

### 関東地区 (5月前半)

2S=253円 ~274円、63S=238円 ~289円、アルミホイール(1P)=255円~269円、ビス付サッシ=166円~175円、エンジンココロ=164円~176円、込合金(機械鋳物)=167円~175円、缶プレス(ソフト)=161円~173円。

### 関西地区 (5月前半)

2S=277円 ~279円、63S=170円 ~304円、印刷版=165円~267円、アルミホイール(1P)=160円~301円、ベースメタル=145円~256円、機械鋳物=160円~164円、ダライ粉=182円~185円、ビス付サッシ=165円~190円、缶プレス=173円~178円。

この値と23日の東京外国為替市場USドルTTSレートから計算した国内採算値は、前日の173万3,000円より4万6,000円安の168万7,000円。この日、電気銅建値は166万円に引き下げられた。

### 為替動向

22日、ロンドン外国為替市場のユーロは対ドルで下落。16時、前日と比べ0.0020ドルのユーロ安ドル高、1ユーロ=1.0830ドル~1.0840ドルで推移した。この日、米国の長期金利が水準を切り上げユーロ売りドル買いが優勢になった。

英ポンドは対ドルで横ばい圏。16時、前日と同水準の1ポンド=1.2720ドル~1.2730ドルで推移した。

22日のニューヨーク外国為替市場で円相場は反落した。前日と比べ0.60円の円安ドル高、1ドル=156.75円~156.85円で取引を終えた。

この日、FRBが22日に公表したFOMC議事要旨で、根強いインフレ圧力を背景に政策金利維持の可能性を議論していたことが明らかになり利下げ観測が後退、円売りドル買いが優勢になった。

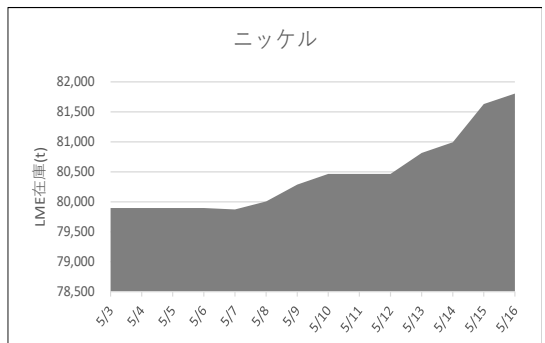
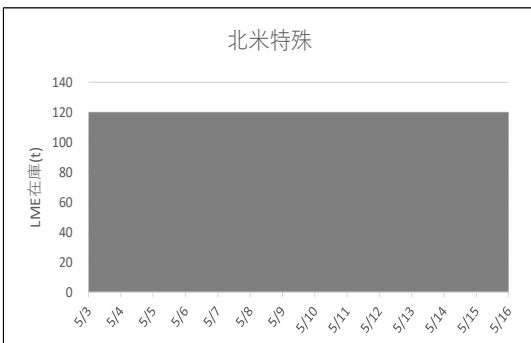
23日午前の東京外国為替市場で円相場は下げ幅を拡大した。10時、前日17時と比べ0.40円の円安ドル高、1ドル=156.80円~156.82円だった。

円は対ユーロでも上げ幅を縮めた。10時、前日17時と比べ0.08円の円高ユーロ安、1ユーロ=169.73円~169.76円で推移した。



## LME認定倉庫在庫量推移

5月3日~5月16日(現地)





LME銅相場は急落、高騰背景に利食い顕著に  
直物終値は1万295.21ドル  
COMEX銅相場は反落 SHFE銅相場も反落  
LME非鉄相場は総じて軟調 直物終値は亜鉛3,006.78ドル、アルミ2,580.40ドル



23日朝入電した海外相場は、LME（ロンドン金属取引所）の銅相場で、直物の前場売値が、22日入電の1万775.00ドルより328.00ドル安の1万447.00ドル。2営業日の続落で3.78%安。この週0.47%の上伸。5月に入って4.75%の上伸。3か月物の前場売値も、22日入電の1万895.00ドルより326.00ドル安の1万569.00ドル。2営業日の続落で3.30%安。この週0.84%の上伸。5月に入って4.94%の上伸。

LME公認倉庫の現地21日銅在庫は、前日の10万8,200トンより2,050トン増の11万250トン

COMEX（ニューヨーク商品取引所）の銅相場は、5月限が22日入電の511.90セントより25.15セント安の486.75セント。4営業日ぶりの反落で4.91%安。この週3.75%の下落。5月に入って6.64%の上伸。6月限も、22日入電の510.15セントより25.85セント安の484.30セント。4営業日ぶりの反落で5.07%安。この週4.02%の下落。5月に入って6.14%の上伸。

SHFE（上海期貨交易所）の銅相場は、6月限が22日入電の8万6,790元より620元安の8万6,170元。5営業日ぶりの反落で0.71%安。この週3.86%の上伸。5月に入って5.38%の上伸。7月限も、22日入電の8万7,150元より470元安の8万6,680元。5営業日ぶりの反落で0.54%安。この週4.07%の上伸。5月に入って5.77%の上伸。

#### 錫も続落

LME錫相場の前場売値は、直物が、22日入電の3万4,105.00ドルより755.00ドル安の3万3,350.00ドル。2営業日の続落で3.54%安。この週2.46%の下落。5月に入って3.25%の上伸。3か月物の前場売値も、22日入電の3万4,350.00ドルより750.00ドル安の3万3,600.00ドル。2営業日の続落で3.45%安。この週2.04%の下落。5月に入って4.51%の上伸。

LME公認倉庫の現地21日錫在庫は、前日の4,995トンより50トン減の4,945トン。

#### 鉛はまちまち

LME鉛相場の前場売値は、直物が、22日入電の2,291.00ドルより1.00ドル安の2,290.00ドル。4営業日ぶりの反落で0.04%安。この週2.37%の上伸。5月に入って4.85%の上伸。3か月物の前場売値は、22日入電より横ばいの2,343.00ドル。この週2.45%の上伸。5月に入って5.52%の上伸。

LME公認倉庫の現地21日鉛在庫は、前日の20万6,900トンより4,350トン減の20万2,550トン。

#### 亜鉛は反落

LME亜鉛相場の前場売値は、直物が、22日入電の3,093.00ドルより63.00ドル安の3,030.00ドル。3営業日ぶりの反落で2.04%安。この週3.45%の上伸。5月に入って3.61%の上伸。3か月物の前場売値も、22日入電の3,142.00ドルより60.50ドル安の3,082.00ドル。3営業日ぶりの反落で1.93%安。この週3.60%の上伸。5月に入って5.13%の上伸。

LME公認倉庫の現地21日亜鉛在庫は、前日の25万8,525トンより900トン減の25万7,625トン。

#### アルミも反落 アルミ合金は横ばい 北米特殊も横ばい

LMEアルミ相場の前場売値は、直物が、22日入電の2,645.00ドルより20.00ドル安の2,625.00ドル。6営業日ぶりの反落で0.76%安。この週3.18%の上伸。5月に入って3.14%の上伸。3か月物の前場売値も、22日入電の2,704.00ドルより31.00ドル安の2,673.00ドル。6営業日ぶりの反落で1.15%安。この週2.89%の上伸。5月に入って3.75%の上伸。LME公認倉庫の現地21日アルミ在庫は、前日の109万2,300トンより3万2,875トン増の112万5,175トン。

LMEアルミ合金相場の前場売値は、直物が、22日入電より横ばいの1,820.00ドル。この週横ばい。5月に入って横ばい。3か月物の前場売値も、22日入電より横ばいの1,820.00ドル。この週横ばい。5月に入って横ばい。

LME北米特殊アルミ合金（NASAAC）相場の前場売値は、22日入電より横ばいの2,520.00ドル。この週横ばい。5月に入って横ばい。3か月物の前場売値も、22日入電より横ばいの2,520.00ドル。この週横ばい。5月に入って横ばい。

#### ニッケルは下落

LMEニッケル相場の前場売値は、直物が、22日入電の2万1,275.00ドルより945.00ドル安の2万330.00ドル。10営業日ぶりの反落で4.44%安。この週1.95%の下落。5月に入って7.14%の上伸。3か月物の前場売値も、22日入電の2万1,575.00ドルより900.00ドル安の2万675.00ドル。2営業日の続落で4.50%安。この週1.57%の下落。5月に入って6.14%の上伸。

LME公認倉庫の現地21日ニッケル在庫は、前日の8万2,074トンより2,016トン増の8万4,090トン。

### LME公示価格(US\$)／5月22日

		銅	錫	鉛	亜鉛	アルミ	アルミ合金	北米特殊アルミ合金	ニッケル
直物	公示価格	10,447.00	33,350.00	2,290.00	3,030.00	2,625.00	1,820.00	2,520.00	20,330.00
	前営業日比	▲ 328.00	▲ 755.00	▲ 1.00	▲ 63.00	▲ 20.00	0.00	0.00	▲ 945.00
先物	公示価格	10,569.00	33,600.00	2,343.00	3,082.00	2,673.00	1,820.00	2,520.00	20,675.00
	前営業日比	▲ 326.00	▲ 750.00	0.00	▲ 60.50	▲ 31.00	0.00	0.00	▲ 900.00

海外非鉄金属相場

(5月23日 入電・現地 5月22日)

1 ロット=銅、鉛、亜鉛、アルミは25トン
錫5 トン、アルミ合金20トン、ニッケル6 トン
セツルメント=現物・前場・売

Table with columns: 前場買値, 前場売値, 終値, 出来高. Rows include 銅 A G, 錫 H G, 鉛, 亜鉛 S H G, アルミ H G, アルミ合金.

Table for 北米特殊アルミ合金 with columns: 現物, 前日比, 先物, 前日比, 出来高.

Table for ニッケル with columns: 現物, 前日比, 先物, 前日比, 出来高.

NY コメックス相場
出来高: 1 ロットは12.5ショート・トン、銅はポンド当たりセント
金・プラチナ・パラジウムはオンス当たりドル、銀はオンス当たりセント

Table for NY Comex with columns: 銅HG, 金, 銀, プラチナ, パラジウム. Rows include 5月限, 6月限, 7月限, 8月限, 9月限, 前日比, 出来高.

採算価格 フレート諸チャージ込み入荷ベース(上海は前日の元・円レートで換算)

Table for 採算価格 with columns: LME (円ベース/キロ), COMEX, 上海. Rows include 銅, 錫, 鉛, 亜鉛, アルミ, ニッケル.

Table for フリー・マーケット with columns: 品名, 価格, 変動. Rows include 米国生産者価格(地金), 銀(セント/オンス) EH社, 銀(セント/オンス) HH社.

Table for NY 相場 with columns: 品名, 価格, 変動. Rows include 取引業者銅(セント/ポンド), 2号銅線くず(セント/ポンド).

Table for ロンドン相場 (ドル) with columns: 品名, 価格, 変動. Rows include 金(オンス), アンチモン99.65%(トン), ビスマス99.9%(ポンド), カドミウム99.99%(ポンド), インジウム99.99%(キロ), セレニウム99.5%(ポンド), スポンジチタン99.5%(キロ), フェロモリブデン欧州産65%(キロ), コバルトカソード99.8%(ポンド), マグネシウム中国産99.9%(トン), タングステンAPT(純分10キロ), タantal 鉱石30-35%(ポンド).

Table for K L T M 錫 (MYR/KG, 出来高トン) with columns: 相場 (22日), 出来高, ドル建て価格, ODレート, M\$ / US\$レート, 採算円/キロ, US\$採算円/キロ.

Table for LME 在庫 (トン) with columns: 在庫, 増減. Rows include 銅, 錫, 鉛, 亜鉛, アルミ, アルミ合金, 北米特殊アルミ合金, ニッケル.

Table for 上海在庫 (トン) with columns: 在庫, 増減. Rows include 銅, アルミ, 亜鉛, 鉛, ニッケル.

Table for LME プレマーケット (ドル) with columns: 先物気配, 価格, 変動. Rows include アルミ, 錫, 鉛, 亜鉛, アルミ, ニッケル.

Table for 上海相場 with columns: トン当たり元, 1ロット=5トン・増値税込. Rows include 銅, アルミ, 亜鉛, 鉛, ニッケル. Rows include 6月限, 7月限, 前日比, 出来高.

\*23日のKLTMは入電がありません。

Table for 上海 with columns: 銅, アルミ, 亜鉛, 鉛. Rows include 銅, アルミ, 亜鉛, 鉛.

非鉄金属製品相場

(5月23日調べ)

(キロ当たり) ◎上げ ◆下げ

伸銅品	大阪	東京	鉛亜鉛製品	大阪	東京	電線 (現場納め 定尺 関西地区 大口~小口)	
銅小板2.0ミリ	◆1990	◆1895	亜鉛板0.3×3×7	650	650	V V F	
建築用0.3ミリ	◆2040	◆1945	印刷用亜鉛板トッパン用	750	750	2C×1.6	64~66
銅大板2×1×2	◆2120	◆2095	給水管13ミリ	280	280	2C×2.0	113~115
銅管(ベース)	◆2050	◆2095	鉛板1.5ミリ	620	620	3C×1.6	118~120
水道用管(m当たり)13ミリ	◆1960	◆2005	鉛線3ミリ	445	445	3C×2.0	166~169
銅棒25ミリ	◆1900	◆1865	軽圧品		大阪	東京	I V
銅糸1.5×100	◆1955	◆1910	アルミ箔0.007ミリ	1160	1175	1.6mm	35.2~37.4
銅線0.9ミリ	◆1980	◆1925	// 小板1ミリ	795	805	5.5sq	96.5~103
銅帯6×50	◆1860	◆1865	// 大板1ミリ	775	795	14sq	241~256
銅平角線	◆2180	◆2095	// 5052板	835	845	CV-T	
黄銅小板2.0ミリ	◆1580	◆1505	// 6061板	1360	1375	600V 3C×38	1838~1953
// 0.3ミリ	◆1610	◆1535	// 2017板	1290	1405	600V 3C×60	2840~3019
黄銅大板2×1×2	◆1730	◆1685	// 線3ミリ	775	790	600V 3C×100	4764~5064
黄銅管	◆2060	◆2075	// 快削棒50ミリ	995	1010	6kV 3C×38	2957~3132
復水器用黄銅管	◆2030	◆2045	// 合金棒50ミリ(17S)	980	990	6kV 3C×60	4158~4404
黄銅棒快削25ミリ	◆1355	◆1380	// 合金棒50ミリ(56S)	935	950	CVV (関西-関東)	
六角棒	◆1385	◆1410	貴金属(一般小口向け)			3C×2	139-142
四角棒	◆1415	◆1440	白金(グラム)		◆5838	4C×2	187-191
鍛造用	◆1395	◆1420	パラジウム(グラム)		◆5786	6C×2	266-272
ネーバル	◆1495	◆1520	金(グラム)		◆13266	7C×2	305-312
高力	◆1495	◆1520	銀(キログラム)		◆174240	合金鉄 3月輸入単価 (CIF)	
黄銅線6ミリ	◆1765	◆1685	レアメタル輸入価格 3月通関 (CIF)			フェロマンガ2%以上炭素含有	137
黄銅平角線ロール仕上	◆1965	◆1895	金属ケイ素(99.99%未満)	374		// その他	201.6
黄銅糸1.5×100	◆1575	◆1520	モリブデン酸化物	4860		フェロシリコン55%以上	222
リン青銅板一般用1.0ミリ	3360	3550	タンタル	81502		フェロクロム4%以上炭素含有	232
// バネ用0.3ミリ	3600	3800	マグネシウム	432		フェロモリブデン純分60%以上	4594
リン青銅棒25ミリ	3440	3650	コバルト	4895		フェロバナジウム	3133
リン青銅線3ミリ	3890	4100	インジウム	31962		フェロニッケル33%未満	508.6
洋白板一般用1.0ミリ	4000	4150	銅合金地金 5月7日発表			電気亜鉛メッキ銅板冷延1ミリ	326
// バネ用1.0ミリ	4140	4310					

減摩合金	5月16日改定
(500kg以上、大口価格)	
1種	6070
2種	5895
3種	5705
4種	5060
5種	4765
7種	1770
8種	1550
9種	1345

銅合金地金	5月7日発表
(標準価格) 大阪	
BC 1種	1470
2種	1860
3種	1960
6種	1635
7種	1740
YBSC 3種	1285
LBC 3種	1870
PBC 2種	1990



<https://home.nikkankinzoku.co.jp/>

非鉄金属材料相場

キロ当たり円		◎上げ ◆下げ		(5月23日調べ)		電気銅 1660(23) 金 11,985(23)		電気鉛 420(22) 銀 157,230(23)		電気亜鉛 532(23) 錫(99.99%) 6,850(20)		インジウム大口~小口(99.99%) 43,000 ~ 50,000(1)	
非鉄原料 (炉前材)		大阪 仲間相場	東京 仲間相場	地 金		大阪 仲間相場	東京 仲間相場						
1トン以上外税持込						高値	安値	高値	安値				
1号銅線	◆1452	◆1453	電 気 銅	◆1621	◆1616	◆1623	◆1618						
2号銅線	◆1410	—	電 気 亜 鉛	◎491	◎485	◎491	◎485						
上銅(新切)	◆1423	◆1416	蒸 留 亜 鉛	◎479	◎473	◎479	◎473						
雑ナゲット	◆1272	◆1271	再生ダイカスト亜鉛2種	419	413	419	413						
並銅	◆1365	◆1348	再生亜鉛(98%)	374	368	374	368						
下銅	◆1346	◆1321	電 気 鉛	395	392	395	392						
銅削粉	◆1326	◆1321	再 生 鉛 1 号	378	368	370	365						
銅さい(30%)	25	25	再 生 鉛 3 号	383	379	375	371						
新切黄銅セパ	◆1099	◆1110	錫 1 号	◆5500	◆5450	◆5500	◆5450						
コーペル	◆1063	◆1066	ア ン チ モ ン	2100	2050	2100	2050						
黄銅棒地	◆1041	◆1054	ニッケル(メッキ用)	3350	3300	3350	3300						
黄銅削粉	◆1035	◆1049	コ バ ル ト	5500	5200	5500	5200						
並黄銅	◆975	◆940	セ レ ニ ウ ム	4100	3900	4100	3900						
黄銅ラジエター	◆899	◆883	ピ ス マ ス	1600	1500	1600	1500						
交叉ラジエター	◆923	◆891	カ ド ミ ウ ム	800	750	800	750						
黄銅鑄物	◆980	—	マ グ ネ シ ウ ム 合 金	470	450	470	450						
山送り(55%)	575	—	アルミ地金99.70%	◆455	◆451	◆457	◆453						
上青銅鑄物	◆1176	—	アルミ二次地金99%	345	340	345	340						
並青銅鑄物	◆1174	◆1164	〃 90%	335	330	335	330						
上青銅鑄物削粉	◆1169	—	アルミ二次合金ADC12	446	441	449	444						
並青銅鑄物削粉	◆1159	◆1148	鑄物用 C2BS	461	456	463	458						
新切リン青銅(仲間)	—	◆1461	青銅合金地金3種	◆1855	◆1845	◆1975	◆1965						
〃 (鑄物)	◆1290	—	〃 6種	◆1585	◆1575	◆1675	◆1665						
リン青銅削粉	◆1208	◆1202	ハンダ錫60%	3765	3725	3785	3755						
新切洋白(電子材)	◆1220	◆1209	〃 50%	3260	3210	3280	3250						
新切亜鉛	◎276	◎276	〃 40%	2820	2760	2775	2745						
ダイカストくず	◎193	◎193	減摩合金2種	5360	5330	5365	5335						
亜鉛ドロス	◎173	◎183	〃 4種	4600	4575	4605	4575						
上鉛	220	218	〃 7種	1590	1540	1590	1540						
電池素鉛ケース込	80	80	ステンレス・特金	18-8ステンレス 新切	80	85							
活字鉛	200	197	〃 ダライ粉	65	70								
新切アルミ1級	300	308	高耐食ステンレスSUS316	270	270								
新切サッシ1級	310	306	耐熱ステンレスSUS310	370	370								
新切合金1級	296	291	13クローム 新切	35	32								
機械鑄物1級	236	254	ハイス 9種	180	180								
ビス付サッシP	252	260											
合金削粉P	193	194											
込ガラP	161	165											
カン・バラ	216	213											

