



株式会社 日刊金属

本社 大阪市北区天満2丁目12番地3号
 ヴィレッジリバー南森町3階E号
 TEL: 06-6353-7831
 FAX: 06-6353-7832
 MAIL: metal_info_osaka@nikkankinzoku.co.jp
 WEB: https://home.nikkankinzoku.co.jp/

購読料 12か月 79,200円 外電配信料 12か月 92,400円
 6か月 39,600円 6か月 46,200円



銅建値は5万円引き下げの157万円

6月の月内建値平均は157万5,200円

JX金属は5日、電気銅建値を5万円引き下げの157万円にすると発表、同日より実施した。6月の月内建値平均は157万5,200円。5日に入値した直近のLME銅相場前場売値が9,858.50ドル。5日の東京市場の米ドルTTSレートは156.30円。この値で換算した採算価格は、154万800円。建値と採算価格から見た諸掛りは2万9,200円となる。

直近6か月の建値推移は次の通り。(キロ当たり円、カッコ内は改訂日)

2024年

1月…	1250(4)	1240(10)	1260(16)	1270(19)	1280(24)	1300(29)	平均1265.2
2月…	1300(1)	1280(6)	1260(9)	1270(15)	1310(19)	1320(22)	平均1294.2
3月…	1310(1)	1300(11)	1350(14)	1390(19)	1370(26)		平均1342.1
4月…	1380(1)	1400(3)	1450(5)	1460(10)	1470(15)	1520(16)	平均1482.0
		1540(19)	1560(23)				平均1482.0
5月…	1560(7)	1580(10)	1630(14)	1650(17)	1750(21)	1660(23)	1690(29)
							平均1643.8
6月…	1620(3)	1570(5)					平均1575.2



黄銅削粉買値は30円引き下げ 1,111円

関西の黄銅棒大手メーカー日本伸銅は5日、黄銅削粉買値を30円引き下げの1,111円と発表した。今月2回目の改定。6月の月内買値平均は1,114.0円。

電子材料生産実績

3月前年比 8か月連続プラス

JEITA

一般社団法人電子情報技術産業協会(小島啓二会長)がこのほど発表した2024年3月分の電子材料生産実績によると、誘電体セラミックスの世界生産量は電極材料の重量指数が304、前年同月比は121%となった。同比は、23年5月から3か月連続マイナスだったが、8月から8か月連続のプラスとなっている。

指数は、22年3月の286、83%から前年割れが続き、23年4月にいったん100%に戻したが、5月から7月まではマイナスが続いていた。

誘電体セラミックス電極材料は、銀・パラジウム・

銀パラ・ニッケルの合計重量で、2002年の月平均値を100とした指数。2010年4月からは積層セラミックコンデンサ用に限定している。

アルミニウム地金

アルミニウム原料

熟練ポット炉技術で歩留まり UP!

井関金属株式会社

代表取締役 柳 一根

〒587-0021 大阪府堺市美原区小平尾 407

☎ 072-361-3333 fax 072-362-7667

製品区分	1月		2月		3月		2024年累計 (1-3月)	
	重量 (指数)	前年 同月比	重量 (指数)	前年 同月比	重量 (指数)	前年 同月比	重量 (指数)	前年 同月比
誘電体セラミックス 電極材料	298	139%	283	123%	304	121%	885	127%

銅・アルミレポート

橋本アルミ株式会社取締役
橋本 健一郎

5月の銅の概況及び6月の見通し (1)



予想レンジ		
LMEセツル	9,500-10,500ドル	●
建値	151万円-171万円	●
為替	155円~159円	レンジ内
(1か月間TTM)		

■国際概況

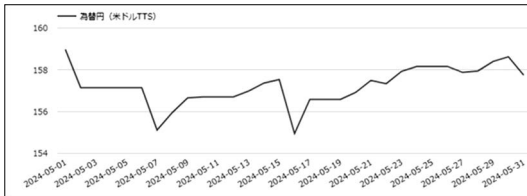
FOMCで市場の予想通り、6会合連続で政策金利を据え置き。パウエル議長は「次の政策金利の変更が利上げになる可能性は低い」とハト派的な姿勢も示した、などのマイナス材料もあったが4月の米卸売物価指数 (PPI) が市場予想を上回ったものの、3月分は下方修正され、物価の上振れへの過度な警戒が薄れたこと、5月のミシガン大学消費者信頼感指数 (速報値) の結果67.4、予想76.3、前回77.2などを好感しUP。

5月末日、スタート価格から46ドルUPの10,016ドル。

■前月の経済指標

◆月間のドル/円レート (TTS)

158.97→157.74 (円)



出典 MIRU

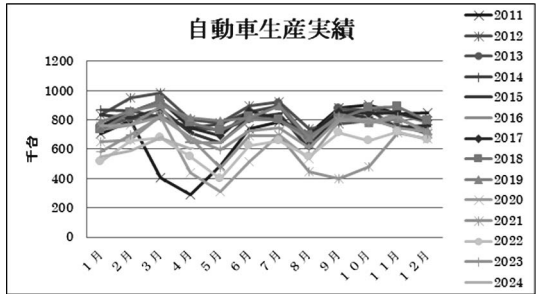
【国内指標】

【自動車生産】

生産動態統計によると4月の自動車生産台数は前年比-10.3%の61万277台。輸出は前年同月比-0.6%の34万5,411台。

	2月	3月	4月
生産台数	58万 8354 台	67万 7823 台	60万 1227 台
前年比	-16.1%	-17.8%	-0.6%

自動車生産台数



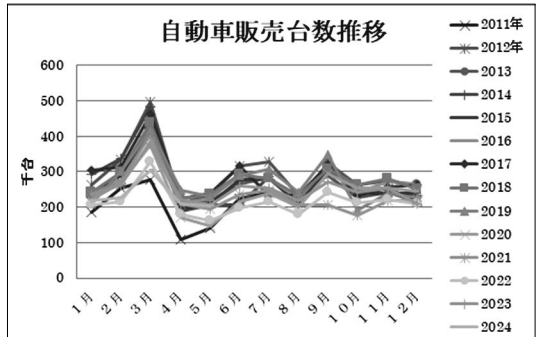
出典 生産動態統計

◆自動車販売台数

日本自動車販売協会連合会によると5月の自動車販売台数 (軽除く) は前年比-2.4%の20万1,643台。

	3月	4月	5月
販売台数	30万 3216 台	20万 7536 台	20万 1643 台
前年比	-19.9%	-5.7%	-2.4%

自動車販売台数推移



出典 日本自動車販売協会連合会

【住宅着工数】

4月の新設住宅着工は、持家が減少したが、貸家、分譲住宅が増加したため、全体で前年同月比13.9%の増加となった。また、季節調整済年率換算値では前月比15.8%の増加となった。

○新設住宅着工戸数は76,583戸。前年同月比13.9%増、11か月ぶりの増加。

○新設住宅着工床面積は5,766千㎡。前年同月比9.1%増、15か月ぶりの増加。

○季節調整済年率換算値では880千戸。前月比15.8%増、4か月ぶりの増加

	2月	3月	4月
新設住宅着工数	5万 9162 戸	6万 4265 戸	7万 6583 戸
前年比	-8.2%	-12.9%	+13.9%

(次号へつづく)

銅・非鉄金属地金全般

株式会社 オカモト

代表取締役 岡本宜三

大阪府堺市美原区黒山 696

☎ 072-361-2264 fax 072-361-2265

nikkankinzoku.co.jp

PW NWJ2468797

自動車5社 型式不正申請

経済産業省

経済産業省は、トヨタ自動車、マツダ、ヤマハ発動機、本田技研工業、スズキの各社が国土交通省に提出した型式指定申請で不正行為があったとする報告を受け、3日、5社に対し顧客・取引先への適切な対応、再発防止策の実施などを指示した。

経産省は「型式指定申請で不正を行うことは、自動車ユーザーの信頼を損ない、かつ自動車認証制度の根幹を揺るがす行為であり、新たな不正行為が明らかになったことは極めて遺憾」としている。

各社への指示は、情報提供など顧客・取引先への適切な対応、問題の経緯や今後の対応についての十分な対外説明、再発防止策の確実な実施、調査継続中の事業者は最終的な調査結果の提出に速やかに対応すること。同省は、生産停止に伴うサプライヤーなどへの影響を速やかに調査し、必要な対策について検討するとしている。

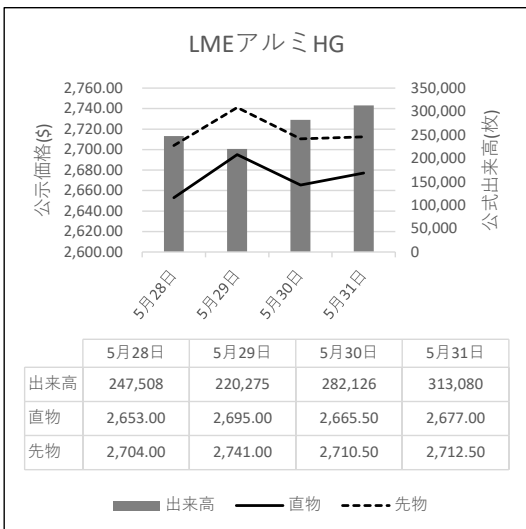
故銅・銅滓 アルミ原料

高価即金買入
——ご照会を乞う。

森 下 商 店

大阪市西成区南津守 7-12-46
TEL (06)6659-5577~8
FAX (06)6659-5579

〜LME公式値週間推移 5月28日～5月31日(現地)



非鉄金属全般・金属リサイクル
新棒コロ・砲金・銅滓

株式会社 高田 商店

代表取締役 高田 晋 善

〒544-0001 大阪市生野区新今里 7-10-26
Tel.06-6753-1643 Fax06-6753-4545

スペイン社 設立50周年式典

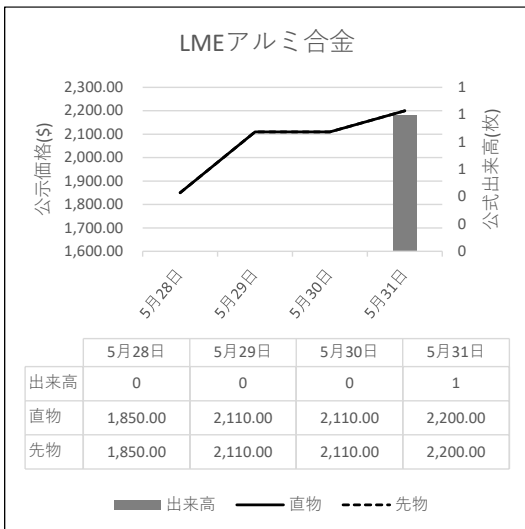
三菱マテリアル

三菱マテリアル株式会社(小野直樹社長)の連結子会社スペイン三菱マテリアル社(Mitsubishi Materials España, S.A.U)が2024年2月に設立50周年を迎え、記念式典がこのほど開催された=写真・バレンシアで。

MMEの設立は、前身のMetal Duro, S.A.から経営権を取得した1974年。82年にインサート製造を開始、98年にはドリル製造を始めるなど、グループの欧州で唯一の超硬工具製造拠点として規模を拡大させてきた。金属粉末から工具製品を製造できる体制を整え、欧州の自動車や航空機メーカーなどへドリル、エンドミル、インサートを提供している。



設立50周年の記念式典を開催



※5月31日の出来高は速報値です。

故銅市況

5日朝入電の海外相場は、LME（ロンドン金属取引所）の銅相場で、直物の前場売値が

前営業日の9,985.50ドルより127.00ドル安9,858.50ドル。直物の終値は、前営業日の1万16.96ドルより196.84ドル安の9,820.12ドル。3か月物の前場売値は、前営業日の1万107.00ドルより118.00ドル安の9,989.00ドル。3か月物の終値は、前営業日の1万143.00ドルより198.00ドル安の9,945.00ドル。

COMEX（ニューヨーク商品取引所）の銅相場7月限は、前営業日の466.75セントより13.05セント安の453.70セント。SHFE(上海期貨交易所)の銅相場7月限は、前営業日の8万1,730元より330元高の8万2,060元。

5日の東京為替市場TTSレートは、前日の157.47円より1.17円の円高ドル安、1ドル=156.30円。5日に入電した直近のLME銅相場直物前場売値は9,858.50ドル。

この値と5日の東京外国為替市場USドルTTSレート

故銅直納問屋筋の平均値頃感 (単位は千円)

(6月5日更新)

直納問屋筋によるロット物（5トン前後）の平均的な値頃感は次の通り。

ピカ線が1310~1315、上銅新のうちタフピッチや無酸素銅などは1275~1280、並銅は1240~1250、込銅（高品位=約97%）は1230、セバは898~903。コーペルは要り用筋で839、それ以外は824ほど。黄銅削粉も同様に要り用筋849、それ以外819~829どころの値頃。並青銅鋳物削粉は1085~1090どころ。

小口市中相場(1トン前後)では、ピカ線が1290~1310、上銅新くずが1255~1275、普通上銅が1230~1250、2号銅線が1222~1242、並銅が1220~1240、込銅(94-97%)が1168、込銅(90-93%)が1170、下銅が753~803、セバが863~898、コーペルが779~824、黄銅棒地が774~819、黄銅削粉が769~814、黄銅ラジが734~742、交叉ラジが729~786、黄銅銅鋳物が679~686、送りが491~510、上青銅鋳物が1082~1102、並青銅鋳物が1062~1077、上青銅鋳物削粉が1077~1097、並青銅鋳物削粉が1052~1072どころ。

アルミ二次合金メーカー買値実勢値

(1トン程度・置場・現金・キロ当たり円)

関東地区 (6月前半)

2S=263円 ~284円、63S=248円 ~299円、アルミホイール(1P)=265円~279円、ビス付サッシ=171円~180円、エンジンコロ=169円~181円、込合金(機械鋳物)=172円~180円、缶プレス(ソフト)=166円~178円。

関西地区 (6月前半)

2S=287円 ~189円、63S=180円 ~314円、印刷版=175円~277円、アルミホイール(1P)=170円~311円、ベースメタル=155円~236円、機械鋳物=170円~174円、ダライ粉=192円~195円、ビス付サッシ=175円~200円、缶プレス=183円~188円。

から計算した国内採算値は、前日の161万円より3万2,000円安の157万8,000円。この日、電気銅建値は157万円に引き下げられた。

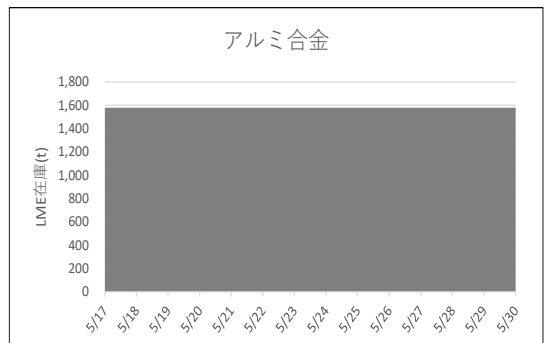
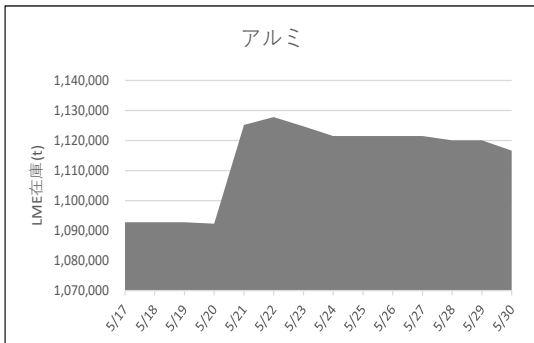
為替動向

4日、ロンドン外国為替市場のユーロは対ドルで小幅ながら上昇。16時、前日と比べ0.0010ドルのユーロ高ドル安、1ユーロ=1.0870ドル~1.0880ドルで推移した。英ポンドも対ドルで小幅に上昇。前日比0.0010ドルのポンド高ドル安、1ポンド=1.2770ドル~1.2780ドルで推移した。

4日のニューヨーク外国為替市場で円相場は続伸した。前日と比べ1.15円の円高ドル安、1ドル=154.85円~154.95円で取引を終えた。この日発表された4月のJOLTS非農業部門求人件数が805万9,000件になった。これは2021年2月以来の低水準で市場予想の836万件も下回った。3月分も下方修正され労働市場の緩和が進んでいるとの受け止めから、FRBによる年内利下げ観測が拡がり長期金利が低下、日米の金利差縮小で円買いドル売りが進んだ。

5日早朝の東京外国為替市場でも円相場は上昇した。8時30分、前日17時と比べ0.43円の円高ドル安、1ドル=154.95円~154.97円で推移した。米国では労働市場の需給緩和が意識され長期金利が低下、日米の金利差縮小で円買いドル売りが促された。円は対ユーロでも上昇。8時30分、前日17時と比べ0.60円の円高ユーロ安、1ユーロ=168.60円~168.63円で推移した。

LME認定倉庫在庫量推移 5月17日~5月30日(現地)





LME銅相場は下落 直物終値は9,820.12ドル

COMEX銅相場は反落 SHFE銅相場は反発

LME非鉄相場はほぼ全面安 直物終値は亜鉛2,876.42ドル、アルミ2,618.42ドル



5日朝入電した海外相場は、LME（ロンドン金属取引所）の銅相場で、直物の前場売値が、4日入電の9,985.50ドルより127.00ドル安の9,858.50ドル。反落して1.27%安。この週1.27%の下落。6月に入って1.27%の下落。3か月物の前場売値も、4日入電の1万107.00ドルより118.00ドル安の9,989.00ドル。5営業日の続落で4.50%安。この週1.20%の下落。6月に入って1.20%の下落。

LME公認倉庫の現地3日銅在庫は、5月31日の11万6,000トンより2,950トン増の11万8,950トン

COMEX（ニューヨーク商品取引所）の銅相場は、6月限が4日入電の467.70セントより12.90セント安の454.80セント。反落して2.76%安。この週1.34%の下落。6月に入って1.34%の下落。7月限も、4日入電の466.75セントより13.05セント安の453.70セント。反落して2.80%安。この週1.41%の下落。6月に入って1.41%の下落。

SHFE（上海期貨交易所）の銅相場は、6月限が、4日入電の8万1,470元より360元高の8万1,830元。4営業日ぶりの反発で0.44%高。この週0.15%の下落。6月に入って0.15%の下落。7月限も、4日入電の8万1,730元より330元高の8万2,060元。4営業日ぶりの反発で0.40%高。この週0.19%の下落。6月に入って0.19%の下落。

錫は続落

LME錫相場の前場売値は、直物が、4日入電の3万2,600.00ドルより600.00ドル安の3万2,000.00ドル。2営業日の続落で3.90%安。この週3.90%の下落。6月に入って3.90%の下落。3か月物の前場売値も、4日入電の3万2,825.00ドルより675.00ドル安の3万2,150.00ドル。2営業日の続落で4.10%安。この週4.10%の下落。6月に入って4.10%の下落。

LME公認倉庫の現地3日錫在庫は、5月31日より横ばいの5,000トン。

鉛も続落

LME鉛相場の前場売値は、直物が、4日入電の2,224.00ドルより19.00ドル安の2,205.00ドル。2営業日の続落で1.83%安。この週1.83%の下落。6月に入って1.83%の下落。3か月物の前場売値も、4日入電の2,280.00ドルより15.00ドル安の2,265.00ドル。2営業日の続落で1.61%安。この週1.61%の下落。6月に入って1.61%の下落。

LME公認倉庫の現地3日鉛在庫は、5月31日の18万3,650トンより1,700トン減の18万1,950トン。

亜鉛も続落

LME亜鉛相場の前場売値は、直物が、4日入電の2,929.00ドルより60.00ドル安の2,869.00ドル。2営業日の続落で4.19%安。この週4.19%の下落。6月に入って4.19%の下落。3か月物の前場売値も、4日入電の2,978.00ドルより57.50ドル安の2,920.50ドル。4営業日の続落で6.33%安。この週3.98%の下落。6月に入って3.98%の下落。

LME公認倉庫の現地3日亜鉛在庫は、5月31日の25万5,925トンより1,325トン減の25万4,600トン。

アルミも続落 アルミ合金は横ばい 北米特殊も横ばい

LMEアルミ相場の前場売値は、直物が、4日入電の2,625.00ドルより22.00ドル安の2,603.00ドル。2営業日の続落で2.76%安。この週2.76%の下落。6月に入って2.76%の下落。3か月物の前場売値も、4日入電の2,670.00ドルより27.00ドル安の2,643.00ドル。2営業日の続落で2.56%安。この週2.56%の下落。6月に入って2.56%の下落。

LME公認倉庫の現地3日アルミ在庫は、5月31日の111万3,150トンより3,250トン減の110万9,900トン。

LMEアルミ合金相場の前場売値は、直物が、4日入電より横ばいの2,200.00ドル。この週横ばい。6月に入って横ばい。3か月物の前場売値も、4日入電より横ばいの2,200.00ドル。この週横ばい。6月に入って横ばい。

LME北米特殊アルミ合金（NASAAC）相場の前場売値は、4日入電より横ばいの2,520.00ドル。この週横ばい。6月に入って横ばい。3か月物の前場売値も、4日入電より横ばいの2,520.00ドル。この週横ばい。6月に入って横ばい。

ニッケルは続落

LMEニッケル相場の前場売値は、直物が、4日入電の1万9,325.00ドルより425.00ドル安の1万8,900.00ドル。2営業日の続落で4.69%安。この週4.69%の下落。6月に入って4.69%の下落。3か月物の前場売値も、4日入電の1万9,575.00ドルより355.00ドル安の1万9,220.00ドル。2営業日の続落で4.50%安。この週4.50%の下落。6月に入って4.50%の下落。

LME公認倉庫の現地3日ニッケル在庫は、5月31日の8万3,724トンより210トン減の8万3,514トン。

LME公示価格(US\$)／6月4日

		銅	錫	鉛	亜鉛	アルミ	アルミ合金	北米特殊アルミ合金	ニッケル
直物	公示価格	9,858.50	32,000.00	2,205.00	2,869.00	2,603.00	2,200.00	2,520.00	18,900.00
	前営業日比	▲ 127.00	▲ 600.00	▲ 19.00	▲ 60.00	▲ 22.00	0.00	0.00	▲ 425.00
先物	公示価格	9,989.00	32,150.00	2,265.00	2,920.50	2,643.00	2,200.00	2,520.00	19,220.00
	前営業日比	▲ 118.00	▲ 675.00	▲ 15.00	▲ 57.50	▲ 27.00	0.00	0.00	▲ 355.00

海外非鉄金属相場

(6月5日 入電・現地 6月4日)

1ロット=銅、鉛、亜鉛、アルミは25トン
錫5トン、アルミ合金20トン、ニッケル6トン
セツルメント=現物・前場・売

Table with columns: 前場買値, 前場売値, 終値, 出来高. Rows include 銅AG, 錫HG, 鉛, 亜鉛SHG, アルミHG, アルミ合金, 北米特殊アルミ合金, ニッケル.

Table for NY COMEX market with columns: 銅HG, 金, 銀, プラチナ, パラジウム. Includes text: 出来高: 1ロットは12.5ショート・トン、銅はボンド当たりセント...

Table for Free Market (フリー・マーケット) with columns: 銀(セント/オンス) EH社, 銀(セント/オンス) HH社. Values: 2985.0 (▲65.0), 2957.1 (▲95.3).

Table for NY Market (NY相場) with columns: 取引業者銅(セント/ポンド), 2号銅線くず(セント/ポンド). Values: 256.35, 257.35, 353.35, 357.35.

Table for London Market (ロンドン相場) with columns: 金(オンス), アンチモン99.65%(トン), ビスマス99.9%(ポンド), etc.

Table for KLTMTM Tin (KLTMTM錫) with columns: (4日), (5日). Includes sub-tables for 相場, 出来高, ドル建て価格, O/Dレート, M\$/US\$レート, 採算円/キロ, US\$採算円/キロ.

Table for LME Inventory (LME在庫) with columns: 在庫, 増減. Rows: 銅, 錫, 鉛, 亜鉛, アルミ, アルミ合金, 北米特殊アルミ合金, ニッケル.

Table for Shanghai Inventory (上海在庫) with columns: 在庫, 増減. Rows: 銅, アルミ, 亜鉛, 鉛, ニッケル.

Table for LME Pre-market (LMEプレマーケット) with columns: 先物気配. Rows: 銅, アルミ, 亜鉛, アルミ, ニッケル.

Table for Shanghai Market (上海相場) with columns: 銅, アルミ, 亜鉛, 鉛, ニッケル. Includes text: トン当たり元、1ロット=5トン・増値税込.

Table for Procurement Price (採算価格) with columns: LME (円ベース/キロ), COMEX, 上海. Includes text: フレート諸チャージ込み入荷ベース(上海は前日の元・円レートで換算) and 元・円= 21.72.

非鉄金属製品相場

(6月5日調べ)

(キロ当たり) ◎上げ ◆下げ

伸銅品	大阪		東京		鉛亜鉛製品	大阪		東京		電線 (現場納め 定尺 関西地区 大口~小口)	
銅小板2.0ミリ	◆1900	◆1935	亜鉛板0.3×3×7	650	650	VV F					
建築用0.3ミリ	◆1950	◆1985	印刷用亜鉛板トッパン用	750	750					2C×1.6	69~71
銅大板2×1×2	◆2030	◆2135	給水管13ミリ	280	280					2C×2.0	121~124
銅管(ベース)	◆1960	◆2135	鉛板1.5ミリ	620	620					3C×1.6	127~130
水道用管(m当たり)13ミリ	◆1930	◆2105	鉛線3ミリ	445	445					3C×2.0	175~178
銅棒25ミリ	◆1810	◆1905	軽圧品		大阪	東京	I V				
銅条1.5×100	◆1865	◆1950	アルミ箔0.007ミリ	1160	1175					1.6mm	39.7~42.2
銅線0.9ミリ	◆1890	◆1965	// 小板1ミリ	795	805					5.5sq	110~116
銅帯6×50	◆1770	◆1905	// 大板1ミリ	775	795					14sq	273~291
銅平角線	◆2090	◆2135	// 5052板	835	845	CV-T					
黄銅小板2.0ミリ	◆1515	1530	// 6061板	1360	1375					600V 3C×38	2098~2230
// 0.3ミリ	◆1545	1560	// 2017板	1290	1405					600V 3C×60	3249~3454
黄銅大板2×1×2	◆1665	1710	// 線3ミリ	775	790					600V 3C×100	5445~5788
黄銅管	◆1995	2100	// 快削棒50ミリ	995	1010					6kV 3C×38	3268~3462
復水器用黄銅管	◆1965	2070	// 合金棒50ミリ(17S)	980	990					6kV 3C×60	4632~4906
黄銅棒快削25ミリ	◆1265	1365	// 合金棒50ミリ(56S)	935	950	CVV					(関西-関東)
六角棒	◆1295	1395	貴金属(一般小口向け)							3C×2	153-157
四角棒	◆1325	1425	白金(グラム)		◆5550					4C×2	205-210
鍛造用	◆1305	1405	パラジウム(グラム)		◆5357					6C×2	295-302
ネーバル	◆1405	1505	金(グラム)		◆12849					7C×2	338-346
高力	◆1405	1505	銀(キログラム)		◆165220	合金鉄					4月輸入単価 (CIF)
黄銅線6ミリ	◆1700	1710	レアメタル輸入価格		4月通関 (CIF)					フェロマンガン2%以上炭素含有	148
黄銅平角線ロール仕上	◆1900	1920	金属ケイ素(99.99%未満)		357					// その他	202.1
黄銅条1.5×100	◆1510	1545	モリブデン酸化物		5068					フェロシリコン55%以上	223
リン青銅板一般用1.0ミリ	3560	3550	タンタル		77437					フェロクロム4%以上炭素含有	260
// パネ用0.3ミリ	3800	3800	マグネシウム		411					フェロモリブデン純分60%以上	4963
リン青銅棒25ミリ	3650	3660	コバルト		4865					フェロバナジウム	3119
リン青銅線3ミリ	4100	4110	インジウム		35222					フェロニッケル33%未満	645.8
洋白板一般用1.0ミリ	4090	4240	銅合金地金		6月3日発表					電気亜鉛メッキ銅板冷延1ミリ	326
// パネ用1.0ミリ	4210	4380									

減摩合金	6月3日改定
(500kg以上、大口価格)	
1種	6310
2種	6135
3種	5945
4種	5270
5種	4940
7種	1845
8種	1620
9種	1395

銅合金地金	6月3日発表
(標準価格)	大阪
BC 1種	1605
2種	2035
3種	2140
6種	1790
7種	1905
YBSC 3種	1395
LBC 3種	2045
PBC 2種	2175



<https://home.nikkankinzoku.co.jp/>

非鉄金属材料相場

山元建値 電気銅 1570(5) 金 11,650(5)
 () 実施日 電気鉛 414(3) 銀 149,800(5)
 電気亜鉛 523(3) 錫(99.99%) 6,800(3)

キロ当たり円 ◎上げ ◆下げ (6月5日調べ) インジウム大口~小口(99.99%) 66,000 ~ 70,000(1)

非鉄原料 (炉前材)		大阪 仲間相場	東京 仲間相場	地 金	大阪 仲間相場	東京 仲間相場
1トン以上外税持込					高値	安値
1号銅線	◆1393	◆1392	電気銅	◆1541	◆1536	◆1543 ◆1538
2号銅線	◆1351	—	電気亜鉛	483	477	483 477
上銅(新切)	◆1364	◆1355	蒸留亜鉛	471	465	471 465
雑ナゲット	◆1200	◆1199	再生ダイカスト亜鉛2種	411	405	411 405
並銅	◆1306	◆1287	再生亜鉛(98%)	366	360	366 360
下銅	◆1287	◆1259	電気鉛	389	386	389 386
銅削粉	◆1267	◆1259	再生鉛1号	373	363	363 358
銅さい(30%)	25	25	再生鉛3号	378	374	368 364
新切黄銅セバ	◆1046	◆1057	錫1号	◆5300	◆5250	◆5300 ◆5250
コーベル	◆1010	◆1013	アンチモン	2100	2050	2100 2050
黄銅棒地	◆988	◆1001	ニッケル(メッキ用)	◆3150	◆3100	◆3150 ◆3100
黄銅削粉	◆982	◆996	コバルト	5300	5000	5300 5000
並黄銅	◆930	◆905	セレニウム	4100	3900	4100 3900
黄銅ラジエター	◆841	◆825	ビスマス	1600	1500	1600 1500
交叉ラジエター	◆878	◆856	カドミウム	800	750	800 750
黄銅鑄物	◆935	—	マグネシウム合金	470	450	470 450
山送り(55%)	◆530	—	アルミ地金99.70%	◆457	◆453	◆459 ◆455
上青銅鑄物	◆1115	—	アルミ二次地金99%	◎375	◎370	◎375 ◎370
並青銅鑄物	◆1113	◆1104	〃 90%	◎350	◎345	◎350 ◎345
上青銅鑄物削粉	◆1108	—	アルミ二次合金ADC12	◎464	◎459	◎467 ◎462
並青銅鑄物削粉	◆1098	◆1088	鑄物用 C2BS	◎489	◎484	◎491 ◎486
新切リン青銅(仲間)	—	◆1393	青銅合金地金3種	1895	1885	◆1945 ◆1935
〃 (鑄物)	◆1229	—	〃 6種	1615	1605	◆1635 ◆1625
リン青銅削粉	◆1142	◆1137	ハンダ錫60%	3980	3940	4000 3970
新切洋白(電子材)	◆1164	◆1154	〃 50%	3440	3390	3460 3430
新切亜鉛	273	273	〃 40%	2960	2900	2915 2885
ダイカストくず	190	190	減摩合金2種	5695	5665	5700 5670
亜鉛ドロス	170	180	〃 4種	4880	4855	4885 4855
上鉛	220	218	〃 7種	1650	1600	1650 1600
電池素鉛ケース込	80	80	ステンレス・特金	18-8ステンレス 新切		85 90
活字鉛	200	197		〃 ダライ粉		70 75
新切アルミ1級	◎310	◎318		高耐食ステンレスSUS316		270 270
新切サッシ1級	◎320	◎316		耐熱ステンレスSUS310		370 370
新切合金1級	◎306	◎301		13クローム 新切		35 32
機械鑄物1級	◎246	◎259		ハイス 9種		180 180
ビス付サッシP	◎262	◎265				
合金削粉P	◎203	◎199				
込ガラP	◎166	◎170				
カン・バラ	◎232	◎226				

